



Órgano Subsidiario de Ejecución

63^{er} período de sesiones

Belém, 10 a 15 de noviembre de 2025

Tema 3 b) del programa provisional

**Presentación y examen de informes de las Partes
incluidas en el anexo I de la Convención:**

**Informe sobre los datos de los inventarios nacionales
de gases de efecto invernadero**

Datos de los inventarios nacionales de gases de efecto invernadero correspondientes al período 1990-2023

Informe de la secretaría

Resumen

En el período comprendido entre 1990 y 2023, el total de las emisiones agregadas de gases de efecto invernadero (GEI), excluidas las emisiones y absorciones del sector del uso de la tierra, el cambio de uso de la tierra y la silvicultura (UTS), del conjunto de las Partes incluidas en el anexo I de la Convención (Partes del anexo I) disminuyó un 30,6 % y el total de las emisiones y absorciones de GEI con inclusión de dicho sector se redujo un 38,9 %. En las Partes del anexo I con economías en transición, las emisiones de GEI sin y con el sector UTS disminuyeron un 45,4 % y un 62,6 %, respectivamente. En las demás Partes del anexo I, las emisiones de GEI sin y con el sector UTS disminuyeron un 18,5 % y un 22,3 %, respectivamente. La información que figura en el presente informe se basa en los inventarios nacionales de GEI recibidos a 16 de julio de 2025.



Abreviaciones

CCI	cuadro común para la presentación de información
CO ₂	dióxido de carbono
CO ₂ eq	dióxido de carbono equivalente
CP	Conferencia de las Partes
CH ₄	metano
DIN	documento del inventario nacional
Gas F	gas fluorado
GEI	gas de efecto invernadero
IIN	informe del inventario nacional
N ₂ O	óxido nitroso
Parte del anexo I	Parte incluida en el anexo I de la Convención
UTS	uso de la tierra, cambio de uso de la tierra y silvicultura

I. Introducción

A. Mandato

1. La CP pidió a las Partes del anexo I que presentaran a más tardar el 15 de abril de cada año los datos de sus inventarios nacionales de las emisiones por las fuentes y la absorción por los sumideros de GEI¹. En su 20º período de sesiones, la CP pidió a la secretaría que recopilara y resumiera información sobre los datos de los inventarios de GEI presentados por las Partes del anexo I, entre otros fines para su examen por la CP y los órganos subsidiarios².
2. En su 24º período de sesiones, la CP decidió que, a fin de cumplir las obligaciones de presentación de informes sobre los inventarios nacionales previstas en la Convención, las Partes en el Acuerdo de París que presentasen IIN con arreglo a la Convención empezarían a utilizar las modalidades, los procedimientos y las directrices para los IIN que figuran en el capítulo II del anexo de la decisión 18/CMA.1³.

B. Objeto

3. En este documento se expone la situación de la presentación de informes sobre los inventarios de GEI de las Partes del anexo I correspondientes a 2025 a 16 de julio de 2025 (véase el cap. II *infra*) y se ofrece un resumen de los datos más recientes de que se dispone sobre las emisiones y absorciones de GEI de esas Partes en el período comprendido entre 1990 y 2023 (véase el cap. III *infra*). Se proporcionan datos sobre el CO₂, el CH₄ y el N₂O, así como sobre los gases F en su conjunto⁴ y, en los casos en que las Partes han elegido comunicarlas, las emisiones indirectas de CO₂ resultantes de la oxidación atmosférica del CH₄, el monóxido de carbono y los compuestos orgánicos volátiles distintos del metano. También se presenta el total⁵ de las emisiones agregadas de GEI⁶, con y sin las emisiones y absorciones netas de GEI del sector UTS.

C. Medidas que podría adoptar el Órgano Subsidiario de Ejecución

4. El Órgano Subsidiario de Ejecución tal vez desee tomar nota de la información contenida en el presente documento y solicitar a la CP la orientación que proceda.

II. Situación de la presentación de informes

5. Según las modalidades, procedimientos y directrices para los IIN, cada IIN consta de un DIN y varios CCI, e incluye una serie cronológica de datos de 1990 hasta como máximo dos años antes de la presentación del IIN.
6. A 16 de julio de 2025, se habían recibido 42 DIN y CCI⁷. Nueva Zelandia y Türkiye volvieron a presentar sus CCI. En el cuadro 1 se muestran las fechas de presentación inicial.

¹ Decisión 3/CP.1, párr. 2 b).

² Decisión 13/CP.20, párrs. 8 y 10.

³ Decisión 1/CP.24, párr. 42.

⁴ Los “gases F” comprenden los hidrofluorocarburos, los perfluorocarburos, el hexafluoruro de azufre, una mezcla no especificada de hidrofluorocarburos y perfluorocarburos y el trifluoruro de nitrógeno.

⁵ El término “total” indica que se suman las emisiones de los sectores del CCI; en caso oportuno, se indica expresamente si en la suma se incluyen las emisiones del sector UTS. A menos que se indique otra cosa, los totales no incluyen las emisiones indirectas de CO₂.

⁶ El término “agregadas” indica que las emisiones y las absorciones de GEI se calculan como suma ponderada del CO₂, el CH₄, el N₂O y los gases F; la suma se calcula utilizando los valores del potencial de calentamiento atmosférico acordados en la Convención.

⁷ Pueden consultarse en <https://unfccc.int/ghg-inventories-annex-i-parties/2025>.

Cuadro 1

Presentación de los inventarios de gases de efecto invernadero de las Partes del anexo I a 16 de julio de 2025

<i>Parte</i>	<i>Fecha de presentación del DIN^a</i>	<i>Fecha de presentación de los CCT^a</i>
Alemania	15 de abril de 2025	15 de abril de 2025
Australia	30 de mayo de 2025	30 de mayo de 2025
Austria	15 de abril de 2025	15 de abril de 2025
Belarús	30 de abril de 2025	30 de abril de 2025
Bélgica	14 de abril de 2025	14 de abril de 2025
Bulgaria	15 de abril de 2025	15 de abril de 2025
Canadá	21 de marzo de 2025	21 de marzo de 2025
Chequia	15 de abril de 2025	15 de abril de 2025
Chipre	7 de mayo de 2025	7 de mayo de 2025
Croacia	14 de abril de 2025	14 de abril de 2025
Dinamarca	15 de abril de 2025	15 de abril de 2025
Eslovaquia	14 de abril de 2025	14 de abril de 2025
Eslovenia	15 de abril de 2025	14 de abril de 2025
España	13 de marzo de 2025	13 de marzo de 2025
Estados Unidos	-	-
Estonia	15 de abril de 2025	15 de abril de 2025
Federación de Rusia	19 de abril de 2025	19 de abril de 2025
Finlandia	15 de abril de 2025	15 de abril de 2025
Francia	15 de abril de 2025	15 de abril de 2025
Grecia	10 de abril de 2025	10 de abril de 2025
Hungría	10 de junio de 2025	10 de junio de 2025
Irlanda	15 de abril de 2025	15 de abril de 2025
Islandia	14 de abril de 2025	14 de abril de 2025
Italia	4 de abril de 2025	4 de abril de 2025
Japón	25 de abril de 2025	25 de abril de 2025
Letonia	11 de abril de 2025	11 de abril de 2025
Liechtenstein	11 de abril de 2025	11 de abril de 2025
Lituania	15 de abril de 2025	15 de abril de 2025
Luxemburgo	15 de abril de 2025	15 de abril de 2025
Malta	27 de marzo de 2025	27 de marzo de 2025
Mónaco	14 de abril de 2025	14 de abril de 2025
Noruega	14 de marzo de 2025	14 de marzo de 2025

<i>Parte</i>	<i>Fecha de presentación del DIN^a</i>	<i>Fecha de presentación de los CCT^a</i>
Nueva Zelanda	15 de abril de 2025	15 de abril de 2025
Países Bajos	15 de abril de 2025	15 de abril de 2025
Polonia	14 de abril de 2025	14 de abril de 2025
Portugal	14 de abril de 2025	14 de abril de 2025
Reino Unido	15 de abril de 2025	15 de abril de 2025
Rumanía	14 de abril de 2025	14 de abril de 2025
Suecia	15 de abril de 2025	15 de abril de 2025
Suiza	10 de abril de 2025	10 de abril de 2025
Türkiye	15 de abril de 2025	15 de abril de 2025
Ucrania	28 de marzo de 2025	2 de abril de 2025
Unión Europea	15 de abril de 2025	15 de abril de 2025

^a Las fechas posteriores al 15 de abril de 2025 figuran en cursiva.

III. Panorama general de las tendencias y fuentes de las emisiones en las Partes del anexo I

A. Total de las emisiones agregadas de gases de efecto invernadero

7. Desde 1990 hasta 2023, el total de las emisiones agregadas de GEI del conjunto de las Partes del anexo I, sin incluir el sector UTS, disminuyó un 30,6 %, mientras que las emisiones con el sector UTS se redujeron un 38,9 % (véanse las figuras 1 y 2). Entre 2022 y 2023, las emisiones de GEI disminuyeron un 3,3 % excluyendo el sector UTS y un 4,7 % incluyéndolo.

8. En las Partes del anexo I con economías en transición, las emisiones de GEI en el período comprendido entre 1990 y 2023 disminuyeron un 45,4 % excluyendo el sector UTS y un 62,6 % incluyéndolo. Entre 2022 y 2023, las emisiones de GEI disminuyeron un 0,7 % excluyendo el sector UTS y un 0,8 % incluyéndolo.

9. En las demás Partes del anexo I, las emisiones de GEI en el período comprendido entre 1990 y 2023 disminuyeron un 18,5 % excluyendo el sector UTS y un 22,3 % incluyéndolo. Entre 2022 y 2023, las emisiones de GEI sin incluir el sector UTS aumentaron un 4,6 % y las emisiones de GEI con inclusión de ese sector aumentaron ligeramente, un 6,0 %.

Figura 1
Emisiones de gases de efecto invernadero de las Partes del anexo I, 1990-2023

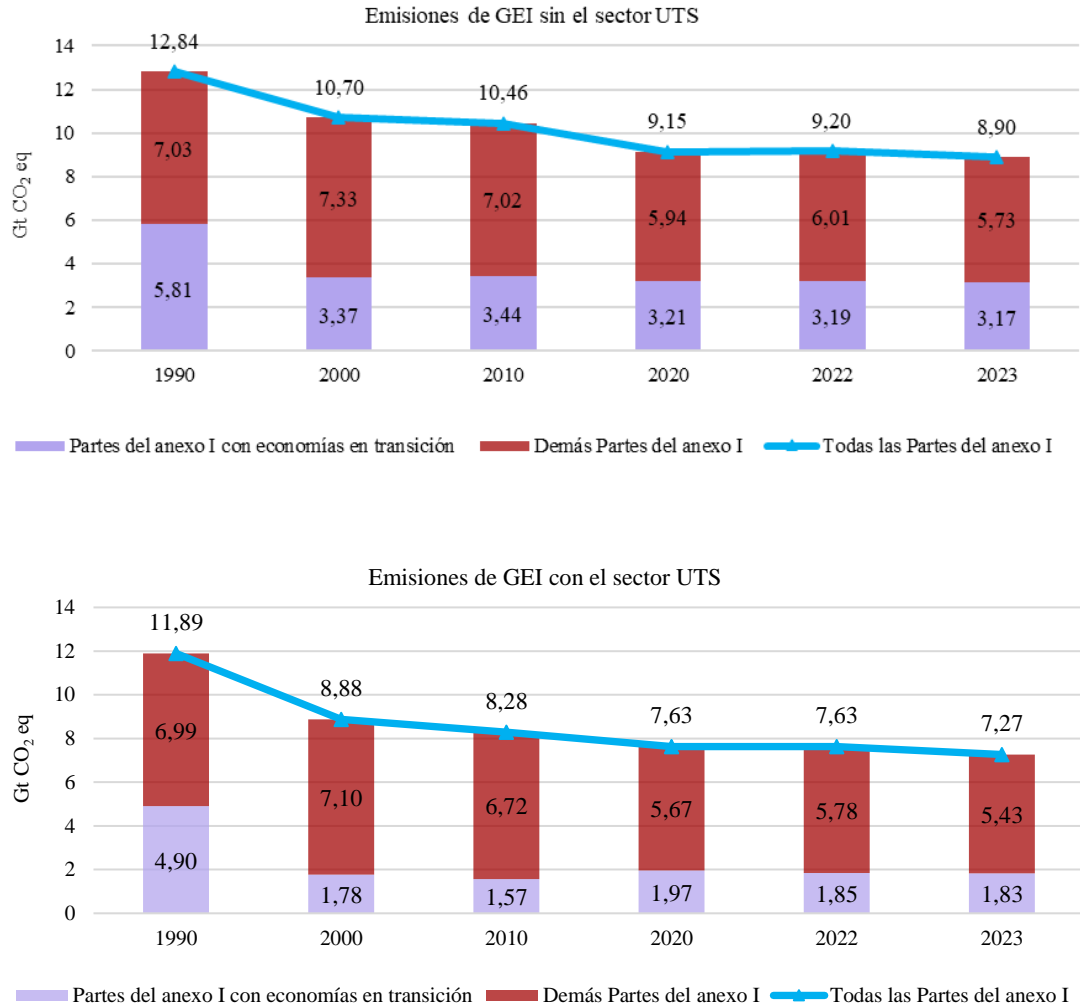
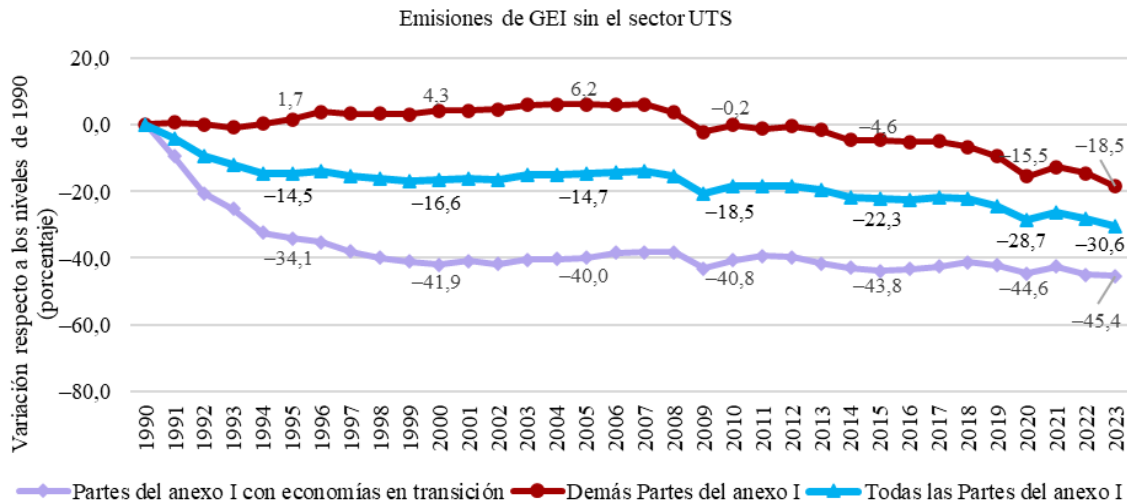
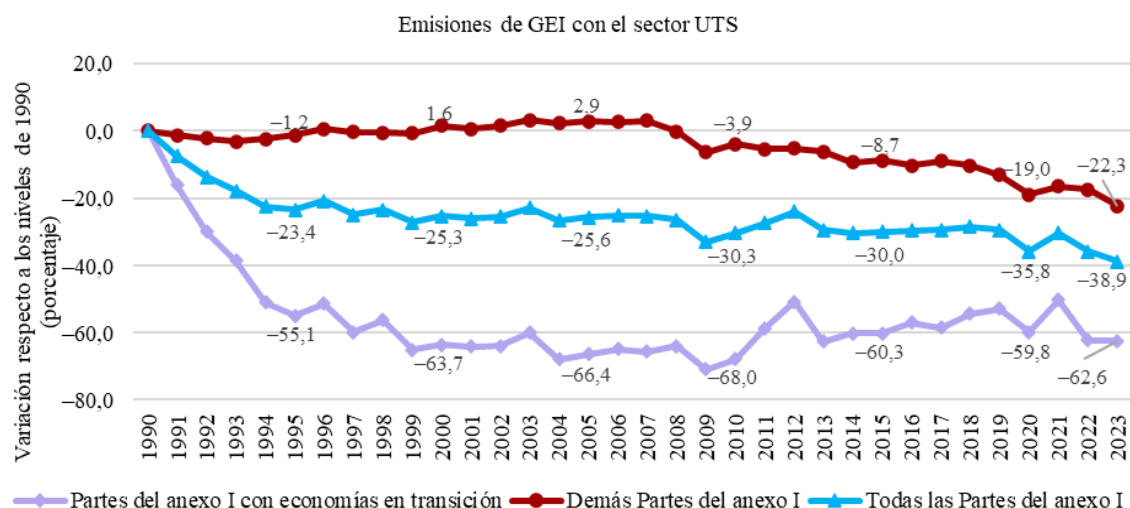


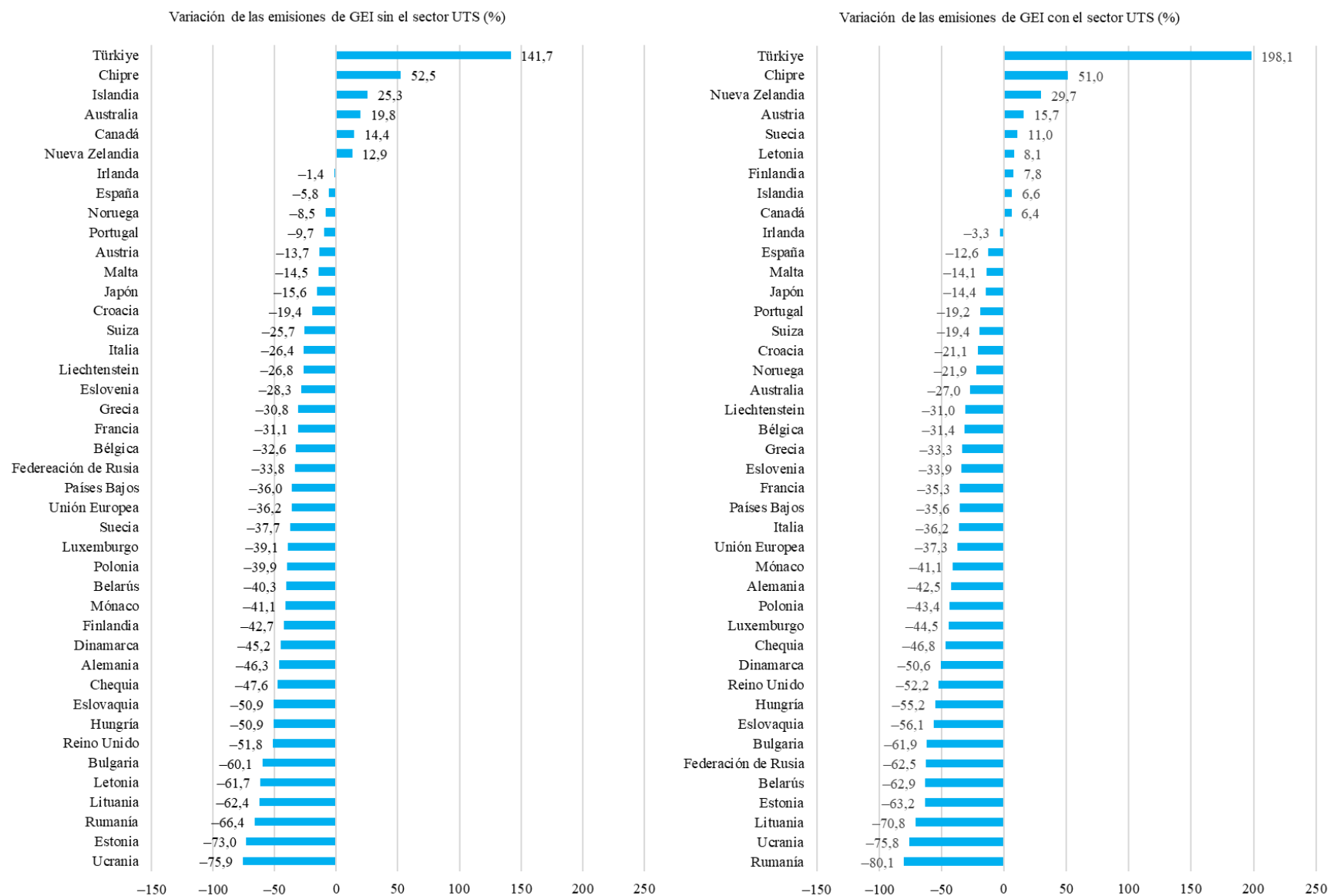
Figura 2
Variación porcentual de las emisiones de gases de efecto invernadero de las Partes del anexo I, 1990-2023





10. La variación del total de las emisiones agregadas de GEI en el período comprendido entre 1990 y 2023 fue desigual entre las distintas Partes (véase la figura 3). Ucrania registró la mayor disminución de las emisiones sin incluir el sector UTS (un 75,9 %) y Rumanía el mayor descenso incluyendo ese sector (un 80,1 %). Türkiye registró el mayor aumento de emisiones con un 141,7 % y un 198,1 % sin y con el sector UTS, respectivamente.

Figura 3
Variación del total de las emisiones agregadas de las distintas Partes del anexo I, 1990-2023



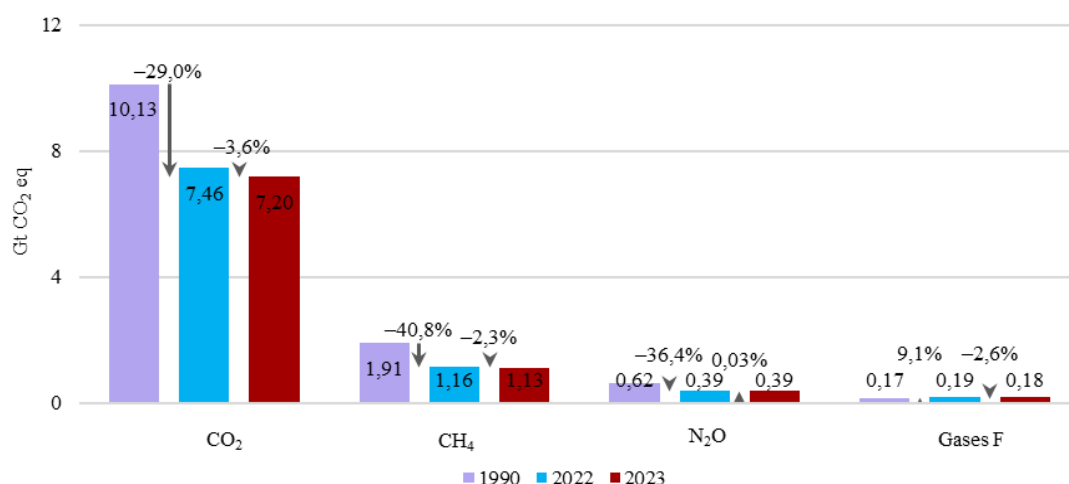
B. Emisiones de gases de efecto invernadero desglosadas por gas

11. El principal contribuyente a las emisiones totales durante el período comprendido entre 1990 y 2023 fue el CO₂, que representó el 79,0 % de las emisiones en 1990 y el 80,8 % en 2023, seguido del CH₄ (con un 14,9 % en 1990 y un 12,7 % en 2023), el N₂O (con un 4,8 % en 1990 y un 4,4 % en 2023) y los gases F (con un 1,3 % en 1990 y un 2,1 % en 2023).

12. Entre 1990 y 2023, las emisiones de CO₂, CH₄ and N₂O disminuyeron, mientras que las emisiones de gases F aumentaron (véase la figura 4). Entre 2022 y 2023, las emisiones de CO₂, CH₄ y gases F disminuyeron, mientras que las de N₂O aumentaron ligeramente.

Figura 4

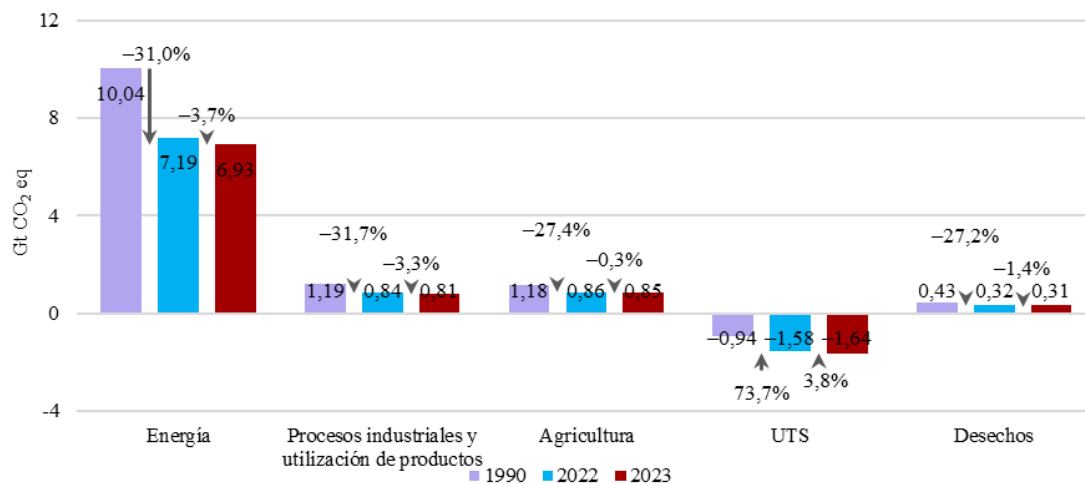
Emisiones de gases de efecto invernadero de las Partes del anexo I, sin el sector de uso de la tierra, cambio de uso de la tierra y silvicultura, desglosadas por gas, 1990, 2022 y 2023



C. Emisiones de gases de efecto invernadero desglosadas por sector

13. Las emisiones de todos los sectores disminuyeron entre 1990 y 2023 (véase la figura 5), con el mayor descenso relativo en el sector de los procesos industriales y la utilización de productos. En el mismo período, la absorción neta de GEI por el sector UTS aumentó. Se observa una tendencia similar entre 2022 y 2023 para todos los sectores.

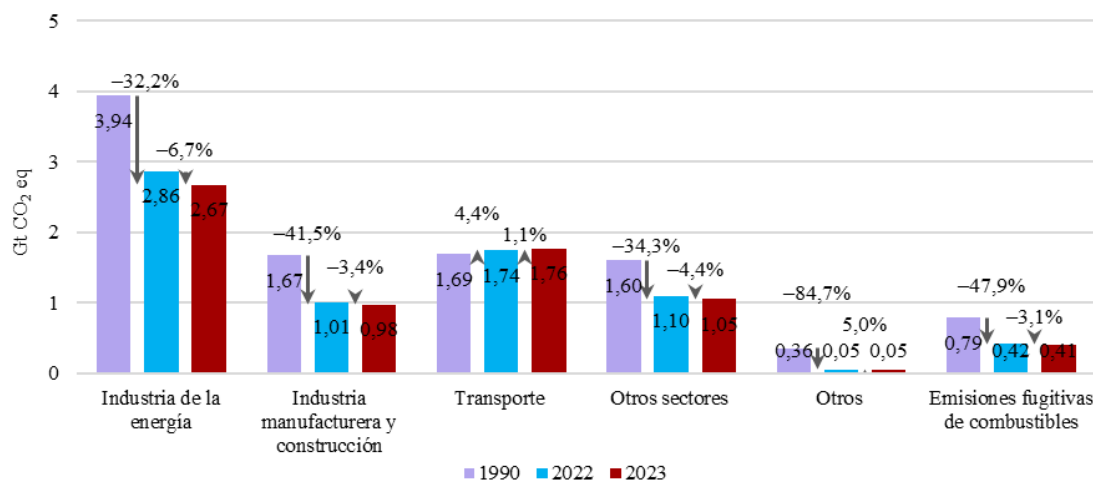
Figura 5

Emisiones y absorción de gases de efecto invernadero de las Partes del anexo I por sector, 1990, 2022 y 2023


Nota: En esta figura no se incluye el sector “otros” porque su contribución al total de las emisiones de GEI fue muy reducida. Las emisiones aumentaron un 25,3 % entre 1990 y 2023.

14. De 1990 a 2023, las emisiones de GEI disminuyeron en todos los subsectores del sector energético salvo en el del transporte (véase la figura 6). La mayor reducción relativa de las emisiones se produjo en el subsector “otros”. Entre 2022 y 2023, las emisiones de los subsectores energéticos disminuyeron, excepto los del “transporte” y “otros”.

Figura 6

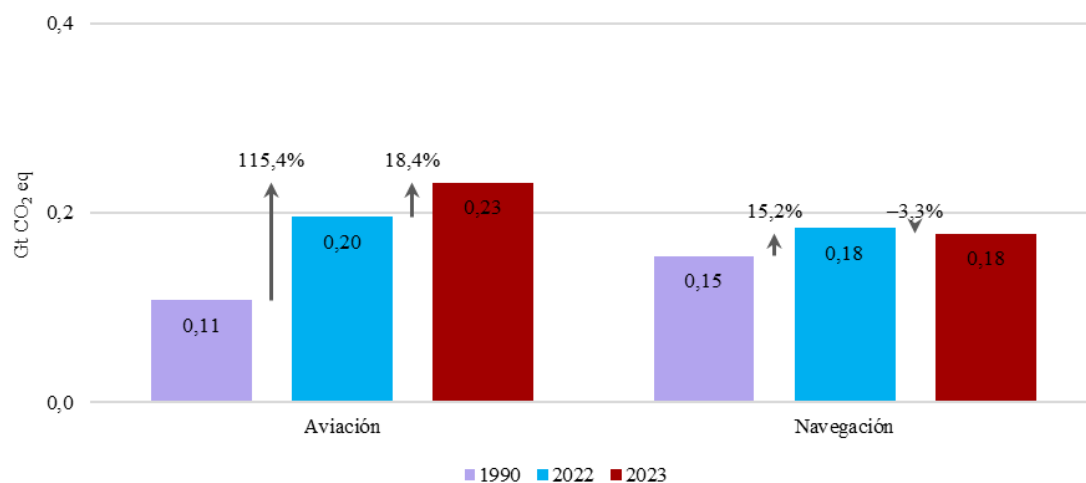
Emisiones de gases de efecto invernadero de las Partes del anexo I en el sector de la energía, 1990, 2022 y 2023


Nota: En esta figura no se incluye el subsector “transporte y almacenamiento de CO₂” porque su contribución al total de las emisiones de GEI fue muy reducida. Las emisiones aumentaron un 47,8 % entre 1996 y 2023.

15. De 1990 a 2023, aumentaron las emisiones procedentes del combustible utilizado en el transporte aéreo y marítimo internacional. Entre 2022 y 2023, las emisiones procedentes del transporte aéreo aumentaron, mientras que las del transporte marítimo disminuyeron (véase la figura 7).

Figura 7

Emisiones de gases de efecto invernadero de las Partes del anexo I procedentes del combustible utilizado en el transporte aéreo y marítimo internacional, 1990, 2022 y 2023



D. Datos sobre las emisiones de las distintas Partes del anexo I

16. En los cuadros 2 a 14 se presentan datos detallados de los inventarios de GEI de cada una de las Partes del anexo I. Se utiliza un guion (-) para indicar que no se disponía de datos sobre las emisiones o que se consignaron claves de notación. Los valores negativos representan absorciones; los valores positivos representan emisiones.

Cuadro 2

Total de emisiones antropógenas agregadas de CO₂, CH₄, N₂O y gases F sin las emisiones y absorciones del sector del uso de la tierra, el cambio de uso de la tierra y la silvicultura

Parte	Kt de CO ₂ eq					Variación entre 1990 y 2023 (porcentaje)
	1990	2010	2020	2022	2023	
Alemania	1 252 397	930 250	732 993	748 793	672 020	-46,3
Australia	440 157	548 237	538 348	523 623	527 150	19,8
Austria	79 621	85 442	74 679	73 515	68 696	-13,7
Belarús ^a	146 017	92 326	90 096	88 353	87 150	-40,3
Bélgica	145 640	133 282	106 968	102 977	98 221	-32,6
Bulgaria ^{a b}	113 610	59 352	47 925	58 396	45 365	-60,1
Canadá	606 392	728 027	682 283	699 900	693 915	14,4
Chequia ^a	194 607	138 945	111 496	114 519	102 056	-47,6
Chipre	5 573	9 425	8 061	8 337	8 497	52,5
Croacia ^a	31 553	28 273	23 898	24 523	25 419	-19,4
Dinamarca	71 226	65 076	43 161	42 494	39 010	-45,2
Eslovaquia ^a	73 426	45 427	36 912	36 841	36 074	-50,9
Eslovenia ^{a b}	20 657	19 726	15 903	15 558	14 804	-28,3
España	286 655	353 628	269 803	292 297	269 968	-5,8
Estados Unidos	-	-	-	-	-	-
Estonia ^a	40 278	21 100	11 337	14 149	10 862	-73,0
Federación de Rusia ^{a d}	3 147 532	1 987 609	1 975 966	2 025 066	2 082 885	-33,8
Finlandia	71 648	75 638	47 703	45 646	41 055	-42,7
Francia	544 915	511 748	395 246	402 589	375 597	-31,1
Grecia	103 984	119 234	75 874	77 770	71 935	-30,8
Hungría ^{a b}	110 687	66 806	62 939	59 728	54 313	-50,9
Irlanda	55 735	61 797	57 619	58 960	54 934	-1,4
Islandia	3 707	4 976	4 605	4 782	4 646	25,3
Italia	521 390	521 896	379 074	412 121	383 887	-26,4
Japón	1 266 977	1 290 980	1 123 430	1 114 042	1 069 133	-15,6
Letonia ^a	26 027	11 872	10 494	10 106	9 969	-61,7
Liechtenstein	228	228	180	165	167	-26,8
Lituania ^a	47 486	20 233	19 572	18 394	17 850	-62,4
Luxemburgo	12 756	12 194	9 063	8 214	7 769	-39,1
Malta	2 626	2 965	2 086	2 260	2 246	-14,5
Mónaco	102	86	69	65	60	-41,1
Noruega	50 884	54 683	49 372	48 863	46 567	-8,5
Nueva Zelanda	67 679	81 331	81 376	77 983	76 416	12,9
Países Bajos	222 205	214 397	164 559	153 095	142 204	-36,0
Polonia ^{a b}	579 447	405 410	370 731	380 458	348 060	-39,9
Portugal	58 822	68 734	57 356	56 276	53 124	-9,7
Reino Unido	804 151	619 182	411 427	408 361	387 953	-51,8
Rumanía ^{a b}	309 564	124 813	111 521	109 667	103 862	-66,4
Suecia	71 203	64 123	45 982	44 202	44 386	-37,7
Suiza	54 852	55 375	44 040	41 800	40 753	-25,7
Türkiye ^e	228 433	406 421	531 914	559 984	552 191	141,7

Parte	Kt de CO ₂ eq					Variación entre 1990 y 2023 (porcentaje)
	1990	2010	2020	2022	2023	
Ucrania ^a	964 370	417 202	325 221	239 184	232 855	-75,9
Unión Europea ^c	4 864 929	4 171 785	3 292 956	3 371 886	3 102 183	-36,2
Número de Partes en las que las emisiones disminuyeron más de un 1 %:						36
Número de Partes en las que las emisiones variaron en un rango de -1 % a 1 %:						0
Número de Partes en las que las emisiones aumentaron más de un 1 %:						6

^a Parte con economía en transición.

^b Para las siguientes Partes se utilizan datos del año de base definido en las decisiones 9/CP.2 y 11/CP.4 en lugar de datos de 1990: Bulgaria (1988), Eslovenia (1986), Hungría (promedio de 1985 a 1987), Polonia (1988) y Rumanía (1989).

^c Las estimaciones de las emisiones de la Unión Europea se refieren al conjunto de sus 27 Estados miembros y se consignan por separado de las de cada uno de ellos.

^d Información proporcionada por la Federación de Rusia. La Asamblea General ha tratado la cuestión del estatuto de la República Autónoma de Crimea y la ciudad de Sebastopol en la resolución 68/262, de 27 de marzo de 2014.

^e En la decisión 26/CP.7 se invitó a las Partes a reconocer las circunstancias especiales de Türkiye, que la colocaban en una situación diferente a la de otras Partes del anexo I.

Cuadro 3

Total de emisiones antropógenas agregadas de CO₂, CH₄, N₂O y gases F con las emisiones y absorciones del sector del uso de la tierra, el cambio de uso de la tierra y la silvicultura

Parte	Kt de CO ₂ eq					Variación entre 1990 y 2023 (porcentaje)
	1990	2010	2020	2022	2023	
Alemania	1 288 425	935 555	809 649	824 396	740 673	-42,5
Australia	620 859	616 619	477 710	440 621	453 449	-27,0
Austria	65 865	73 708	73 729	73 309	76 226	15,7
Belarús ^a	123 733	51 170	59 608	53 116	45 859	-62,9
Bélgica	142 801	132 804	106 569	102 460	97 915	-31,4
Bulgaria ^{a b}	96 472	47 843	38 656	49 242	36 764	-61,9
Canadá	656 240	768 362	707 289	750 697	698 084	6,4
Chequia ^a	185 052	130 524	118 956	115 966	98 487	-46,8
Chipre	5 420	9 160	7 763	8 037	8 186	51,0
Croacia ^a	25 203	21 370	18 241	19 657	19 893	-21,1
Dinamarca	77 925	67 367	44 388	42 076	38 509	-50,6
Eslovaquia ^a	64 533	40 723	29 732	29 614	28 298	-56,1
Eslovenia ^{a b}	15 900	12 570	11 567	11 339	10 513	-33,9
España	250 481	306 071	218 719	241 676	218 935	-12,6
Estados Unidos	-	-	-	-	-	-
Estonia ^a	35 308	16 314	12 478	14 347	12 993	-63,2
Federación de Rusia ^a	2 427 221	310 358	878 751	843 728	911 126	-62,5
Finlandia	49 212	54 599	49 515	57 713	53 054	7,8
Francia	522 551	471 960	357 503	368 619	338 216	-35,3
Grecia	101 705	115 823	70 727	72 589	67 832	-33,3
Hungría ^{a b}	108 327	62 170	55 863	52 955	48 502	-55,2
Irlanda	60 834	66 920	62 325	62 616	58 829	-3,3
Islandia	11 850	13 064	12 605	12 767	12 631	6,6
Italia	517 757	482 209	339 282	372 887	330 298	-36,2
Japón	1 190 330	1 212 481	1 064 970	1 062 090	1 018 932	-14,4

Parte	Kt de CO ₂ eq					Variación entre 1990 y 2023 (porcentaje)
	1990	2010	2020	2022	2023	
Letonia ^a	13 505	9 798	11 024	15 808	14 599	8,1
Liechtenstein	232	245	174	158	160	-31,0
Lituania ^a	43 151	9 526	14 400	12 570	12 595	-70,8
Luxemburgo	12 771	11 983	8 519	7 469	7 093	-44,5
Malta	2 617	2 979	2 095	2 260	2 247	-14,1
Mónaco	101	86	69	65	60	-41,1
Noruega	40 288	29 068	33 867	40 329	31 463	-21,9
Nueva Zelanda	43 345	52 710	60 432	58 610	56 219	29,7
Países Bajos	226 625	218 983	167 880	156 566	146 008	-35,6
Polonia ^{a b}	557 202	367 358	346 673	344 008	315 404	-43,4
Portugal	63 235	65 599	53 837	55 851	51 091	-19,2
Reino Unido	814 816	620 394	411 846	408 933	389 091	-52,2
Rumanía ^{a b}	288 440	89 751	62 411	63 981	57 438	-80,1
Suecia	11 863	2 322	6 631	10 588	13 162	11,0
Suiza	52 185	53 164	42 817	40 371	42 053	-19,4
Türkiye ^d	162 004	334 299	474 168	503 730	482 956	198,1
Ucrania ^a	916 473	396 248	309 740	223 531	221 693	-75,8
Unión Europea ^c	4 627 606	3 825 989	3 099 132	3 188 600	2 903 762	-37,3
Número de Partes en las que las emisiones disminuyeron más de un 1 %:						33
Número de Partes en las que las emisiones variaron en un rango de -1 % a 1 %:						0
Número de Partes en las que las emisiones aumentaron más de un 1 %:						9

^a Parte con economía en transición.

^b Para las siguientes Partes se utilizan datos del año de base definido en las decisiones 9/CP.2 y 11/CP.4 en lugar de datos de 1990: Bulgaria (1988), Eslovenia (1986), Hungría (promedio de 1985 a 1987), Polonia (1988) y Rumanía (1989).

^c Las estimaciones de las emisiones de la Unión Europea se refieren al conjunto de sus 27 Estados miembros y se consignan por separado de las de cada uno de ellos.

^d En la decisión 26/CP.7 se invitó a las Partes a reconocer las circunstancias especiales de Türkiye, que la colocaban en una situación diferente a la de otras Partes del anexo I.

Cuadro 4

Total de emisiones antropógenas de CO₂ sin las emisiones y absorciones del sector del uso de la tierra, el cambio de uso de la tierra y la silvicultura

Parte	Kt de CO ₂ eq					Variación entre 1990 y 2023 (porcentaje)
	1990	2010	2020	2022	2023	
Alemania	1 054 796	826 705	647 177	667 843	593 766	-43,7
Australia	278 061	405 026	398 547	384 078	384 316	38,2
Austria	62 191	72 000	62 180	61 454	56 909	-8,5
Belarús ^a	108 459	62 515	59 123	57 121	55 736	-48,6
Bélgica	120 335	114 563	91 255	88 915	84 703	-29,6
Bulgaria ^{a b}	89 542	47 816	36 571	46 932	34 501	-61,5
Canadá	458 018	554 307	524 208	547 658	545 479	19,1
Chequia ^a	164 252	117 464	91 661	95 040	83 232	-49,3
Chipre	4 648	8 072	6 903	7 071	7 188	54,7
Croacia ^a	22 885	20 978	16 870	17 585	18 468	-19,3

Parte	Kt de CO ₂ eq					Variación entre 1990 y 2023 (porcentaje)
	1990	2010	2020	2022	2023	
Dinamarca	53 369	49 117	28 224	28 296	25 790	-51,7
Eslovaquia ^a	61 529	38 464	31 176	31 589	30 766	-50,0
Eslovenia ^{a b}	16 771	16 466	12 873	12 728	12 012	-28,4
España	229 383	282 585	211 765	234 223	215 461	-6,1
Estados Unidos	-	-	-	-	-	-
Estonia ^a	36 906	18 965	9 198	11 966	8 744	-76,3
Federación de Rusia ^a	2 536 284	1 633 147	1 631 902	1 675 461	1 733 135	-31,7
Finlandia	56 921	64 092	37 720	36 337	31 798	-44,1
Francia	398 152	386 269	290 016	304 017	278 907	-29,9
Grecia	83 437	97 354	55 577	57 609	51 988	-37,7
Hungría ^{a b}	85 974	51 993	47 105	45 267	40 344	-53,1
Irlanda	32 945	41 791	35 053	36 676	33 568	1,9
Islandia	2 222	3 627	3 339	3 598	3 508	57,9
Italia	438 208	435 672	302 600	340 115	312 291	-28,7
Japón	1 154 853	1 211 090	1 037 285	1 029 645	986 910	-14,5
Letonia ^a	19 662	8 555	6 999	6 608	6 590	-66,5
Liechtenstein	206	196	147	133	135	-34,3
Lituania ^a	35 738	13 802	13 500	12 895	12 507	-65,0
Luxemburgo	11 809	11 191	8 069	7 274	6 841	-42,1
Malta	2 427	2 619	1 601	1 774	1 768	-27,2
Mónaco	101	79	64	60	51	-49,4
Noruega	34 546	45 489	41 113	40 707	38 757	12,2
Nueva Zelandia	25 490	34 787	34 109	31 966	31 560	23,8
Países Bajos	163 033	182 479	136 974	127 503	117 016	-28,2
Polonia ^{a b}	471 008	334 028	302 102	314 892	283 243	-39,9
Portugal	45 311	52 890	41 738	40 722	37 622	-17,0
Reino Unido	603 552	514 801	329 995	330 572	312 091	-48,3
Rumanía ^{a b}	208 987	84 488	73 946	73 186	67 866	-67,5
Suecia	57 417	53 029	36 622	35 108	35 543	-38,1
Suiza	44 149	45 034	34 343	32 951	31 977	-27,6
Türkiye ^d	154 572	318 706	416 109	443 386	442 867	186,5
Ucrania ^a	706 526	294 366	207 101	143 040	139 325	-80,3
Unión Europea ^c	3 873 392	3 433 443	2 635 477	2 743 627	2 489 435	-35,7
Número de Partes en las que las emisiones disminuyeron más de un 1 %:						34
Número de Partes en las que las emisiones variaron en un rango de -1 % a 1 %:						0
Número de Partes en las que las emisiones aumentaron más de un 1 %:						8

^a Parte con economía en transición.

^b Para las siguientes Partes se utilizan datos del año de base definido en las decisiones 9/CP.2 y 11/CP.4 en lugar de datos de 1990: Bulgaria (1988), Eslovenia (1986), Hungría (promedio de 1985 a 1987), Polonia (1988) y Rumanía (1989).

^c Las estimaciones de las emisiones de la Unión Europea se refieren al conjunto de sus 27 Estados miembros y se consignan por separado de las de cada uno de ellos.

^d En la decisión 26/CP.7 se invitó a las Partes a reconocer las circunstancias especiales de Türkiye, que la colocaban en una situación diferente a la de otras Partes del anexo I.

Cuadro 5

Total de emisiones antropógenas de CO₂ con las emisiones y absorciones del sector del uso de la tierra, el cambio de uso de la tierra y la silvicultura

Parte	Kt de CO ₂ eq					Variación entre 1990 y 2023 (porcentaje)
	1990	2010	2020	2022	2023	
Alemania	1 082 655	823 688	716 271	736 004	653 661	-39,6
Australia	431 112	444 316	318 454	279 746	288 492	-33,1
Austria	48 218	60 043	61 018	61 039	64 232	33,2
Belarús ^a	86 152	21 338	28 579	21 843	14 427	-83,3
Bélgica	117 494	114 034	90 800	88 342	84 340	-28,2
Bulgaria ^{a b}	72 331	36 221	27 183	37 648	25 760	-64,4
Canadá	506 669	593 417	548 202	597 564	548 754	8,3
Chequia ^a	154 658	109 020	99 103	96 453	79 654	-48,5
Chipre	4 495	7 805	6 603	6 770	6 876	53,0
Croacia ^a	16 489	13 946	10 993	12 512	12 797	-22,4
Dinamarca	59 606	50 980	29 030	27 447	24 851	-58,3
Eslovaquia ^a	52 505	33 705	23 932	24 272	22 948	-56,3
Eslovenia ^{a b}	11 949	9 262	8 501	8 462	7 689	-35,7
España	192 387	234 620	160 291	182 781	163 983	-14,8
Estados Unidos	-	-	-	-	-	-
Estonia ^a	31 621	13 847	9 993	11 817	10 528	-66,7
Federación de Rusia ^a	1 797 969	-67 128	507 336	475 507	540 026	-70,0
Finlandia	31 078	39 905	36 735	45 624	40 979	31,9
Francia	373 086	344 260	250 802	268 418	240 054	-35,7
Grecia	81 081	93 909	50 394	52 349	47 311	-41,7
Hungría ^{a b}	83 566	47 313	39 980	38 349	34 484	-58,7
Irlanda	33 757	42 606	35 953	36 445	33 503	-0,8
Islandia	8 619	10 039	9 696	9 947	9 859	14,4
Italia	432 937	395 390	262 124	299 836	257 900	-40,4
Japón	1 077 219	1 131 982	978 344	977 204	936 202	-13,1
Letonia ^a	6 131	5 422	6 121	10 851	9 817	60,1
Liechtenstein	202	208	136	121	123	-39,0
Lituania ^a	30 998	2 645	7 867	6 607	6 778	-78,1
Luxemburgo	11 811	10 970	7 522	6 527	6 163	-47,8
Malta	2 417	2 633	1 609	1 774	1 768	-26,8
Mónaco	97	75	60	56	51	-47,4
Noruega	23 539	19 427	25 149	31 719	23 196	-1,5
Nueva Zelandia	786	5 751	12 808	12 304	11 049	1 306,0
Países Bajos	166 758	186 342	139 607	130 284	120 131	-28,0
Polonia ^{a b}	446 682	294 925	275 993	276 388	247 416	-44,6
Portugal	48 883	49 290	37 948	39 954	35 380	-27,6
Reino Unido	606 725	508 984	323 414	324 112	306 156	-49,5
Rumanía ^{a b}	187 677	49 177	24 736	27 350	21 307	-88,6
Suecia	-3 660	-10 357	-4 340	-173	2 649	172,4
Suiza	41 399	42 767	33 065	31 458	33 217	-19,8
Türkiye ^d	88 001	246 525	358 145	386 991	373 488	324,4

Parte	Kt de CO ₂ eq					Variación entre 1990 y 2023 (porcentaje)
	1990	2010	2020	2022	2023	
Ucrania ^a	658 415	273 195	190 966	127 171	127 991	-80,6
Unión Europea ^c	3 606 742	3 061 603	2 416 768	2 534 130	2 262 959	-37,3
Número de Partes en las que las emisiones disminuyeron más de un 1 %:						32
Número de Partes en las que las emisiones variaron en un rango de -1 % a 1 %:						1
Número de Partes en las que las emisiones aumentaron más de un 1 %:						9

^a Parte con economía en transición.

^b Para las siguientes Partes se utilizan datos del año de base definido en las decisiones 9/CP.2 y 11/CP.4 en lugar de datos de 1990: Bulgaria (1988), Eslovenia (1986), Hungría (promedio de 1985 a 1987), Polonia (1988) y Rumanía (1989).

^c Las estimaciones de las emisiones de la Unión Europea se refieren al conjunto de sus 27 Estados miembros y se consignan por separado de las de cada uno de ellos.

^d En la decisión 26/CP.7 se invitó a las Partes a reconocer las circunstancias especiales de Türkiye, que la colocaban en una situación diferente a la de otras Partes del anexo I.

Cuadro 6

Total de emisiones antropógenas de CH₄ sin las emisiones y absorciones del sector del uso de la tierra, el cambio de uso de la tierra y la silvicultura

Parte	Kt de CO ₂ eq					Variación entre 1990 y 2023 (porcentaje)
	1990	2010	2020	2022	2023	
Alemania	133 424	61 004	47 896	45 705	44 934	-66,3
Australia	144 014	120 777	114 266	112 130	114 775	-20,3
Austria	11 763	8 349	7 082	7 005	6 892	-41,4
Belarús ^a	23 132	18 650	19 481	19 833	20 191	-12,7
Bélgica	13 112	9 239	7 994	7 681	7 588	-42,1
Bulgaria ^{a b}	15 189	7 546	6 384	6 545	5 987	-60,6
Canadá	106 891	139 457	118 066	112 363	109 058	2,0
Chequia ^a	23 922	14 029	11 673	11 657	11 279	-52,9
Chipre	776	974	1 063	1 076	1 081	39,2
Croacia ^a	5 005	4 562	3 993	3 798	3 686	-26,4
Dinamarca	9 927	9 931	9 354	9 153	8 552	-13,9
Eslovaquia ^a	8 274	4 125	3 599	3 484	3 409	-58,8
Eslovenia ^{a b}	2 929	2 361	2 045	1 868	1 843	-37,1
España	41 164	43 403	41 389	42 322	40 600	-1,4
Estados Unidos	-	-	-	-	-	-
Estonia ^a	2 155	1 288	1 113	1 107	1 086	-49,6
Federación de Rusia ^a	457 717	288 706	249 239	248 833	245 754	-46,3
Finlandia	8 729	5 935	4 890	4 637	4 482	-48,6
Francia	81 876	74 889	64 195	61 561	60 746	-25,8
Grecia	12 527	12 505	11 380	11 769	11 650	-7,0
Hungría ^{a b}	14 484	9 827	9 190	8 674	8 334	-42,5
Irlanda	16 534	13 722	16 314	16 275	15 855	-4,1
Islandia	664	710	628	609	587	-11,5
Italia	55 017	52 932	47 419	45 716	45 161	-17,9
Japón	49 901	34 776	30 361	29 782	29 392	-41,1
Letonia ^a	4 067	2 003	1 899	1 892	1 816	-55,4
Liechtenstein	21	21	22	21	21	2,0

Parte	Kt de CO ₂ eq					Variación entre 1990 y 2023 (porcentaje)
	1990	2010	2020	2022	2023	
Lituania ^a	7 546	3 908	3 164	3 027	2 918	-61,3
Luxemburgo	682	684	670	651	637	-6,6
Malta	140	166	225	227	224	60,4
Mónaco	6	4	11	10	3	-51,7
Noruega	6 843	5 856	5 011	4 972	4 796	-29,9
Nueva Zelanda	36 271	38 761	38 426	37 501	36 752	1,3
Países Bajos	35 897	21 711	18 940	18 012	17 850	-50,3
Polonia ^{a b}	78 356	47 052	43 218	40 939	40 089	-48,8
Portugal	9 979	10 807	10 156	10 243	10 058	0,8
Reino Unido	143 469	73 478	54 711	52 770	51 555	-64,1
Rumanía ^{a b}	74 067	29 695	26 068	25 258	24 716	-66,6
Suecia	8 473	6 045	4 811	4 710	4 644	-45,2
Suiza	6 220	5 418	4 942	4 907	4 867	-21,7
Türkiye ^d	51 257	60 064	73 498	71 910	64 270	25,4
Ucrania ^a	209 264	97 628	83 289	66 893	62 756	-70,0
Unión Europea ^c	652 718	458 693	406 125	394 993	386 117	-40,8
Número de Partes en las que las emisiones disminuyeron más de un 1 %:						35
Número de Partes en las que las emisiones variaron en un rango de -1 % a 1 %:						1
Número de Partes en las que las emisiones aumentaron más de un 1 %:						6

^a Parte con economía en transición.

^b Para las siguientes Partes se utilizan datos del año de base definido en las decisiones 9/CP.2 y 11/CP.4 en lugar de datos de 1990: Bulgaria (1988), Eslovenia (1986), Hungría (promedio de 1985 a 1987), Polonia (1988) y Rumanía (1989).

^c Las estimaciones de las emisiones de la Unión Europea se refieren al conjunto de sus 27 Estados miembros y se consignan por separado de las de cada uno de ellos.

^d En la decisión 26/CP.7 se invitó a las Partes a reconocer las circunstancias especiales de Türkiye, que la colocaban en una situación diferente a la de otras Partes del anexo I.

Cuadro 7

Total de emisiones antropógenas de CH₄ con las emisiones y absorciones del sector del uso de la tierra, el cambio de uso de la tierra y la silvicultura

Parte	Kt de CO ₂ eq					Variación entre 1990 y 2023 (porcentaje)
	1990	2010	2020	2022	2023	
Alemania	140 783	68 418	54 427	52 130	52 683	-62,6
Australia	167 190	144 477	130 213	129 536	132 764	-20,6
Austria	11 801	8 386	7 119	7 042	6 930	-41,3
Belarús ^a	23 141	18 656	19 508	19 842	20 200	-12,7
Bélgica	13 112	9 239	7 994	7 681	7 588	-42,1
Bulgaria ^{a b}	15 190	7 563	6 398	6 566	6 012	-60,4
Canadá	107 742	140 323	118 768	112 980	109 678	1,8
Chequia ^a	23 941	14 040	11 683	11 677	11 283	-52,9
Chipre	776	975	632	682	704	-9,3
Croacia ^a	5 006	4 564	4 030	3 835	3 687	-26,3
Dinamarca	10 316	10 317	9 736	9 542	8 948	-13,3
Eslovaquia ^a	8 287	4 147	3 627	3 529	3 424	-58,7
Eslovenia ^{a b}	2 930	2 361	2 045	1 877	1 843	-37,1

Parte	Kt de CO ₂ eq					Variación entre 1990 y 2023 (porcentaje)
	1990	2010	2020	2022	2023	
España	41 515	43 501	41 520	42 717	40 773	-1,8
Estados Unidos	-	-	-	-	-	-
Estonia ^a	2 230	1 365	1 191	1 185	1 164	-47,8
Federación de Rusia ^a	469 168	303 127	265 781	259 210	257 085	-45,2
Finlandia	10 623	7 203	5 843	5 565	5 409	-49,1
Francia	82 512	75 684	64 869	62 341	61 411	-25,6
Grecia	12 597	12 524	11 401	11 831	12 184	-3,3
Hungría ^{a b}	14 507	9 837	9 202	8 747	8 345	-42,5
Irlanda	20 626	17 700	19 848	19 899	19 547	-5,2
Islandia	2 407	2 384	2 268	2 242	2 217	-7,9
Italia	55 744	53 126	47 594	46 091	45 355	-18,6
Japón	50 018	34 864	30 440	29 862	29 479	-41,1
Letonia ^a	4 590	2 539	2 744	2 781	2 705	-41,1
Liechtenstein	21	21	22	21	21	2,0
Lituania ^a	7 551	3 912	3 167	3 030	2 921	-61,3
Luxemburgo	682	684	670	651	637	-6,6
Malta	140	166	225	227	224	60,4
Mónaco	2	1	0,8	0,8	0,8	-69,4
Noruega	7 038	6 066	5 227	5 189	5 013	-28,8
Nueva Zelanda	36 349	38 864	38 532	37 541	36 797	1,2
Países Bajos	36 474	22 325	19 535	18 603	18 439	-49,4
Polonia ^{a b}	78 412	47 066	43 277	40 961	40 099	-48,9
Portugal	10 553	11 016	10 235	10 391	10 105	-4,2
Reino Unido	149 041	79 085	60 402	58 492	57 308	-61,5
Rumanía ^{a b}	74 067	29 696	26 088	25 306	24 731	-66,6
Suecia	9 089	6 580	5 332	5 246	5 179	-43,0
Suiza	6 256	5 432	4 955	4 925	4 884	-21,9
Türkiye ^d	51 351	60 090	73 620	71 983	64 340	25,3
Ucrania ^a	209 306	97 670	83 620	66 937	62 767	-70,0
Unión Europea ^c	670 762	474 934	420 431	410 135	402 331	-40,0
Número de Partes en las que las emisiones disminuyeron más de un 1 %:						37
Número de Partes en las que las emisiones variaron en un rango de -1 % a 1 %:						0
Número de Partes en las que las emisiones aumentaron más de un 1 %:						5

^a Parte con economía en transición.

^b Para las siguientes Partes se utilizan datos del año de base definido en las decisiones 9/CP.2 y 11/CP.4 en lugar de datos de 1990: Bulgaria (1988), Eslovenia (1986), Hungría (promedio de 1985 a 1987), Polonia (1988) y Rumanía (1989).

^c Las estimaciones de las emisiones de la Unión Europea se refieren al conjunto de sus 27 Estados miembros y se consignan por separado de las de cada uno de ellos.

^d En la decisión 26/CP.7 se invitó a las Partes a reconocer las circunstancias especiales de Türkiye, que la colocaban en una situación diferente a la de otras Partes del anexo I.

Cuadro 8

Total de emisiones antropógenas de N₂O sin las emisiones y absorciones del sector del uso de la tierra, el cambio de uso de la tierra y la silvicultura

Parte	Kt de CO ₂ eq					Variación entre 1990 y 2023 (porcentaje)
	1990	2010	2020	2022	2023	
Alemania	51 854	28 893	26 411	25 352	23 926	-53,9
Australia	12 518	15 301	14 226	15 968	16 157	29,1
Austria	4 117	3 217	3 223	3 148	3 077	-25,3
Belarús ^a	14 427	11 161	11 493	11 400	11 223	-22,2
Bélgica	8 492	6 262	4 313	3 953	3 873	-54,4
Bulgaria ^{a b}	8 876	3 556	4 182	4 219	4 226	-52,4
Canadá	30 553	24 823	27 798	28 292	28 018	-8,3
Chequia ^a	6 347	4 880	4 345	4 071	3 832	-39,6
Chipre	146	169	171	171	172	17,5
Croacia ^a	2 535	2 159	1 453	1 318	1 326	-47,7
Dinamarca	7 892	5 175	5 218	4 771	4 394	-44,3
Eslovaquia ^a	3 409	2 220	1 459	1 266	1 445	-57,6
Eslovenia ^{a b}	737	641	678	655	636	-13,8
España	12 450	11 812	11 580	10 235	9 856	-20,8
Estados Unidos	-	-	-	-	-	-
Estonia ^a	1 217	675	843	875	838	-31,1
Federación de Rusia ^a	108 362	49 620	61 556	65 296	65 802	-39,3
Finlandia	5 943	4 266	4 161	3 880	4 045	-31,9
Francia	53 728	31 904	28 599	27 049	26 941	-49,9
Grecia	6 856	5 035	3 962	3 741	3 712	-45,9
Hungría ^{a b}	9 889	3 476	4 673	3 890	3 819	-61,4
Irlanda	6 220	5 163	5 547	5 291	4 836	-22,2
Islandia	375	373	369	367	356	-5,2
Italia	24 757	18 661	17 902	16 032	16 987	-31,4
Japón	28 858	20 401	16 848	16 096	15 805	-45,2
Letonia ^a	2 298	1 090	1 340	1 342	1 289	-43,9
Liechtenstein	8	7	7	7	7	-15,4
Lituania ^a	4 203	2 272	2 421	1 973	1 940	-53,8
Luxemburgo	264	263	269	237	243	-8,2
Malta	59	56	54	55	54	-9,4
Mónaco	4	4	2	2	2	-49,0
Noruega	3 832	2 293	2 219	2 238	2 082	-45,7
Nueva Zelandia	5 087	6 709	7 402	7 010	6 945	36,5
Países Bajos	15 968	7 831	7 428	6 622	6 501	-59,3
Polonia ^{a b}	29 950	19 605	20 546	20 202	20 724	-30,8
Portugal	3 532	3 584	3 514	3 374	3 438	-2,7
Reino Unido	42 343	19 198	17 618	17 105	16 911	-60,1
Rumanía ^{a b}	22 504	9 667	9 594	9 199	9 243	-58,9
Suecia	4 692	3 751	3 562	3 494	3 371	-28,2
Suiza	4 237	3 476	3 218	2 611	2 596	-38,7
Türkiye ^d	22 180	24 446	36 115	34 287	35 142	58,4

Parte	Kt de CO ₂ eq					Variación entre 1990 y 2023 (porcentaje)
	1990	2010	2020	2022	2023	
Ucrania ^a	48 368	24 459	32 786	26 867	28 293	-41,5
Unión Europea ^c	289 147	186 283	177 445	166 414	164 744	-43,0
Número de Partes en las que las emisiones disminuyeron más de un 1 %:						38
Número de Partes en las que las emisiones variaron en un rango de -1 % a 1 %:						0
Número de Partes en las que las emisiones aumentaron más de un 1 %:						4

^a Parte con economía en transición.

^b Para las siguientes Partes se utilizan datos del año de base definido en las decisiones 9/CP.2 y 11/CP.4 en lugar de datos de 1990: Bulgaria (1988), Eslovenia (1986), Hungría (promedio de 1985 a 1987), Polonia (1988) y Rumanía (1989).

^c Las estimaciones de las emisiones de la Unión Europea se refieren al conjunto de sus 27 Estados miembros y se consignan por separado de las de cada uno de ellos.

^d En la decisión 26/CP.7 se invitó a las Partes a reconocer las circunstancias especiales de Türkiye, que la colocaban en una situación diferente a la de otras Partes del anexo I.

Cuadro 9

Total de emisiones antropógenas de N₂O con las emisiones y absorciones del sector del uso de la tierra, el cambio de uso de la tierra y la silvicultura

Parte	Kt de CO ₂ eq					Variación entre 1990 y 2023 (porcentaje)
	1990	2010	2020	2022	2023	
Alemania	52 663	29 801	27 442	26 370	24 934	-52,7
Australia	16 992	20 692	17 735	19 893	20 290	19,4
Austria	4 297	3 404	3 398	3 319	3 246	-24,5
Belarús ^a	14 441	11 176	11 522	11 410	11 232	-22,2
Bélgica	8 494	6 313	4 369	4 010	3 930	-53,7
Bulgaria ^{a b}	8 947	3 625	4 287	4 328	4 340	-51,5
Canadá	30 899	25 183	28 107	28 566	28 291	-8,4
Chequia ^a	6 366	4 891	4 353	4 085	3 837	-39,7
Chipre	146	170	172	173	173	18,2
Croacia ^a	2 580	2 286	1 637	1 488	1 469	-43,0
Dinamarca	7 965	5 216	5 257	4 812	4 436	-44,3
Eslovaquia ^a	3 527	2 253	1 496	1 310	1 473	-58,2
Eslovenia ^{a b}	801	687	713	693	668	-16,6
España	12 919	12 122	11 840	10 662	10 128	-21,6
Estados Unidos	-	-	-	-	-	-
Estonia ^a	1 456	930	1 111	1 145	1 107	-23,9
Federación de Rusia ^a	114 915	58 223	72 363	73 534	75 822	-34,0
Finlandia	7 456	6 145	6 005	5 731	5 937	-20,4
Francia	55 793	33 329	29 396	27 898	27 749	-50,3
Grecia	6 862	5 051	3 976	3 758	3 753	-45,3
Hungría ^{a b}	9 912	3 510	4 710	3 962	3 856	-61,1
Irlanda	6 415	5 494	5 819	5 553	5 103	-20,5
Islandia	377	376	372	371	360	-4,4
Italia	25 668	19 062	18 412	16 702	17 596	-31,4
Japón	29 729	20 922	17 250	16 505	16 225	-45,4
Letonia ^a	2 784	1 612	1 902	1 912	1 804	-35,2
Liechtenstein	9	8	8	8	8	-12,5

Parte	Kt de CO ₂ eq					Variación entre 1990 y 2023 (porcentaje)
	1990	2010	2020	2022	2023	
Lituania ^a	4 601	2 717	2 878	2 433	2 412	-47,6
Luxemburgo	278	273	272	240	245	-11,8
Malta	60	56	54	55	54	-9,0
Mónaco	2	4	2	2	2	6,0
Noruega	4 049	2 529	2 462	2 474	2 321	-42,7
Nueva Zelanda	5 372	7 018	7 653	7 255	7 208	34,2
Países Bajos	16 086	7 939	7 522	6 721	6 603	-59,0
Polonia ^{a b}	31 976	20 641	22 538	22 234	23 886	-25,3
Portugal	3 800	3 841	3 706	3 569	3 601	-5,2
Reino Unido	44 263	20 620	18 927	18 416	18 231	-58,8
Rumanía ^{a b}	22 690	9 916	9 673	9 301	9 362	-58,7
Suecia	5 813	4 801	4 653	4 625	4 506	-22,5
Suiza	4 285	3 518	3 260	2 656	2 639	-38,4
Türkiye ^d	22 228	24 480	36 210	34 357	35 215	58,4
Ucrania ^a	48 540	24 633	33 109	27 038	28 454	-41,4
Unión Europea ^c	300 431	196 086	187 592	177 088	176 208	-41,3
Número de Partes en las que las emisiones disminuyeron más de un 1 %:						37
Número de Partes en las que las emisiones variaron en un rango de -1 % a 1 %:						0
Número de Partes en las que las emisiones aumentaron más de un 1 %:						5

^a Parte con economía en transición.

^b Para las siguientes Partes se utilizan datos del año de base definido en las decisiones 9/CP.2 y 11/CP.4 en lugar de datos de 1990: Bulgaria (1988), Eslovenia (1986), Hungría (promedio de 1985 a 1987), Polonia (1988) y Rumanía (1989).

^c Las estimaciones de las emisiones de la Unión Europea se refieren al conjunto de sus 27 Estados miembros y se consignan por separado de las de cada uno de ellos.

^d En la decisión 26/CP.7 se invitó a las Partes a reconocer las circunstancias especiales de Türkiye, que la colocaban en una situación diferente a la de otras Partes del anexo I.

Cuadro 10

Total de emisiones antropógenas agregadas de gases F

Parte	Kt de CO ₂ eq					Variación entre 1990 y 2023 (porcentaje)
	1990	2010	2020	2022	2023	
Alemania	12 324	13 648	11 510	9 892	9 395	-23,8
Australia	5 565	7 134	11 309	11 446	11 903	113,9
Austria	1 550	1 876	2 194	1 909	1 818	17,3
Belarús ^a	-	-	-	-	-	-
Bélgica	3 701	3 218	3 406	2 427	2 057	-44,4
Bulgaria ^{a b}	3	434	788	700	651	19 040,4
Canadá	10 930	9 439	12 212	11 587	11 361	3,9
Chequia ^a	87	2 573	3 817	3 751	3 713	4 188,9
Chipre	3	211	355	413	433	15 748,6
Croacia ^a	1 128	574	1 582	1 822	1 939	71,9
Dinamarca	39	853	364	275	274	603,1
Eslovaquia ^a	214	618	678	502	453	111,5
Eslovenia ^{a b}	220	259	308	307	314	42,9
España	3 659	15 828	5 069	5 516	4 051	10,7

Parte	Kt de CO ₂ eq					Variación entre 1990 y 2023 (porcentaje)
	1990	2010	2020	2022	2023	
Estados Unidos	-	-	-	-	-	-
Estonia ^a	-	173	183	200	194	-
Federación de Rusia ^a	45 170	16 136	33 270	35 476	38 193	-15,4
Finlandia	56	1 346	932	793	729	1 194,1
Francia	11 159	18 686	12 435	9 962	9 002	-19,3
Grecia	1 165	4 339	4 955	4 651	4 584	293,4
Hungría ^{a b}	341	1 509	1 971	1 896	1 816	432,7
Irlanda	36	1 121	705	719	675	1 801,4
Islandia	446	266	269	207	195	-56,4
Italia	3 408	14 631	11 153	10 258	9 448	177,2
Japón	33 364	24 712	38 936	38 519	37 026	11,0
Letonia ^a	-	224	256	264	274	-
Liechtenstein	10	8	10	18	16	71,3
Lituania ^a	-	252	487	500	485	-
Luxemburgo	0,9	56	56	52	49	5 304,0
Malta	0,01	124	207	204	200	1 826 280,1
Mónaco	8	6	5	6	6	-30,7
Noruega	5 663	1 045	1 029	946	932	-83,5
Nueva Zelanda	839	1 077	1 439	1 510	1 165	38,9
Países Bajos	7 307	2 376	1 217	958	836	-88,6
Polonia ^{a b}	132	4 726	4 865	4 426	4 004	2 926,2
Portugal	-	1 452	1 948	1 936	2 006	-
Reino Unido	14 788	11 714	9 109	7 920	7 402	-49,9
Rumanía ^{a b}	4 006	962	1 913	2 024	2 037	-49,1
Suecia	622	1 298	986	890	828	33,1
Suiza	246	1 447	1 537	1 331	1 313	433,6
Türkiye ^d	425	3 204	6 192	10 400	9 913	2 234,2
Ucrania ^a	212	749	2 045	2 384	2 480	1 070,0
Unión Europea ^c	49 671	93 366	74 340	67 247	62 264	25,4
Número de Partes en las que las emisiones disminuyeron más de un 1 %:						10
Número de Partes en las que las emisiones variaron en un rango de -1 % a 1 %:						0
Número de Partes en las que las emisiones aumentaron más de un 1 %:						27

^a Parte con economía en transición.

^b Para las siguientes Partes se utilizan datos del año de base definido en las decisiones 9/CP.2 y 11/CP.4 en lugar de datos de 1990: Bulgaria (1988), Eslovenia (1986), Hungría (promedio de 1985 a 1987), Polonia (1988) y Rumanía (1989).

^c Las estimaciones de las emisiones de la Unión Europea se refieren al conjunto de sus 27 Estados miembros y se consignan por separado de las de cada uno de ellos.

^d En la decisión 26/CP.7 se invitó a las Partes a reconocer las circunstancias especiales de Türkiye, que la colocaban en una situación diferente a la de otras Partes del anexo I.

Cuadro 11

Emisiones y absorciones antropógenas netas de CO₂ del sector del uso de la tierra, el cambio de uso de la tierra y la silvicultura

Parte	Kt de CO ₂ eq					Variación entre 1990 y 2023 (porcentaje)
	1990	2010	2020	2022	2023	
Alemania	27 859	-3 017	69 094	68 161	59 895	115,0
Australia	153 051	39 290	-80 093	-104 332	-95 825	-162,6
Austria	-13 974	-11 958	-1 162	-415	7 323	152,4
Belarús ^a	-22 307	-41 177	-30 544	-35 255	-41 310	-85,2
Bélgica	-2 842	-529	-455	-573	-363	87,2
Bulgaria ^{a b}	-17 211	-11 594	-9 388	-9 284	-8 740	49,2
Canadá	48 651	39 109	23 994	49 907	3 275	-93,3
Chequia ^a	-9 594	-8 444	7 441	1 413	-3 578	62,7
Chipre	-153	-267	-300	-301	-312	-103,7
Croacia ^a	-6 396	-7 032	-5 877	-5 074	-5 670	11,3
Dinamarca	6 237	1 864	806	- 849	-939	-115,1
Eslovaquia ^a	-9 023	-4 759	-7 244	-7 317	-7 818	13,4
Eslovenia ^{a b}	-4 822	-7 203	-4 372	-4 266	-4 323	10,3
España	-36 996	-47 965	-51 474	-51 443	-51 478	-39,1
Estados Unidos	-	-	-	-	-	-
Estonia ^a	-5 285	-5 117	795	- 149	1 783	133,7
Federación de Rusia ^a	-738 314	-1 700 275	-1 124 566	-1 199 953	-1 193 109	-61,6
Finlandia	-25 843	-24 187	-984	9 287	9 181	135,5
Francia	-25 066	-42 008	-39 214	-35 599	-38 854	-55,0
Grecia	-2 356	-3 445	-5 183	-5 260	-4 677	-98,6
Hungría ^{a b}	-2 407	-4 680	-7 126	-6 918	-5 860	-143,4
Irlanda	811	815	900	-231	-65	-108,0
Islandia	6 398	6 412	6 357	6 349	6 351	-0,7
Italia	-5 271	-40 282	-40 477	-40 279	-54 391	-931,8
Japón	-77 634	-79 108	-58 941	-52 440	-50 708	34,7
Letonia ^a	-13 531	-3 132	-878	4 243	3 227	123,8
Liechtenstein	3	17	-6	-8	-8	-337,8
Lituania ^a	-4 739	-11 157	-5 633	-6 288	-5 730	-20,9
Luxemburgo	2	-221	-547	-748	-678	-44 731,8
Malta	-10	14	8	0,2	0,4	103,7
Mónaco	-0 1	-0 1	-0 1	-0 1	-0 1	32,2
Noruega	-11 007	-26 061	-15 963	-8 988	-15 560	-41,4
Nueva Zelandia	-24 704	-29 036	-21 301	-19 662	-20 511	17,0
Países Bajos	3 725	3 863	2 633	2 781	3 115	-16,4
Polonia ^{a b}	-24 326	-39 103	-26 109	-38 504	-35 828	-47,3
Portugal	3 572	-3 600	-3 791	-769	-2 242	-162,8
Reino Unido	3 173	-5 818	-6 581	-6 460	-5 935	-287,0
Rumanía ^{a b}	-21 310	-35 311	-49 210	-45 836	-46 559	-118,5
Suecia	-61 077	-63 386	-40 962	-35 281	-32 894	46,1
Suiza	-2 750	-2 267	-1 278	-1 493	1 240	145,1
Türkiye ^d	-66 572	-72 182	-57 964	-56 396	-69 379	-4,2

Parte	Kt de CO ₂ eq					Variación entre 1990 y 2023 (porcentaje)
	1990	2010	2020	2022	2023	
Ucrania ^a	-48 111	-21 170	-16 134	-15 869	-11 334	76,4
Unión Europea ^c	-266 651	-371 840	-218 709	-209 497	-226 476	15,1
Número de Partes en las que las emisiones disminuyeron más de un 1 %:						22
Número de Partes en las que las emisiones variaron en un rango de -1 % a 1 %:						1
Número de Partes en las que las emisiones aumentaron más de un 1 %:						19

^a Parte con economía en transición.

^b Para las siguientes Partes se utilizan datos del año de base definido en las decisiones 9/CP.2 y 11/CP.4 en lugar de datos de 1990: Bulgaria (1988), Eslovenia (1986), Hungría (promedio de 1985 a 1987), Polonia (1988) y Rumanía (1989).

^c Las estimaciones de las emisiones de la Unión Europea se refieren al conjunto de sus 27 Estados miembros y se consignan por separado de las de cada uno de ellos.

^d En la decisión 26/CP.7 se invitó a las Partes a reconocer las circunstancias especiales de Türkiye, que la colocaban en una situación diferente a la de otras Partes del anexo I.

Cuadro 12

Emisiones antropógenas de CH₄ del sector del uso de la tierra, el cambio de uso de la tierra y la silvicultura

Parte	Kt de CO ₂ eq					Variación entre 1990 y 2023 (porcentaje)
	1990	2010	2020	2022	2023	
Alemania	7 359	7 413	6 531	6 425	7 750	5,3
Australia	23 176	23 700	15 947	17 406	17 990	-22,4
Austria	37	37	37	38	37	-0,4
Belarús ^a	9	6	27	9	9	3,9
Bélgica	0,1	-	-	-	0,2	46,6
Bulgaria ^{a b}	1	17	14	21	25	1 949,1
Canadá	851	866	703	617	621	-27,0
Chequia ^a	19	12	10	21	4	-77,2
Chipre	0,03	0,7	0,4	0,3	0,3	909,6
Croacia ^a	1	2	36	37	2	12,9
Dinamarca	389	386	382	390	397	1,9
Eslovaquia ^a	12	22	27	46	15	21,7
Eslovenia ^{a b}	1	0,1	0,3	9	0,04	-96,4
España	351	98	130	395	173	-50,7
Estados Unidos	-	-	-	-	-	-
Estonia ^a	75	77	78	78	78	3,1
Federación de Rusia ^a	11 451	14 421	16 542	10 377	11 331	-1,0
Finlandia	1 894	1 268	953	928	926	-51,1
Francia	636	795	675	780	665	4,6
Grecia	70	18	21	62	533	660,0
Hungría ^{a b}	23	10	12	73	11	-52,6
Irlanda	4 092	3 978	3 534	3 623	3 693	-9,8
Islandia	1 743	1 674	1 640	1 633	1 630	-6,5
Italia	727	194	175	375	193	-73,4
Japón	117	88	79	80	87	-25,3
Letonia ^a	523	536	845	889	889	69,9
Liechtenstein	-	-	-	-	-	-

Parte	Kt de CO ₂ eq					Variación entre 1990 y 2023 (porcentaje)
	1990	2010	2020	2022	2023	
Lituania ^a	6	4	3	3	3	-54,2
Luxemburgo	-	-	-	-	-	-
Malta	0,03	-	-	-	-	-
Mónaco	-	-	-	-	-	-
Noruega	194	210	215	217	217	11,9
Nueva Zelanda	78	103	106	40	46	-41,0
Países Bajos	577	614	595	591	588	1,9
Polonia ^{a b}	55	14	59	22	10	-81,0
Portugal	574	209	79	148	47	-91,9
Reino Unido	5 572	5 607	5 691	5 721	5 753	3,3
Rumanía ^{a b}	0,2	0,4	20	47	15	8 988,3
Suecia	616	534	520	536	535	-13,0
Suiza	35	14	13	18	16	-53,4
Türkiye ^d	94	26	122	72	71	-25,0
Ucrania ^a	42	42	330	44	12	-72,7
Unión Europea ^c	18 044	16 242	14 738	15 536	16 591	-8,1
Número de Partes en las que las emisiones disminuyeron más de un 1 %:						21
Número de Partes en las que las emisiones variaron en un rango de -1 % a 1 %:						1
Número de Partes en las que las emisiones aumentaron más de un 1 %:						16

^a Parte con economía en transición.

^b Para las siguientes Partes se utilizan datos del año de base definido en las decisiones 9/CP.2 y 11/CP.4 en lugar de datos de 1990: Bulgaria (1988), Eslovenia (1986), Hungría (promedio de 1985 a 1987), Polonia (1988) y Rumanía (1989).

^c Las estimaciones de las emisiones de la Unión Europea se refieren al conjunto de sus 27 Estados miembros y se consignan por separado de las de cada uno de ellos.

^d En la decisión 26/CP.7 se invitó a las Partes a reconocer las circunstancias especiales de Türkiye, que la colocaban en una situación diferente a la de otras Partes del anexo I.

Cuadro 13

Emisiones antropógenas de N₂O del sector del uso de la tierra, el cambio de uso de la tierra y la silvicultura

Parte	Kt de CO ₂ eq					Variación entre 1990 y 2023 (porcentaje)
	1990	2010	2020	2022	2023	
Alemania	809	909	1 030	1 018	1 009	24,6
Australia	4 475	5 391	3 509	3 924	4 133	-7,6
Austria	180	187	175	171	169	-6,0
Belarús ^a	14	15	29	10	9	-34,4
Bélgica	2	50	56	57	57	2 398,5
Bulgaria ^{a b}	71	69	105	109	115	60,8
Canadá	346	360	309	273	273	-21,1
Chequia ^a	20	11	8	14	5	-74,3
Chipre	0,03	2	1	1	1	3 241,2
Croacia ^a	45	127	184	170	143	219,8
Dinamarca	73	42	40	41	42	-42,9
Eslovaquia ^a	118	33	37	44	27	-77,1
Eslovenia ^{a b}	63	47	35	38	32	-49,3

Parte	Kt de CO ₂ eq					Variación entre 1990 y 2023 (porcentaje)
	1990	2010	2020	2022	2023	
España	470	310	260	427	272	-42,1
Estados Unidos	-	-	-	-	-	-
Estonia ^a	240	255	268	269	270	12,6
Federación de Rusia ^a	6 553	8 604	10 808	8 238	10 020	52,9
Finlandia	1 513	1 880	1 844	1 851	1 892	25,1
Francia	2 066	1 425	797	848	808	-60,9
Grecia	6	16	14	17	41	611,3
Hungría ^{a b}	24	33	38	72	38	57,6
Irlanda	195	331	272	263	267	36,5
Islandia	2	2	3	3	4	170,3
Italia	912	401	510	670	609	-33,2
Japón	871	521	401	409	420	-51,8
Letonia ^a	486	522	563	570	514	5,9
Liechtenstein	0,3	0,5	0,5	0,5	0,5	74,8
Lituania ^a	399	445	458	460	472	18,5
Luxemburgo	13	10	3	3	2	-81,8
Malta	0,3	0,1	0,6	0,6	0,6	76,0
Mónaco	0,01	0,01	0,003	0,01	0,004	-59,7
Noruega	217	236	242	237	239	10,3
Nueva Zelanda	293	312	251	249	268	-8,4
Países Bajos	118	108	94	98	101	-13,8
Polonia ^{a b}	2 026	1 036	1 993	2 032	3 161	56,0
Portugal	268	256	192	195	163	-39,2
Reino Unido	1 920	1 422	1 309	1 311	1 320	-31,2
Rumanía ^{a b}	186	249	80	102	119	-36,0
Suecia	1 121	1 050	1 091	1 131	1 135	1,3
Suiza	48	42	42	45	43	-11,1
Türkiye ^d	48	34	96	69	73	49,7
Ucrania ^a	172	175	322	171	161	-6,0
Unión Europea ^c	11 284	9 803	10 147	10 675	11 465	1,6
Número de Partes en las que las emisiones disminuyeron más de un 1 %:						21
Número de Partes en las que las emisiones variaron en un rango de -1 % a 1 %:						0
Número de Partes en las que las emisiones aumentaron más de un 1 %:						21

^a Parte con economía en transición.

^b Para las siguientes Partes se utilizan datos del año de base definido en las decisiones 9/CP.2 y 11/CP.4 en lugar de datos de 1990: Bulgaria (1988), Eslovenia (1986), Hungría (promedio de 1985 a 1987), Polonia (1988) y Rumanía (1989).

^c Las estimaciones de las emisiones de la Unión Europea se refieren al conjunto de sus 27 Estados miembros y se consignan por separado de las de cada uno de ellos.

^d En la decisión 26/CP.7 se invitó a las Partes a reconocer las circunstancias especiales de Türkiye, que la colocaban en una situación diferente a la de otras Partes del anexo I.

Cuadro 14
Emisiones indirectas de CO₂

Parte	Kt de CO ₂ eq					Variación entre 1990 y 2023 (porcentaje)
	1990	2010	2020	2022	2023	
Alemania	-	-	-	-	-	-
Australia	-	-	-	-	-	-
Austria	-	-	-	-	-	-
Belarús ^a	-	-	-	-	-	-
Bélgica	-	-	-	-	-	-
Bulgaria ^{a b}	93	74	60	63	-	-
Canadá	-	-	-	-	-	-
Chequia ^a	1 654	826	537	488	431	-74,0
Chipre	8	12	9	6	7	-12,3
Croacia ^a	-	-	-	-	-	-
Dinamarca	1 245	584	315	287	276	-77,8
Eslovaquia ^a	88	49	46	40	41	-53,2
Eslovenia ^{a b}	-	-	-	-	-	-
España	-	-	-	-	-	-
Estados Unidos	-	-	-	-	-	-
Estonia ^a	-	-	-	-	-	-
Federación de Rusia ^a	-	-	-	-	-	-
Finlandia	165	68	67	51	48	-70,8
Francia	1 659	1 000	830	856	800	-51,8
Grecia	-	-	-	-	-	-
Hungría ^{a b}	-	-	-	-	-	-
Irlanda	-	-	-	-	-	-
Islandia	-	-	-	-	-	-
Italia	1 391	996	890	807	855	-38,6
Japón	5 490	2 442	1 873	1 836	1 807	-67,1
Letonia ^a	41	16	13	11	12	-71,4
Liechtenstein	-	-	-	-	-	-
Lituania ^a	34	32	38	38	39	12,3
Luxemburgo	-	-	-	-	-	-
Malta	-	-	-	-	-	-
Mónaco	0,3	0,3	0,2	0,3	0,3	3,4
Noruega	463	170	149	123	108	-76,7
Nueva Zelanda	-	-	-	-	-	-
Países Bajos	917	458	419	457	433	-52,8
Polonia ^{a b}	623	546	528	386	376	-39,6
Portugal	93	186	140	128	126	34,9
Reino Unido	-	-	-	-	-	-
Rumanía ^{a b}	-	-	-	-	-	-
Suecia	-	-	-	-	-	-
Suiza	392	133	100	94	94	-76,2
Türkiye ^d	-	-	-	-	-	-

Parte	Kt de CO ₂ eq					Variación entre 1990 y 2023 (porcentaje)
	1990	2010	2020	2022	2023	
Ucrania ^a	-	-	-	-	-	-
Unión Europea ^c	7 642	4 848	3 891	3 618	3 442	-55,0
Número de Partes en las que las emisiones disminuyeron más de un 1 %:						14
Número de Partes en las que las emisiones variaron en un rango de -1 % a 1 %:						0
Número de Partes en las que las emisiones aumentaron más de un 1 %:						3

^a Parte con economía en transición.

^b Para las siguientes Partes se utilizan datos del año de base definido en las decisiones 9/CP.2 y 11/CP.4 en lugar de datos de 1990: Bulgaria (1988), Eslovenia (1986), Hungría (promedio de 1985 a 1987), Polonia (1988) y Rumanía (1989).

^c Las estimaciones de las emisiones de la Unión Europea se refieren al conjunto de sus 27 Estados miembros y se consignan por separado de las de cada uno de ellos.

^d En la decisión 26/CP.7 se invitó a las Partes a reconocer las circunstancias especiales de Türkiye, que la colocaban en una situación diferente a la de otras Partes del anexo I.