



Organe subsidiaire de mise en œuvre

Soixante-troisième session

Belém, 10-15 novembre 2025

Point 3 b) de l'ordre du jour provisoire

**Notification par les Parties visées à l'annexe I de la Convention
et examen des informations communiquées**

**Rapport sur les données présentées dans les inventaires
nationaux des gaz à effet de serre**

**Données présentées dans les inventaires nationaux
des gaz à effet de serre pour la période 1990-2023**

Rapport du secrétariat

Résumé

Entre 1990 et 2023, les émissions globales de GES des Parties visées à l'annexe I ont diminué de 30,6 % hors émissions et absorptions du secteur de l'utilisation des terres, du changement d'affectation des terres et de la foresterie (UTCATF), et de 38,9 % secteur UTCATF compris. Pour les Parties visées à l'annexe I qui sont en transition sur le plan économique, les émissions de GES ont reculé de 45,4 % hors secteur UTCATF et de 62,6 % secteur UTCATF compris. Pour les Parties visées à l'annexe I qui ne sont pas en transition sur le plan économique, les émissions de GES ont diminué de 18,5 % hors secteur UTCATF et de 22,3 % secteur UTCATF compris. Les informations figurant dans le présent rapport proviennent des inventaires nationaux des gaz à effets de serre reçus au 16 juillet 2025.



Abréviations et acronymes

Partie visée à l'annexe I	Partie visée à l'annexe I de la Convention
CH ₄	méthane
CO ₂	dioxyde de carbone
éq. CO ₂	équivalent dioxyde de carbone
COP	Conférence des Parties
Partie en transition	Partie en transition sur le plan économique
GES	gaz à effet de serre
UTCATF	utilisation des terres, changement d'affectation des terres et foresterie
N ₂ O	oxyde nitreux
Partie qui n'est pas en transition	Partie qui n'est pas en transition sur le plan économique

I. Introduction

A. Mandat

1. La COP a demandé aux Parties visées à l'annexe I de soumettre tous les ans, le 15 avril au plus tard, les données de leur inventaire national sur les émissions des sources de GES et les absorptions par les puits de GES¹. À sa vingtième session, elle a demandé au secrétariat de rassembler et de résumer les informations sur les données des inventaires des GES communiquées par les Parties, entre autres informations, pour examen par elle-même et par les organes subsidiaires².
2. À sa vingt-quatrième session, la COP a décidé que, pour s'acquitter de leurs obligations de notification des inventaires nationaux au titre de la Convention, les Parties à l'Accord de Paris qui présentaient chaque année un rapport national d'inventaire devaient utiliser les modalités, procédures et lignes directrices concernant les rapports nationaux d'inventaire énoncées au chapitre II de l'annexe de la décision 18/CMA.1³.

B. Champ d'application

3. Dans le présent document, le secrétariat fait le point sur la soumission des rapports nationaux d'inventaire des GES par les Parties visées à l'annexe I au 16 juillet 2025 (voir sect. II ci-après) et synthétise les dernières données disponibles sur les émissions et absorptions de GES de ces Parties pour la période 1990-2023 (voir sect. III ci-après). Des données sont présentées pour le CO₂, le CH₄ et le N₂O, ainsi que pour les gaz fluorés⁴ et, lorsque les Parties ont choisi de les notifier, pour les émissions indirectes de CO₂ provenant de l'oxydation atmosphérique de CH₄, de monoxyde de carbone et de composés organiques volatils non méthaniques. Le total⁵ des émissions globales⁶ de GES est présenté, sans et avec les émissions et absorptions nettes de GES du secteur UTCATF.

C. Mesures que pourrait prendre l'Organe subsidiaire de mise en œuvre

4. L'Organe subsidiaire de mise en œuvre souhaitera peut-être prendre note des informations figurant dans le présent document et solliciter des directives de la COP, selon qu'il conviendra.

II. Point sur la soumission des rapports nationaux d'inventaire

5. Conformément aux modalités, procédures et lignes directrices concernant les rapports nationaux d'inventaire, le rapport national d'inventaire se compose d'un document national d'inventaire et de tableaux élaborés conformément au cadre commun de présentation (CRF), y compris une série chronologique de données allant de 1990 jusqu'à deux ans au maximum avant la soumission du rapport.

¹ Décision 3/CP.1, par. 2 b).

² Décision 13/CP.20, par. 8 et 10.

³ Décision 1/CP.24, par. 42.

⁴ Les hydrofluorocarbones, les hydrocarbures perfluorés, l'hexafluorure de soufre, un mélange non précisé d'hydrofluorocarbones et d'hydrocarbures perfluorés et le trifluorure d'azote.

⁵ Le terme « total » signifie que les données présentées correspondent à la somme des émissions des différents secteurs retenus dans les tableaux communs. Lorsque les émissions du secteur UTCATF sont prises en compte, cela est précisé. Sauf indication contraire, les émissions indirectes de CO₂ ne sont pas prises en compte dans le total.

⁶ Le terme « global(es) » signifie que les émissions et les absorptions de GES, telles qu'elles sont calculées, correspondent à une somme pondérée obtenue en appliquant les potentiels de réchauffement de la planète approuvés au titre de la Convention, tous gaz confondus (CO₂, CH₄, N₂O et gaz fluorés).

6. Au 16 juillet 2025, le secrétariat avait reçu 42 documents nationaux d'inventaire et tableaux⁷. La Nouvelle-Zélande et la Türkiye ont soumis une nouvelle fois leurs tableaux. Les dates auxquelles les premières versions des documents et des tableaux ont été soumises sont données dans le tableau 1.

Tableau 1

Inventaires des gaz à effet de serre soumis par les Parties visées à l'annexe I au 16 juillet 2025

<i>Partie</i>	<i>Date de soumission du document national d'inventaire^a</i>	<i>Date de soumission des tableaux établis conformément au CRF^a</i>
Allemagne	15 avril 2025	15 avril 2025
Australie	30 mai 2025	30 mai 2025
Autriche	15 avril 2025	15 avril 2025
Bélarus	30 avril 2025	30 avril 2025
Belgique	14 avril 2025	14 avril 2025
Bulgarie	15 avril 2025	15 avril 2025
Canada	21 mars 2025	21 mars 2025
Chypre	7 mai 2025	7 mai 2025
Croatie	14 avril 2025	14 avril 2025
Danemark	15 avril 2025	15 avril 2025
Espagne	13 mars 2025	13 mars 2025
Estonie	15 avril 2025	15 avril 2025
États-Unis	—	—
Fédération de Russie	19 avril 2025	19 avril 2025
Finlande	15 avril 2025	15 avril 2025
France	15 avril 2025	15 avril 2025
Grèce	10 avril 2025	10 avril 2025
Hongrie	10 juin 2025	10 juin 2025
Irlande	15 avril 2025	15 avril 2025
Islande	14 avril 2025	14 avril 2025
Italie	4 avril 2025	4 avril 2025
Japon	25 avril 2025	25 avril 2025
Lettonie	11 avril 2025	11 avril 2025
Liechtenstein	11 avril 2025	11 avril 2025
Lituanie	15 avril 2025	15 avril 2025
Luxembourg	15 avril 2025	15 avril 2025
Malte	27 mars 2025	27 mars 2025
Monaco	14 avril 2025	14 avril 2025
Norvège	14 mars 2025	14 mars 2025
Nouvelle-Zélande	15 avril 2025	15 avril 2025
Pays-Bas	15 avril 2025	15 avril 2025
Pologne	14 avril 2025	14 avril 2025
Portugal	14 avril 2025	14 avril 2025
Roumanie	14 avril 2025	14 avril 2025
Royaume-Uni	15 avril 2025	15 avril 2025
Slovaquie	14 avril 2025	14 avril 2025
Slovénie	15 avril 2025	14 avril 2025
Suède	15 avril 2025	15 avril 2025
Suisse	10 avril 2025	10 avril 2025

⁷ Disponibles à l'adresse <https://unfccc.int/ghg-inventories-annex-i-parties/2025>.

<i>Partie</i>	<i>Date de soumission du document national d'inventaire^a</i>	<i>Date de soumission des tableaux établis conformément au CRF^a</i>
Tchéquie	15 avril 2025	15 avril 2025
Türkiye	15 avril 2025	15 avril 2025
Ukraine	28 mars 2025	2 avril 2025
Union européenne	15 avril 2025	15 avril 2025

^a Les dates postérieures au 15 avril 2025 sont indiquées en italiques.

III. Aperçu de l'évolution des émissions et de leurs sources dans les Parties visées à l'annexe I

A. Total des émissions globales de gaz à effet de serre

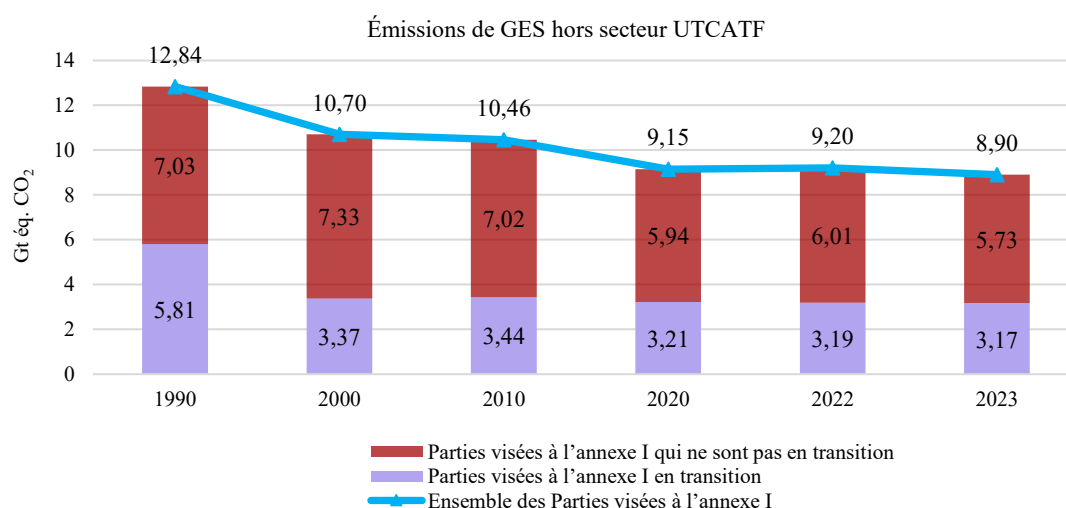
7. De 1990 à 2023, le total des émissions globales de GES de l'ensemble des Parties visées à l'annexe I a diminué de 30,6 % hors secteur UTCATF et de 38,9 % secteur UTCATF compris (voir fig. 1 et 2). Entre 2022 et 2023, il a reculé de 3,3 % hors secteur UTCATF et de 4,7 % secteur UTCATF compris.

8. Pour les Parties visées à l'annexe I en transition sur le plan économique, les émissions de GES ont diminué de 45,4 % hors secteur UTCATF et de 62,6 % secteur UTCATF compris entre 1990 et 2023. Entre 2022 et 2023, elles ont baissé de 0,7 % hors secteur UTCATF et de 0,8 % secteur UTCATF compris.

9. Pour les Parties visées à l'annexe I qui ne sont pas en transition sur le plan économique, les émissions de GES ont diminué de 18,5 % hors secteur UTCATF et de 22,3 % secteur UTCATF compris entre 1990 et 2023. Entre 2022 et 2023, elles ont baissé de 4,6 % hors secteur UTCATF et de 6,0 % secteur UTCATF compris.

Figure 1

Émissions de gaz à effet de serre des Parties visées à l'annexe I, 1990-2023



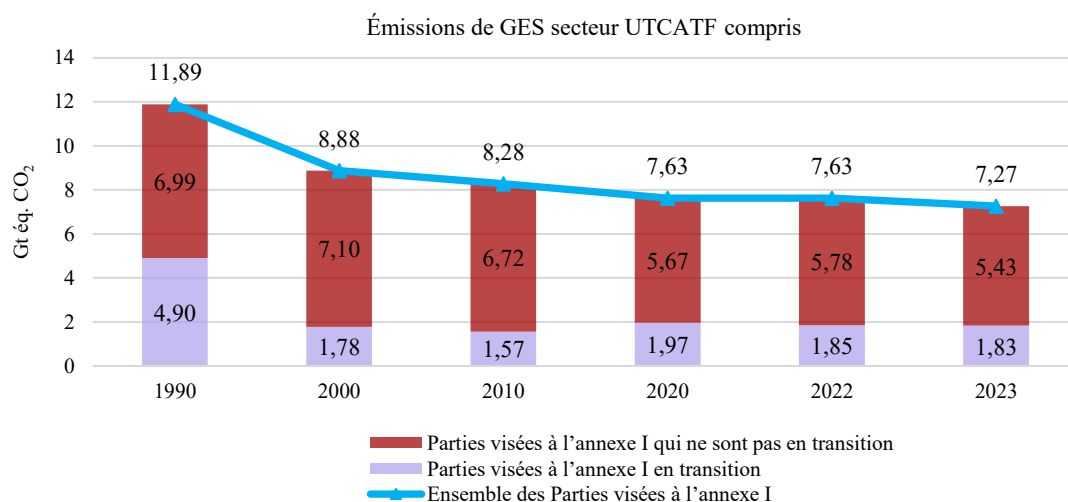
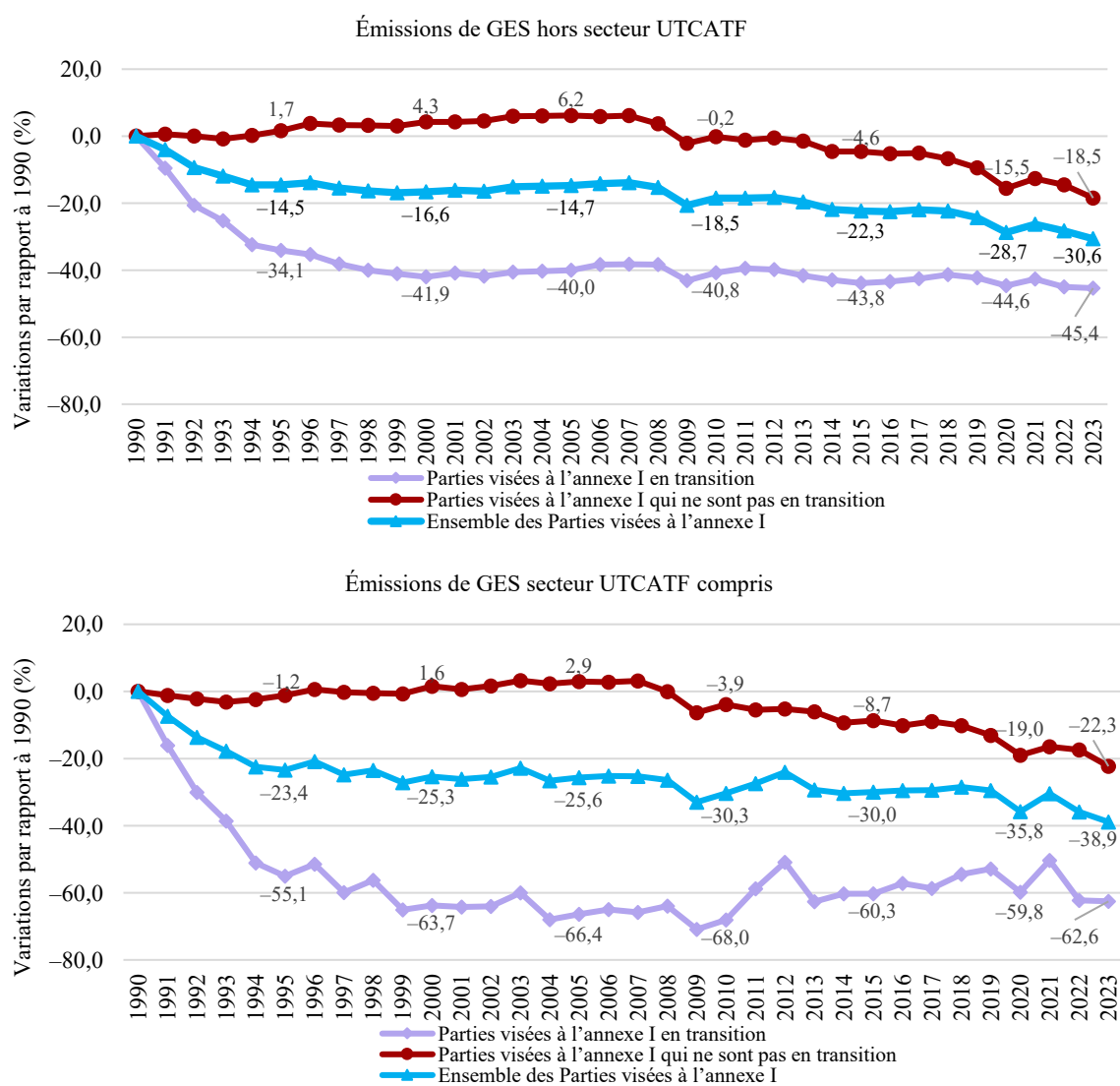
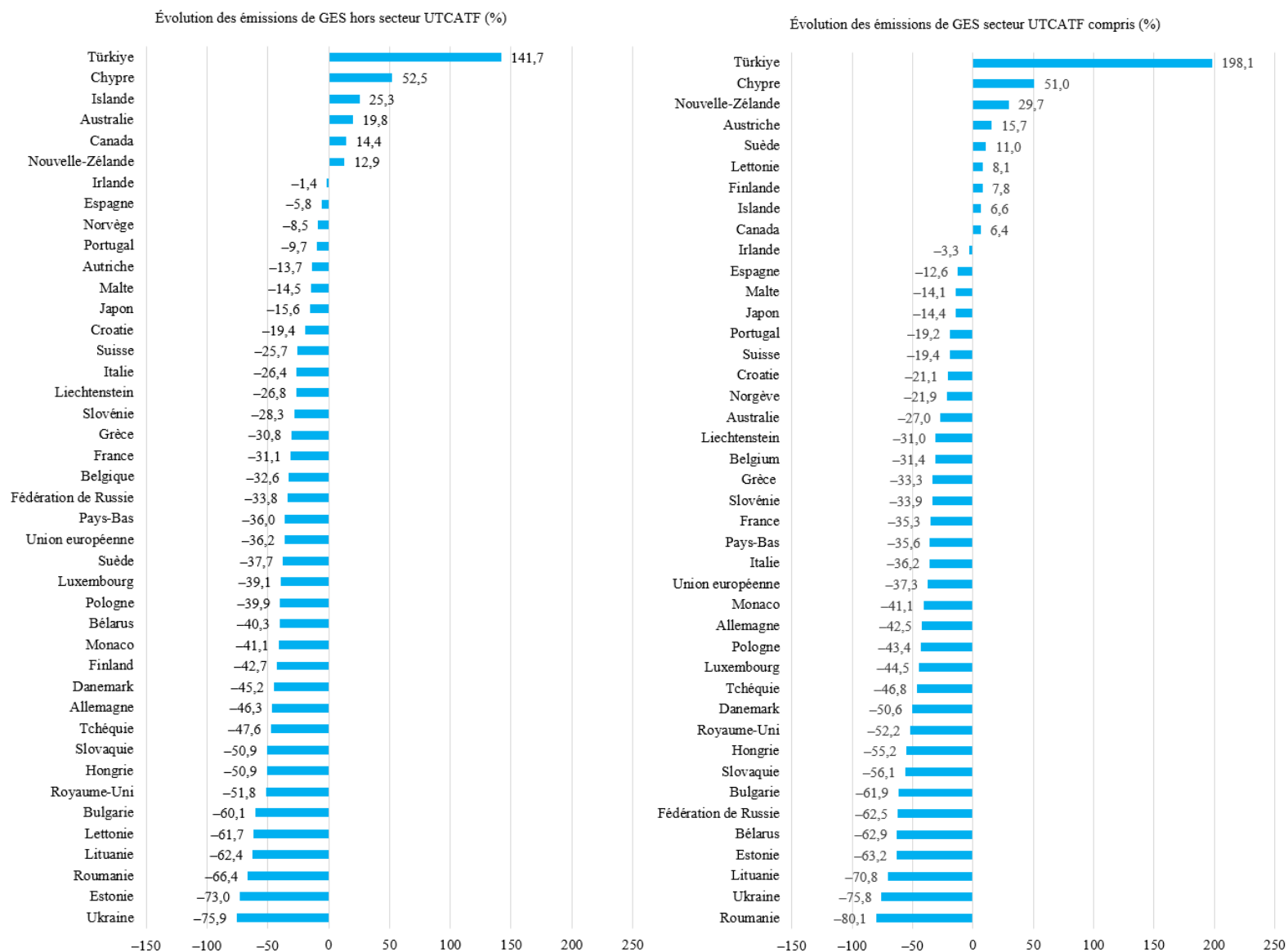


Figure 2
Variations en pourcentage des émissions de gaz à effet de serre des Parties visées à l'annexe I par rapport à 1990, 1990-2023



10. L'évolution du total des émissions globales de GES entre 1990 et 2023 a été variable d'une Partie à l'autre (voir fig. 3). Hors secteur UTCATF, c'est en Ukraine que la baisse a été la plus forte (-75,9 %) et, secteur UTCATF compris, c'est en Roumanie que les émissions ont le plus diminué (-80,1 %). À l'inverse, la hausse la plus marquée a été enregistrée en Türkiye, à la fois hors secteur UTCATF (+141,7 %) et secteur UTCATF compris (+198,1 %).

Figure 3
Évolution du total des émissions globales de GES des différentes Parties visées à l'annexe I, 1990-2023

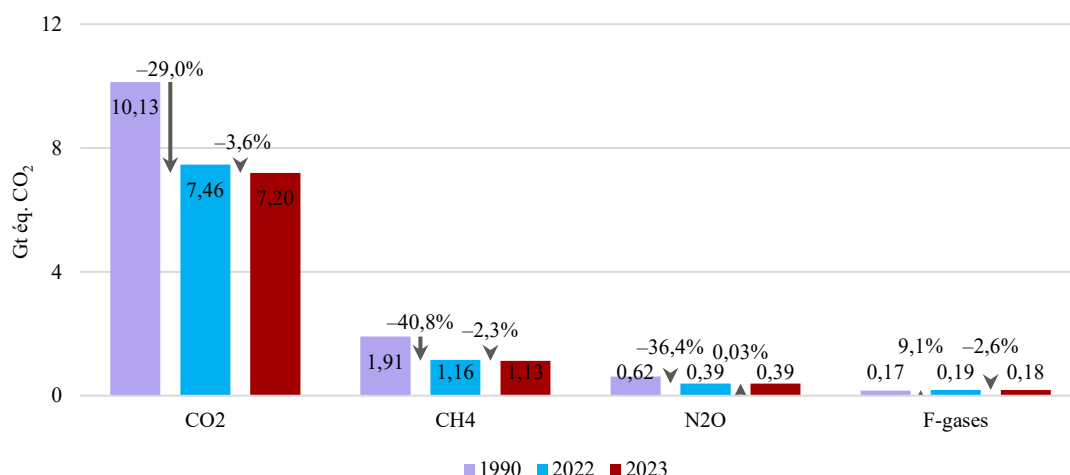


11. Entre 1990 et 2023, le CO₂ est le gaz qui a le plus contribué au total des émissions (à hauteur de 79,0 % en 1990 et de 80,8 % en 2023), suivi par le CH₄ (14,9 % en 1990 et 12,7 % en 2023), le N₂O (4,8 % en 1990 et 4,4 % en 2023) et les gaz fluorés (1,3 % en 1990 et 2,1 % en 2023).

12. Entre 1990 et 2023, les émissions de CO₂, de CH₄ et de N₂O ont diminué, tandis que les émissions de gaz fluorés ont augmenté (voir fig. 4). Entre 2022 et 2023, les émissions de CO₂, de CH₄ et de gaz fluorés ont reculé, tandis que les émissions de N₂O ont légèrement augmenté.

Figure 4

Émissions de gaz à effet de serre des Parties visées à l'annexe I, par gaz, en 1990, 2022 et 2023, hors secteur de l'utilisation des terres, du changement d'affectation des terres et de la foresterie

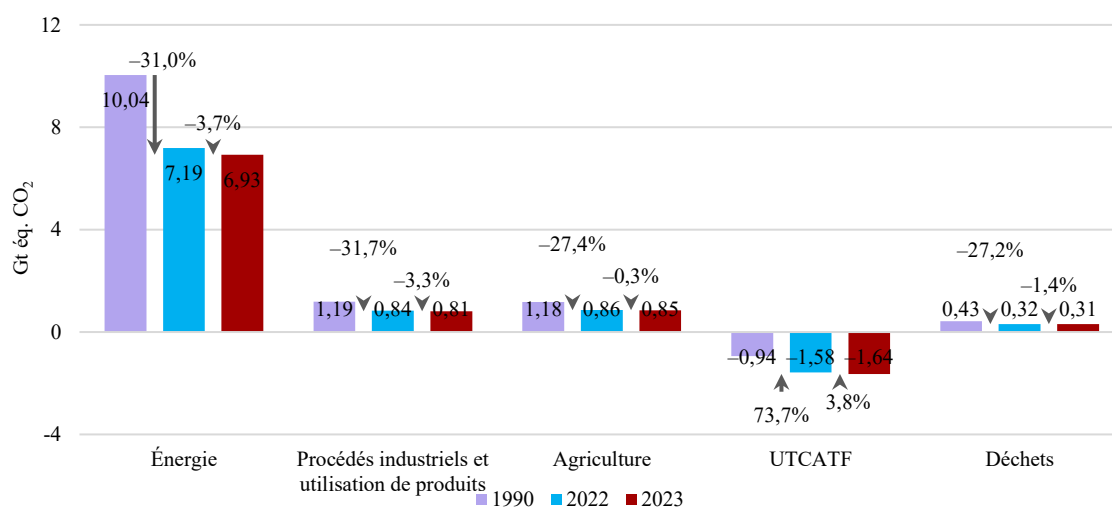


C. Émissions de gaz à effet de serre par secteur

13. Les émissions ont diminué dans tous les secteurs entre 1990 et 2023 (voir fig. 5), le secteur des procédés industriels et de l'utilisation de produits enregistrant la baisse la plus marquée. Sur la même période, les absorptions nettes de GES ont augmenté dans le secteur UTCATF. Entre 2022 et 2023, une tendance similaire a été observée dans tous les secteurs.

Figure 5

Émissions et absorptions de gaz à effet de serre des Parties visées à l'annexe I, par secteur, en 1990, 2022 et 2023

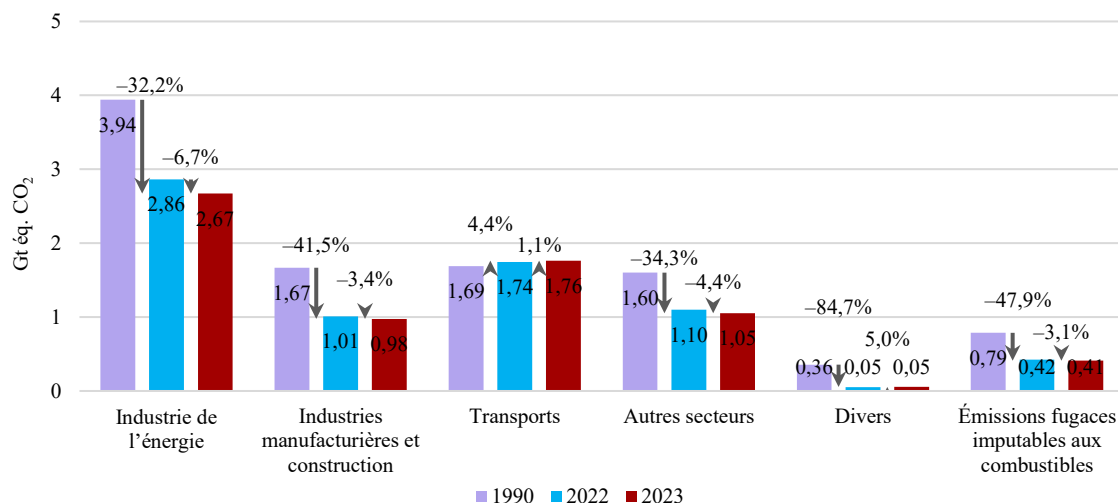


Note : Le secteur « divers » n'est pas repris dans cette figure, car sa contribution au total des émissions de GES était très faible. Les émissions de ce secteur ont diminué de 25,3 % entre 1990 et 2023.

14. Entre 1990 et 2023, les émissions ont diminué dans tous les sous-secteurs du secteur de l'énergie, sauf dans celui des transports (voir fig. 6). Le sous-secteur « divers » a enregistré la plus forte baisse relative. Entre 2022 et 2023, les émissions ont reculé dans l'ensemble du secteur de l'énergie, à l'exception des sous-secteurs « transports » et « divers ».

Figure 6

Émissions de gaz à effet de serre des Parties visées à l'annexe I dans le secteur de l'énergie, en 1990, 2022 et 2023

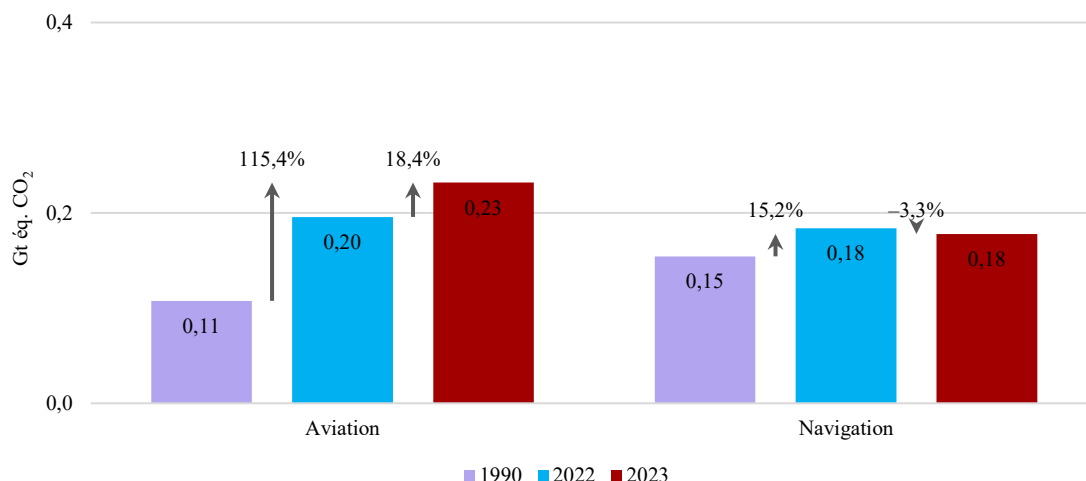


Note : Le sous-secteur « transports et stockage du CO₂ » n'est pas repris dans cette figure, car sa contribution au total des émissions de GES était très faible. Les émissions de ce sous-secteur ont diminué de 47,8 % entre 1996 et 2023.

15. Entre 1990 et 2023, les émissions imputables aux combustibles de soute utilisés dans les transports aériens et maritimes internationaux ont augmenté. Entre 2022 et 2023, les émissions du secteur de l'aviation ont augmenté, tandis que celles du secteur de la navigation ont diminué (voir fig. 7).

Figure 7

Émissions de gaz à effet de serre des Parties visées à l'annexe I provenant des combustibles de soute utilisés dans les transports internationaux, en 1990, 2022 et 2023



D. Données relatives aux émissions des différentes Parties visées à l'annexe I

16. Les tableaux 2 à 14 présentent les données détaillées de l'inventaire des GES des différentes Parties visées à l'annexe I. La présence de tirets (–) dans les tableaux signifie soit que les données correspondantes n'étaient pas disponibles au moment de l'établissement du présent document, soit que les Parties ont utilisé l'une des différentes mentions types pertinentes pour les émissions considérées. Les valeurs négatives correspondent à des absorptions et les valeurs positives à des émissions.

Tableau 2

Total des émissions globales de CO₂, de CH₄, de N₂O et de gaz fluorés d'origine anthropique, à l'exclusion des émissions et absorptions du secteur de l'utilisation des terres, du changement d'affectation des terres et de la foresterie

Partie	Kt d'éq. CO ₂					Variation de 1990 à 2023 (en %)
	1990	2010	2020	2022	2023	
Allemagne	1 252 397	930 250	732 993	748 793	672 020	-46,3
Australie	440 157	548 237	538 348	523 623	527 150	19,8
Autriche	79 621	85 442	74 679	73 515	68 696	-13,7
Bélarus ^a	146 017	92 326	90 096	88 353	87 150	-40,3
Belgique	145 640	133 282	106 968	102 977	98 221	-32,6
Bulgarie ^{a, b}	113 610	59 352	47 925	58 396	45 365	-60,1
Canada	606 392	728 027	682 283	699 900	693 915	14,4
Chypre	5 573	9 425	8 061	8 337	8 497	52,5
Croatie ^a	31 553	28 273	23 898	24 523	25 419	-19,4
Danemark	71 226	65 076	43 161	42 494	39 010	-45,2
Espagne	286 655	353 628	269 803	292 297	269 968	-5,8
Estonie ^a	40 278	21 100	11 337	14 149	10 862	-73,0
États-Unis	—	—	—	—	—	—
Fédération de Russie ^{a, d}	3 147 532	1 987 609	1 975 966	2 025 066	2 082 885	-33,8
Finlande	71 648	75 638	47 703	45 646	41 055	-42,7
France	544 915	511 748	395 246	402 589	375 597	-31,1
Grèce	103 984	119 234	75 874	77 770	71 935	-30,8
Hongrie ^{a, b}	110 687	66 806	62 939	59 728	54 313	-50,9
Irlande	55 735	61 797	57 619	58 960	54 934	-1,4
Islande	3 707	4 976	4 605	4 782	4 646	25,3
Italie	521 390	521 896	379 074	412 121	383 887	-26,4
Japon	1 266 977	1 290 980	1 123 430	1 114 042	1 069 133	-15,6
Lettonie ^a	26 027	11 872	10 494	10 106	9 969	-61,7
Liechtenstein	228	228	180	165	167	-26,8
Lituanie ^a	47 486	20 233	19 572	18 394	17 850	-62,4
Luxembourg	12 756	12 194	9 063	8 214	7 769	-39,1
Malte	2 626	2 965	2 086	2 260	2 246	-14,5
Monaco	102	86	69	65	60	-41,1
Norvège	50 884	54 683	49 372	48 863	46 567	-8,5
Nouvelle-Zélande	67 679	81 331	81 376	77 983	76 416	12,9
Pays-Bas	222 205	214 397	164 559	153 095	142 204	-36,0
Pologne ^{a, b}	579 447	405 410	370 731	380 458	348 060	-39,9
Portugal	58 822	68 734	57 356	56 276	53 124	-9,7
Roumanie ^{a, b}	309 564	124 813	111 521	109 667	103 862	-66,4
Royaume-Uni	804 151	619 182	411 427	408 361	387 953	-51,8
Slovaquie ^a	73 426	45 427	36 912	36 841	36 074	-50,9
Slovénie ^{a, b}	20 657	19 726	15 903	15 558	14 804	-28,3
Suède	71 203	64 123	45 982	44 202	44 386	-37,7
Suisse	54 852	55 375	44 040	41 800	40 753	-25,7
Tchéquie ^a	194 607	138 945	111 496	114 519	102 056	-47,6
Türkiye ^e	228 433	406 421	531 914	559 984	552 191	141,7
Ukraine ^a	964 370	417 202	325 221	239 184	232 855	-75,9
Union européenne ^c	4 864 929	4 171 785	3 292 956	3 371 886	3 102 183	-36,2
Nombre de Parties dont les émissions ont diminué de plus de 1 % :						36
Nombre de Parties dont les émissions ont varié dans une fourchette de 1 % :						0
Nombre de Parties dont les émissions ont augmenté de plus de 1 % :						6

^a Partie en transition.

^b Pour cette Partie, c'est le chiffre des émissions de l'année de référence retenue dans les décisions 9/CP.2 et 11/CP.4 (à savoir 1988 pour la Bulgarie, la moyenne des années 1985 à 1987 pour la Hongrie, 1988 pour la Pologne, 1989 pour la Roumanie et 1986 pour la Slovénie) qui est utilisé, et non le chiffre des émissions de 1990.

^c Les estimations des émissions de l'Union européenne (UE) concernent l'UE-27 et elles sont notifiées séparément de celles de chacun de ses États membres.

^d Informations communiquées par la Fédération de Russie. L'Assemblée générale a examiné la question du statut de la République autonome de Crimée et de la ville de Sébastopol dans sa résolution 68/262 du 27 mars 2014.

^e Dans la décision 26/CP.7, les Parties ont été invitées à prendre en considération le cas spécial de la Türkiye, qui se trouve dans une situation différente de celle des autres Parties visées à l'annexe I.

Tableau 3

Total des émissions globales de CO₂, de CH₄, de N₂O et de gaz fluorés d'origine anthropique, y compris les émissions et absorptions du secteur de l'utilisation des terres, du changement d'affectation des terres et de la foresterie

Partie	Kt d'éq. CO ₂					Variation de 1990 à 2023 (en %)
	1990	2010	2020	2022	2023	
Allemagne	1 288 425	935 555	809 649	824 396	740 673	-42,5
Australie	620 859	616 619	477 710	440 621	453 449	-27,0
Autriche	65 865	73 708	73 729	73 309	76 226	15,7
Bélarus ^a	123 733	51 170	59 608	53 116	45 859	-62,9
Belgique	142 801	132 804	106 569	102 460	97 915	-31,4
Bulgarie ^{a, b}	96 472	47 843	38 656	49 242	36 764	-61,9
Canada	656 240	768 362	707 289	750 697	698 084	6,4
Chypre	5 420	9 160	7 763	8 037	8 186	51,0
Croatie ^a	25 203	21 370	18 241	19 657	19 893	-21,1
Danemark	77 925	67 367	44 388	42 076	38 509	-50,6
Espagne	250 481	306 071	218 719	241 676	218 935	-12,6
Estonie ^a	35 308	16 314	12 478	14 347	12 993	-63,2
États-Unis	—	—	—	—	—	—
Fédération de Russie ^a	2 427 221	310 358	878 751	843 728	911 126	-62,5
Finlande	49 212	54 599	49 515	57 713	53 054	7,8
France	522 551	471 960	357 503	368 619	338 216	-35,3
Grèce	101 705	115 823	70 727	72 589	67 832	-33,3
Hongrie ^{a, b}	108 327	62 170	55 863	52 955	48 502	-55,2
Irlande	60 834	66 920	62 325	62 616	58 829	-3,3
Islande	11 850	13 064	12 605	12 767	12 631	6,6
Italie	517 757	482 209	339 282	372 887	330 298	-36,2
Japon	1 190 330	1 212 481	1 064 970	1 062 090	1 018 932	-14,4
Lettonie ^a	13 505	9 798	11 024	15 808	14 599	8,1
Liechtenstein	232	245	174	158	160	-31,0
Lituanie ^a	43 151	9 526	14 400	12 570	12 595	-70,8
Luxembourg	12 771	11 983	8 519	7 469	7 093	-44,5
Malte	2 617	2 979	2 095	2 260	2 247	-14,1
Monaco	101	86	69	65	60	-41,1
Norvège	40 288	29 068	33 867	40 329	31 463	-21,9
Nouvelle-Zélande	43 345	52 710	60 432	58 610	56 219	29,7
Pays-Bas	226 625	218 983	167 880	156 566	146 008	-35,6
Pologne ^{a, b}	557 202	367 358	346 673	344 008	315 404	-43,4
Portugal	63 235	65 599	53 837	55 851	51 091	-19,2
Roumanie ^{a, b}	288 440	89 751	62 411	63 981	57 438	-80,1
Royaume-Uni	814 816	620 394	411 846	408 933	389 091	-52,2
Slovaquie ^a	64 533	40 723	29 732	29 614	28 298	-56,1
Slovénie ^{a, b}	15 900	12 570	11 567	11 339	10 513	-33,9
Suède	11 863	2 322	6 631	10 588	13 162	11,0
Suisse	52 185	53 164	42 817	40 371	42 053	-19,4
Tchéquie ^a	185 052	130 524	118 956	115 966	98 487	-46,8
Türkiye ^d	162 004	334 299	474 168	503 730	482 956	198,1
Ukraine ^a	916 473	396 248	309 740	223 531	221 693	-75,8
Union européenne ^c	4 627 606	3 825 989	3 099 132	3 188 600	2 903 762	-37,3
Nombre de Parties dont les émissions ont diminué de plus de 1 % :						33
Nombre de Parties dont les émissions ont varié dans une fourchette de 1 % :						0
Nombre de Parties dont les émissions ont augmenté de plus de 1 % :						9

^a Partie en transition.

^b Pour cette Partie, c'est le chiffre des émissions de l'année de référence retenue dans les décisions 9/CP.2 et 11/CP.4 (à savoir 1988 pour la Bulgarie, la moyenne des années 1985 à 1987 pour la Hongrie, 1988 pour la Pologne, 1989 pour la Roumanie et 1986 pour la Slovénie) qui est utilisé, et non le chiffre des émissions de 1990.

^c Les estimations des émissions de l'Union européenne (UE) concernent l'UE-27 et elles sont notifiées séparément de celles de chacun de ses États membres.

^d Dans la décision 26/CP.7, les Parties ont été invitées à prendre en considération le cas spécial de la Türkiye, qui se trouve dans une situation différente de celle des autres Parties visées à l'annexe I.

Tableau 4

Total des émissions de CO₂ d'origine anthropique, à l'exclusion des émissions et absorptions du secteur de l'utilisation des terres, du changement d'affectation des terres et de la foresterie

Partie	Kt d'éq. CO ₂					Variation de 1990 à 2023 (en %)
	1990	2010	2020	2022	2023	
Allemagne	1 054 796	826 705	647 177	667 843	593 766	-43,7
Australie	278 061	405 026	398 547	384 078	384 316	38,2
Autriche	62 191	72 000	62 180	61 454	56 909	-8,5
Bélarus ^a	108 459	62 515	59 123	57 121	55 736	-48,6
Belgique	120 335	114 563	91 255	88 915	84 703	-29,6
Bulgarie ^{a, b}	89 542	47 816	36 571	46 932	34 501	-61,5
Canada	458 018	554 307	524 208	547 658	545 479	19,1
Chypre	4 648	8 072	6 903	7 071	7 188	54,7
Croatie ^a	22 885	20 978	16 870	17 585	18 468	-19,3
Danemark	53 369	49 117	28 224	28 296	25 790	-51,7
Espagne	229 383	282 585	211 765	234 223	215 461	-6,1
Estonie ^a	36 906	18 965	9 198	11 966	8 744	-76,3
États-Unis	—	—	—	—	—	—
Fédération de Russie ^a	2 536 284	1 633 147	1 631 902	1 675 461	1 733 135	-31,7
Finlande	56 921	64 092	37 720	36 337	31 798	-44,1
France	398 152	386 269	290 016	304 017	278 907	-29,9
Grèce	83 437	97 354	55 577	57 609	51 988	-37,7
Hongrie ^{a, b}	85 974	51 993	47 105	45 267	40 344	-53,1
Irlande	32 945	41 791	35 053	36 676	33 568	1,9
Islande	2 222	3 627	3 339	3 598	3 508	57,9
Italie	438 208	435 672	302 600	340 115	312 291	-28,7
Japon	1 154 853	1 211 090	1 037 285	1 029 645	986 910	-14,5
Lettonie ^a	19 662	8 555	6 999	6 608	6 590	-66,5
Liechtenstein	206	196	147	133	135	-34,3
Lituanie ^a	35 738	13 802	13 500	12 895	12 507	-65,0
Luxembourg	11 809	11 191	8 069	7 274	6 841	-42,1
Malte	2 427	2 619	1 601	1 774	1 768	-27,2
Monaco	101	79	64	60	51	-49,4
Norvège	34 546	45 489	41 113	40 707	38 757	12,2
Nouvelle-Zélande	25 490	34 787	34 109	31 966	31 560	23,8
Pays-Bas	163 033	182 479	136 974	127 503	117 016	-28,2
Pologne ^{a, b}	471 008	334 028	302 102	314 892	283 243	-39,9
Portugal	45 311	52 890	41 738	40 722	37 622	-17,0
Roumanie ^{a, b}	208 987	84 488	73 946	73 186	67 866	-67,5
Royaume-Uni	603 552	514 801	329 995	330 572	312 091	-48,3
Slovaquie ^a	61 529	38 464	31 176	31 589	30 766	-50,0
Slovénie ^{a, b}	16 771	16 466	12 873	12 728	12 012	-28,4
Suède	57 417	53 029	36 622	35 108	35 543	-38,1
Suisse	44 149	45 034	34 343	32 951	31 977	-27,6
Tchéquie ^a	164 252	117 464	91 661	95 040	83 232	-49,3
Türkiye ^d	154 572	318 706	416 109	443 386	442 867	186,5
Ukraine ^a	706 526	294 366	207 101	143 040	139 325	-80,3
Union européenne ^c	3 873 392	3 433 443	2 635 477	2 743 627	2 489 435	-35,7
Nombre de Parties dont les émissions ont diminué de plus de 1 % :						34
Nombre de Parties dont les émissions ont varié dans une fourchette de 1 % :						0
Nombre de Parties dont les émissions ont augmenté de plus de 1 % :						8

^a Partie en transition.^b Pour cette Partie, c'est le chiffre des émissions de l'année de référence retenue dans les décisions 9/CP.2 et 11/CP.4 (à savoir 1988 pour la Bulgarie, la moyenne des années 1985 à 1987 pour la Hongrie, 1988 pour la Pologne, 1989 pour la Roumanie et 1986 pour la Slovénie) qui est utilisé, et non le chiffre des émissions de 1990.^c Les estimations des émissions de l'Union européenne (UE) concernent l'UE-27 et elles sont notifiées séparément de celles de chacun de ses États membres.^d Dans la décision 26/CP.7, les Parties ont été invitées à prendre en considération le cas spécial de la Türkiye, qui se trouve dans une situation différente de celle des autres Parties visées à l'annexe I.

Tableau 5

**Total des émissions de CO₂ d'origine anthropique, y compris les émissions et absorptions
du secteur de l'utilisation des terres, du changement d'affectation des terres et de la foresterie**

Partie	Kt d'éq. CO ₂					Variation de 1990 à 2023 (en %)
	1990	2010	2020	2022	2023	
Allemagne	1 082 655	823 688	716 271	736 004	653 661	-39,6
Australie	431 112	444 316	318 454	279 746	288 492	-33,1
Autriche	48 218	60 043	61 018	61 039	64 232	33,2
Bélarus ^a	86 152	21 338	28 579	21 843	14 427	-83,3
Belgique	117 494	114 034	90 800	88 342	84 340	-28,2
Bulgarie ^{a, b}	72 331	36 221	27 183	37 648	25 760	-64,4
Canada	506 669	593 417	548 202	597 564	548 754	8,3
Chypre	4 495	7 805	6 603	6 770	6 876	53,0
Croatie ^a	16 489	13 946	10 993	12 512	12 797	-22,4
Danemark	59 606	50 980	29 030	27 447	24 851	-58,3
Espagne	192 387	234 620	160 291	182 781	163 983	-14,8
Estonie ^a	31 621	13 847	9 993	11 817	10 528	-66,7
États-Unis	—	—	—	—	—	—
Fédération de Russie ^a	1 797 969	-67 128	507 336	475 507	540 026	-70,0
Finlande	31 078	39 905	36 735	45 624	40 979	31,9
France	373 086	344 260	250 802	268 418	240 054	-35,7
Grèce	81 081	93 909	50 394	52 349	47 311	-41,7
Hongrie ^{a, b}	83 566	47 313	39 980	38 349	34 484	-58,7
Irlande	33 757	42 606	35 953	36 445	33 503	-0,8
Islande	8 619	10 039	9 696	9 947	9 859	14,4
Italie	432 937	395 390	262 124	299 836	257 900	-40,4
Japon	1 077 219	1 131 982	978 344	977 204	936 202	-13,1
Lettonie ^a	6 131	5 422	6 121	10 851	9 817	60,1
Liechtenstein	202	208	136	121	123	-39,0
Lituanie ^a	30 998	2 645	7 867	6 607	6 778	-78,1
Luxembourg	11 811	10 970	7 522	6 527	6 163	-47,8
Malte	2 417	2 633	1 609	1 774	1 768	-26,8
Monaco	97	75	60	56	51	-47,4
Norvège	23 539	19 427	25 149	31 719	23 196	-1,5
Nouvelle-Zélande	786	5 751	12 808	12 304	11 049	1 306,0
Pays-Bas	166 758	186 342	139 607	130 284	120 131	-28,0
Pologne ^{a, b}	446 682	294 925	275 993	276 388	247 416	-44,6
Portugal	48 883	49 290	37 948	39 954	35 380	-27,6
Roumanie ^{a, b}	187 677	49 177	24 736	27 350	21 307	-88,6
Royaume-Uni	606 725	508 984	323 414	324 112	306 156	-49,5
Slovaquie ^a	52 505	33 705	23 932	24 272	22 948	-56,3
Slovénie ^{a, b}	11 949	9 262	8 501	8 462	7 689	-35,7
Suède	-3 660	-10 357	-4 340	-173	2 649	172,4
Suisse	41 399	42 767	33 065	31 458	33 217	-19,8
Tchéquie ^a	154 658	109 020	99 103	96 453	79 654	-48,5
Türkiye ^d	88 001	246 525	358 145	386 991	373 488	324,4
Ukraine ^a	658 415	273 195	190 966	127 171	127 991	-80,6
Union européenne ^c	3 606 742	3 061 603	2 416 768	2 534 130	2 262 959	-37,3
Nombre de Parties dont les émissions ont diminué de plus de 1 % :						32
Nombre de Parties dont les émissions ont varié dans une fourchette de 1 % :						1
Nombre de Parties dont les émissions ont augmenté de plus de 1 % :						9

^a Partie en transition.^b Pour cette Partie, c'est le chiffre des émissions de l'année de référence retenue dans les décisions 9/CP.2 et 11/CP.4 (à savoir 1988 pour la Bulgarie, la moyenne des années 1985 à 1987 pour la Hongrie, 1988 pour la Pologne, 1989 pour la Roumanie et 1986 pour la Slovénie) qui est utilisé, et non le chiffre des émissions de 1990.^c Les estimations des émissions de l'Union européenne (UE) concernent l'UE-27 et elles sont notifiées séparément de celles de chacun de ses États membres.^d Dans la décision 26/CP.7, les Parties ont été invitées à prendre en considération le cas spécial de la Türkiye, qui se trouve dans une situation différente de celle des autres Parties visées à l'annexe I.

Tableau 6

Total des émissions de CH₄ d'origine anthropique, à l'exclusion des émissions et absorptions du secteur de l'utilisation des terres, du changement d'affectation des terres et de la foresterie

Partie	Kt d'éq. CO ₂					Variation de 1990 à 2023 (en %)
	1990	2010	2020	2022	2023	
Allemagne	133 424	61 004	47 896	45 705	44 934	-66,3
Australie	144 014	120 777	114 266	112 130	114 775	-20,3
Autriche	11 763	8 349	7 082	7 005	6 892	-41,4
Bélarus ^a	23 132	18 650	19 481	19 833	20 191	-12,7
Belgique	13 112	9 239	7 994	7 681	7 588	-42,1
Bulgarie ^{a, b}	15 189	7 546	6 384	6 545	5 987	-60,6
Canada	106 891	139 457	118 066	112 363	109 058	2,0
Chypre	776	974	1 063	1 076	1 081	39,2
Croatie ^a	5 005	4 562	3 993	3 798	3 686	-26,4
Danemark	9 927	9 931	9 354	9 153	8 552	-13,9
Espagne	41 164	43 403	41 389	42 322	40 600	-1,4
Estonie ^a	2 155	1 288	1 113	1 107	1 086	-49,6
États-Unis	—	—	—	—	—	—
Fédération de Russie ^a	457 717	288 706	249 239	248 833	245 754	-46,3
Finlande	8 729	5 935	4 890	4 637	4 482	-48,6
France	81 876	74 889	64 195	61 561	60 746	-25,8
Grèce	12 527	12 505	11 380	11 769	11 650	-7,0
Hongrie ^{a, b}	14 484	9 827	9 190	8 674	8 334	-42,5
Irlande	16 534	13 722	16 314	16 275	15 855	-4,1
Islande	664	710	628	609	587	-11,5
Italie	55 017	52 932	47 419	45 716	45 161	-17,9
Japon	49 901	34 776	30 361	29 782	29 392	-41,1
Lettonie ^a	4 067	2 003	1 899	1 892	1 816	-55,4
Liechtenstein	21	21	22	21	21	2,0
Lituanie ^a	7 546	3 908	3 164	3 027	2 918	-61,3
Luxembourg	682	684	670	651	637	-6,6
Malte	140	166	225	227	224	60,4
Monaco	6	4	11	10	3	-51,7
Norvège	6 843	5 856	5 011	4 972	4 796	-29,9
Nouvelle-Zélande	36 271	38 761	38 426	37 501	36 752	1,3
Pays-Bas	35 897	21 711	18 940	18 012	17 850	-50,3
Pologne ^{a, b}	78 356	47 052	43 218	40 939	40 089	-48,8
Portugal	9 979	10 807	10 156	10 243	10 058	0,8
Roumanie ^{a, b}	74 067	29 695	26 068	25 258	24 716	-66,6
Royaume-Uni	143 469	73 478	54 711	52 770	51 555	-64,1
Slovaquie ^a	8 274	4 125	3 599	3 484	3 409	-58,8
Slovénie ^{a, b}	2 929	2 361	2 045	1 868	1 843	-37,1
Suède	8 473	6 045	4 811	4 710	4 644	-45,2
Suisse	6 220	5 418	4 942	4 907	4 867	-21,7
Tchéquie ^a	23 922	14 029	11 673	11 657	11 279	-52,9
Türkiye ^d	51 257	60 064	73 498	71 910	64 270	25,4
Ukraine ^a	209 264	97 628	83 289	66 893	62 756	-70,0
Union européenne ^c	652 718	458 693	406 125	394 993	386 117	-40,8
Nombre de Parties dont les émissions ont diminué de plus de 1 % :						35
Nombre de Parties dont les émissions ont varié dans une fourchette de 1 % :						1
Nombre de Parties dont les émissions ont augmenté de plus de 1 % :						6

^a Partie en transition.^b Pour cette Partie, c'est le chiffre des émissions de l'année de référence retenue dans les décisions 9/CP.2 et 11/CP.4 (à savoir 1988 pour la Bulgarie, la moyenne des années 1985 à 1987 pour la Hongrie, 1988 pour la Pologne, 1989 pour la Roumanie et 1986 pour la Slovénie) qui est utilisé, et non le chiffre des émissions de 1990.^c Les estimations des émissions de l'Union européenne (UE) concernent l'UE-27 et elles sont notifiées séparément de celles de chacun de ses États membres.^d Dans la décision 26/CP.7, les Parties ont été invitées à prendre en considération le cas spécial de la Türkiye, qui se trouve dans une situation différente de celle des autres Parties visées à l'annexe I.

Tableau 7

**Total des émissions de CH₄ d'origine anthropique, y compris les émissions et absorptions
du secteur de l'utilisation des terres, du changement d'affectation des terres et de la foresterie**

Partie	Kt d'éq. CO ₂					Variation de 1990 à 2023 (en %)
	1990	2010	2020	2022	2023	
Allemagne	140 783	68 418	54 427	52 130	52 683	-62,6
Australie	167 190	144 477	130 213	129 536	132 764	-20,6
Autriche	11 801	8 386	7 119	7 042	6 930	-41,3
Bélarus ^a	23 141	18 656	19 508	19 842	20 200	-12,7
Belgique	13 112	9 239	7 994	7 681	7 588	-42,1
Bulgarie ^{a, b}	15 190	7 563	6 398	6 566	6 012	-60,4
Canada	107 742	140 323	118 768	112 980	109 678	1,8
Chypre	776	975	632	682	704	-9,3
Croatie ^a	5 006	4 564	4 030	3 835	3 687	-26,3
Danemark	10 316	10 317	9 736	9 542	8 948	-13,3
Espagne	41 515	43 501	41 520	42 717	40 773	-1,8
Estonie ^a	2 230	1 365	1 191	1 185	1 164	-47,8
États-Unis	—	—	—	—	—	—
Fédération de Russie ^a	469 168	303 127	265 781	259 210	257 085	-45,2
Finlande	10 623	7 203	5 843	5 565	5 409	-49,1
France	82 512	75 684	64 869	62 341	61 411	-25,6
Grèce	12 597	12 524	11 401	11 831	12 184	-3,3
Hongrie ^{a, b}	14 507	9 837	9 202	8 747	8 345	-42,5
Irlande	20 626	17 700	19 848	19 899	19 547	-5,2
Islande	2 407	2 384	2 268	2 242	2 217	-7,9
Italie	55 744	53 126	47 594	46 091	45 355	-18,6
Japon	50 018	34 864	30 440	29 862	29 479	-41,1
Lettonie ^a	4 590	2 539	2 744	2 781	2 705	-41,1
Liechtenstein	21	21	22	21	21	2,0
Lituanie ^a	7 551	3 912	3 167	3 030	2 921	-61,3
Luxembourg	682	684	670	651	637	-6,6
Malte	140	166	225	227	224	60,4
Monaco	2	1	0,8	0,8	0,8	-69,4
Norvège	7 038	6 066	5 227	5 189	5 013	-28,8
Nouvelle-Zélande	36 349	38 864	38 532	37 541	36 797	1,2
Pays-Bas	36 474	22 325	19 535	18 603	18 439	-49,4
Pologne ^{a, b}	78 412	47 066	43 277	40 961	40 099	-48,9
Portugal	10 553	11 016	10 235	10 391	10 105	-4,2
Roumanie ^{a, b}	74 067	29 696	26 088	25 306	24 731	-66,6
Royaume-Uni	149 041	79 085	60 402	58 492	57 308	-61,5
Slovaquie ^a	8 287	4 147	3 627	3 529	3 424	-58,7
Slovénie ^{a, b}	2 930	2 361	2 045	1 877	1 843	-37,1
Suède	9 089	6 580	5 332	5 246	5 179	-43,0
Suisse	6 256	5 432	4 955	4 925	4 884	-21,9
Tchéquie ^a	23 941	14 040	11 683	11 677	11 283	-52,9
Türkiye ^d	51 351	60 090	73 620	71 983	64 340	25,3
Ukraine ^a	209 306	97 670	83 620	66 937	62 767	-70,0
Union européenne ^c	670 762	474 934	420 431	410 135	402 331	-40,0
Nombre de Parties dont les émissions ont diminué de plus de 1 % :						37
Nombre de Parties dont les émissions ont varié dans une fourchette de 1 % :						0
Nombre de Parties dont les émissions ont augmenté de plus de 1 % :						5

^a Partie en transition.

^b Pour cette Partie, c'est le chiffre des émissions de l'année de référence retenue dans les décisions 9/CP.2 et 11/CP.4 (à savoir 1988 pour la Bulgarie, la moyenne des années 1985 à 1987 pour la Hongrie, 1988 pour la Pologne, 1989 pour la Roumanie et 1986 pour la Slovénie) qui est utilisé, et non le chiffre des émissions de 1990.

^c Les estimations des émissions de l'Union européenne (UE) concernent l'UE-27 et elles sont notifiées séparément de celles de chacun de ses États membres.

^d Dans la décision 26/CP.7, les Parties ont été invitées à prendre en considération le cas spécial de la Türkiye, qui se trouve dans une situation différente de celle des autres Parties visées à l'annexe I.

Tableau 8

Total des émissions de N₂O d'origine anthropique, à l'exclusion des émissions et absorptions du secteur de l'utilisation des terres, du changement d'affectation des terres et de la foresterie

Partie	Kt d'éq. CO ₂					Variation de 1990 à 2023 (en %)
	1990	2010	2020	2022	2023	
Allemagne	51 854	28 893	26 411	25 352	23 926	-53,9
Australie	12 518	15 301	14 226	15 968	16 157	29,1
Autriche	4 117	3 217	3 223	3 148	3 077	-25,3
Bélarus ^a	14 427	11 161	11 493	11 400	11 223	-22,2
Belgique	8 492	6 262	4 313	3 953	3 873	-54,4
Bulgarie ^{a, b}	8 876	3 556	4 182	4 219	4 226	-52,4
Canada	30 553	24 823	27 798	28 292	28 018	-8,3
Chypre	146	169	171	171	172	17,5
Croatie ^a	2 535	2 159	1 453	1 318	1 326	-47,7
Danemark	7 892	5 175	5 218	4 771	4 394	-44,3
Espagne	12 450	11 812	11 580	10 235	9 856	-20,8
Estonie ^a	1 217	675	843	875	838	-31,1
États-Unis	—	—	—	—	—	—
Fédération de Russie ^a	108 362	49 620	61 556	65 296	65 802	-39,3
Finlande	5 943	4 266	4 161	3 880	4 045	-31,9
France	53 728	31 904	28 599	27 049	26 941	-49,9
Grèce	6 856	5 035	3 962	3 741	3 712	-45,9
Hongrie ^{a, b}	9 889	3 476	4 673	3 890	3 819	-61,4
Irlande	6 220	5 163	5 547	5 291	4 836	-22,2
Islande	375	373	369	367	356	-5,2
Italie	24 757	18 661	17 902	16 032	16 987	-31,4
Japon	28 858	20 401	16 848	16 096	15 805	-45,2
Lettonie ^a	2 298	1 090	1 340	1 342	1 289	-43,9
Liechtenstein	8	7	7	7	7	-15,4
Lituanie ^a	4 203	2 272	2 421	1 973	1 940	-53,8
Luxembourg	264	263	269	237	243	-8,2
Malte	59	56	54	55	54	-9,4
Monaco	4	4	2	2	2	-49,0
Norvège	3 832	2 293	2 219	2 238	2 082	-45,7
Nouvelle-Zélande	5 087	6 709	7 402	7 010	6 945	36,5
Pays-Bas	15 968	7 831	7 428	6 622	6 501	-59,3
Pologne ^{a, b}	29 950	19 605	20 546	20 202	20 724	-30,8
Portugal	3 532	3 584	3 514	3 374	3 438	-2,7
Roumanie ^{a, b}	22 504	9 667	9 594	9 199	9 243	-58,9
Royaume-Uni	42 343	19 198	17 618	17 105	16 911	-60,1
Slovaquie ^a	3 409	2 220	1 459	1 266	1 445	-57,6
Slovénie ^{a, b}	737	641	678	655	636	-13,8
Suède	4 692	3 751	3 562	3 494	3 371	-28,2
Suisse	4 237	3 476	3 218	2 611	2 596	-38,7
Tchéquie ^a	6 347	4 880	4 345	4 071	3 832	-39,6
Türkiye ^d	22 180	24 446	36 115	34 287	35 142	58,4
Ukraine ^a	48 368	24 459	32 786	26 867	28 293	-41,5
Union européenne ^c	289 147	186 283	177 445	166 414	164 744	-43,0
Nombre de Parties dont les émissions ont diminué de plus de 1 % :						38
Nombre de Parties dont les émissions ont varié dans une fourchette de 1 % :						0
Nombre de Parties dont les émissions ont augmenté de plus de 1 % :						4

^a Partie en transition.

^b Pour cette Partie, c'est le chiffre des émissions de l'année de référence retenue dans les décisions 9/CP.2 et 11/CP.4 (à savoir 1988 pour la Bulgarie, la moyenne des années 1985 à 1987 pour la Hongrie, 1988 pour la Pologne, 1989 pour la Roumanie et 1986 pour la Slovénie) qui est utilisé, et non le chiffre des émissions de 1990.

^c Les estimations des émissions de l'Union européenne (UE) concernent l'UE-27 et elles sont notifiées séparément de celles de chacun de ses États membres.

^d Dans la décision 26/CP.7, les Parties ont été invitées à prendre en considération le cas spécial de la Türkiye, qui se trouve dans une situation différente de celle des autres Parties visées à l'annexe I.

Tableau 9

Total des émissions de N₂O d'origine anthropique, y compris les émissions et absorptions du secteur de l'utilisation des terres, du changement d'affectation des terres et de la foresterie

Partie	Kt d'éq. CO ₂					Variation de 1990 à 2023 (en %)
	1990	2010	2020	2022	2023	
Allemagne	52 663	29 801	27 442	26 370	24 934	-52,7
Australie	16 992	20 692	17 735	19 893	20 290	19,4
Autriche	4 297	3 404	3 398	3 319	3 246	-24,5
Bélarus ^a	14 441	11 176	11 522	11 410	11 232	-22,2
Belgique	8 494	6 313	4 369	4 010	3 930	-53,7
Bulgarie ^{a, b}	8 947	3 625	4 287	4 328	4 340	-51,5
Canada	30 899	25 183	28 107	28 566	28 291	-8,4
Chypre	146	170	172	173	173	18,2
Croatie ^a	2 580	2 286	1 637	1 488	1 469	-43,0
Danemark	7 965	5 216	5 257	4 812	4 436	-44,3
Espagne	12 919	12 122	11 840	10 662	10 128	-21,6
Estonie ^a	1 456	930	1 111	1 145	1 107	-23,9
États-Unis	—	—	—	—	—	—
Fédération de Russie ^a	114 915	58 223	72 363	73 534	75 822	-34,0
Finlande	7 456	6 145	6 005	5 731	5 937	-20,4
France	55 793	33 329	29 396	27 898	27 749	-50,3
Grèce	6 862	5 051	3 976	3 758	3 753	-45,3
Hongrie ^{a, b}	9 912	3 510	4 710	3 962	3 856	-61,1
Irlande	6 415	5 494	5 819	5 553	5 103	-20,5
Islande	377	376	372	371	360	-4,4
Italie	25 668	19 062	18 412	16 702	17 596	-31,4
Japon	29 729	20 922	17 250	16 505	16 225	-45,4
Lettonie ^a	2 784	1 612	1 902	1 912	1 804	-35,2
Liechtenstein	9	8	8	8	8	-12,5
Lituanie ^a	4 601	2 717	2 878	2 433	2 412	-47,6
Luxembourg	278	273	272	240	245	-11,8
Malte	60	56	54	55	54	-9,0
Monaco	2	4	2	2	2	6,0
Norvège	4 049	2 529	2 462	2 474	2 321	-42,7
Nouvelle-Zélande	5 372	7 018	7 653	7 255	7 208	34,2
Pays-Bas	16 086	7 939	7 522	6 721	6 603	-59,0
Pologne ^{a, b}	31 976	20 641	22 538	22 234	23 886	-25,3
Portugal	3 800	3 841	3 706	3 569	3 601	-5,2
Roumanie ^{a, b}	22 690	9 916	9 673	9 301	9 362	-58,7
Royaume-Uni	44 263	20 620	18 927	18 416	18 231	-58,8
Slovaquie ^a	3 527	2 253	1 496	1 310	1 473	-58,2
Slovénie ^{a, b}	801	687	713	693	668	-16,6
Suède	5 813	4 801	4 653	4 625	4 506	-22,5
Suisse	4 285	3 518	3 260	2 656	2 639	-38,4
Tchéquie ^a	6 366	4 891	4 353	4 085	3 837	-39,7
Türkiye ^d	22 228	24 480	36 210	34 357	35 215	58,4
Ukraine ^a	48 540	24 633	33 109	27 038	28 454	-41,4
Union européenne ^c	300 431	196 086	187 592	177 088	176 208	-41,3
Nombre de Parties dont les émissions ont diminué de plus de 1 % :						37
Nombre de Parties dont les émissions ont varié dans une fourchette de 1 % :						0
Nombre de Parties dont les émissions ont augmenté de plus de 1 % :						5

^a Partie en transition.

^b Pour cette Partie, c'est le chiffre des émissions de l'année de référence retenue dans les décisions 9/CP.2 et 11/CP.4 (à savoir 1988 pour la Bulgarie, la moyenne des années 1985 à 1987 pour la Hongrie, 1988 pour la Pologne, 1989 pour la Roumanie et 1986 pour la Slovénie) qui est utilisé, et non le chiffre des émissions de 1990.

^c Les estimations des émissions de l'Union européenne (UE) concernent l'UE-27 et elles sont notifiées séparément de celles de chacun de ses États membres.

^d Dans la décision 26/CP.7, les Parties ont été invitées à prendre en considération le cas spécial de la Türkiye, qui se trouve dans une situation différente de celle des autres Parties visées à l'annexe I.

Tableau 10

Total des émissions globales de gaz fluorés d'origine anthropique

Partie	Kt d'éq. CO ₂					Variation de 1990 à 2023 (en %)
	1990	2010	2020	2022	2023	
Allemagne	12 324	13 648	11 510	9 892	9 395	-23,8
Australie	5 565	7 134	11 309	11 446	11 903	113,9
Autriche	1 550	1 876	2 194	1 909	1 818	17,3
Bélarus ^a	—	—	—	—	—	—
Belgique	3 701	3 218	3 406	2 427	2 057	-44,4
Bulgarie ^{a, b}	3	434	788	700	651	19 040,4
Canada	10 930	9 439	12 212	11 587	11 361	3,9
Chypre	3	211	355	413	433	15 748,6
Croatie ^a	1 128	574	1 582	1 822	1 939	71,9
Danemark	39	853	364	275	274	603,1
Espagne	3 659	15 828	5 069	5 516	4 051	10,7
Estonie ^a	—	173	183	200	194	—
États-Unis	—	—	—	—	—	—
Fédération de Russie ^a	45 170	16 136	33 270	35 476	38 193	-15,4
Finlande	56	1 346	932	793	729	1 194,1
France	11 159	18 686	12 435	9 962	9 002	-19,3
Grèce	1 165	4 339	4 955	4 651	4 584	293,4
Hongrie ^{a, b}	341	1 509	1 971	1 896	1 816	432,7
Irlande	36	1 121	705	719	675	1 801,4
Islande	446	266	269	207	195	-56,4
Italie	3 408	14 631	11 153	10 258	9 448	177,2
Japon	33 364	24 712	38 936	38 519	37 026	11,0
Lettonie ^a	—	224	256	264	274	—
Liechtenstein	10	8	10	18	16	71,3
Lituanie ^a	—	252	487	500	485	—
Luxembourg	0,9	56	56	52	49	5 304,0
Malte	0,01	124	207	204	200	1 826 280,1
Monaco	8	6	5	6	6	-30,7
Norvège	5 663	1 045	1 029	946	932	-83,5
Nouvelle-Zélande	839	1 077	1 439	1 510	1 165	38,9
Pays-Bas	7 307	2 376	1 217	958	836	-88,6
Pologne ^{a, b}	132	4 726	4 865	4 426	4 004	2 926,2
Portugal	—	1 452	1 948	1 936	2 006	—
Roumanie ^{a, b}	4 006	962	1 913	2 024	2 037	-49,1
Royaume-Uni	14 788	11 714	9 109	7 920	7 402	-49,9
Slovaquie ^a	214	618	678	502	453	111,5
Slovénie ^{a, b}	220	259	308	307	314	42,9
Suède	622	1 298	986	890	828	33,1
Suisse	246	1 447	1 537	1 331	1 313	433,6
Tchéquie ^a	87	2 573	3 817	3 751	3 713	4 188,9
Türkiye ^d	425	3 204	6 192	10 400	9 913	2 234,2
Ukraine ^a	212	749	2 045	2 384	2 480	1 070,0
Union européenne ^c	49 671	93 366	74 340	67 247	62 264	25,4
Nombre de Parties dont les émissions ont diminué de plus de 1 % :						10
Nombre de Parties dont les émissions ont varié dans une fourchette de 1 % :						0
Nombre de Parties dont les émissions ont augmenté de plus de 1 % :						27

^a Partie en transition.^b Pour cette Partie, c'est le chiffre des émissions de l'année de référence retenue dans les décisions 9/CP.2 et 11/CP.4 (à savoir 1988 pour la Bulgarie, la moyenne des années 1985 à 1987 pour la Hongrie, 1988 pour la Pologne, 1989 pour la Roumanie et 1986 pour la Slovénie) qui est utilisé, et non le chiffre des émissions de 1990.^c Les estimations des émissions de l'Union européenne (UE) concernent l'UE-27 et elles sont notifiées séparément de celles de chacun de ses États membres.^d Dans la décision 26/CP.7, les Parties ont été invitées à prendre en considération le cas spécial de la Türkiye, qui se trouve dans une situation différente de celle des autres Parties visées à l'annexe I.

Tableau 11

Émissions et absorptions nettes de CO₂ d'origine anthropique du secteur de l'utilisation des terres, du changement d'affectation des terres et de la foresterie

Partie	Kt d'éq. CO ₂					Variation de 1990 à 2023 (en %)
	1990	2010	2020	2022	2023	
Allemagne	27 859	-3 017	69 094	68 161	59 895	115,0
Australie	153 051	39 290	-80 093	-104 332	-95 825	-162,6
Autriche	-13 974	-11 958	-1 162	-415	7 323	152,4
Bélarus ^a	-22 307	-41 177	-30 544	-35 255	-41 310	-85,2
Belgique	-2 842	-529	-455	-573	-363	87,2
Bulgarie ^{a, b}	-17 211	-11 594	-9 388	-9 284	-8 740	49,2
Canada	48 651	39 109	23 994	49 907	3 275	-93,3
Chypre	-153	-267	-300	-301	-312	-103,7
Croatie ^a	-6 396	-7 032	-5 877	-5 074	-5 670	11,3
Danemark	6 237	1 864	806	- 849	-939	-115,1
Espagne	-36 996	-47 965	-51 474	-51 443	-51 478	-39,1
Estonie ^a	-5 285	-5 117	795	- 149	1 783	133,7
États-Unis	—	—	—	—	—	—
Fédération de Russie ^a	-738 314	-1 700 275	-1 124 566	-1 199 953	-1 193 109	-61,6
Finlande	-25 843	-24 187	-984	9 287	9 181	135,5
France	-25 066	-42 008	-39 214	-35 599	-38 854	-55,0
Grèce	-2 356	-3 445	-5 183	-5 260	-4 677	-98,6
Hongrie ^{a, b}	-2 407	-4 680	-7 126	-6 918	-5 860	-143,4
Irlande	811	815	900	-231	-65	-108,0
Islande	6 398	6 412	6 357	6 349	6 351	-0,7
Italie	-5 271	-40 282	-40 477	-40 279	-54 391	-931,8
Japon	-77 634	-79 108	-58 941	-52 440	-50 708	34,7
Lettonie ^a	-13 531	-3 132	-878	4 243	3 227	123,8
Liechtenstein	3	17	-6	-8	-8	-337,8
Lituanie ^a	-4 739	-11 157	-5 633	-6 288	-5 730	-20,9
Luxembourg	2	-221	-547	-748	-678	-44 731,8
Malte	-10	14	8	0,2	0,4	103,7
Monaco	-0,1	-0,1	-0,1	-0,1	-0,1	32,2
Norvège	-11 007	-26 061	-15 963	-8 988	-15 560	-41,4
Nouvelle-Zélande	-24 704	-29 036	-21 301	-19 662	-20 511	17,0
Pays-Bas	3 725	3 863	2 633	2 781	3 115	-16,4
Pologne ^{a, b}	-24 326	-39 103	-26 109	-38 504	-35 828	-47,3
Portugal	3 572	-3 600	-3 791	-769	-2 242	-162,8
Roumanie ^{a, b}	-21 310	-35 311	-49 210	-45 836	-46 559	-118,5
Royaume-Uni	3 173	-5 818	-6 581	-6 460	-5 935	-287,0
Slovaquie ^a	-9 023	-4 759	-7 244	-7 317	-7 818	13,4
Slovénie ^{a, b}	-4 822	-7 203	-4 372	-4 266	-4 323	10,3
Suède	-61 077	-63 386	-40 962	-35 281	-32 894	46,1
Suisse	-2 750	-2 267	-1 278	-1 493	1 240	145,1
Tchéquie ^a	-9 594	-8 444	7 441	1 413	-3 578	62,7
Türkiye ^d	-66 572	-72 182	-57 964	-56 396	-69 379	-4,2
Ukraine ^a	-48 111	-21 170	-16 134	-15 869	-11 334	76,4
Union européenne ^c	-266 651	-371 840	-218 709	-209 497	-226 476	15,1
Nombre de Parties dont les émissions ont diminué de plus de 1 % :						22
Nombre de Parties dont les émissions ont varié dans une fourchette de 1 % :						1
Nombre de Parties dont les émissions ont augmenté de plus de 1 % :						19

^a Partie en transition.^b Pour cette Partie, c'est le chiffre des émissions de l'année de référence retenue dans les décisions 9/CP.2 et 11/CP.4 (à savoir 1988 pour la Bulgarie, la moyenne des années 1985 à 1987 pour la Hongrie, 1988 pour la Pologne, 1989 pour la Roumanie et 1986 pour la Slovénie) qui est utilisé, et non le chiffre des émissions de 1990.^c Les estimations des émissions de l'Union européenne (UE) concernent l'UE-27 et elles sont notifiées séparément de celles de chacun de ses États membres.^d Dans la décision 26/CP.7, les Parties ont été invitées à prendre en considération le cas spécial de la Türkiye, qui se trouve dans une situation différente de celle des autres Parties visées à l'annexe I.

Tableau 12

Émissions de CH₄ d'origine anthropique du secteur de l'utilisation des terres, du changement d'affectation des terres et de la foresterie

Partie	Kt d'éq. CO ₂					Variation de 1990 à 2023 (en %)
	1990	2010	2020	2022	2023	
Allemagne	7 359	7 413	6 531	6 425	7 750	5,3
Australie	23 176	23 700	15 947	17 406	17 990	-22,4
Autriche	37	37	37	38	37	-0,4
Bélarus ^a	9	6	27	9	9	3,9
Belgique	0,1	—	—	—	0,2	46,6
Bulgarie ^{a, b}	1	17	14	21	25	1 949,1
Canada	851	866	703	617	621	-27,0
Chypre	0,03	0,7	0,4	0,3	0,3	909,6
Croatie ^a	1	2	36	37	2	12,9
Danemark	389	386	382	390	397	1,9
Espagne	351	98	130	395	173	-50,7
Estonie ^a	75	77	78	78	78	3,1
États-Unis	—	—	—	—	—	—
Fédération de Russie ^a	11 451	14 421	16 542	10 377	11 331	-1,0
Finlande	1 894	1 268	953	928	926	-51,1
France	636	795	675	780	665	4,6
Grèce	70	18	21	62	533	660,0
Hongrie ^{a, b}	23	10	12	73	11	-52,6
Irlande	4 092	3 978	3 534	3 623	3 693	-9,8
Islande	1 743	1 674	1 640	1 633	1 630	-6,5
Italie	727	194	175	375	193	-73,4
Japon	117	88	79	80	87	-25,3
Lettonie ^a	523	536	845	889	889	69,9
Liechtenstein	—	—	—	—	—	—
Lituanie ^a	6	4	3	3	3	-54,2
Luxembourg	—	—	—	—	—	—
Malte	0,03	—	—	—	—	—
Monaco	—	—	—	—	—	—
Norvège	194	210	215	217	217	11,9
Nouvelle-Zélande	78	103	106	40	46	-41,0
Pays-Bas	577	614	595	591	588	1,9
Pologne ^{a, b}	55	14	59	22	10	-81,0
Portugal	574	209	79	148	47	-91,9
Roumanie ^{a, b}	0,2	0,4	20	47	15	8 988,3
Royaume-Uni	5 572	5 607	5 691	5 721	5 753	3,3
Slovaquie ^a	12	22	27	46	15	21,7
Slovénie ^{a, b}	1	0,1	0,3	9	0,04	-96,4
Suède	616	534	520	536	535	-13,0
Suisse	35	14	13	18	16	-53,4
Tchéquie ^a	19	12	10	21	4	-77,2
Türkiye ^d	94	26	122	72	71	-25,0
Ukraine ^a	42	42	330	44	12	-72,7
Union européenne ^c	18 044	16 242	14 738	15 536	16 591	-8,1
Nombre de Parties dont les émissions ont diminué de plus de 1 % :						21
Nombre de Parties dont les émissions ont varié dans une fourchette de 1 % :						1
Nombre de Parties dont les émissions ont augmenté de plus de 1 % :						16

^a Partie en transition.^b Pour cette Partie, c'est le chiffre des émissions de l'année de référence retenue dans les décisions 9/CP.2 et 11/CP.4 (à savoir 1988 pour la Bulgarie, la moyenne des années 1985 à 1987 pour la Hongrie, 1988 pour la Pologne, 1989 pour la Roumanie et 1986 pour la Slovénie) qui est utilisé, et non le chiffre des émissions de 1990.^c Les estimations des émissions de l'Union européenne (UE) concernent l'UE-27 et elles sont notifiées séparément de celles de chacun de ses États membres.^d Dans la décision 26/CP.7, les Parties ont été invitées à prendre en considération le cas spécial de la Türkiye, qui se trouve dans une situation différente de celle des autres Parties visées à l'annexe I.

Tableau 13

Émissions de N₂O d'origine anthropique du secteur de l'utilisation des terres, du changement d'affectation des terres et de la foresterie

Partie	Kt d'éq. CO ₂					Variation de 1990 à 2023 (en %)
	1990	2010	2020	2022	2023	
Allemagne	809	909	1 030	1 018	1 009	24,6
Australie	4 475	5 391	3 509	3 924	4 133	-7,6
Autriche	180	187	175	171	169	-6,0
Bélarus ^a	14	15	29	10	9	-34,4
Belgique	2	50	56	57	57	2 398,5
Bulgarie ^{a, b}	71	69	105	109	115	60,8
Canada	346	360	309	273	273	-21,1
Chypre	0,03	2	1	1	1	3 241,2
Croatie ^a	45	127	184	170	143	219,8
Danemark	73	42	40	41	42	-42,9
Espagne	470	310	260	427	272	-42,1
Estonie ^a	240	255	268	269	270	12,6
États-Unis	—	—	—	—	—	—
Fédération de Russie ^a	6 553	8 604	10 808	8 238	10 020	52,9
Finlande	1 513	1 880	1 844	1 851	1 892	25,1
France	2 066	1 425	797	848	808	-60,9
Grèce	6	16	14	17	41	611,3
Hongrie ^{a, b}	24	33	38	72	38	57,6
Irlande	195	331	272	263	267	36,5
Islande	2	2	3	3	4	170,3
Italie	912	401	510	670	609	-33,2
Japon	871	521	401	409	420	-51,8
Lettonie ^a	486	522	563	570	514	5,9
Liechtenstein	0,3	0,5	0,5	0,5	0,5	74,8
Lituanie ^a	399	445	458	460	472	18,5
Luxembourg	13	10	3	3	2	-81,8
Malte	0,3	0,1	0,6	0,6	0,6	76,0
Monaco	0,01	0,01	0,003	0,01	0,004	-59,7
Norvège	217	236	242	237	239	10,3
Nouvelle-Zélande	293	312	251	249	268	-8,4
Pays-Bas	118	108	94	98	101	-13,8
Pologne ^{a, b}	2 026	1 036	1 993	2 032	3 161	56,0
Portugal	268	256	192	195	163	-39,2
Roumanie ^{a, b}	186	249	80	102	119	-36,0
Royaume-Uni	1 920	1 422	1 309	1 311	1 320	-31,2
Slovaquie ^a	118	33	37	44	27	-77,1
Slovénie ^{a, b}	63	47	35	38	32	-49,3
Suède	1 121	1 050	1 091	1 131	1 135	1,3
Suisse	48	42	42	45	43	-11,1
Tchéquie ^a	20	11	8	14	5	-74,3
Türkiye ^d	48	34	96	69	73	49,7
Ukraine ^a	172	175	322	171	161	-6,0
Union européenne ^c	11 284	9 803	10 147	10 675	11 465	1,6
Nombre de Parties dont les émissions ont diminué de plus de 1 % :						21
Nombre de Parties dont les émissions ont varié dans une fourchette de 1 % :						0
Nombre de Parties dont les émissions ont augmenté de plus de 1 % :						21

^a Partie en transition.^b Pour cette Partie, c'est le chiffre des émissions de l'année de référence retenue dans les décisions 9/CP.2 et 11/CP.4 (à savoir 1988 pour la Bulgarie, la moyenne des années 1985 à 1987 pour la Hongrie, 1988 pour la Pologne, 1989 pour la Roumanie et 1986 pour la Slovénie) qui est utilisé, et non le chiffre des émissions de 1990.^c Les estimations des émissions de l'Union européenne (UE) concernent l'UE-27 et elles sont notifiées séparément de celles de chacun de ses États membres.^d Dans la décision 26/CP.7, les Parties ont été invitées à prendre en considération le cas spécial de la Türkiye, qui se trouve dans une situation différente de celle des autres Parties visées à l'annexe I.

Tableau 14
Émissions indirectes de CO₂

Partie	Kt d'éq. CO ₂					Variation de 1990 à 2023 (en %)
	1990	2010	2020	2022	2023	
Allemagne	—	—	—	—	—	—
Australie	—	—	—	—	—	—
Autriche	—	—	—	—	—	—
Bélarus ^a	—	—	—	—	—	—
Belgique	—	—	—	—	—	—
Bulgarie ^{a, b}	93	74	60	63	—	—
Canada	—	—	—	—	—	—
Chypre	8	12	9	6	7	-12,3
Croatie ^a	—	—	—	—	—	—
Danemark	1 245	584	315	287	276	-77,8
Espagne	—	—	—	—	—	—
Estonie ^a	—	—	—	—	—	—
États-Unis	—	—	—	—	—	—
Fédération de Russie ^a	—	—	—	—	—	—
Finlande	165	68	67	51	48	-70,8
France	1 659	1 000	830	856	800	-51,8
Grèce	—	—	—	—	—	—
Hongrie ^{a, b}	—	—	—	—	—	—
Irlande	—	—	—	—	—	—
Islande	—	—	—	—	—	—
Italie	1 391	996	890	807	855	-38,6
Japon	5 490	2 442	1 873	1 836	1 807	-67,1
Lettonie ^a	41	16	13	11	12	-71,4
Liechtenstein	—	—	—	—	—	—
Lituanie ^a	34	32	38	38	39	12,3
Luxembourg	—	—	—	—	—	—
Malte	—	—	—	—	—	—
Monaco	0,3	0,3	0,2	0,3	0,3	3,4
Norvège	463	170	149	123	108	-76,7
Nouvelle-Zélande	—	—	—	—	—	—
Pays-Bas	917	458	419	457	433	-52,8
Pologne ^{a, b}	623	546	528	386	376	-39,6
Portugal	93	186	140	128	126	34,9
Roumanie ^{a, b}	—	—	—	—	—	—
Royaume-Uni	—	—	—	—	—	—
Slovaquie ^a	88	49	46	40	41	-53,2
Slovénie ^{a, b}	—	—	—	—	—	—
Suède	—	—	—	—	—	—
Suisse	392	133	100	94	94	-76,2
Tchéquie ^a	1 654	826	537	488	431	-74,0
Türkiye ^d	—	—	—	—	—	—
Ukraine ^a	—	—	—	—	—	—
Union européenne ^c	7 642	4 848	3 891	3 618	3 442	-55,0
Nombre de Parties dont les émissions ont diminué de plus de 1 % :						14
Nombre de Parties dont les émissions ont varié dans une fourchette de 1 % :						0
Nombre de Parties dont les émissions ont augmenté de plus de 1 % :						3

^a Partie en transition.

^b Pour cette Partie, c'est le chiffre des émissions de l'année de référence retenue dans les décisions 9/CP.2 et 11/CP.4 (à savoir 1988 pour la Bulgarie, la moyenne des années 1985 à 1987 pour la Hongrie, 1988 pour la Pologne, 1989 pour la Roumanie et 1986 pour la Slovénie) qui est utilisé, et non le chiffre des émissions de 1990.

^c Les estimations des émissions de l'Union européenne (UE) concernent l'UE-27 et elles sont notifiées séparément de celles de chacun de ses États membres.

^d Dans la décision 26/CP.7, les Parties ont été invitées à prendre en considération le cas spécial de la Türkiye, qui se trouve dans une situation différente de celle des autres Parties visées à l'annexe I.