



Órgano Subsidiario de Ejecución

57º período de sesiones

Sharm el-Sheikh, 6 a 12 de noviembre de 2022

Tema 3 c) del programa

Presentación y examen de informes de las Partes

incluidas en el anexo I de la Convención:

**Informes sobre los datos de los inventarios nacionales
de gases de efecto invernadero de las Partes incluidas
en el anexo I de la Convención**

Datos de los inventarios nacionales de gases de efecto invernadero correspondientes al período 1990-2020

Informe revisado de la secretaría*

Resumen

En total, 41 de las 43 Partes incluidas en el anexo I de la Convención (Partes del anexo I) presentaron los cuadros del formulario común para los informes referentes a sus inventarios nacionales de gases de efecto invernadero (GEI) y sus informes del inventario nacional dentro del plazo establecido al efecto, que finalizaba el 15 de abril de 2022. En el período 1990-2020, el total de las emisiones agregadas de GEI, excluidas las emisiones y absorciones del sector del uso de la tierra, el cambio de uso de la tierra y la silvicultura (UTS), del conjunto de las Partes del anexo I disminuyó un 20,9 % y el total de las emisiones y absorciones de GEI con inclusión de dicho sector se redujo un 25,7 %. En las Partes del anexo I con economías en transición, las emisiones de GEI sin y con el sector UTS disminuyeron un 43,3 % y un 53,2 %, respectivamente. En las demás Partes del anexo I, las emisiones de GEI sin y con el sector UTS disminuyeron un 11,3 % y un 13,4 %, respectivamente. La información que figura en el presente documento se basa en los inventarios nacionales de GEI recibidos de las Partes del anexo I al 19 de agosto de 2022.

* Se acordó publicar el presente documento tras la fecha de publicación prevista debido a circunstancias que escapan al control de quien lo presenta.



Abreviaciones

| | |
|---|--|
| C | confidencial |
| CH ₄ | metano |
| CO ₂ | dióxido de carbono |
| CO ₂ eq | dióxido de carbono equivalente |
| CP | Conferencia de las Partes |
| directrices de la Convención Marco para los inventarios de las Partes del anexo I | Directrices para la preparación de las comunicaciones nacionales de las Partes incluidas en el anexo I de la Convención, primera parte: directrices de la Convención Marco para la presentación de informes sobre los inventarios anuales de gases de efecto invernadero |
| FCI | formulario común para los informes |
| gas F | gas fluorado |
| GEI | gas de efecto invernadero |
| IE | incluido en otra parte |
| IIN | informe del inventario nacional |
| N ₂ O | óxido nitroso |
| NA | no se aplica |
| NE | no estimado |
| NO | no hay |
| Parte del anexo I | Parte incluida en el anexo I |
| UTS | uso de la tierra, cambio de uso de la tierra y silvicultura |

I. Introducción

A. Mandato

1. En su 19º período de sesiones, la CP pidió que las Partes del anexo I presentaran a más tardar el 15 de abril de cada año los datos de sus inventarios nacionales de las emisiones por las fuentes y la absorción por los sumideros de GEI¹. En su 20º período de sesiones, la CP pidió a la secretaría que recopilara y resumiera información sobre los datos de los inventarios de GEI presentados por las Partes del anexo I, entre otros fines para su examen por la CP y los órganos subsidiarios².

B. Objeto

2. En este documento se expone la situación de la presentación de informes sobre los inventarios de GEI de las Partes del anexo I en 2022 (véase el cap. II *infra*) y se ofrece un resumen de los datos más recientes de que se dispone sobre las emisiones y absorciones de GEI en el período comprendido entre 1990 y 2020 (véase el cap. III *infra*). Se proporcionan datos sobre el CO₂, el CH₄ y el N₂O, así como sobre los gases F en su conjunto³, y, en los casos en que las Partes han elegido comunicarlas, las emisiones indirectas de CO₂ resultantes de la oxidación atmosférica del CH₄, el monóxido de carbono y los compuestos orgánicos volátiles distintos del metano. También se presenta el total⁴ de las emisiones agregadas⁵ de GEI, con y sin las emisiones y absorciones netas de GEI del sector UTS.

3. La información que figura en el presente documento se basa en los inventarios nacionales de GEI⁶ recibidos de las 43 Partes del anexo I (véase el cuadro 1) al 19 de agosto de 2022.

C. Medidas que podría adoptar el Órgano Subsidiario de Ejecución

4. El Órgano Subsidiario de Ejecución tal vez desee tomar nota de la información contenida en el presente documento y solicitar a la CP la orientación adicional que proceda.

II. Situación de la presentación de informes

A. Puntualidad y exhaustividad de los informes

5. De conformidad con las directrices de la Convención Marco para los inventarios de las Partes del anexo I⁷, estas Partes deben presentar todos los años un IIN y los cuadros del FCI con datos desde el año de base hasta dos años antes del año de presentación. En 2022, las 43 Partes del anexo I presentaron los datos sobre sus GEI correspondientes al período 1990⁸-2020.

¹ Decisión 24/CP.19, párr. 3.

² Decisión 13/CP.20, párrs. 8 y 10.

³ Los “gases F” comprenden los hidrofluorocarburos, los perfluorocarburos, el hexafluoruro de azufre, una mezcla no especificada de hidrofluorocarburos y perfluorocarburos y el trifluoruro de nitrógeno.

⁴ El término “total” indica que se suman las emisiones de los sectores del FCI; se indica expresamente si en la suma se incluyen las emisiones del sector UTS. A menos que se indique otra cosa, los totales no incluyen las emisiones indirectas de CO₂.

⁵ El término “agregadas” indica que las emisiones y las absorciones de GEI se calculan como suma ponderada del CO₂, el CH₄, el N₂O y los gases F; la suma se calcula utilizando los valores del potencial de calentamiento atmosférico acordados en la Convención.

⁶ Pueden consultarse en <https://unfccc.int/ghg-inventories-annex-i-parties/2022>.

⁷ Decisión 24/CP.19, anexo I.

⁸ A menos que se indique otra cosa, para algunas Partes se utilizan datos del año de base en lugar de los datos de 1990. Las Partes que pueden utilizar un año de base diferente de 1990 de conformidad con las decisiones 9/CP.2 y 11/CP.4 son Bulgaria (1988), Eslovenia (1986), Hungría (promedio de 1985 a 1987), Polonia (1988) y Rumania (1989).

6. Al 15 de abril de 2022, se habían recibido los cuadros del FCI y los IIN de 41 Partes. Transcurridas seis semanas desde esa fecha, se habían recibido los cuadros del FCI y los IIN de las 43 Partes. Tras la presentación inicial, 13 Partes enviaron una versión revisada de sus cuadros del FCI y 11 Partes presentaron un nuevo IIN. En el cuadro 1 se muestran las fechas de presentación inicial de los cuadros del FCI.

Cuadro 1

Presentación de los inventarios de gases de efecto invernadero de las Partes del anexo I en 2022

| <i>Parte</i> | <i>Fecha de presentación de los cuadros del FCI^a</i> | <i>Parte</i> | <i>Fecha de presentación de los cuadros del FCI^a</i> |
|---------------------|---|----------------|---|
| Alemania | 8 de abril de 2022 | Islandia | 12 de abril de 2022 |
| Australia | 27 de mayo de 2022 | Italia | 8 de abril de 2022 |
| Austria | 15 de abril de 2022 | Japón | 15 de abril de 2022 |
| Belarús | 15 de abril de 2022 | Letonia | 14 de abril de 2022 |
| Bélgica | 14 de abril de 2022 | Liechtenstein | 14 de abril de 2022 |
| Bulgaria | 15 de abril de 2022 | Lituania | 12 de abril de 2022 |
| Canadá | 14 de abril de 2022 | Luxemburgo | 14 de abril de 2022 |
| Chequia | 14 de abril de 2022 | Malta | 13 de abril de 2022 |
| Chipre | 24 de marzo de 2022 | Mónaco | 11 de abril de 2022 |
| Croacia | 13 de abril de 2022 | Noruega | 8 de abril de 2022 |
| Dinamarca | 15 de abril de 2022 | Nueva Zelandia | 14 de abril de 2022 |
| Eslovaquia | 13 de abril de 2022 | Países Bajos | 14 de abril de 2022 |
| Eslovenia | 13 de abril de 2022 | Polonia | 13 de abril de 2022 |
| España | 12 de abril de 2022 | Portugal | 7 de abril de 2022 |
| Estados Unidos | 15 de abril de 2022 | Reino Unido | 14 de abril de 2022 |
| Estonia | 12 de abril de 2022 | Rumania | 14 de abril de 2022 |
| Federación de Rusia | 15 de abril de 2022 | Suecia | 12 de abril de 2022 |
| Finlandia | 14 de abril de 2022 | Suiza | 14 de abril de 2022 |
| Francia | 12 de abril de 2022 | Türkiye | 14 de abril de 2022 |
| Grecia | 15 de abril de 2022 | Ucrania | 13 de mayo de 2022 |
| Hungría | 15 de abril de 2022 | Unión Europea | 14 de abril de 2022 |
| Irlanda | 8 de abril de 2022 | | |

^a Las fechas de presentación de los IIN pueden ser diferentes.

B. Nuevos cálculos

7. De conformidad con las directrices de la Convención Marco para los inventarios de las Partes del anexo I, estas Partes deberían, en caso necesario, efectuar nuevos cálculos para mejorar la calidad de las estimaciones relativas a las emisiones y garantizar la coherencia de las series cronológicas.

8. En 2022, las 43 Partes del anexo I informaron de nuevos cálculos que afectaban a las estimaciones de sus emisiones de GEI para 1990 (véase el cuadro 2). Los nuevos cálculos eran el resultado de cambios en los datos de actividad, los factores de emisión y las metodologías utilizadas. La variación del total de las emisiones agregadas de GEI sin el sector UTS fue inferior al 1 % en el caso de 39 Partes y superior al 2 % en el de 2 Partes. La variación del total de las emisiones agregadas de GEI con el sector UTS fue inferior al 1 % en el caso de 30 Partes y superior al 2 % en el de 8 Partes.

Cuadro 2

Efecto de los nuevos cálculos de los inventarios efectuados por las Partes del anexo I en 2022

| <i>Parte</i> | <i>Efecto en las estimaciones de emisiones de GEI para 1990, sin el sector UTS (en porcentaje)</i> | <i>Efecto en las estimaciones de emisiones de GEI para 1990, con el sector UTS (en porcentaje)</i> |
|---------------------|--|--|
| Alemania | -0,53 | -0,35 |
| Australia | 0,46 | 1,75 |
| Austria | 0,003 | 0,20 |
| Belarús | 4,53 | 7,00 |
| Bélgica | -0,02 | 0,30 |
| Bulgaria | -1,44 | -0,48 |
| Canadá | -1,13 | -2,48 |
| Chequia | -0,06 | -1,10 |
| Chipre | 0,10 | -1,50 |
| Croacia | 0,09 | 2,02 |
| Dinamarca | 0,47 | 0,94 |
| Eslovaquia | -0,02 | -0,75 |
| Eslovenia | 0,08 | 0,46 |
| España | 0,04 | 0,04 |
| Estados Unidos | 0,17 | 0,92 |
| Estonia | -2,12 | -2,81 |
| Federación de Rusia | 0,12 | 0,08 |
| Finlandia | -0,08 | 0,08 |
| Francia | 0,01 | -0,41 |
| Grecia | 0,16 | 0,16 |
| Hungría | 0,04 | -0,39 |
| Irlanda | -0,01 | 1,77 |
| Islandia | -0,23 | -0,01 |
| Italia | 0,23 | 0,20 |
| Japón | 0,070 | 0,08 |
| Letonia | 0,0002 | 0,0003 |
| Liechtenstein | -0,02 | 0,24 |
| Lituania | 0,14 | -0,03 |
| Luxemburgo | 0,04 | 0,62 |
| Malta | 0,15 | -0,46 |
| Mónaco | 0,01 | -0,11 |
| Noruega | -0,08 | 3,50 |
| Nueva Zelandia | 0,10 | 6,94 |
| Países Bajos | -0,003 | -0,14 |
| Polonia | 0,0009 | -0,04 |
| Portugal | -0,71 | 9,13 |

| <i>Parte</i> | <i>Efecto en las estimaciones de emisiones de GEI para 1990, sin el sector UTS (en porcentaje)</i> | <i>Efecto en las estimaciones de emisiones de GEI para 1990, con el sector UTS (en porcentaje)</i> |
|---------------|--|--|
| Reino Unido | 0,27 | -0,34 |
| Rumania | -0,11 | 1,21 |
| Suecia | 0,28 | 0,40 |
| Suiza | -0,12 | -0,18 |
| Türkiye | 0,07 | 0,12 |
| Ucrania | -0,02 | 3,03 |
| Unión Europea | -0,39 | -0,53 |

9. En el cuadro 3 se comparan las estimaciones del total de las emisiones agregadas de GEI de 1990 que figuran en los inventarios de GEI presentados por las Partes del anexo I en 2021 y 2022,

Cuadro 3

Comparación de las estimaciones comunicadas en 2021 y 2022 del total de las emisiones agregadas de gases de efecto invernadero de 1990 de las Partes del anexo I

| | <i>Estimación comunicada en 2021</i> | <i>Estimación comunicada en 2022</i> | <i>Explicación de la diferencia entre las estimaciones de 2021 y 2022</i> |
|--|--------------------------------------|--------------------------------------|---|
| Total de las emisiones agregadas de GEI sin el sector UTS (Gt de CO₂ eq) | | | |
| Todas las Partes del anexo I | 19,21 | 19,22 | Efecto agregado de los nuevos cálculos de los inventarios de las distintas Partes del anexo I |
| Partes del anexo I con economías en transición | 5,79 | 5,80 | Nuevos cálculos de los inventarios (por ejemplo, Belarús, la Federación de Rusia y Lituania) |
| Partes del anexo I que no son economías en transición | 13,42 | 13,43 | Nuevos cálculos de los inventarios (por ejemplo, Australia, Dinamarca y el Reino Unido) |
| Total de las emisiones agregadas de GEI con el sector UTS (Gt de CO₂ eq) | | | |
| Todas las Partes del anexo I | 17,96 | 18,05 | Efecto agregado de los nuevos cálculos de los inventarios de las distintas Partes del anexo I |
| Partes del anexo I con economías en transición | 5,51 | 5,55 | Nuevos cálculos de los inventarios (por ejemplo, Belarús, Croacia y Ucrania) |
| Partes del anexo I que no son economías en transición | 12,44 | 12,49 | Nuevos cálculos de los inventarios (por ejemplo, Noruega, Nueva Zelandia y Portugal) |

III. Panorama general de las tendencias y fuentes de las emisiones en las Partes del anexo I

A. Total de las emisiones agregadas de gases de efecto invernadero

10. Desde 1990 hasta 2020, el total de las emisiones agregadas de GEI del conjunto de las Partes del anexo I, sin incluir el sector UTS, disminuyó un 20,9 %, de 19.224,98 Mt de CO₂ eq a 15.198,42 Mt de CO₂ eq. En el mismo período, el total de las emisiones agregadas de GEI con inclusión del sector UTS disminuyó un 25,7 %, de 18.045,10 Mt de CO₂ eq a 13.413,93 Mt de CO₂ eq. De 2000 a 2020, las emisiones de GEI

sin y con el sector UTS disminuyeron un 15,4 % y un 17,1 %, respectivamente. Entre 2019 y 2020, las emisiones de GEI disminuyeron un 7,1 % excluyendo el sector UTS y un 8,2 % incluyéndolo.

11. En las Partes del anexo I con economías en transición, las emisiones de GEI en el período comprendido entre 1990 y 2020 disminuyeron un 43,3 % excluyendo el sector UTS y un 53,2 % incluyéndolo. De 2000 a 2020, las emisiones de GEI sin y con el sector UTS disminuyeron un 2,1 % y un 3,4 %, respectivamente. Entre 2019 y 2020, las emisiones de GEI excluyendo el sector UTS disminuyeron un 4,1 %, mientras que incluyendo dicho sector aumentaron un 6,5 %,

12. En las demás Partes del anexo I, las emisiones de GEI en el período comprendido entre 1990 y 2020 disminuyeron un 11,3 % excluyendo el sector UTS y un 13,4 % incluyéndolo. De 2000 a 2020, las emisiones de GEI sin y con el sector UTS disminuyeron un 18,5 % y un 19,8 %, respectivamente. Entre 2019 y 2020, las emisiones de GEI sin y con el sector UTS disminuyeron un 7,9 % y un 8,6 %, respectivamente.

13. En las figuras 1 y 2 se muestran las tendencias del total de las emisiones agregadas de GEI desde 1990 hasta 2020 para las Partes del anexo I con economías en transición, para las demás Partes del anexo I y para el conjunto de ambas.

Figura 1
Emisiones de gases de efecto invernadero de las Partes del anexo I, 1990-2020

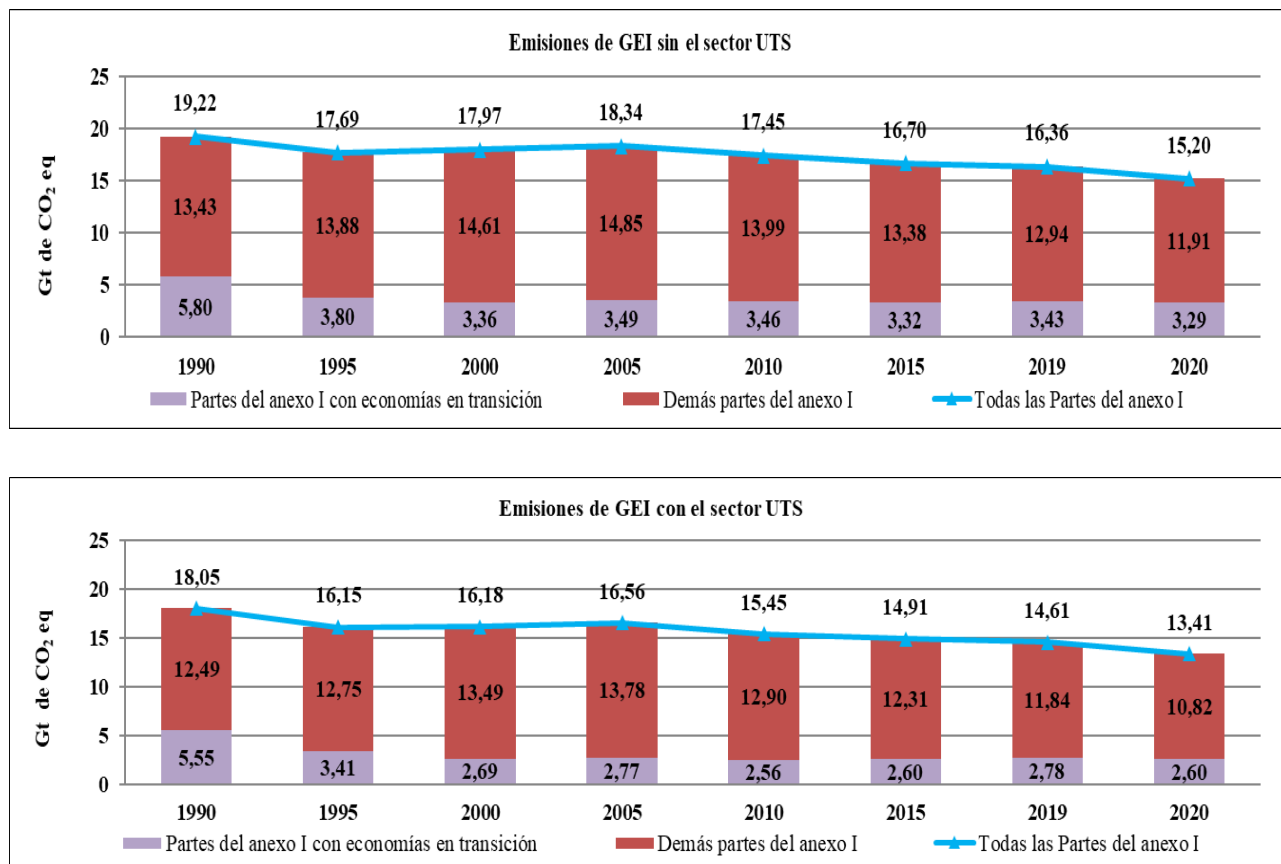
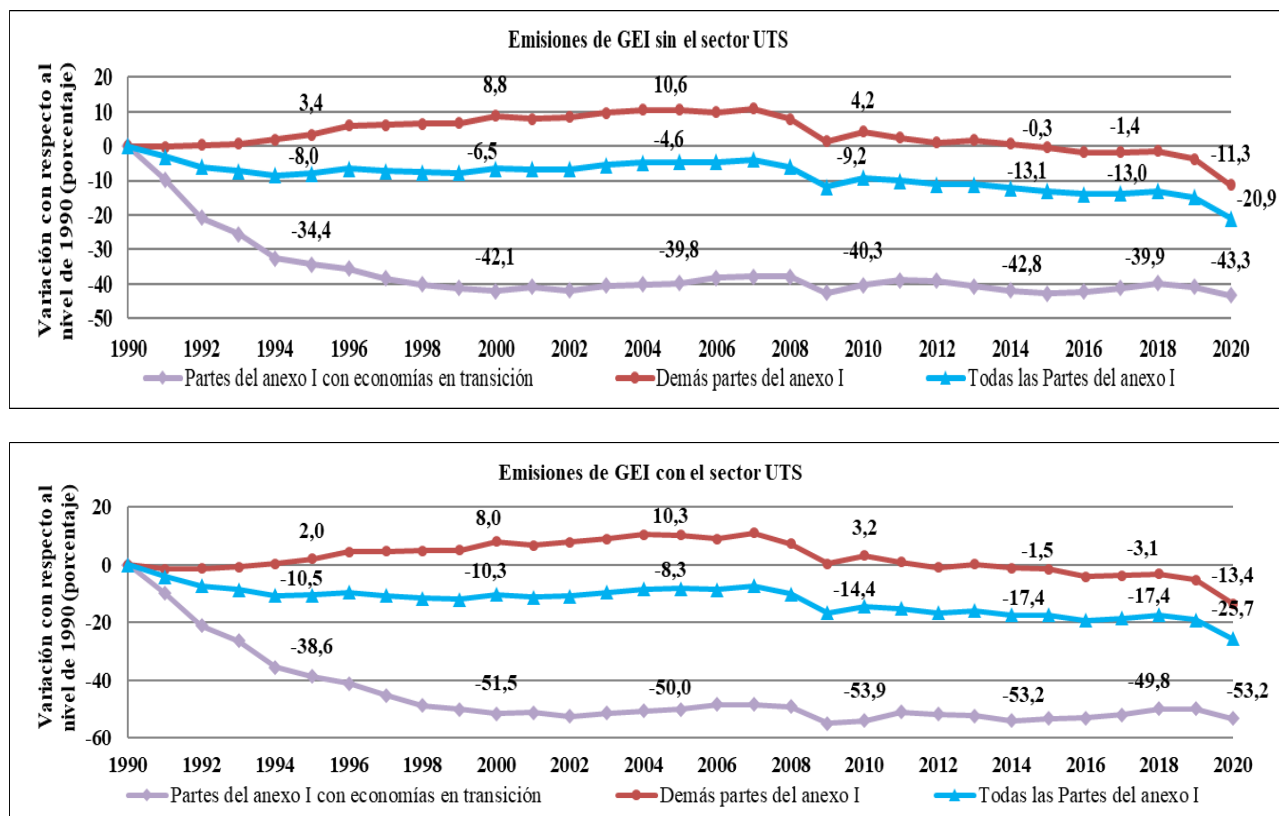
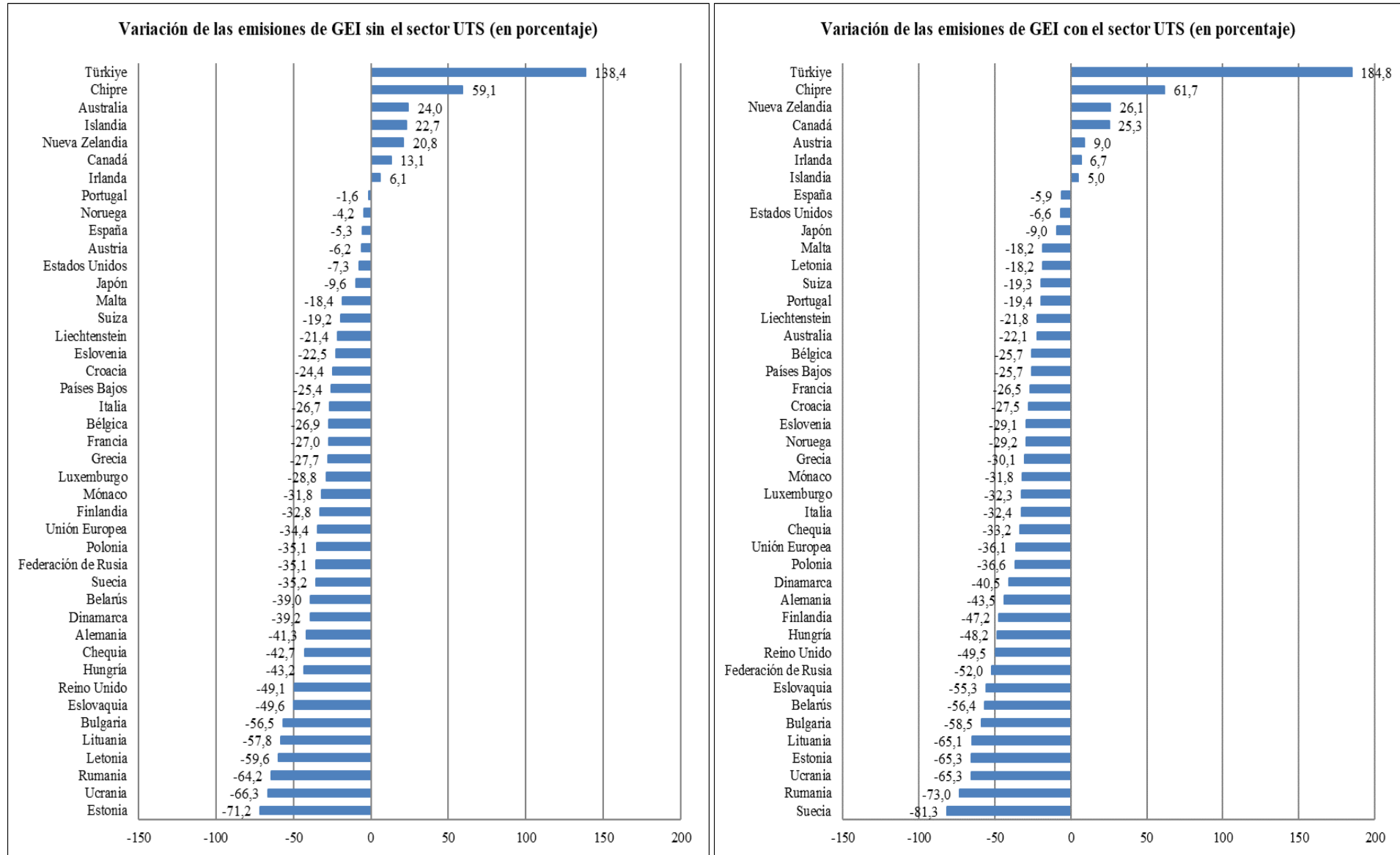


Figura 2
Variación de las emisiones de gases de efecto invernadero de las Partes del anexo I, 1990-2020



14. La variación del total de las emisiones agregadas de GEI en el período comprendido entre 1990 y 2020 fue muy desigual entre las distintas Partes (véase la figura 3). La mayor disminución de las emisiones sin incluir el sector UTS se registró en Estonia (-71,2 %), mientras que la mayor disminución de las emisiones con inclusión de dicho sector se registró en Suecia (-81,3 %). El mayor aumento de las emisiones, tanto sin el sector UTS como con él, se registró en Türkiye (+138,4 % y +184,8 %, respectivamente).

Figura 3
Variación del total de las emisiones agregadas de cada Parte del anexo I, 1990-2020



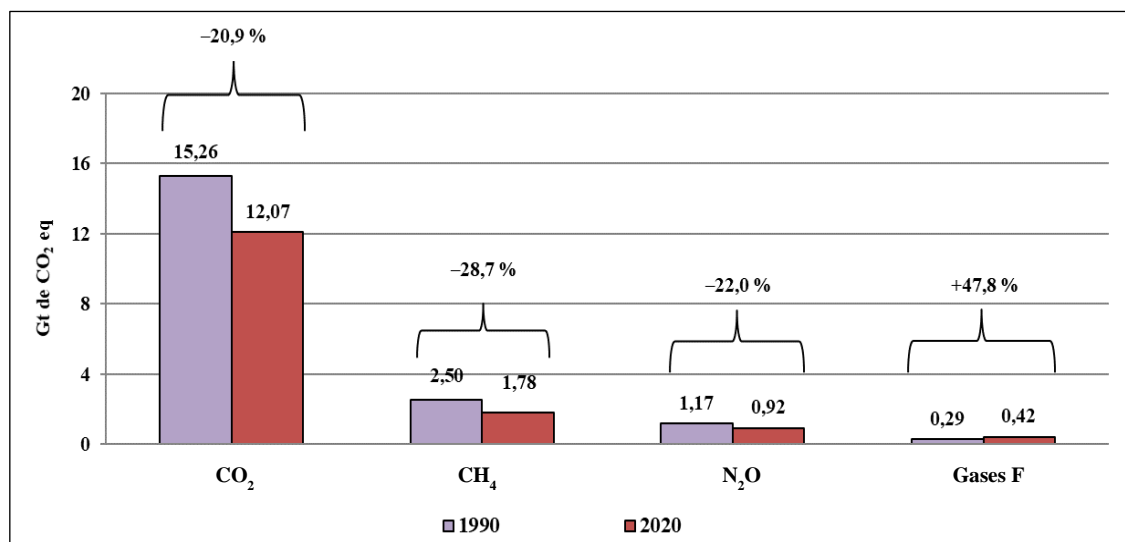
B. Emisiones de gases de efecto invernadero desglosadas por gas

15. El principal contribuyente a las emisiones totales durante el período comprendido entre 1990 y 2020 fue el CO₂, que representó el 79,4 % de las emisiones en 1990 y el 79,5 % en 2020. El segundo mayor contribuyente fue el CH₄ (con el 13,0 % en 1990 y el 11,7 % en 2020), seguido del N₂O (con el 6,1 % en 1990 y el 6,0 % en 2020). Los gases F representaron el 1,5 % del total de emisiones de GEI en 1990 y el 2,8 % en 2020.

16. En la figura 4 se muestra la contribución de cada uno de los GEI al total de las emisiones, sin el sector UTS, en 1990 y 2020. También se muestra la variación de las emisiones totales de los distintos GEI en el período 1990-2020. Las emisiones de CO₂, CH₄ y N₂O disminuyeron, mientras que las de gases F aumentaron un 47,8 %.

Figura 4

Emisiones de gases de efecto invernadero de las Partes del anexo I, sin el sector de uso de la tierra, cambio de uso de la tierra y silvicultura, desglosadas por gas, 1990 y 2020



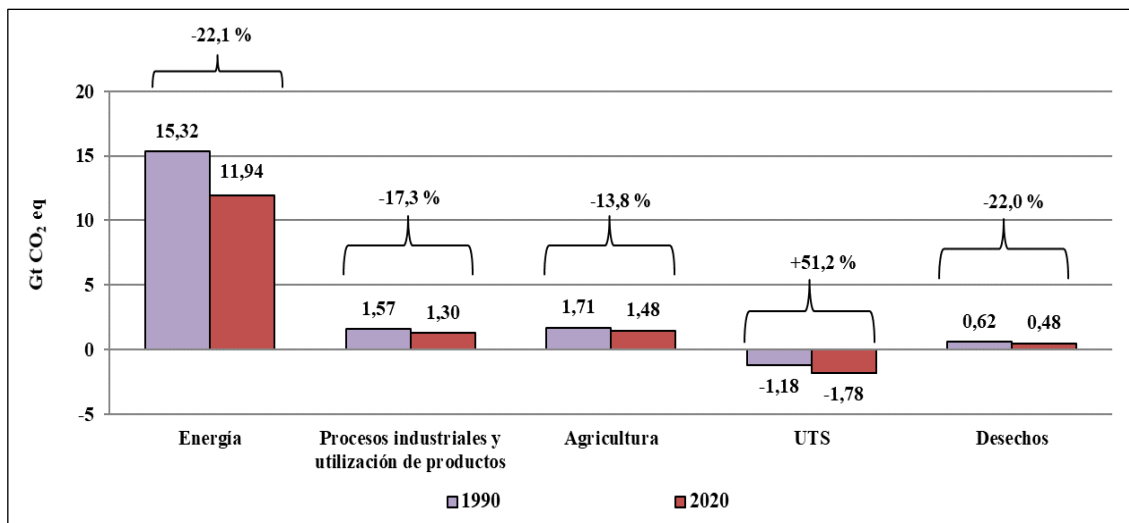
17. Entre 2019 y 2020, las emisiones de CO₂, CH₄, N₂O y gases F disminuyeron un 8,2 %, un 2,7 %, un 3,1 % y un 1,3 %, respectivamente.

C. Emisiones de gases de efecto invernadero desglosadas por sector

18. Entre 1990 y 2020 disminuyeron las emisiones de todos los sectores (véase la figura 5). El sector en que se registró la mayor reducción relativa de las emisiones (del 22,1 %) fue el de la energía, seguido por los sectores de los desechos, los procesos industriales y la utilización de productos, y la agricultura. En el mismo período, la absorción neta de GEI por el sector UTS aumentó un 51,2 %, de -1.179,87 Mt de CO₂ eq a -1.784,50 Mt de CO₂ eq.

19. Entre 2019 y 2020, las emisiones de los sectores de la energía, los procesos industriales y la utilización de productos, la agricultura y los desechos disminuyeron un 8,5 %, un 1,8 %, un 1,6 % y un 0,8 %, respectivamente. La absorción neta de GEI por el sector UTS aumentó un 1,9 %

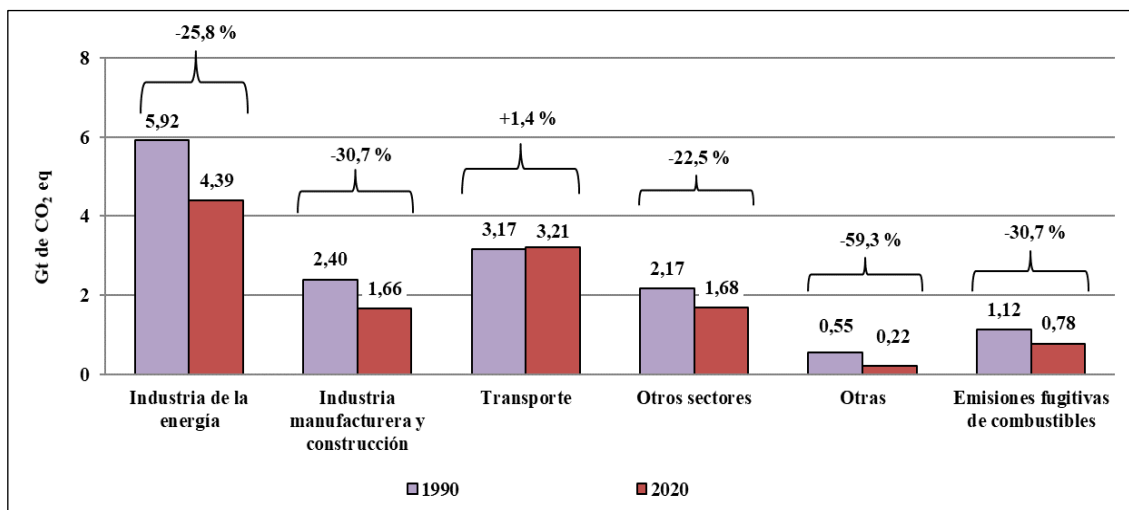
Figura 5
Emisiones y absorción de gases de efecto invernadero de las Partes del anexo I por sector, 1990 y 2020



Nota: En esta figura no se incluye el sector “otros” porque su contribución al total de las emisiones de GEI fue muy reducida. Las emisiones de este sector aumentaron un 2,7 % entre 1990 y 2020.

20. Dentro del sector de la energía, entre 1990 y 2020 las emisiones de GEI disminuyeron en todos los subsectores salvo en el del transporte, donde aumentaron un 1,4 % (véase la figura 6). La mayor reducción relativa de las emisiones (del 59,3 %) se produjo en el subsector “otros”.

Figura 6
Emisiones de gases de efecto invernadero de las Partes del anexo I en el sector de la energía, 1990 y 2020

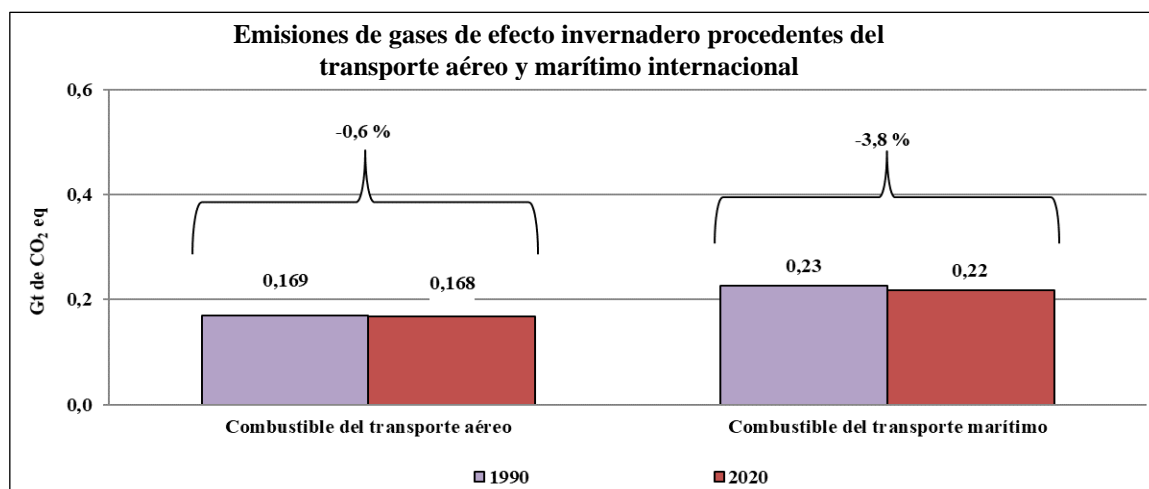


Nota: En esta figura no se incluye el subsector “transporte y almacenamiento de CO₂” porque su contribución al total de las emisiones de GEI fue muy reducida. Las emisiones de este subsector aumentaron un 13.131,2 % entre 1990 y 2020.

21. Entre 2019 y 2020, las emisiones de la industria de la energía, la industria manufacturera y de la construcción, el transporte, otros sectores y las emisiones fugitivas de combustibles disminuyeron un 7,4 %, 5,7 %, 12,9 %, 6,4 % y 8,5 %, respectivamente. En el mismo período, las emisiones del subsector “otros” aumentaron un 1,1 %.

22. Entre 1990 y 2020, las emisiones procedentes del combustible utilizado en el transporte aéreo y marítimo internacional disminuyeron un 0,6 % en el caso del transporte aéreo y un 3,8 % en el del transporte marítimo (véase la figura 7).

Figura 7
Emisiones de gases de efecto invernadero de las Partes del anexo I procedentes del combustible utilizado en el transporte aéreo y marítimo internacional, 1990 y 2020



23. Entre 2019 y 2020, las emisiones procedentes del combustible utilizado en el transporte aéreo y marítimo internacional disminuyeron un 53,1 % en el caso del transporte aéreo y un 23,7 % en el del transporte marítimo.

24. En el cuadro 4 se presenta una comparación de los datos de variación porcentual del total de las emisiones agregadas de GEI, entre 1990 y el último año del que se informaba, que las Partes del anexo I consignaron en sus inventarios de 2021 y 2022 y se explican las diferencias entre las estimaciones.

Cuadro 4

Comparación de las variaciones del total de las emisiones agregadas de gases de efecto invernadero de las Partes del anexo I comunicadas en 2021 y 2022

| | <i>Estimación comunicada en 2021</i> | <i>Estimación comunicada en 2022</i> | <i>Explicación de la diferencia entre las estimaciones de 2021 y 2022</i> |
|--|--------------------------------------|--------------------------------------|--|
| Variación del total de las emisiones agregadas de GEI sin el sector UTS entre 1990 y el último año del que se informaba (en porcentaje) | | | |
| Todas las Partes del anexo I | -14,94 | -20,94 | Efecto combinado de las variaciones en las distintas Partes del anexo I |
| Partes del anexo I con economías en transición | -41,03 | -43,28 | Disminuciones de las emisiones entre 2019 y 2020 y nuevos cálculos de los inventarios (por ejemplo, Chequia, la Federación de Rusia y Polonia) |
| Partes del anexo I que no son economías en transición | -3,69 | -11,30 | Disminuciones de las emisiones entre 2019 y 2020 y nuevos cálculos de los inventarios (por ejemplo, Alemania, el Japón y los Estados Unidos) |
| Variación del total de las emisiones agregadas de GEI con el sector UTS entre 1990 y el último año del que se informaba (en porcentaje) | | | |
| Todas las Partes del anexo I | -18,94 | -25,66 | Efecto combinado de las variaciones en las distintas Partes del anexo I |
| Partes del anexo I con economías en transición | -49,56 | -53,18 | Disminuciones de las emisiones entre 2019 y 2020 y nuevos cálculos de los inventarios (por ejemplo, Chequia, la Federación de Rusia y Polonia) |
| Partes del anexo I que no son economías en transición | -5,37 | -13,44 | Disminuciones de las emisiones entre 2019 y 2020 y nuevos cálculos de los inventarios (por ejemplo, Alemania, el Canadá y los Estados Unidos) |

D. Datos sobre las emisiones de las distintas Partes del anexo I

25. En los cuadros 5 a 17 se presentan datos detallados sobre las emisiones de GEI de las distintas Partes del anexo I. En los cuadros 5 y 6 se consigna el total de las emisiones agregadas de GEI sin y con las emisiones y absorciones del sector UTS; en los cuadros 7 a 12 se proporcionan datos sobre las emisiones de CO₂, CH₄ y N₂O (sin y con las emisiones y absorciones del sector UTS); en el cuadro 13 figuran las emisiones de gases F; en los cuadros 14 a 16 se presentan las emisiones y absorciones del sector UTS; y en el cuadro 17 se consignan las emisiones indirectas de CO₂.

26. Se utiliza un guion (-) para indicar que no se disponía de datos sobre las emisiones o que se consignaron claves de notación como NO (no hay), NE (no estimado), NA (no se aplica), IE (incluido en otra parte) o C (confidencial). Los valores negativos representan absorciones; los valores positivos representan emisiones.

27. Los datos sobre la variación de las emisiones entre 1990 y 2020 se calcularon utilizando valores exactos (no redondeados) y, por tanto, pueden diferir de los porcentajes que se calculen con los números redondeados consignados en los cuadros.

Cuadro 5

Total de emisiones antropógenas agregadas de CO₂, CH₄, N₂O y gases F sin las emisiones y absorciones del sector del uso de la tierra, el cambio de uso de la tierra y la silvicultura

| Parte | kt de CO ₂ eq | | | | | Variación entre 1990 y 2020 (en porcentaje) |
|---------------------------------------|--------------------------|-----------|-----------|-----------|-----------|---|
| | 1990 | 2000 | 2010 | 2019 | 2020 | |
| Alemania | 1 241 919 | 1 036 926 | 935 768 | 799 734 | 728 738 | -41,3 |
| Australia | 425 624 | 489 529 | 536 894 | 546 200 | 527 737 | 24,0 |
| Austria | 78 423 | 80 085 | 84 150 | 79 741 | 73 592 | -6,2 |
| Belarús ^a | 145 462 | 81 364 | 91 792 | 92 183 | 88 802 | -39,0 |
| Bélgica | 145 687 | 148 879 | 133 646 | 116 448 | 106 433 | -26,9 |
| Bulgaria ^{a b} | 113 147 | 56 966 | 59 321 | 59 473 | 49 186 | -56,5 |
| Canadá | 594 722 | 726 987 | 709 654 | 738 283 | 672 354 | 13,1 |
| Chequia ^a | 196 955 | 149 594 | 139 550 | 122 895 | 112 789 | -42,7 |
| Chipre | 5 576 | 8 297 | 9 464 | 8 900 | 8 872 | 59,1 |
| Croacia ^a | 31 416 | 25 490 | 27 931 | 24 622 | 23 756 | -24,4 |
| Dinamarca | 71 430 | 72 101 | 65 011 | 46 145 | 43 458 | -39,2 |
| Eslovaquia ^a | 73 375 | 48 704 | 45 624 | 39 776 | 37 003 | -49,6 |
| Eslovenia ^{a b} | 20 449 | 18 582 | 19 644 | 17 074 | 15 851 | -22,5 |
| España | 290 104 | 388 091 | 358 157 | 313 828 | 274 743 | -5,3 |
| Estados Unidos | 6 453 450 | 7 327 593 | 7 007 442 | 6 571 726 | 5 981 354 | -7,3 |
| Estonia ^a | 40 175 | 17 480 | 21 181 | 14 636 | 11 556 | -71,2 |
| Federación de Rusia ^{a c} | 3 162 628 | 1 892 384 | 2 011 925 | 2 122 793 | 2 051 437 | -35,1 |
| Finlandia | 71 016 | 70 130 | 75 602 | 52 735 | 47 716 | -32,8 |
| Francia | 547 183 | 553 002 | 512 753 | 441 488 | 399 413 | -27,0 |
| Grecia | 103 451 | 126 532 | 118 511 | 85 604 | 74 836 | -27,7 |
| Hungría ^{a b} | 110 521 | 74 929 | 66 021 | 64 581 | 62 818 | -43,2 |
| Irlanda | 54 395 | 68 460 | 61 948 | 59 855 | 57 716 | 6,1 |
| Islandia | 3 674 | 4 119 | 4 865 | 4 713 | 4 510 | 22,7 |
| Italia | 519 908 | 557 291 | 517 804 | 418 352 | 381 248 | -26,7 |
| Japón | 1 269 901 | 1 374 626 | 1 301 406 | 1 210 160 | 1 148 122 | -9,6 |
| Letonia ^a | 25 868 | 10 060 | 11 802 | 11 104 | 10 447 | -59,6 |

| Parte | kt de CO ₂ eq | | | | | Variación entre 1990 y 2020 (en porcentaje) |
|--|--------------------------|-----------|-----------|-----------|-----------|---|
| | 1990 | 2000 | 2010 | 2019 | 2020 | |
| Liechtenstein | 228 | 247 | 228 | 188 | 180 | -21,4 |
| Lituania ^a | 47 861 | 19 441 | 20 750 | 20 361 | 20 183 | -57,8 |
| Luxemburgo | 12 733 | 9 665 | 12 169 | 10 733 | 9 065 | -28,8 |
| Malta | 2 599 | 2 790 | 2 945 | 2 132 | 2 122 | -18,4 |
| Mónaco | 103 | 107 | 89 | 83 | 70 | -31,8 |
| Noruega | 51 432 | 54 922 | 54 939 | 51 086 | 49 273 | -4,2 |
| Nueva Zelanda | 65 197 | 75 515 | 78 426 | 81 617 | 78 778 | 20,8 |
| Países Bajos | 219 597 | 217 505 | 211 583 | 179 838 | 163 915 | -25,4 |
| Polonia ^{a b} | 579 224 | 396 680 | 412 902 | 390 539 | 376 038 | -35,1 |
| Portugal | 58 366 | 81 403 | 68 727 | 63 468 | 57 454 | -1,6 |
| Reino Unido | 797 016 | 714 301 | 609 399 | 448 390 | 405 755 | -49,1 |
| Rumania ^{a b} | 307 046 | 138 980 | 122 863 | 113 939 | 109 934 | -64,2 |
| Suecia | 71 442 | 68 338 | 64 714 | 50 811 | 46 285 | -35,2 |
| Suiza | 53 566 | 52 889 | 54 670 | 45 974 | 43 291 | -19,2 |
| Türkiye ^d | 219 720 | 299 010 | 398 676 | 508 078 | 523 897 | 138,4 |
| Ucrania ^a | 942 390 | 427 558 | 407 103 | 333 835 | 317 696 | -66,3 |
| Unión Europea ^e | 5 635 718 | 5 151 250 | 4 778 995 | 4 044 185 | 3 698 853 | -34,4 |
| Número de Partes en las que las emisiones disminuyeron más de un 1 %: | | | | | | 36 |
| Número de Partes en las que las emisiones variaron en un rango de -1 % a +1 %: | | | | | | 0 |
| Número de Partes en las que las emisiones aumentaron más de un 1 %: | | | | | | 7 |

^a Parte con economía en transición.

^b Para las siguientes Partes se utilizan datos del año de base definido en las decisiones 9/CP 2 y 11/CP 4 en lugar de datos de 1990: Bulgaria (1988), Eslovenia (1986), Hungría (promedio de 1985 a 1987), Polonia (1988) y Rumania (1989).

^c Información proporcionada por la Federación de Rusia. La Asamblea General ha tratado la cuestión del estatuto de la República Autónoma de Crimea y la ciudad de Sebastopol en la resolución 68/262, de 27 de marzo de 2014.

^d En la decisión 26/CP 7 se invitó a las Partes a reconocer las circunstancias especiales de Türkiye, que la colocaban en una situación diferente a la de otras Partes del anexo I.

^e Las estimaciones de las emisiones de la Unión Europea se refieren al conjunto de sus 27 Estados miembros y el Reino Unido y se consignan por separado de las de cada Parte.

Cuadro 6

Total de emisiones antropógenas agregadas de CO₂, CH₄, N₂O y gases F con las emisiones y absorciones del sector del uso de la tierra, el cambio de uso de la tierra y la silvicultura

| Parte | kt de CO ₂ eq | | | | | Variación entre 1990 y 2020 (en porcentaje) |
|-------------------------|--------------------------|-----------|---------|---------|---------|---|
| | 1990 | 2000 | 2010 | 2019 | 2020 | |
| Alemania | 1 268 922 | 1 027 337 | 921 074 | 784 842 | 717 473 | -43,5 |
| Australia | 626 254 | 555 490 | 603 248 | 505 804 | 487 591 | -22,1 |
| Austria | 66 359 | 63 524 | 80 373 | 77 111 | 72 339 | 9,0 |
| Belarús ^a | 116 063 | 46 726 | 45 645 | 56 553 | 50 637 | -56,4 |
| Bélgica | 142 751 | 147 198 | 133 288 | 115 976 | 106 097 | -25,7 |
| Bulgaria ^{a b} | 95 367 | 39 209 | 47 023 | 49 484 | 39 580 | -58,5 |
| Canadá | 531 185 | 690 491 | 691 336 | 722 348 | 665 593 | 25,3 |
| Chequia ^a | 188 019 | 140 206 | 132 510 | 131 131 | 125 560 | -33,2 |
| Chipre | 5 272 | 8 229 | 9 169 | 8 551 | 8 523 | 61,7 |
| Croacia ^a | 25 444 | 19 106 | 21 059 | 19 269 | 18 451 | -27,5 |

| Parte | kt de CO ₂ eq | | | | | Variación entre 1990 y 2020 (en porcentaje) |
|---|--------------------------|-----------|-----------|-----------|-----------|---|
| | 1990 | 2000 | 2010 | 2019 | 2020 | |
| Dinamarca | 78 338 | 77 271 | 67 505 | 49 075 | 46 601 | -40,5 |
| Eslovaquia ^a | 63 232 | 38 348 | 38 973 | 32 889 | 28 256 | -55,3 |
| Eslovenia ^{a b} | 15 684 | 12 395 | 12 485 | 12 186 | 11 116 | -29,1 |
| España | 254 107 | 348 538 | 321 432 | 276 723 | 239 194 | -5,9 |
| Estados Unidos | 5 592 825 | 6 502 364 | 6 246 406 | 5 841 238 | 5 222 411 | -6,6 |
| Estonia ^a | 37 015 | 13 275 | 16 345 | 14 302 | 12 853 | -65,3 |
| Federación de Rusia ^a | 3 089 058 | 1 427 400 | 1 291 534 | 1 563 790 | 1 482 200 | -52,0 |
| Finlandia | 57 575 | 55 082 | 53 892 | 39 145 | 30 413 | -47,2 |
| Francia | 523 393 | 532 343 | 474 170 | 431 391 | 384 792 | -26,5 |
| Grecia | 101 343 | 124 591 | 115 468 | 82 538 | 70 883 | -30,1 |
| Hungría ^{a b} | 108 160 | 74 080 | 61 605 | 59 674 | 55 997 | -48,2 |
| Irlanda | 60 588 | 76 065 | 69 779 | 66 742 | 64 642 | 6,7 |
| Islandia | 12 873 | 13 314 | 14 061 | 13 733 | 13 519 | 5,0 |
| Italia | 516 260 | 536 177 | 476 268 | 377 672 | 348 847 | -32,4 |
| Japón | 1 204 584 | 1 289 945 | 1 231 519 | 1 159 205 | 1 096 112 | -9,0 |
| Letonia ^a | 13 567 | -1 694 | 9 922 | 8 698 | 11 093 | -18,2 |
| Liechtenstein | 236 | 272 | 249 | 200 | 184 | -21,8 |
| Lituania ^a | 42 330 | 10 009 | 10 327 | 15 058 | 14 775 | -65,1 |
| Luxemburgo | 12 891 | 9 058 | 12 138 | 10 469 | 8 728 | -32,3 |
| Malta | 2 591 | 2 785 | 2 956 | 2 130 | 2 119 | -18,2 |
| Mónaco | 103 | 106 | 89 | 83 | 70 | -31,8 |
| Noruega | 40 890 | 36 281 | 31 223 | 34 650 | 28 940 | -29,2 |
| Nueva Zelanda | 43 968 | 48 580 | 49 100 | 58 582 | 55 465 | 26,1 |
| Países Bajos | 225 365 | 222 678 | 216 509 | 183 421 | 167 446 | -25,7 |
| Polonia ^{a b} | 559 879 | 360 077 | 377 611 | 370 215 | 355 062 | -36,6 |
| Portugal | 65 492 | 79 395 | 62 225 | 59 035 | 52 807 | -19,4 |
| Reino Unido | 810 198 | 722 596 | 613 137 | 452 518 | 409 524 | -49,5 |
| Rumania ^{a b} | 285 590 | 107 586 | 94 627 | 85 463 | 77 040 | -73,0 |
| Suecia | 34 850 | 26 598 | 21 671 | 14 074 | 6 520 | -81,3 |
| Suiza | 51 522 | 58 076 | 51 737 | 43 858 | 41 586 | -19,3 |
| Türkiye ^c | 163 984 | 237 444 | 325 056 | 424 047 | 466 950 | 184,8 |
| Ucrania ^a | 910 983 | 404 646 | 398 107 | 359 153 | 315 941 | -65,3 |
| Unión Europea ^d | 5 435 696 | 4 860 189 | 4 460 179 | 3 810 994 | 3 472 985 | -36,1 |
| <i>Número de Partes en las que las emisiones disminuyeron más de un 1 %:</i> | | | | | | 36 |
| <i>Número de Partes en las que las emisiones variaron en un rango de -1 % a +1 %:</i> | | | | | | 0 |
| <i>Número de Partes en las que las emisiones aumentaron más de un 1 %:</i> | | | | | | 7 |

^a Parte con economía en transición.

^b Para las siguientes Partes se utilizan datos del año de base definido en las decisiones 9/CP 2 y 11/CP 4 en lugar de datos de 1990: Bulgaria (1988), Eslovenia (1986), Hungría (promedio de 1985 a 1987), Polonia (1988) y Rumania (1989).

^c En la decisión 26/CP 7 se invitó a las Partes a reconocer las circunstancias especiales de Türkiye, que la colocaban en una situación diferente a la de otras Partes del anexo I.

^d Las estimaciones de las emisiones de la Unión Europea se refieren al conjunto de sus 27 Estados miembros y el Reino Unido y se consignan por separado de las de cada Parte.

Cuadro 7

Total de emisiones antropógenas de CO₂ sin las emisiones y absorciones del sector del uso de la tierra, el cambio de uso de la tierra y la silvicultura

| Parte | kt | | | | | Variación entre 1990 y 2020 (en porcentaje) |
|----------------------------------|-----------|-----------|-----------|-----------|-----------|---|
| | 1990 | 2000 | 2010 | 2019 | 2020 | |
| Alemania | 1 051 979 | 899 352 | 832 541 | 707 150 | 639 381 | -39,2 |
| Australia | 278 154 | 349 635 | 405 103 | 416 357 | 399 922 | 43,8 |
| Austria | 62 145 | 66 150 | 72 006 | 67 936 | 62 037 | -0,2 |
| Belarús ^a | 108 345 | 54 906 | 62 445 | 62 039 | 58 592 | -45,9 |
| Bélgica | 120 293 | 126 720 | 114 558 | 99 433 | 90 368 | -24,9 |
| Bulgaria ^{a, b} | 89 611 | 45 464 | 47 859 | 42 256 | 36 967 | -58,7 |
| Canadá | 458 218 | 566 690 | 556 561 | 584 714 | 534 864 | 16,7 |
| Chequia ^a | 164 211 | 127 156 | 117 482 | 101 013 | 91 854 | -44,1 |
| Chipre | 4 653 | 7 122 | 8 103 | 7 343 | 7 270 | 56,2 |
| Croacia ^a | 22 980 | 19 662 | 21 016 | 17 857 | 16 871 | -26,6 |
| Dinamarca | 54 879 | 55 641 | 50 732 | 32 601 | 29 948 | -45,4 |
| Eslovaquia ^a | 61 470 | 41 136 | 38 404 | 33 776 | 31 095 | -49,4 |
| Eslovenia ^{a, b} | 16 779 | 15 054 | 16 460 | 14 048 | 12 866 | -23,3 |
| España | 231 328 | 311 675 | 284 283 | 251 825 | 213 340 | -7,8 |
| Estados Unidos | 5 122 496 | 6 016 351 | 5 681 392 | 5 259 144 | 4 715 691 | -7,9 |
| Estonia ^a | 36 922 | 15 500 | 19 003 | 12 380 | 9 343 | -74,7 |
| Federación de Rusia ^a | 2 534 865 | 1 478 185 | 1 626 188 | 1 692 363 | 1 624 221 | -35,9 |
| Finlandia | 56 914 | 57 010 | 64 081 | 42 382 | 37 596 | -33,9 |
| Francia | 400 965 | 418 189 | 391 534 | 332 962 | 295 136 | -26,4 |
| Grecia | 83 438 | 102 973 | 97 354 | 65 756 | 55 610 | -33,4 |
| Hungría ^{a, b} | 85 418 | 58 365 | 52 069 | 49 235 | 47 284 | -44,6 |
| Irlanda | 32 944 | 45 249 | 41 794 | 37 326 | 35 153 | 6,7 |
| Islandia | 2 216 | 2 923 | 3 617 | 3 546 | 3 329 | 50,2 |
| Italia | 439 550 | 470 487 | 436 117 | 339 233 | 302 279 | -31,2 |
| Japón | 1 158 129 | 1 264 595 | 1 215 058 | 1 106 015 | 1 042 224 | -10,0 |
| Letonia ^a | 19 661 | 7 081 | 8 554 | 7 649 | 6 994 | -64,4 |
| Liechtenstein | 199 | 217 | 191 | 149 | 142 | -28,6 |
| Lituania ^a | 35 768 | 11 876 | 13 947 | 13 923 | 13 653 | -61,8 |
| Luxemburgo | 11 823 | 8 710 | 11 202 | 9 752 | 8 097 | -31,5 |
| Malta | 2 394 | 2 507 | 2 589 | 1 649 | 1 600 | -33,2 |
| Mónaco | 98 | 100 | 78 | 71 | 61 | -38,1 |
| Noruega | 35 097 | 42 149 | 45 691 | 42 785 | 41 197 | 17,4 |
| Nueva Zelanda | 25 503 | 32 246 | 34 811 | 37 121 | 34 457 | 35,1 |
| Países Bajos | 161 807 | 171 082 | 181 527 | 153 033 | 137 850 | -14,8 |
| Polonia ^{a, b} | 472 045 | 317 719 | 334 917 | 318 488 | 303 523 | -35,7 |
| Portugal | 45 325 | 65 686 | 53 001 | 47 619 | 41 800 | -7,8 |
| Reino Unido | 602 652 | 569 744 | 512 736 | 365 468 | 326 921 | -45,8 |
| Rumania ^{a, b} | 210 971 | 92 668 | 84 633 | 77 031 | 74 138 | -64,9 |
| Suecia | 57 580 | 54 891 | 53 287 | 40 982 | 36 515 | -36,6 |
| Suiza | 44 160 | 43 622 | 45 046 | 36 733 | 34 241 | -22,5 |

| Parte | kt | | | | | Variación entre 1990 y 2020 (en porcentaje) |
|--|-----------|-----------|-----------|-----------|-----------|---|
| | 1990 | 2000 | 2010 | 2019 | 2020 | |
| Türkiye ^c | 151 665 | 229 858 | 316 036 | 401 720 | 413 433 | 172,6 |
| Ucrania ^d | 705 830 | 285 322 | 294 111 | 222 057 | 206 941 | -70,7 |
| Unión Europea ^d | 4 470 262 | 4 176 857 | 3 952 495 | 3 279 125 | 2 955 455 | -33,9 |
| Número de Partes en las que las emisiones disminuyeron más de un 1 %: | | | | | | 34 |
| Número de Partes en las que las emisiones variaron en un rango de -1 % a +1 %: | | | | | | 1 |
| Número de Partes en las que las emisiones aumentaron más de un 1 %: | | | | | | 8 |

^a Parte con economía en transición.

^b Para las siguientes Partes se utilizan datos del año de base definido en las decisiones 9/CP 2 y 11/CP 4 en lugar de datos de 1990: Bulgaria (1988), Eslovenia (1986), Hungría (promedio de 1985 a 1987), Polonia (1988) y Rumania (1989).

^c En la decisión 26/CP 7 se invitó a las Partes a reconocer las circunstancias especiales de Türkiye, que la colocaban en una situación diferente a la de otras Partes del anexo I.

^d Las estimaciones de las emisiones de la Unión Europea se refieren al conjunto de sus 27 Estados miembros y el Reino Unido y se consignan por separado de las de cada Parte.

Cuadro 8

Total de emisiones antropógenas de CO₂ con las emisiones y absorciones del sector del uso de la tierra, el cambio de uso de la tierra y la silvicultura

| Parte | kt | | | | | Variación entre 1990 y 2020 (en porcentaje) |
|----------------------------------|-----------|-----------|-----------|-----------|-----------|---|
| | 1990 | 2000 | 2010 | 2019 | 2020 | |
| Alemania | 1 076 570 | 887 392 | 814 811 | 688 886 | 624 731 | -42,0 |
| Australia | 454 228 | 389 018 | 446 578 | 357 678 | 343 301 | -24,4 |
| Austria | 49 914 | 49 446 | 68 081 | 65 136 | 60 611 | 21,4 |
| Belarús ^a | 78 921 | 20 239 | 16 277 | 26 351 | 20 370 | -74,2 |
| Bélgica | 117 350 | 124 990 | 114 090 | 98 842 | 89 915 | -23,4 |
| Bulgaria ^{a,b} | 71 447 | 27 280 | 35 329 | 31 982 | 27 079 | -62,1 |
| Canadá | 393 332 | 528 684 | 537 068 | 567 916 | 527 257 | 34,0 |
| Chequia ^a | 155 180 | 117 694 | 110 347 | 109 199 | 104 573 | -32,6 |
| Chipre | 4 348 | 7 045 | 7 806 | 6 994 | 6 920 | 59,1 |
| Croacia ^a | 16 959 | 13 078 | 14 039 | 12 378 | 11 388 | -32,8 |
| Dinamarca | 61 453 | 60 511 | 52 953 | 35 248 | 32 806 | -46,6 |
| Eslovaquia ^a | 51 185 | 30 687 | 31 699 | 26 820 | 22 285 | -56,5 |
| Eslovenia ^{a,b} | 11 935 | 8 794 | 9 241 | 9 122 | 8 095 | -32,2 |
| España | 194 647 | 271 291 | 247 142 | 214 492 | 177 420 | -8,9 |
| Estados Unidos | 4 230 482 | 5 153 722 | 4 889 969 | 4 498 324 | 3 903 515 | -7,7 |
| Estonia ^a | 33 435 | 10 963 | 13 818 | 11 681 | 10 275 | -69,3 |
| Federación de Rusia ^a | 2 429 584 | 977 575 | 871 955 | 1 090 881 | 1 019 427 | -58,0 |
| Finlandia | 39 809 | 38 466 | 39 291 | 26 007 | 17 505 | -56,0 |
| Francia | 372 905 | 392 633 | 348 533 | 318 579 | 276 517 | -25,8 |
| Grecia | 81 261 | 100 797 | 94 277 | 62 592 | 51 623 | -36,5 |
| Hungría ^{a,b} | 83 011 | 57 426 | 47 595 | 44 266 | 40 413 | -51,3 |
| Irlanda | 38 465 | 52 129 | 48 324 | 43 200 | 41 049 | 6,7 |
| Islandia | 7 975 | 8 695 | 9 439 | 9 209 | 8 980 | 12,6 |
| Italia | 433 760 | 447 965 | 393 802 | 297 856 | 269 190 | -37,9 |
| Japón | 1 092 462 | 1 179 608 | 1 144 896 | 1 054 779 | 989 933 | -9,4 |

| Parte | kt | | | | | Variación entre 1990 y 2020 (en porcentaje) |
|---|-----------|-----------|-----------|-----------|-----------|---|
| | 1990 | 2000 | 2010 | 2019 | 2020 | |
| Letonia ^a | 6 259 | -5 816 | 5 557 | 3 845 | 6 235 | -0,4 |
| Liechtenstein | 206 | 242 | 211 | 161 | 146 | -29,0 |
| Lituania ^a | 30 106 | 2 313 | 3 369 | 8 434 | 8 063 | -73,2 |
| Luxemburgo | 11 970 | 8 092 | 11 151 | 9 479 | 7 750 | -35,3 |
| Malta | 2 386 | 2 502 | 2 600 | 1 648 | 1 597 | -33,1 |
| Mónaco | 98 | 100 | 78 | 71 | 61 | -38,1 |
| Noruega | 24 148 | 23 085 | 21 536 | 25 903 | 20 418 | -15,4 |
| Nueva Zelanda | 3 878 | 4 831 | 5 036 | 13 736 | 10 791 | 178,2 |
| Países Bajos | 167 465 | 176 158 | 186 350 | 156 524 | 141 289 | -15,6 |
| Polonia ^{a,b} | 450 659 | 279 743 | 298 596 | 296 188 | 280 579 | -37,7 |
| Portugal | 51 030 | 62 752 | 45 414 | 42 444 | 36 388 | -28,7 |
| Reino Unido | 608 633 | 571 096 | 509 773 | 362 879 | 324 026 | -46,8 |
| Rumania ^{a,b} | 189 477 | 61 238 | 56 374 | 48 524 | 41 207 | -78,3 |
| Suecia | 19 319 | 11 448 | 8 595 | 2 526 | -4 961 | -125,7 |
| Suiza | 42 032 | 48 749 | 42 053 | 34 555 | 32 473 | -22,7 |
| Türkiye ^c | 95 802 | 167 997 | 242 298 | 317 497 | 356 187 | 271,8 |
| Ucrania ^a | 674 193 | 262 115 | 284 880 | 247 180 | 204 832 | -69,6 |
| Unión Europea ^d | 4 241 742 | 3 857 787 | 3 607 493 | 3 019 628 | 2 703 187 | -36,3 |
| <i>Número de Partes en las que las emisiones disminuyeron más de un 1 %:</i> | | | | | | 35 |
| <i>Número de Partes en las que las emisiones variaron en un rango de -1 % a +1 %:</i> | | | | | | 1 |
| <i>Número de Partes en las que las emisiones aumentaron más de un 1 %:</i> | | | | | | 7 |

^a Parte con economía en transición.

^b Para las siguientes Partes se utilizan datos del año de base definido en las decisiones 9/CP 2 y 11/CP 4 en lugar de datos de 1990: Bulgaria (1988), Eslovenia (1986), Hungría (promedio de 1985 a 1987), Polonia (1988) y Rumania (1989).

^c En la decisión 26/CP 7 se invitó a las Partes a reconocer las circunstancias especiales de Türkiye, que la colocaban en una situación diferente a la de otras Partes del anexo I.

^d Las estimaciones de las emisiones de la Unión Europea se refieren al conjunto de sus 27 Estados miembros y el Reino Unido y se consignan por separado de las de cada Parte.

Cuadro 9

Total de emisiones antropógenas de CH₄ sin las emisiones y absorciones del sector del uso de la tierra, el cambio de uso de la tierra y la silvicultura

| Parte | kt de CO ₂ eq | | | | | Variación entre 1990 y 2020 (en porcentaje) |
|-------------------------|--------------------------|---------|---------|---------|--------|---|
| | 1990 | 2000 | 2010 | 2019 | 2020 | |
| Alemania | 118 555 | 87 798 | 58 140 | 49 944 | 49 015 | -58,7 |
| Australia | 125 133 | 118 052 | 104 768 | 99 368 | 97 304 | -22,2 |
| Austria | 10 111 | 8 225 | 7 008 | 5 914 | 5 819 | -42,4 |
| Belarús ^a | 20 842 | 15 225 | 16 653 | 17 563 | 17 237 | -17,3 |
| Bélgica | 11 518 | 10 217 | 8 152 | 7 242 | 7 099 | -38,4 |
| Bulgaria ^{a,b} | 13 561 | 7 585 | 6 773 | 5 825 | 5 734 | -57,7 |
| Canadá | 91 555 | 119 492 | 115 340 | 108 835 | 91 665 | 0,1 |
| Chequia ^a | 23 372 | 15 054 | 13 980 | 12 091 | 11 519 | -50,7 |
| Chipre | 674 | 809 | 861 | 933 | 968 | 43,6 |
| Croacia ^a | 4 325 | 3 294 | 3 879 | 3 586 | 3 539 | -18,2 |

| Parte | kt de CO ₂ eq | | | | | Variación entre 1990 y 2020 (en porcentaje) |
|---|--------------------------|---------|---------|---------|---------|---|
| | 1990 | 2000 | 2010 | 2019 | 2020 | |
| Dinamarca | 7 954 | 8 229 | 7 689 | 7 148 | 7 165 | -9,9 |
| Eslovaquia ^a | 7 301 | 4 834 | 3 908 | 3 318 | 3 262 | -55,3 |
| Eslovenia ^{a b} | 2 599 | 2 491 | 2 170 | 1 923 | 1 894 | -27,2 |
| España | 36 642 | 42 204 | 39 410 | 37 828 | 37 739 | 3,0 |
| Estados Unidos | 780 814 | 718 072 | 705 312 | 668 827 | 650 419 | -16,7 |
| Estonia ^a | 1 913 | 1 260 | 1 254 | 1 098 | 1 095 | -42,7 |
| Federación de Rusia ^a | 435 938 | 303 297 | 295 610 | 307 777 | 299 203 | -31,4 |
| Finlandia | 7 687 | 6 566 | 5 350 | 4 493 | 4 402 | -42,7 |
| Francia | 69 560 | 69 027 | 62 091 | 56 226 | 55 123 | -20,8 |
| Grecia | 11 156 | 11 802 | 11 082 | 9 991 | 9 685 | -13,2 |
| Hungría ^{a b} | 13 590 | 10 591 | 8 894 | 8 234 | 8 220 | -39,5 |
| Irlanda | 13 753 | 14 388 | 12 576 | 14 745 | 14 910 | 8,4 |
| Islandia | 606 | 659 | 656 | 570 | 590 | -2,8 |
| Italia | 49 390 | 51 913 | 47 341 | 41 982 | 42 780 | -13,4 |
| Japón | 44 059 | 37 628 | 31 983 | 28 474 | 28 394 | -35,6 |
| Letonia ^a | 3 624 | 1 886 | 1 806 | 1 743 | 1 718 | -52,6 |
| Liechtenstein | 19 | 17 | 19 | 20 | 19 | 0,4 |
| Lituania ^a | 6 945 | 3 843 | 3 605 | 2 957 | 2 864 | -58,8 |
| Luxemburgo | 589 | 593 | 588 | 572 | 581 | -1,4 |
| Malta | 125 | 190 | 148 | 192 | 194 | 54,8 |
| Mónaco | 2 | 1 | 1 | 1 | 1 | -67,3 |
| Noruega | 6 236 | 6 176 | 5 576 | 4 735 | 4 712 | -24,4 |
| Nueva Zelanda | 32 973 | 35 952 | 34 764 | 34 510 | 34 273 | 3,9 |
| Países Bajos | 31 835 | 24 197 | 19 359 | 17 219 | 16 968 | -46,7 |
| Polonia ^{a b} | 73 520 | 52 352 | 50 262 | 44 531 | 44 356 | -39,7 |
| Portugal | 9 152 | 10 839 | 10 050 | 9 109 | 8 967 | -2,0 |
| Reino Unido | 129 825 | 106 418 | 62 459 | 48 833 | 46 760 | -64,0 |
| Rumania ^{a b} | 65 484 | 31 792 | 26 120 | 23 260 | 22 757 | -65,2 |
| Suecia | 7 415 | 6 836 | 5 212 | 4 180 | 4 110 | -44,6 |
| Suiza | 5 792 | 5 141 | 5 019 | 4 633 | 4 588 | -20,8 |
| Türkiye ^c | 42 479 | 43 656 | 51 612 | 63 135 | 63 989 | 50,6 |
| Ucrania ^a | 182 888 | 118 321 | 84 838 | 69 715 | 71 379 | -61,0 |
| Unión Europea ^d | 710 546 | 594 304 | 479 262 | 424 209 | 418 341 | -41,1 |
| <i>Número de Partes en las que las emisiones disminuyeron más de un 1 %:</i> | | | | | | 35 |
| <i>Número de Partes en las que las emisiones variaron en un rango de -1 % a +1 %:</i> | | | | | | 2 |
| <i>Número de Partes en las que las emisiones aumentaron más de un 1 %:</i> | | | | | | 6 |

^a Parte con economía en transición.

^b Para las siguientes Partes se utilizan datos del año de base definido en las decisiones 9/CP 2 y 11/CP 4 en lugar de datos de 1990: Bulgaria (1988), Eslovenia (1986), Hungría (promedio de 1985 a 1987), Polonia (1988) y Rumania (1989).

^c En la decisión 26/CP 7 se invitó a las Partes a reconocer las circunstancias especiales de Türkiye, que la colocaban en una situación diferente a la de otras Partes del anexo I.

^d Las estimaciones de las emisiones de la Unión Europea se refieren al conjunto de sus 27 Estados miembros y el Reino Unido y se consignan por separado de las de cada Parte.

Cuadro 10

Total de emisiones antropógenas de CH₄ con las emisiones y absorciones del sector del uso de la tierra, el cambio de uso de la tierra y la silvicultura

| Parte | kt de CO ₂ eq | | | | | Variación entre 1990 y 2020 (en porcentaje) |
|----------------------------------|--------------------------|---------|---------|---------|---------|---|
| | 1990 | 2000 | 2010 | 2019 | 2020 | |
| Alemania | 119 996 | 89 232 | 59 867 | 51 814 | 50 889 | -57,6 |
| Australia | 144 871 | 139 578 | 123 938 | 114 047 | 110 093 | -24,0 |
| Austria | 10 135 | 8 249 | 7 032 | 5 938 | 5 843 | -42,3 |
| Belarús ^a | 20 850 | 15 234 | 16 658 | 17 589 | 17 261 | -17,2 |
| Bélgica | 11 518 | 10 217 | 8 152 | 7 242 | 7 099 | -38,4 |
| Bulgaria ^{a, b} | 13 562 | 7 720 | 6 788 | 5 839 | 5 746 | -57,6 |
| Canadá | 92 448 | 120 478 | 116 107 | 109 381 | 92 201 | -0,3 |
| Chequia ^a | 23 423 | 15 095 | 14 035 | 12 119 | 11 549 | -50,7 |
| Chipre | 674 | 816 | 862 | 934 | 969 | 43,7 |
| Croacia ^a | 4 326 | 3 391 | 3 881 | 3 589 | 3 571 | -17,5 |
| Dinamarca | 8 216 | 8 472 | 7 917 | 7 386 | 7 403 | -9,9 |
| Eslovaquia ^a | 7 311 | 4 859 | 3 926 | 3 343 | 3 284 | -55,1 |
| Eslovenia ^{a, b} | 2 601 | 2 492 | 2 170 | 1 923 | 1 894 | -27,2 |
| España | 36 956 | 42 496 | 39 497 | 37 882 | 37 875 | 2,5 |
| Estados Unidos | 808 006 | 747 427 | 730 727 | 694 373 | 688 474 | -14,8 |
| Estonia ^a | 1 977 | 1 326 | 1 319 | 1 164 | 1 162 | -41,2 |
| Federación de Rusia ^a | 457 023 | 322 829 | 317 442 | 333 158 | 321 346 | -29,7 |
| Finlandia | 9 219 | 7 912 | 6 325 | 5 258 | 5 168 | -43,9 |
| Francia | 70 557 | 70 726 | 63 262 | 57 528 | 56 253 | -20,3 |
| Grecia | 11 218 | 12 010 | 11 099 | 10 069 | 9 704 | -13,5 |
| Hungría ^{a, b} | 13 614 | 10 617 | 8 903 | 8 250 | 8 231 | -39,5 |
| Irlanda | 14 209 | 14 831 | 13 333 | 15 285 | 15 478 | 8,9 |
| Islandia | 4 046 | 4 081 | 4 029 | 3 927 | 3 947 | -2,4 |
| Italia | 50 676 | 52 628 | 47 691 | 42 185 | 43 043 | -15,1 |
| Japón | 44 164 | 37 718 | 32 061 | 28 546 | 28 463 | -35,6 |
| Letonia ^a | 4 179 | 2 449 | 2 336 | 2 519 | 2 500 | -40,2 |
| Liechtenstein | 19 | 17 | 19 | 20 | 19 | 0,4 |
| Lituania ^a | 6 948 | 3 846 | 3 606 | 2 958 | 2 864 | -58,8 |
| Luxemburgo | 589 | 593 | 588 | 572 | 581 | -1,4 |
| Malta | 125 | 190 | 148 | 192 | 194 | 54,8 |
| Mónaco | 2 | 1 | 1 | 1 | 1 | -67,3 |
| Noruega | 6 405 | 6 351 | 5 757 | 4 922 | 4 899 | -23,5 |
| Nueva Zelanda | 33 041 | 36 022 | 34 857 | 34 594 | 34 355 | 4,0 |
| Países Bajos | 31 835 | 24 197 | 19 360 | 17 220 | 16 968 | -46,7 |
| Polonia ^{a, b} | 73 569 | 52 391 | 50 275 | 44 555 | 44 375 | -39,7 |
| Portugal | 9 882 | 11 115 | 10 313 | 9 179 | 9 072 | -8,2 |
| Reino Unido | 134 568 | 111 136 | 67 242 | 53 736 | 51 637 | -61,6 |
| Rumania ^{a, b} | 65 485 | 31 798 | 26 120 | 23 264 | 22 765 | -65,2 |
| Suecia | 7 878 | 7 303 | 5 650 | 4 627 | 4 553 | -42,2 |
| Suiza | 5 820 | 5 155 | 5 031 | 4 645 | 4 599 | -21,0 |

| Parte | kt de CO ₂ eq | | | | | Variación entre 1990 y 2020 (en porcentaje) |
|--|--------------------------|---------|---------|---------|---------|---|
| | 1990 | 2000 | 2010 | 2019 | 2020 | |
| Türkiye ^c | 42 555 | 43 815 | 51 635 | 63 183 | 64 098 | 50,6 |
| Ucrania ^a | 182 925 | 118 338 | 84 875 | 69 734 | 71 491 | -60,9 |
| Unión Europea ^d | 723 124 | 607 234 | 490 967 | 435 521 | 429 794 | -40,6 |
| Número de Partes en las que las emisiones disminuyeron más de un 1 %: | | | | | | 35 |
| Número de Partes en las que las emisiones variaron en un rango de -1 % a +1 %: | | | | | | 2 |
| Número de Partes en las que las emisiones aumentaron más de un 1 %: | | | | | | 6 |

^a Parte con economía en transición.

^b Para las siguientes Partes se utilizan datos del año de base definido en las decisiones 9/CP 2 y 11/CP 4 en lugar de datos de 1990: Bulgaria (1988), Eslovenia (1986), Hungría (promedio de 1985 a 1987), Polonia (1988) y Rumania (1989).

^c En la decisión 26/CP 7 se invitó a las Partes a reconocer las circunstancias especiales de Türkiye, que la colocaban en una situación diferente a la de otras Partes del anexo I.

^d Las estimaciones de las emisiones de la Unión Europea se refieren al conjunto de sus 27 Estados miembros y el Reino Unido y se consignan por separado de las de cada Parte.

Cuadro 11

Total de emisiones antropógenas de N₂O sin las emisiones y absorciones del sector del uso de la tierra, el cambio de uso de la tierra y la silvicultura

| Parte | kt de CO ₂ eq | | | | | Variación entre 1990 y 2020 (en porcentaje) |
|----------------------------------|--------------------------|---------|---------|---------|---------|---|
| | 1990 | 2000 | 2010 | 2019 | 2020 | |
| Alemania | 57 989 | 36 483 | 30 841 | 28 948 | 28 182 | -51,4 |
| Australia | 16 085 | 19 089 | 19 538 | 18 751 | 18 586 | 15,5 |
| Austria | 4 511 | 4 355 | 3 389 | 3 551 | 3 498 | -22,5 |
| Belarús ^a | 16 275 | 11 190 | 12 582 | 12 362 | 12 745 | -21,7 |
| Bélgica | 10 063 | 10 200 | 7 529 | 5 556 | 5 381 | -46,5 |
| Bulgaria ^{a b} | 9 972 | 3 876 | 4 008 | 4 905 | 4 761 | -52,3 |
| Canadá | 33 195 | 30 163 | 27 715 | 31 564 | 32 763 | -1,3 |
| Chequia ^a | 9 288 | 6 404 | 5 348 | 5 607 | 5 328 | -42,6 |
| Chipre | 246 | 296 | 274 | 251 | 258 | 4,7 |
| Croacia ^a | 2 861 | 2 468 | 2 433 | 1 620 | 1 658 | -42,0 |
| Dinamarca | 8 555 | 7 378 | 5 684 | 5 858 | 5 816 | -32,0 |
| Eslovaquia ^a | 4 289 | 2 601 | 2 671 | 1 947 | 1 945 | -54,7 |
| Eslovenia ^{a b} | 827 | 846 | 729 | 779 | 771 | -6,8 |
| España | 17 865 | 21 189 | 17 703 | 17 920 | 18 234 | 2,1 |
| Estados Unidos | 450 473 | 442 316 | 452 709 | 456 809 | 426 054 | -5,4 |
| Estonia ^a | 1 340 | 637 | 746 | 928 | 930 | -30,6 |
| Federación de Rusia ^a | 139 337 | 73 500 | 72 078 | 83 933 | 86 180 | -38,1 |
| Finlandia | 6 362 | 5 809 | 4 784 | 4 829 | 4 722 | -25,8 |
| Francia | 64 879 | 53 832 | 40 616 | 38 212 | 36 431 | -43,8 |
| Grecia | 7 481 | 6 369 | 5 472 | 4 250 | 4 264 | -43,0 |
| Hungría ^{a b} | 11 135 | 5 405 | 3 714 | 4 850 | 5 013 | -55,0 |
| Irlanda | 7 663 | 8 055 | 6 451 | 6 867 | 6 868 | -10,4 |
| Islandia | 356 | 342 | 305 | 295 | 295 | -17,3 |
| Italia | 27 209 | 30 270 | 20 331 | 18 757 | 19 471 | -28,4 |
| Japón | 32 359 | 30 346 | 22 841 | 20 252 | 19 987 | -38,2 |

| Parte | kt de CO ₂ eq | | | | | Variación entre 1990 y 2020 (en porcentaje) |
|--|--------------------------|---------|---------|---------|---------|---|
| | 1990 | 2000 | 2010 | 2019 | 2020 | |
| Letonia ^a | 2 583 | 1 027 | 1 221 | 1 443 | 1 474 | -43,0 |
| Liechtenstein | 10 | 9 | 9 | 9 | 9 | -10,5 |
| Lituania ^a | 5 148 | 3 699 | 2 936 | 2 942 | 3 148 | -38,8 |
| Luxemburgo | 320 | 328 | 318 | 340 | 322 | 0,7 |
| Malta | 80 | 84 | 65 | 55 | 55 | -30,6 |
| Mónaco | 2 | 3 | 4 | 3 | 3 | 23,5 |
| Noruega | 4 106 | 3 819 | 2 471 | 2 390 | 2 319 | -43,5 |
| Nueva Zelanda | 5 792 | 6 997 | 7 680 | 8 399 | 8 464 | 46,1 |
| Países Bajos | 17 479 | 15 487 | 8 150 | 7 916 | 7 754 | -55,6 |
| Polonia ^{a b} | 33 512 | 25 343 | 22 068 | 22 007 | 22 839 | -31,8 |
| Portugal | 3 889 | 4 474 | 3 576 | 3 319 | 3 307 | -15,0 |
| Reino Unido | 47 289 | 27 969 | 21 195 | 20 368 | 19 298 | -59,2 |
| Rumania ^{a b} | 26 144 | 12 763 | 11 038 | 11 651 | 10 965 | -58,1 |
| Suecia | 5 770 | 5 346 | 4 829 | 4 574 | 4 617 | -20,0 |
| Suiza | 3 361 | 3 276 | 3 085 | 2 994 | 2 903 | -13,6 |
| Türkiye ^c | 24 951 | 24 766 | 27 446 | 36 981 | 40 468 | 62,2 |
| Ucrania ^a | 53 436 | 23 783 | 27 375 | 40 385 | 37 631 | -29,6 |
| Unión Europea ^d | 383 119 | 302 549 | 237 725 | 229 859 | 226 934 | -40,8 |
| Número de Partes en las que las emisiones disminuyeron más de un 1 %: | | | | | | 36 |
| Número de Partes en las que las emisiones variaron en un rango de -1 % a +1 %: | | | | | | 1 |
| Número de Partes en las que las emisiones aumentaron más de un 1 %: | | | | | | 6 |

^a Parte con economía en transición.

^b Para las siguientes Partes se utilizan datos del año de base definido en las decisiones 9/CP 2 y 11/CP 4 en lugar de datos de 1990: Bulgaria (1988), Eslovenia (1986), Hungría (promedio de 1985 a 1987), Polonia (1988) y Rumania (1989).

^c En la decisión 26/CP 7 se invitó a las Partes a reconocer las circunstancias especiales de Türkiye, que la colocaban en una situación diferente a la de otras Partes del anexo I.

^d Las estimaciones de las emisiones de la Unión Europea se refieren al conjunto de sus 27 Estados miembros y el Reino Unido y se consignan por separado de las de cada Parte.

Cuadro 12

Total de emisiones antropógenas de N₂O con las emisiones y absorciones del sector del uso de la tierra, el cambio de uso de la tierra y la silvicultura

| Parte | kt de CO ₂ eq | | | | | Variación entre 1990 y 2020 (en porcentaje) |
|-------------------------|--------------------------|--------|--------|--------|--------|---|
| | 1990 | 2000 | 2010 | 2019 | 2020 | |
| Alemania | 58 960 | 37 419 | 32 150 | 30 450 | 29 694 | -49,6 |
| Australia | 20 903 | 24 142 | 25 247 | 22 353 | 22 271 | 6,5 |
| Austria | 4 653 | 4 474 | 3 513 | 3 698 | 3 647 | -21,6 |
| Belarús ^a | 16 292 | 11 210 | 12 598 | 12 395 | 12 778 | -21,6 |
| Bélgica | 10 070 | 10 248 | 7 639 | 5 675 | 5 498 | -45,4 |
| Bulgaria ^{a b} | 10 355 | 4 169 | 4 223 | 5 176 | 5 031 | -51,4 |
| Canadá | 33 651 | 30 687 | 28 123 | 31 880 | 33 074 | -1,7 |
| Chequia ^a | 9 332 | 6 437 | 5 389 | 5 628 | 5 351 | -42,7 |
| Chipre | 246 | 298 | 275 | 252 | 258 | 4,8 |
| Croacia ^a | 2 909 | 2 572 | 2 537 | 1 743 | 1 802 | -38,0 |

| Parte | kt de CO ₂ eq | | | | | Variación entre 1990 y 2020 (en porcentaje) |
|---|--------------------------|---------|---------|---------|---------|---|
| | 1990 | 2000 | 2010 | 2019 | 2020 | |
| Dinamarca | 8 626 | 7 435 | 5 728 | 5 903 | 5 864 | -32,0 |
| Eslovaquia ^a | 4 421 | 2 669 | 2 706 | 1 991 | 1 985 | -55,1 |
| Eslovenia ^{a b} | 904 | 918 | 789 | 816 | 806 | -10,9 |
| España | 18 236 | 21 727 | 18 031 | 18 094 | 18 469 | 1,3 |
| Estados Unidos | 454 670 | 450 362 | 457 681 | 461 594 | 441 232 | -3,0 |
| Estonia ^a | 1 603 | 904 | 1 030 | 1 227 | 1 228 | -23,4 |
| Federación de Rusia ^a | 149 964 | 89 594 | 84 088 | 101 031 | 99 594 | -33,6 |
| Finlandia | 8 494 | 7 959 | 6 888 | 6 849 | 6 744 | -20,6 |
| Francia | 68 152 | 57 029 | 43 862 | 41 196 | 39 299 | -42,3 |
| Grecia | 7 488 | 6 395 | 5 489 | 4 271 | 4 280 | -42,8 |
| Hungría ^{a b} | 11 156 | 5 469 | 3 763 | 4 896 | 5 052 | -54,7 |
| Irlanda | 7 879 | 8 336 | 6 994 | 7 340 | 7 330 | -7,0 |
| Islandia | 356 | 343 | 306 | 296 | 296 | -17,0 |
| Italia | 28 065 | 30 965 | 20 761 | 19 251 | 19 896 | -29,1 |
| Japón | 32 604 | 30 561 | 23 038 | 20 462 | 20 199 | -38,0 |
| Letonia ^a | 3 129 | 1 607 | 1 808 | 2 065 | 2 097 | -33,0 |
| Liechtenstein | 11 | 10 | 10 | 10 | 10 | -9,4 |
| Lituania ^a | 5 275 | 3 826 | 3 090 | 3 128 | 3 331 | -36,9 |
| Luxemburgo | 331 | 340 | 338 | 350 | 332 | 0,2 |
| Malta | 80 | 84 | 65 | 55 | 56 | -30,6 |
| Mónaco | 2 | 3 | 4 | 3 | 3 | 23,0 |
| Noruega | 4 343 | 4 067 | 2 729 | 2 648 | 2 578 | -40,6 |
| Nueva Zelanda | 6 118 | 7 407 | 8 036 | 8 666 | 8 735 | 42,8 |
| Países Bajos | 17 589 | 15 583 | 8 252 | 8 008 | 7 846 | -55,4 |
| Polonia ^{a b} | 35 503 | 26 677 | 23 086 | 23 958 | 24 788 | -30,2 |
| Portugal | 4 580 | 5 124 | 4 398 | 3 992 | 3 968 | -13,4 |
| Reino Unido | 49 747 | 30 194 | 23 115 | 22 183 | 21 084 | -57,6 |
| Rumania ^{a b} | 26 182 | 12 794 | 11 060 | 11 677 | 10 995 | -58,0 |
| Suecia | 6 976 | 6 583 | 6 040 | 5 846 | 5 885 | -15,6 |
| Suiza | 3 416 | 3 323 | 3 134 | 3 044 | 2 953 | -13,6 |
| Türkiye ^c | 25 001 | 24 901 | 27 541 | 37 124 | 40 658 | 62,6 |
| Ucrania ^a | 53 629 | 24 060 | 27 571 | 40 560 | 37 873 | -29,4 |
| Unión Europea ^d | 399 040 | 317 628 | 252 206 | 244 853 | 241 880 | -39,4 |
| <i>Número de Partes en las que las emisiones disminuyeron más de un 1 %:</i> | | | | | | 36 |
| <i>Número de Partes en las que las emisiones variaron en un rango de -1 % a +1 %:</i> | | | | | | 1 |
| <i>Número de Partes en las que las emisiones aumentaron más de un 1 %:</i> | | | | | | 6 |

^a Parte con economía en transición.

^b Para las siguientes Partes se utilizan datos del año de base definido en las decisiones 9/CP 2 y 11/CP 4 en lugar de datos de 1990: Bulgaria (1988), Eslovenia (1986), Hungría (promedio de 1985 a 1987), Polonia (1988) y Rumania (1989).

^c En la decisión 26/CP 7 se invitó a las Partes a reconocer las circunstancias especiales de Türkiye, que la colocaban en una situación diferente a la de otras Partes del anexo I.

^d Las estimaciones de las emisiones de la Unión Europea se refieren al conjunto de sus 27 Estados miembros y el Reino Unido y se consignan por separado de las de cada Parte.

Cuadro 13
Total de emisiones antropógenas agregadas de gases F

| Parte | kt de CO ₂ eq | | | | | Variación entre 1990 y 2020 (en porcentaje) |
|-------------------------------------|--------------------------|---------|---------|---------|---------|---|
| | 1990 | 2000 | 2010 | 2019 | 2020 | |
| Alemania | 13 395 | 13 293 | 14 246 | 13 692 | 12 159 | -9,2 |
| Australia | 6 252 | 2 752 | 7 484 | 11 725 | 11 926 | 90,7 |
| Austria | 1 656 | 1 355 | 1 747 | 2 339 | 2 237 | 35,1 |
| Belarús ^a | - | 43 | 112 | 218 | 228 | - |
| Bélgica | 3 813 | 1 742 | 3 407 | 4 218 | 3 585 | -6,0 |
| Bulgaria ^{a b} | 3 | 40 | 682 | 6 487 | 1 724 | - |
| Canadá | 11 755 | 10 643 | 10 038 | 13 170 | 13 062 | 11,1 |
| Chequia ^a | 84 | 981 | 2 739 | 4 184 | 4 088 | 4 752,5 |
| Chipre | 3 | 69 | 227 | 372 | 376 | - |
| Croacia ^a | 1 251 | 65 | 603 | 1 559 | 1 689 | 35,0 |
| Dinamarca | 42 | 853 | 907 | 538 | 529 | 1 147,2 |
| Eslovaquia ^a | 315 | 133 | 642 | 735 | 702 | 122,8 |
| Eslovenia ^{a b} | 243 | 191 | 285 | 324 | 321 | 31,9 |
| España | 4 268 | 13 024 | 16 762 | 6 255 | 5 431 | 27,2 |
| Estados Unidos | 99 666 | 150 854 | 168 029 | 186 946 | 189 190 | 89,8 |
| Estonia ^a | - | 82 | 178 | 229 | 188 | - |
| Federación de Rusia ^a | 52 487 | 37 402 | 18 049 | 38 720 | 41 832 | -20,3 |
| Finlandia | 53 | 745 | 1 388 | 1 031 | 997 | 1 790,9 |
| Francia | 11 779 | 11 954 | 18 513 | 14 088 | 12 722 | 8,0 |
| Grecia | 1 376 | 5 388 | 4 603 | 5 607 | 5 276 | 283,4 |
| Hungría ^{a b} | 378 | 568 | 1 345 | 2 263 | 2 301 | 508,2 |
| Irlanda | 35 | 769 | 1 128 | 917 | 784 | 2 167,4 |
| Islandia | 496 | 195 | 288 | 302 | 297 | -40,2 |
| Italia | 3 759 | 4 620 | 14 015 | 18 380 | 16 718 | 344,7 |
| Japón | 35 354 | 42 058 | 31 524 | 55 418 | 57 517 | 62,7 |
| Letonia ^a | - | 65 | 221 | 269 | 261 | - |
| Liechtenstein | 0,0001 | 4 | 9 | 10 | 9 | - |
| Lituania ^a | - | 23 | 262 | 539 | 518 | - |
| Luxemburgo | 1 | 33 | 61 | 69 | 66 | 7 385,0 |
| Malta | 0,01 | 8 | 143 | 235 | 273 | - |
| Mónaco | 0,1 | 2 | 6 | 8 | 6 | 6 934,4 |
| Noruega | 5 993 | 2 779 | 1 201 | 1 177 | 1 045 | -82,6 |
| Nueva Zelandia | 930 | 321 | 1 171 | 1 586 | 1 585 | 70,4 |
| Países Bajos | 8 476 | 6 739 | 2 547 | 1 670 | 1 344 | -84,1 |
| Polonia ^{a b} | 147 | 1 267 | 5 655 | 5 514 | 5 321 | 3 513,2 |
| Portugal | - | 404 | 2 100 | 3 421 | 3 380 | - |
| Reino Unido | 17 250 | 10 170 | 13 007 | 13 720 | 12 776 | -25,9 |
| Rumania ^{a b} | 4 447 | 1 756 | 1 072 | 1 998 | 2 074 | -53,4 |
| Suecia | 677 | 1 264 | 1 385 | 1 075 | 1 043 | 54,0 |
| Suiza | 254 | 849 | 1 520 | 1 614 | 1 560 | 515,2 |

| Parte | kt de CO ₂ eq | | | | | Variación entre 1990 y 2020 (en porcentaje) |
|--|--------------------------|--------|---------|---------|--------|---|
| | 1990 | 2000 | 2010 | 2019 | 2020 | |
| Türkiye ^c | 625 | 730 | 3 582 | 6 242 | 6 007 | 860,6 |
| Ucrania ^a | 236 | 132 | 780 | 1 679 | 1 745 | 639,7 |
| Unión Europea ^d | 71 790 | 77 541 | 109 513 | 110 992 | 98 124 | 36,7 |
| Número de Partes en las que las emisiones disminuyeron más de un 1 %: | | | | | | 8 |
| Número de Partes en las que las emisiones variaron en un rango de -1 % a +1 %: | | | | | | 0 |
| Número de Partes en las que las emisiones aumentaron más de un 1 %: | | | | | | 26 |

^a Parte con economía en transición.

^b Para las siguientes Partes se utilizan datos del año de base definido en las decisiones 9/CP 2 y 11/CP 4 en lugar de datos de 1990: Bulgaria (1988), Eslovenia (1986), Hungría (promedio de 1985 a 1987), Polonia (1988) y Rumania (1989).

^c En la decisión 26/CP 7 se invitó a las Partes a reconocer las circunstancias especiales de Türkiye, que la colocaban en una situación diferente a la de otras Partes del anexo I.

^d Las estimaciones de las emisiones de la Unión Europea se refieren al conjunto de sus 27 Estados miembros y el Reino Unido y se consignan por separado de las de cada Parte.

Cuadro 14

Emisiones y absorciones antropógenas netas de CO₂ del sector del uso de la tierra, el cambio de uso de la tierra y la silvicultura

| Parte | kt | | | | | Variación entre 1990 y 2020 (en porcentaje) |
|----------------------------------|----------|----------|----------|----------|----------|---|
| | 1990 | 2000 | 2010 | 2019 | 2020 | |
| Alemania | 24 591 | -11 959 | -17 730 | -18 264 | -14 650 | -159,6 |
| Australia | 176 073 | 39 383 | 41 475 | -58 679 | -56 621 | -132,2 |
| Austria | -12 231 | -16 704 | -3 926 | -2 800 | -1 426 | -88,3 |
| Belarús ^a | -29 424 | -34 667 | -46 168 | -35 689 | -38 222 | 29,9 |
| Bélgica | -2 943 | -1 729 | -468 | -591 | -453 | -84,6 |
| Bulgaria ^{a b} | -18 164 | -18 184 | -12 529 | -10 273 | -9 888 | -45,6 |
| Canadá | -64 887 | -38 006 | -19 492 | -16 798 | -7 607 | -88,3 |
| Chequia ^a | -9 031 | -9 462 | -7 135 | 8 186 | 12 719 | -240,8 |
| Chipre | -305 | -77 | -297 | -350 | -350 | 14,6 |
| Croacia ^a | -6 021 | -6 585 | -6 978 | -5 479 | -5 482 | -9,0 |
| Dinamarca | 6 574 | 4 870 | 2 221 | 2 647 | 2 857 | -56,5 |
| Eslovaquia ^a | -10 285 | -10 449 | -6 705 | -6 956 | -8 809 | -14,3 |
| Eslovenia ^{a b} | -4 844 | -6 259 | -7 218 | -4 926 | -4 772 | -1,5 |
| España | -36 682 | -40 384 | -37 140 | -37 333 | -35 920 | -2,1 |
| Estados Unidos | -892 014 | -862 629 | -791 423 | -760 820 | -812 176 | -9,0 |
| Estonia ^a | -3 487 | -4 537 | -5 184 | -699 | 932 | -126,7 |
| Federación de Rusia ^a | -105 281 | -500 610 | -754 232 | -601 483 | -604 794 | 474,5 |
| Finlandia | -17 105 | -18 544 | -24 790 | -16 375 | -20 091 | 17,5 |
| Francia | -28 060 | -25 556 | -43 001 | -14 384 | -18 619 | -33,6 |
| Grecia | -2 177 | -2 176 | -3 077 | -3 164 | -3 988 | 83,2 |
| Hungría ^{a b} | -2 407 | -939 | -4 474 | -4 969 | -6 872 | 185,5 |
| Irlanda | 5 520 | 6 880 | 6 530 | 5 874 | 5 896 | 6,8 |
| Islandia | 5 759 | 5 771 | 5 822 | 5 662 | 5 651 | -1,9 |
| Italia | -5 790 | -22 522 | -42 316 | -41 377 | -33 089 | 471,5 |

| Parte | kt | | | | | Variación entre 1990 y 2020 (en porcentaje) |
|---|----------|----------|----------|----------|----------|---|
| | 1990 | 2000 | 2010 | 2019 | 2020 | |
| Japón | -65 667 | -84 987 | -70 162 | -51 237 | -52 291 | -20,4 |
| Letonia ^a | -13 402 | -12 897 | -2 997 | -3 804 | -759 | -94,3 |
| Liechtenstein | 7 | 25 | 21 | 12 | 4 | -38,8 |
| Lituania ^a | -5 661 | -9 563 | -10 578 | -5 489 | -5 590 | -1,3 |
| Luxemburgo | 147 | -618 | -51 | -273 | -346 | -336,0 |
| Malta | -8 | -5 | 11 | -1 | -2 | -72,5 |
| Mónaco | -0 1 | -0 1 | -0 1 | 0,05 | -0 1 | -38,7 |
| Noruega | -10 948 | -19 064 | -24 155 | -16 882 | -20 779 | 89,8 |
| Nueva Zelanda | -21 624 | -27 415 | -29 775 | -23 385 | -23 666 | 9,4 |
| Países Bajos | 5 658 | 5 076 | 4 823 | 3 491 | 3 439 | -39,2 |
| Polonia ^{a b} | -21 386 | -37 976 | -36 321 | -22 299 | -22 945 | 7,3 |
| Portugal | 5 705 | -2 934 | -7 587 | -5 175 | -5 412 | -194,9 |
| Reino Unido | 5 981 | 1 352 | -2 963 | -2 589 | -2 894 | -148,4 |
| Rumania ^{a b} | -21 494 | -31 430 | -28 259 | -28 507 | -32 931 | 53,2 |
| Suecia | -38 261 | -43 443 | -44 692 | -38 456 | -41 476 | 8,4 |
| Suiza | -2 128 | 5 127 | -2 993 | -2 178 | -1 768 | -16,9 |
| Türkiye ^c | -55 862 | -61 861 | -73 738 | -84 223 | -57 246 | 2,5 |
| Ucrania ^a | -31 637 | -23 206 | -9 231 | 25 124 | -2 109 | -93,3 |
| Unión Europea ^d | -228 520 | -319 070 | -345 002 | -259 497 | -252 269 | 10,4 |
| <i>Número de Partes en las que las emisiones disminuyeron más de un 1 %:</i> | | | | | | 28 |
| <i>Número de Partes en las que las emisiones variaron en un rango de -1 % a +1 %:</i> | | | | | | 0 |
| <i>Número de Partes en las que las emisiones aumentaron más de un 1 %:</i> | | | | | | 15 |

^a Parte con economía en transición.

^b Para las siguientes Partes se utilizan datos del año de base definido en las decisiones 9/CP 2 y 11/CP 4 en lugar de datos de 1990: Bulgaria (1988), Eslovenia (1986), Hungría (promedio de 1985 a 1987), Polonia (1988) y Rumania (1989).

^c En la decisión 26/CP 7 se invitó a las Partes a reconocer las circunstancias especiales de Türkiye, que la colocaban en una situación diferente a la de otras Partes del anexo I.

^d Las estimaciones de las emisiones de la Unión Europea se refieren al conjunto de sus 27 Estados miembros y el Reino Unido y se consignan por separado de las de cada Parte.

Cuadro 15

Emisiones antropógenas de CH₄ del sector del uso de la tierra, el cambio de uso de la tierra y la silvicultura

| Parte | kt de CO ₂ eq | | | | | Variación entre 1990 y 2020 (en porcentaje) |
|-------------------------|--------------------------|--------|--------|--------|--------|---|
| | 1990 | 2000 | 2010 | 2019 | 2020 | |
| Alemania | 1 441 | 1 434 | 1 727 | 1 870 | 1 873 | 30,0 |
| Australia | 19 737 | 21 525 | 19 170 | 14 679 | 12 790 | -35,2 |
| Austria | 24 | 24 | 24 | 24 | 24 | -0,9 |
| Belarús ^a | 8 | 9 | 5 | 26 | 24 | 205,3 |
| Bélgica | 0,1 | 0,0005 | - | - | - | - |
| Bulgaria ^{a b} | 1 | 135 | 15 | 13 | 12 | 1 038,1 |
| Canadá | 893 | 986 | 767 | 547 | 536 | -40,0 |
| Chequia ^a | 51 | 41 | 54 | 28 | 30 | -41,1 |
| Chipre | 0,1 | 7 | 1 | 1 | 1 | 1 120,3 |

| Parte | kt de CO ₂ eq | | | | | Variación entre 1990 y 2020 (en porcentaje) |
|---|--------------------------|--------|--------|--------|--------|---|
| | 1990 | 2000 | 2010 | 2019 | 2020 | |
| Croacia ^a | 1 | 97 | 2 | 3 | 33 | 2 543,9 |
| Dinamarca | 263 | 243 | 229 | 237 | 238 | -9,2 |
| Eslovaquia ^a | 10 | 25 | 18 | 25 | 22 | 119,6 |
| Eslovenia ^{a b} | 2 | 1 | 0,3 | 1 | 1 | -74,0 |
| España | 314 | 292 | 88 | 54 | 136 | -56,6 |
| Estados Unidos | 27 192 | 29 354 | 25 415 | 25 546 | 38 055 | 39,9 |
| Estonia ^a | 64 | 66 | 65 | 66 | 66 | 3,3 |
| Federación de Rusia ^a | 21 085 | 19 532 | 21 832 | 25 381 | 22 143 | 5,0 |
| Finlandia | 1 532 | 1 346 | 975 | 765 | 766 | -50,0 |
| Francia | 997 | 1 699 | 1 171 | 1 302 | 1 130 | 13,3 |
| Grecia | 63 | 208 | 16 | 78 | 19 | -70,1 |
| Hungría ^{a b} | 25 | 26 | 9 | 16 | 11 | -56,3 |
| Irlanda | 456 | 443 | 757 | 540 | 568 | 24,5 |
| Islandia | 3 439 | 3 422 | 3 373 | 3 357 | 3 357 | -2,4 |
| Italia | 1 286 | 714 | 350 | 203 | 263 | -79,6 |
| Japón | 105 | 90 | 79 | 72 | 69 | -34,7 |
| Letonia ^a | 555 | 563 | 530 | 776 | 782 | 40,9 |
| Liechtenstein | - | - | - | - | - | - |
| Lituania ^a | 3 | 4 | 1 | 1 | 0,3 | -88,4 |
| Luxemburgo | - | - | - | - | - | - |
| Malta | 0,02 | 0,02 | - | - | - | - |
| Mónaco | - | - | - | - | - | - |
| Noruega | 169 | 175 | 181 | 187 | 187 | 10,4 |
| Nueva Zelandia | 69 | 70 | 92 | 84 | 82 | 18,8 |
| Países Bajos | 0,4 | 0,4 | 0,5 | 0,5 | 0,5 | 39,8 |
| Polonia ^{a b} | 49 | 39 | 13 | 25 | 19 | -60,9 |
| Portugal | 730 | 276 | 263 | 70 | 105 | -85,6 |
| Reino Unido | 4 743 | 4 719 | 4 783 | 4 903 | 4 877 | 2,8 |
| Rumania ^{a b} | 0,1 | 6 | 0,3 | 4 | 8 | 5 298,8 |
| Suecia | 464 | 466 | 438 | 448 | 442 | -4,5 |
| Suiza | 28 | 14 | 12 | 12 | 12 | -58,0 |
| Türkiye ^c | 76 | 160 | 23 | 48 | 109 | 42,8 |
| Ucrania ^a | 38 | 16 | 38 | 20 | 112 | 197,1 |
| Unión Europea ^d | 12 578 | 12 930 | 11 705 | 11 313 | 11 454 | -8,9 |
| <i>Número de Partes en las que las emisiones disminuyeron más de un 1 %:</i> | | | | | | <i>18</i> |
| <i>Número de Partes en las que las emisiones variaron en un rango de -1 % a +1 %:</i> | | | | | | <i>1</i> |
| <i>Número de Partes en las que las emisiones aumentaron más de un 1 %:</i> | | | | | | <i>19</i> |

^a Parte con economía en transición.

^b Para las siguientes Partes se utilizan datos del año de base definido en las decisiones 9/CP 2 y 11/CP 4 en lugar de datos de 1990: Bulgaria (1988), Eslovenia (1986), Hungría (promedio de 1985 a 1987), Polonia (1988) y Rumania (1989).

^c En la decisión 26/CP 7 se invitó a las Partes a reconocer las circunstancias especiales de Türkiye, que la colocaban en una situación diferente a la de otras Partes del anexo I.

^d Las estimaciones de las emisiones de la Unión Europea se refieren al conjunto de sus 27 Estados miembros y el Reino Unido y se consignan por separado de las de cada Parte.

Cuadro 16

Emisiones antropógenas de N₂O del sector del uso de la tierra, el cambio de uso de la tierra y la silvicultura

| Parte | kt de CO ₂ eq | | | | | Variación entre 1990 y 2020 (en porcentaje) |
|-------------------------------------|--------------------------|--------|--------|--------|--------|---|
| | 1990 | 2000 | 2010 | 2019 | 2020 | |
| Alemania | 971 | 936 | 1 309 | 1 502 | 1 512 | 55,8 |
| Australia | 4 819 | 5 053 | 5 710 | 3 603 | 3 686 | -23,5 |
| Austria | 142 | 119 | 124 | 147 | 149 | 5,1 |
| Belarús ^a | 17 | 20 | 16 | 32 | 33 | 93,2 |
| Bélgica | 7 | 48 | 110 | 119 | 117 | 1 648,7 |
| Bulgaria ^{a b} | 383 | 292 | 216 | 272 | 271 | -29,3 |
| Canadá | 456 | 524 | 408 | 316 | 310 | -31,9 |
| Chequia ^a | 44 | 33 | 41 | 21 | 23 | -49,2 |
| Chipre | 0,02 | 3 | 0,4 | 0,2 | 0,2 | 1 120,3 |
| Croacia ^a | 48 | 104 | 104 | 123 | 144 | 199,5 |
| Dinamarca | 71 | 57 | 44 | 45 | 48 | -33,2 |
| Eslovaquia ^a | 132 | 68 | 36 | 44 | 41 | -69,3 |
| Eslovenia ^{a b} | 77 | 72 | 60 | 38 | 35 | -54,4 |
| España | 371 | 538 | 328 | 174 | 235 | -36,7 |
| Estados Unidos | 4 197 | 8 046 | 4 972 | 4 786 | 15 178 | 261,7 |
| Estonia ^a | 263 | 267 | 284 | 298 | 299 | 13,6 |
| Federación de Rusia ^a | 10 627 | 16 094 | 12 010 | 17 098 | 13 414 | 26,2 |
| Finlandia | 2 132 | 2 150 | 2 104 | 2 021 | 2 022 | -5,1 |
| Francia | 3 272 | 3 197 | 3 246 | 2 985 | 2 868 | -12,4 |
| Grecia | 6 | 27 | 17 | 21 | 16 | 145,1 |
| Hungría ^{a b} | 21 | 64 | 49 | 46 | 40 | 86,5 |
| Irlanda | 216 | 282 | 544 | 473 | 462 | 113,9 |
| Islandia | 0,2 | 1 | 1 | 1 | 1 | 417,3 |
| Italia | 856 | 695 | 430 | 494 | 425 | -50,3 |
| Japón | 245 | 215 | 196 | 210 | 212 | -13,6 |
| Letonia ^a | 546 | 580 | 587 | 622 | 623 | 14,1 |
| Liechtenstein | 0,3 | 0,3 | 0,4 | 0,4 | 0,4 | 30,3 |
| Lituania ^a | 127 | 127 | 153 | 186 | 183 | 43,9 |
| Luxemburgo | 11 | 11 | 20 | 10 | 10 | -16,1 |
| Malta | 0,2 | 0,2 | 0,2 | 0,1 | 0,1 | -26,5 |
| Mónaco | 0,01 | 0,01 | 0,01 | 0,01 | 0,004 | -67,9 |
| Noruega | 237 | 248 | 258 | 259 | 260 | 9,4 |
| Nueva Zelandia | 326 | 410 | 356 | 266 | 271 | -16,8 |
| Países Bajos | 110 | 96 | 102 | 92 | 91 | -17,1 |
| Polonia ^{a b} | 1 991 | 1 334 | 1 018 | 1 951 | 1 949 | -2,1 |
| Portugal | 692 | 650 | 823 | 673 | 661 | -4,4 |
| Reino Unido | 2 458 | 2 225 | 1 919 | 1 815 | 1 786 | -27,3 |
| Rumania ^{a b} | 38 | 31 | 23 | 26 | 29 | -22,5 |
| Suecia | 1 206 | 1 237 | 1 211 | 1 272 | 1 269 | 5,2 |

| Parte | kt de CO ₂ eq | | | | | Variación entre 1990 y 2020 (en porcentaje) |
|---|--------------------------|--------|--------|--------|--------|---|
| | 1990 | 2000 | 2010 | 2019 | 2020 | |
| Suiza | 55 | 47 | 48 | 50 | 50 | -8,7 |
| Türkiye ^c | 50 | 135 | 95 | 143 | 190 | 278,4 |
| Ucrania ^a | 193 | 278 | 196 | 175 | 242 | 25,4 |
| Unión Europea ^d | 15 921 | 15 079 | 14 480 | 14 994 | 14 946 | -6,1 |
| <i>Número de Partes en las que las emisiones disminuyeron más de un 1 %:</i> | | | | | | 23 |
| <i>Número de Partes en las que las emisiones variaron en un rango de -1 % a +1 %:</i> | | | | | | 0 |
| <i>Número de Partes en las que las emisiones aumentaron más de un 1 %:</i> | | | | | | 20 |

^a Parte con economía en transición.

^b Para las siguientes Partes se utilizan datos del año de base definido en las decisiones 9/CP 2 y 11/CP 4 en lugar de datos de 1990: Bulgaria (1988), Eslovenia (1986), Hungría (promedio de 1985 a 1987), Polonia (1988) y Rumania (1989).

^c En la decisión 26/CP 7 se invitó a las Partes a reconocer las circunstancias especiales de Türkiye, que la colocaban en una situación diferente a la de otras Partes del anexo I.

^d Las estimaciones de las emisiones de la Unión Europea se refieren al conjunto de sus 27 Estados miembros y el Reino Unido y se consignan por separado de las de cada Parte.

Cuadro 17
Emisiones indirectas de CO₂

| Parte | kt | | | | | Variación entre 1990 y 2020 (en porcentaje) |
|-------------------------------------|-------|-------|-------|-------|-------|---|
| | 1990 | 2000 | 2010 | 2019 | 2020 | |
| Alemania | - | - | - | - | - | - |
| Australia | - | - | - | - | - | - |
| Austria | - | - | - | - | - | - |
| Belarús ^a | - | - | - | - | - | - |
| Bélgica | - | - | - | - | - | - |
| Bulgaria ^{a b} | - | - | - | - | - | - |
| Canadá | 825 | 825 | 744 | 989 | 1 137 | -42,5 |
| Chequia ^a | 1 893 | 1 893 | 1 684 | 1 589 | 1 556 | -70,9 |
| Chipre | 6,49 | 6,49 | 5,84 | 6,09 | 6,11 | 5,8 |
| Croacia ^a | - | - | - | - | - | - |
| Dinamarca | 1 120 | 1 120 | 1 171 | 1 141 | 1 124 | -78,9 |
| Eslovaquia ^a | 88 | 88 | 87 | 85 | 84 | -47,7 |
| Eslovenia ^{a b} | - | - | - | - | - | - |
| España | - | - | - | - | - | - |
| Estados Unidos | - | - | - | - | - | - |
| Estonia ^a | - | - | - | - | - | - |
| Federación de Rusia ^a | - | - | - | - | - | - |
| Finlandia | 166 | 166 | 156 | 150 | 143 | -60,4 |
| Francia | - | - | - | - | - | - |
| Grecia | - | - | - | - | - | - |
| Hungría ^{a b} | - | - | - | - | - | - |
| Irlanda | - | - | - | - | - | - |
| Islandia | - | - | - | - | - | - |
| Italia | - | - | - | - | - | - |

| Parte | kt | | | | | Variación entre 1990 y 2020 (en porcentaje) |
|---|-------|-------|-------|-------|-------|---|
| | 1990 | 2000 | 2010 | 2019 | 2020 | |
| Japón | 5 548 | 5 548 | 5 372 | 5 097 | 4 876 | -64,6 |
| Letonia ^a | 40 | 40 | 38 | 36 | 34 | -67,6 |
| Liechtenstein | - | - | - | - | - | - |
| Lituania ^a | - | - | - | - | - | - |
| Luxemburgo | - | - | - | - | - | - |
| Malta | - | - | - | - | - | - |
| Mónaco | - | - | - | - | - | - |
| Noruega | - | - | - | - | - | - |
| Nueva Zelandia | - | - | - | - | - | - |
| Países Bajos | 917 | 917 | 886 | 803 | 770 | -54,3 |
| Polonia ^{a b} | - | - | - | - | - | - |
| Portugal | 86 | 86 | 84 | 90 | 89 | 53,2 |
| Reino Unido | - | - | - | - | - | - |
| Rumania ^{a b} | - | - | - | - | - | - |
| Suecia | - | - | - | - | - | - |
| Suiza | 414 | 414 | 401 | 373 | 344 | -70,9 |
| Türkiye ^c | - | - | - | - | - | - |
| Ucrania ^a | - | - | - | - | - | - |
| Unión Europea ^d | 4 317 | 4 317 | 4 111 | 3 900 | 3 806 | -66,0 |
| <i>Número de Partes en las que las emisiones disminuyeron más de un 1 %:</i> | | | | | | <i>10</i> |
| <i>Número de Partes en las que las emisiones variaron en un rango de -1 % a +1 %:</i> | | | | | | <i>0</i> |
| <i>Número de Partes en las que las emisiones aumentaron más de un 1 %:</i> | | | | | | <i>2</i> |

Nota: De conformidad con directrices de la Convención Marco para los inventarios de las Partes del anexo I, las Partes del anexo I podrán comunicar emisiones indirectas de CO₂ resultantes de la oxidación atmosférica del CH₄, el monóxido de carbono y los compuestos orgánicos volátiles distintos del metano. En total, 12 Partes comunicaron voluntariamente emisiones indirectas de CO₂ en sus inventarios de 2022.

^a Parte con economía en transición.

^b Para las siguientes Partes se utilizan datos del año de base definido en las decisiones 9/CP 2 y 11/CP 4 en lugar de datos de 1990: Bulgaria (1988), Eslovenia (1986), Hungría (promedio de 1985 a 1987), Polonia (1988) y Rumania (1989).

^c En la decisión 26/CP 7 se invitó a las Partes a reconocer las circunstancias especiales de Türkiye, que la colocaban en una situación diferente a la de otras Partes del anexo I.

^d Las estimaciones de las emisiones de la Unión Europea se refieren al conjunto de sus 27 Estados miembros y el Reino Unido y se consignan por separado de las de cada Parte.