



Órgano Subsidiario de Ejecución

59º período de sesiones

Emiratos Árabes Unidos, 30 de noviembre a 6 de diciembre de 2023

**Datos de los inventarios nacionales de gases de efecto
invernadero correspondientes al período 1990-2021**

Informe de la secretaría

Resumen

En total, 37 de las 43 Partes incluidas en el anexo I de la Convención (Partes del anexo I) presentaron los cuadros del formulario común para los informes referentes a sus inventarios nacionales de gases de efecto invernadero (GEI) y sus informes del inventario nacional dentro del plazo establecido al efecto, que finalizaba el 15 de abril de 2023. Entre 1990 y 2021, el total de las emisiones agregadas de GEI, excluidas las emisiones y absorciones del sector del uso de la tierra, el cambio de uso de la tierra y la silvicultura (UTS), del conjunto de las Partes del anexo I disminuyó un 17,4 %, y el total de las emisiones y absorciones de GEI con inclusión de dicho sector se redujo un 21,1 %. En las Partes del anexo I con economías en transición, las emisiones de GEI sin y con el sector UTS disminuyeron un 40,5 % y un 48,8 %, respectivamente. En las demás Partes del anexo I, las emisiones de GEI sin y con el sector UTS disminuyeron un 7,4 % y un 8,8 %, respectivamente. La información que figura en el presente documento se basa en los inventarios nacionales de GEI recibidos de las Partes del anexo I al 31 de agosto de 2023.



Abreviaciones

C	confidencial
CH ₄	metano
CO ₂	dióxido de carbono
CO ₂ eq	dióxido de carbono equivalente
CP	Conferencia de las Partes
directrices de la Convención Marco para los inventarios de las Partes del anexo I	Directrices para la preparación de las comunicaciones nacionales de las Partes incluidas en el anexo I de la Convención, primera parte: directrices de la Convención Marco para la presentación de informes sobre los inventarios anuales de gases de efecto invernadero
FCI	formulario común para los informes
gas F	gas fluorado
GEI	gas de efecto invernadero
IE	incluido en otra parte
IIN	informe del inventario nacional
Parte del anexo I	Parte incluida en el anexo I de la Convención
NA	no se aplica
NE	no estimado
NO	no ocurre
N ₂ O	óxido nitroso
UTS	uso de la tierra, cambio de uso de la tierra y silvicultura

I. Introducción

A. Mandato

1. En su 19º período de sesiones, la CP pidió que las Partes del anexo I presentaran a más tardar el 15 de abril de cada año los datos de sus inventarios nacionales de las emisiones por las fuentes y la absorción por los sumideros de GEI¹. En su 20º período de sesiones, la CP pidió a la secretaría que recopilara y resumiera información sobre los datos de los inventarios de GEI presentados por las Partes del anexo I, entre otros fines para su examen por la CP y los órganos subsidiarios².

B. Objeto

2. En este documento se expone la situación de la presentación de informes sobre los inventarios de GEI de las Partes del anexo I en 2023 (véase el cap. II *infra*) y se ofrece un resumen de los datos más recientes de que se dispone sobre las emisiones y absorciones de GEI en el período comprendido entre 1990 y 2021 (véase el cap. III *infra*). Se proporcionan datos sobre el CO₂, el CH₄ y el N₂O, así como sobre los gases F en su conjunto³, y, en los casos en que las Partes han elegido comunicarlas, las emisiones indirectas de CO₂ resultantes de la oxidación atmosférica del CH₄, el monóxido de carbono y los compuestos orgánicos volátiles distintos del metano. También se presenta el total⁴ de las emisiones agregadas⁵ de GEI, con y sin las emisiones y absorciones netas de GEI del sector UTS. Algunas Partes⁶ optaron por utilizar los valores del potencial de calentamiento atmosférico que figuran en el Quinto Informe de Evaluación del Grupo Intergubernamental de Expertos sobre el Cambio Climático para calcular las emisiones por las fuentes y la absorción por los sumideros de GEI en CO₂ eq. de conformidad con la decisión 6/CP.27, mientras que otras⁷ siguieron utilizando los valores que figuran en el Cuarto Informe de Evaluación, con arreglo a la decisión 24/CP.19.

3. La información que figura en el presente documento se basa en los inventarios nacionales de GEI⁸ recibidos de las 43 Partes del anexo I (véase el cuadro 1) al 31 de agosto de 2023.

C. Medidas que podría adoptar el Órgano Subsidiario de Ejecución

4. El Órgano Subsidiario de Ejecución tal vez desee tomar nota de la información contenida en el presente documento y solicitar a la CP la orientación adicional que proceda.

¹ Decisión 24/CP.19, párr. 3.

² Decisión 13/CP.20, párrs. 8 y 10.

³ Los “gases F” comprenden los hidrofluorocarburos, los perfluorocarburos, el hexafluoruro de azufre, una mezcla no especificada de hidrofluorocarburos y perfluorocarburos y el trifluoruro de nitrógeno.

⁴ El término “total” indica que se suman las emisiones de los sectores del FCI; se aclara expresamente si en la suma se incluyen las emisiones del sector UTS. A menos que se especifique otra cosa, los totales no incluyen las emisiones indirectas de CO₂.

⁵ El término “agregadas” indica que las emisiones y las absorciones de GEI se calculan como suma ponderada del CO₂, el CH₄, el N₂O y los gases F; la suma se calcula utilizando los valores del potencial de calentamiento atmosférico acordados en la Convención.

⁶ Alemania, Austria, Bélgica, Bulgaria, Chequia, Chipre, Croacia, Dinamarca, Eslovaquia, Eslovenia, España, Estados Unidos de América, Estonia, Finlandia, Francia, Grecia, Hungría, Irlanda, Islandia, Italia, Letonia, Liechtenstein, Lituania, Luxemburgo, Malta, Noruega, Países Bajos (Reino de los), Polonia, Portugal, Reino Unido de Gran Bretaña e Irlanda del Norte, Rumania, Suecia, Suiza y Unión Europea.

⁷ Australia, Belarús, Canadá, Federación de Rusia, Japón, Mónaco, Nueva Zelandia, Türkiye y Ucrania.

⁸ Pueden consultarse en <https://unfccc.int/ghg-inventories-annex-i-parties/2023>.

II. Situación de la presentación de informes

A. Puntualidad y exhaustividad de los informes

5. De conformidad con las directrices de la Convención Marco para los inventarios de las Partes del anexo I⁹, estas Partes deben presentar todos los años un IIN y los cuadros del FCI con datos desde el año de base hasta dos años antes del año de presentación. En 2023, las 43 Partes del anexo I presentaron los datos sobre sus GEI correspondientes al período 1990-2021¹⁰.

6. Al 15 de abril de 2023, se habían recibido los cuadros del FCI de 37 Partes y los IIN de 39 Partes. Transcurridas seis semanas desde esa fecha, se habían recibido los cuadros del FCI y los IIN de las 43 Partes. Tras la presentación inicial, tres Partes enviaron una versión revisada de sus cuadros del FCI y tres Partes presentaron un nuevo IIN. Australia presentó cuadros comunes con su inventario nacional de GEI de 2023; por tanto, los datos relativos al país que figuran en este documento se han extraído de los cuadros del FCI más recientes de su inventario de GEI de 2022. En el cuadro 1 se muestran las fechas de la presentación inicial de los cuadros del FCI.

Cuadro 1

Presentación de los inventarios de gases de efecto invernadero de las Partes del anexo I en 2023

<i>Parte</i>	<i>Fecha de presentación de los cuadros del FCI^a</i>	<i>Parte</i>	<i>Fecha de presentación de los cuadros del FCI^a</i>
Alemania	26 de abril de 2023	Islandia	15 de abril de 2023
Australia	16 de septiembre de 2022	Italia	12 de abril de 2023
Austria	13 de abril de 2023	Japón	20 de abril de 2023
Belarús	14 de abril de 2023	Letonia	12 de abril de 2023
Bélgica	14 de abril de 2023	Liechtenstein	13 de abril de 2023
Bulgaria	12 de abril de 2023	Lituania	5 de abril de 2023
Canadá	14 de abril de 2023	Luxemburgo	13 de abril de 2023
Chequia	26 de abril de 2023	Malta	30 de marzo de 2023
Chipre	12 de abril de 2023	Mónaco	11 de abril de 2023
Croacia	13 de abril de 2023	Noruega	15 de marzo de 2023
Dinamarca	14 de abril de 2023	Nueva Zelandia	13 de abril de 2023
Eslovaquia	13 de abril de 2023	Países Bajos (Reino de los)	14 de abril de 2023
Estonia	13 de abril de 2023	Polonia	28 de marzo de 2023
Eslovenia	12 de abril de 2023	Portugal	3 de abril de 2023
España	14 de abril de 2023	Reino Unido	14 de abril de 2023

⁹ Decisión 24/CP.19, anexo I.

¹⁰ A menos que se indique otra cosa, para algunas Partes se utilizan datos del año de base en lugar de los datos de 1990. Las Partes que pueden utilizar un año de base diferente de 1990 de conformidad con las decisiones 9/CP.2 y 11/CP.4 son Bulgaria (1988), Eslovenia (1986), Hungría (promedio de 1985 a 1987), Polonia (1988) y Rumania (1989).

<i>Parte</i>	<i>Fecha de presentación de los cuadros del FCF^a</i>	<i>Parte</i>	<i>Fecha de presentación de los cuadros del FCF^a</i>
Estados Unidos	14 de abril de 2023	Rumania	6 de abril de 2023
Federación de Rusia	18 de abril de 2023	Suecia	6 de abril de 2023
Finlandia	12 de abril de 2023	Suiza	13 de abril de 2023
Francia	25 de abril de 2023	Türkiye	14 de abril de 2023
Grecia	13 de abril de 2023	Ucrania	18 de mayo de 2023
Hungría	15 de abril de 2023	Unión Europea	15 de abril de 2023
Irlanda	14 de abril de 2023		

^a Las fechas de presentación de los IIN pueden ser diferentes.

B. Nuevos cálculos

7. De conformidad con las directrices de la Convención Marco para los inventarios de las Partes del anexo I, estas Partes deberían, en caso necesario, efectuar nuevos cálculos para mejorar la calidad de las estimaciones relativas a las emisiones y garantizar la coherencia de las series cronológicas.

8. En 2023, las 43 Partes del anexo I informaron de nuevos cálculos que afectaban a las estimaciones de sus emisiones de GEI correspondientes a 1990 (véase el cuadro 2). Los nuevos cálculos respondían a cambios en los datos de actividad, los factores de emisión y las metodologías utilizadas. La variación del total de las emisiones agregadas de GEI sin el sector UTS fue inferior al 1 % en el caso de 34 Partes y superior al 2 % en el de 2 Partes. La variación del total de las emisiones agregadas de GEI con el sector UTS fue inferior al 1 % en el caso de 21 Partes y superior al 2 % en el de 9 Partes.

Cuadro 2

Efecto de los nuevos cálculos de los inventarios realizados por las Partes del anexo I en 2023

<i>Parte</i>	<i>Efecto en las estimaciones de las emisiones de GEI de 1990, sin el sector UTS (en porcentaje)</i>	<i>Efecto en las estimaciones de las emisiones de GEI de 1990, con el sector UTS (en porcentaje)</i>
Alemania	0,75	1,44
Australia	0,46	1,75
Austria	0,80	0,73
Belarús	-0,08	-0,10
Bélgica	0,11	0,11
Bulgaria	0,42	2,25
Canadá	-1,03	-1,33
Chequia	0,92	1,15
Chipre	-0,09	2,79
Croacia	0,19	3,26
Dinamarca	0,55	0,53
Eslovaquia	0,50	0,55
Eslovenia	0,90	1,01
España	-0,83	-0,12
Estados Unidos	0,53	0,24
Estonia	0,25	-1,17

<i>Parte</i>	<i>Efecto en las estimaciones de las emisiones de GEI de 1990, sin el sector UTS (en porcentaje)</i>	<i>Efecto en las estimaciones de las emisiones de GEI de 1990, con el sector UTS (en porcentaje)</i>
Federación de Rusia	0,12	0,003
Finlandia	0,10	-21,35
Francia	-1,16	0,10
Grecia	0,52	0,39
Hungría	-0,13	-0,17
Irlanda	1,50	1,04
Islandia	0,21	3,25
Italia	0,30	0,34
Japón	-0,04	0,12
Letonia	0,60	0,48
Liechtenstein	0,51	0,48
Lituania	0,57	1,08
Luxemburgo	-0,08	-1,27
Malta	1,04	1,05
Mónaco	-0,27	-0,27
Noruega	-1,40	-0,01
Nueva Zelandia	-0,73	1,32
Países Bajos (Reino de los)	0,99	1,18
Polonia	-0,27	-0,49
Portugal	1,15	1,04
Reino Unido	1,17	0,90
Rumania	0,96	0,75
Suecia	0,05	-27,86
Suiza	2,55	3,20
Türkiye	-0,09	-6,69
Ucrania	0,04	0,05
Unión Europea	-13,75	-14,42

9. En el cuadro 3 se comparan las estimaciones del total de las emisiones agregadas de GEI de 1990 que figuran en los inventarios de GEI presentados por las Partes del anexo I en 2022 y en 2023.

Cuadro 3

Comparación de las estimaciones comunicadas en 2022 y en 2023 del total de las emisiones agregadas de gases de efecto invernadero de 1990 de las Partes del anexo I

	<i>Estimación comunicada en 2022</i>	<i>Estimación comunicada en 2023</i>	<i>Explicación de la diferencia entre las estimaciones de 2022 y 2023</i>
Total de las emisiones agregadas de GEI sin el sector UTS (Gt de CO₂ eq)			
Todas las Partes del anexo I	19,23	19,28	Efecto agregado de los nuevos cálculos de los inventarios de las distintas Partes del anexo I
Partes del anexo I con economías en transición	5,80	5,81	Nuevos cálculos de los inventarios (por ejemplo de Chequia, Eslovenia y Rumania)

	<i>Estimación comunicada en 2022</i>	<i>Estimación comunicada en 2023</i>	<i>Explicación de la diferencia entre las estimaciones de 2022 y 2023</i>
Partes del anexo I que no son economías en transición	13,43	13,47	Nuevos cálculos de los inventarios (por ejemplo de Irlanda, el Reino Unido y Suiza)
Total de las emisiones agregadas de GEI con el sector UTS (Gt de CO₂ eq)			
Todas las Partes del anexo I	18,05	18,06	Efecto agregado de los nuevos cálculos de los inventarios de las distintas Partes del anexo I
Partes del anexo I con economías en transición	5,55	5,56	Nuevos cálculos de los inventarios (por ejemplo de Bulgaria, Chequia y Croacia)
Partes del anexo I que no son economías en transición	12,50	12,51	Nuevos cálculos de los inventarios (por ejemplo de Chipre, Islandia y Suiza)

III. Panorama general de las tendencias y fuentes de las emisiones en las Partes del anexo I

A. Total de las emisiones agregadas de gases de efecto invernadero

10. Desde 1990 hasta 2021, el total de las emisiones agregadas de GEI del conjunto de las Partes del anexo I sin incluir el sector UTS disminuyó un 17,4 %, pasando de 19.279,12 Mt de CO₂ eq a 15.928,92 Mt de CO₂ eq. En el mismo período, el total de las emisiones agregadas de GEI con inclusión del sector UTS disminuyó un 21,1 %, pasando de 18.064,77 Mt de CO₂ eq a 14.247,17 Mt de CO₂ eq. De 2000 a 2021, las emisiones de GEI sin y con el sector UTS disminuyeron un 11,6 % y un 12,0 %, respectivamente. Entre 2020 y 2021, las emisiones de GEI sin incluir el sector UTS aumentaron un 4,5 % y las emisiones de GEI con inclusión de ese sector aumentaron un 6,0 %.

11. En las Partes del anexo I con economías en transición, las emisiones de GEI en el período comprendido entre 1990 y 2021 disminuyeron un 40,5 % sin incluir el sector UTS y un 48,8 % con inclusión de ese sector. De 2000 a 2021, las emisiones de GEI sin y con el sector UTS aumentaron un 2,6 % y un 5,7 %, respectivamente. Entre 2020 y 2021, las emisiones de GEI sin incluir el sector UTS aumentaron un 4,8 % y las emisiones de GEI con inclusión de ese sector aumentaron un 9,2 %.

12. En las demás Partes del anexo I, las emisiones de GEI en el período comprendido entre 1990 y 2021 disminuyeron un 7,4 % sin incluir el sector UTS y un 8,8 % con inclusión de ese sector. De 2000 a 2021, las emisiones de GEI sin y con el sector UTS disminuyeron un 14,9 % y un 15,6 %, respectivamente. Entre 2020 y 2021, las emisiones de GEI sin y con el sector UTS disminuyeron un 4,4 % y un 5,3 %, respectivamente.

13. En las figuras 1 y 2 se muestra la evolución, desde 1990 hasta 2021, del total de las emisiones agregadas de GEI de las Partes del anexo I con economías en transición, de las demás Partes del anexo I y del conjunto de ambas.

Figura 1
Emisiones de gases de efecto invernadero de las Partes del anexo I, 1990-2021

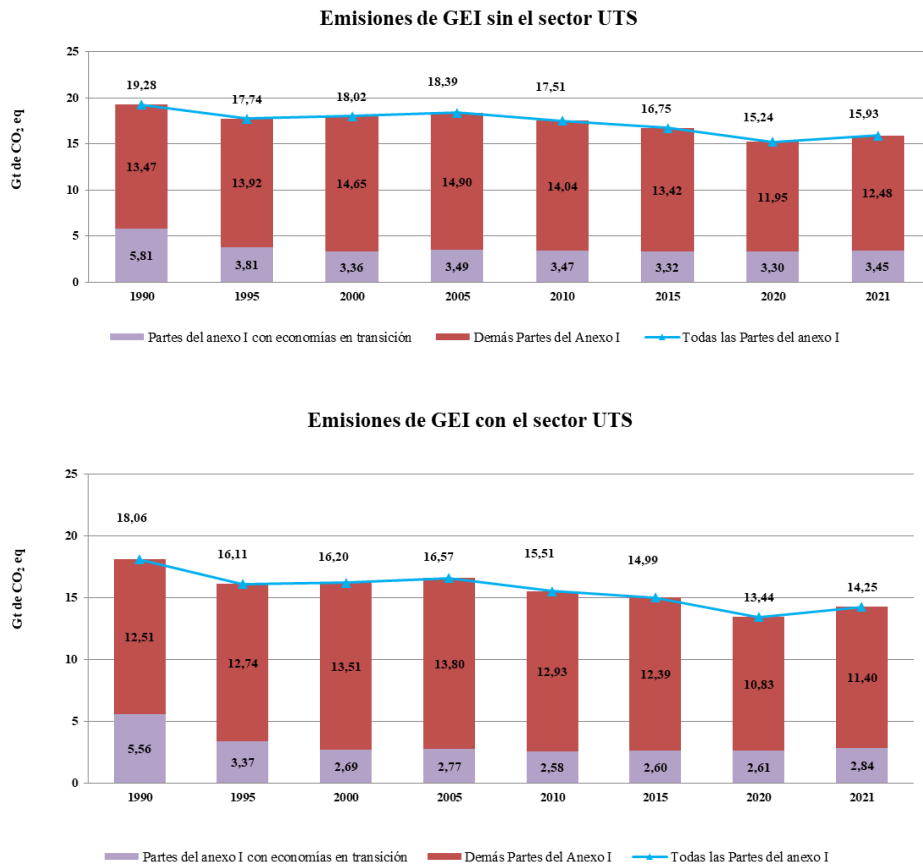
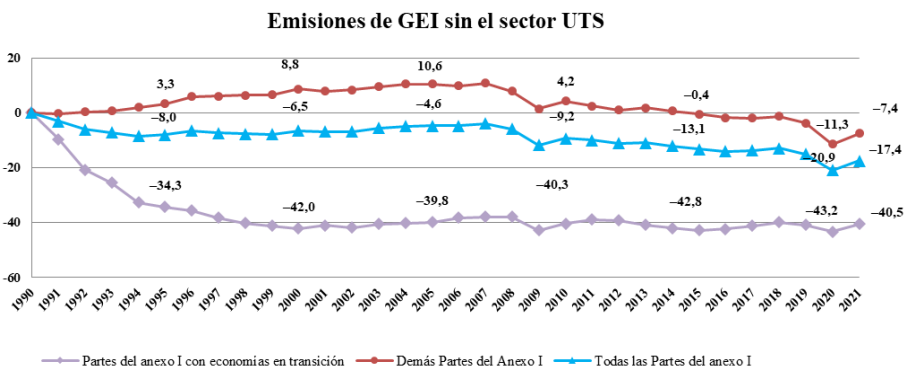
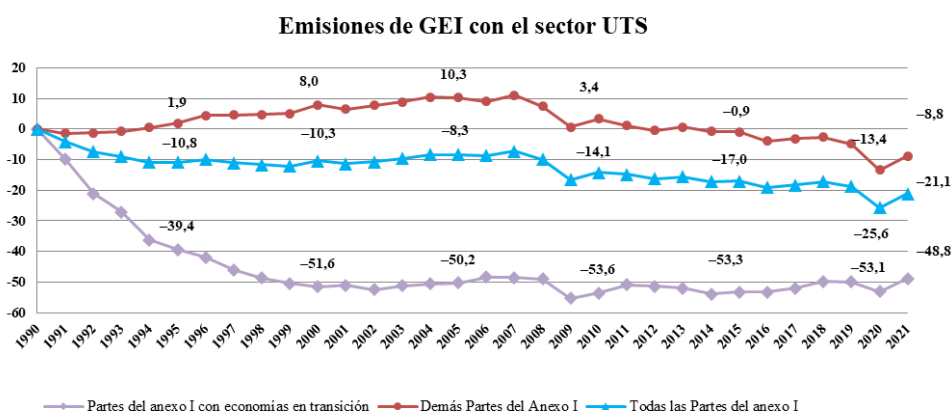


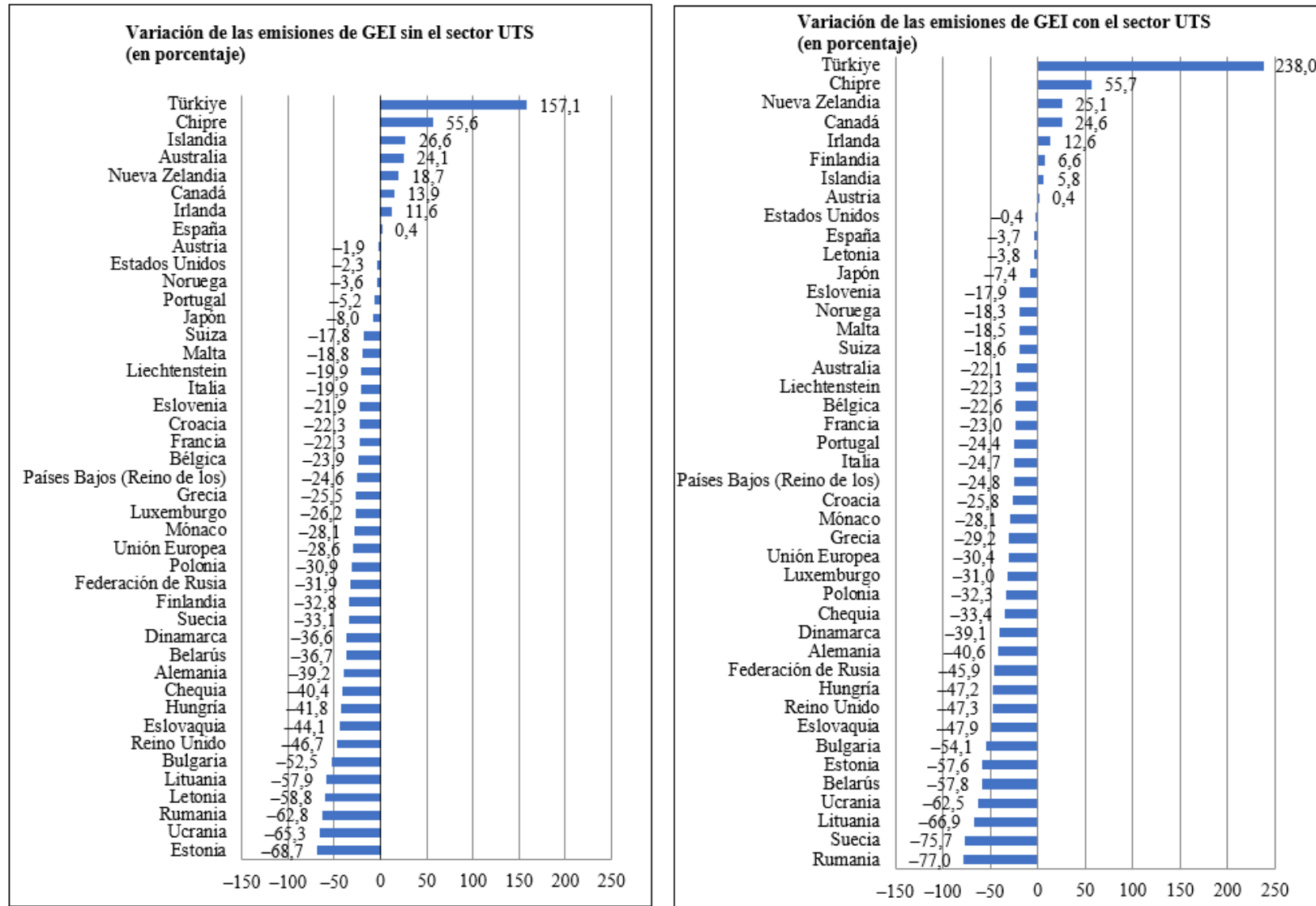
Figura 2
Variación porcentual de las emisiones de gases de efecto invernadero de las Partes del anexo I, 1990-2021





14. La variación del total de las emisiones agregadas de GEI en el período comprendido entre 1990 y 2021 fue muy dispar entre las distintas Partes (véase la figura 3). La mayor disminución de las emisiones sin incluir el sector UTS se registró en Estonia (-68,7 %), mientras que la mayor disminución de las emisiones con inclusión de ese sector se registró en Rumania (-77,0 %). El mayor aumento de las emisiones, tanto sin el sector UTS como con él, se registró en Türkiye (+157,1 % y +238,0 %, respectivamente).

Figura 3
Variación del total de las emisiones agregadas de cada Parte del anexo I, 1990-2021



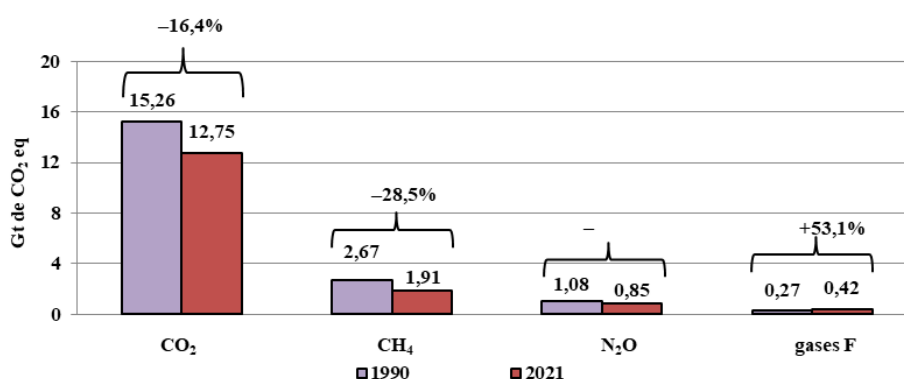
B. Emisiones de gases de efecto invernadero desglosadas por gas

15. El principal contribuyente a las emisiones totales durante el período comprendido entre 1990 y 2021 fue el CO₂, que representó el 79,1 % de las emisiones en 1990 y el 80,1 % en 2021. El segundo mayor contribuyente fue el CH₄, que representó el 13,9 % de las emisiones en 1990 y el 12,0 % en 2021, y el tercero fue el N₂O, que representó el 5,6 % de las emisiones en 1990 y el 5,4 % en 2021. Los gases F representaron el 1,4 % del total de las emisiones de GEI en 1990 y el 2,6 % en 2021.

16. En la figura 4 se muestra la contribución de cada uno de los GEI al total de las emisiones, sin el sector UTS, en 1990 y 2021. También se muestra la variación de las emisiones totales de los distintos GEI entre 1990 y 2021. Las emisiones de CO₂, CH₄ y N₂O disminuyeron, mientras que las de gases F aumentaron un 53,1 %.

Figura 4

Emisiones de gases de efecto invernadero de las Partes del anexo I, sin el sector de uso de la tierra, cambio de uso de la tierra y silvicultura, desglosadas por gas, en 1990 y 2021



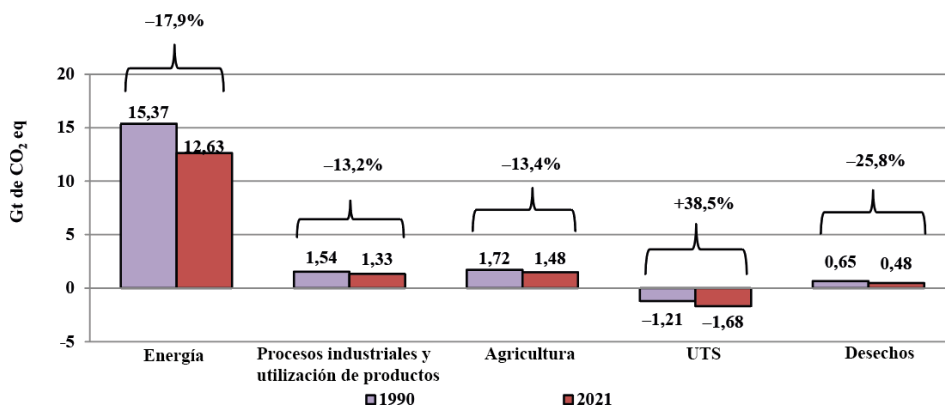
17. Entre 2020 y 2021, las emisiones de CO₂, N₂O y gases F aumentaron un 5,6 %, un 1,2 % y un 0,9 % respectivamente, mientras que las emisiones de CH₄ disminuyeron un 0,3 %.

C. Emisiones de gases de efecto invernadero desglosadas por sector

18. Entre 1990 y 2021 disminuyeron las emisiones de todos los sectores (véase la figura 5). El sector en que se registró la mayor reducción relativa de las emisiones (-25,8 %) fue el de los desechos, seguido por el de la energía, el de la agricultura y el de los procesos industriales y la utilización de productos. En el mismo período, la absorción neta de GEI por el sector UTS aumentó un 38,5 %, pasando de -1.214,35 Mt de CO₂ eq a -1.681,75 Mt de CO₂ eq.

19. Entre 2020 y 2021, las emisiones de los sectores de la energía, de los procesos industriales y la utilización de productos y de la agricultura aumentaron un 5,4 %, un 3,2 % y un 0,2 %, respectivamente, mientras que las emisiones del sector de los desechos disminuyeron un 0,9 %. La absorción neta de GEI por el sector UTS disminuyó un 7,0 %.

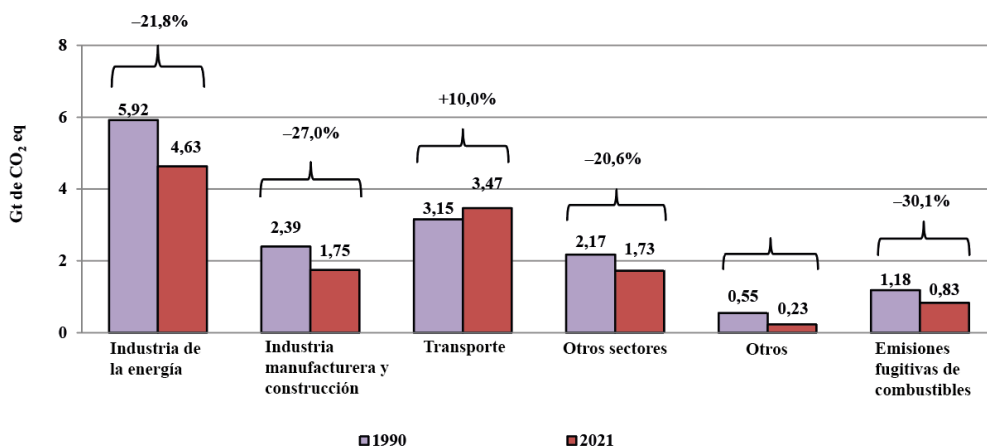
Figura 5
Emisiones y absorción de gases de efecto invernadero de las Partes del anexo I por sector, en 1990 y 2021



Nota: En esta figura no se incluye el sector “otros” porque su contribución al total de las emisiones de GEI fue muy reducida. Las emisiones de este sector aumentaron un 15,6 % entre 1990 y 2021.

20. Dentro del sector de la energía, entre 1990 y 2021 las emisiones de GEI disminuyeron en todos los subsectores salvo en el del transporte, en el que aumentaron un 10,0 % (véase la figura 6). La mayor reducción relativa de las emisiones (del 58,7 %) se registró en el subsector “otros”.

Figura 6
Emisiones de gases de efecto invernadero de las Partes del anexo I en el sector de la energía, en 1990 y 2021



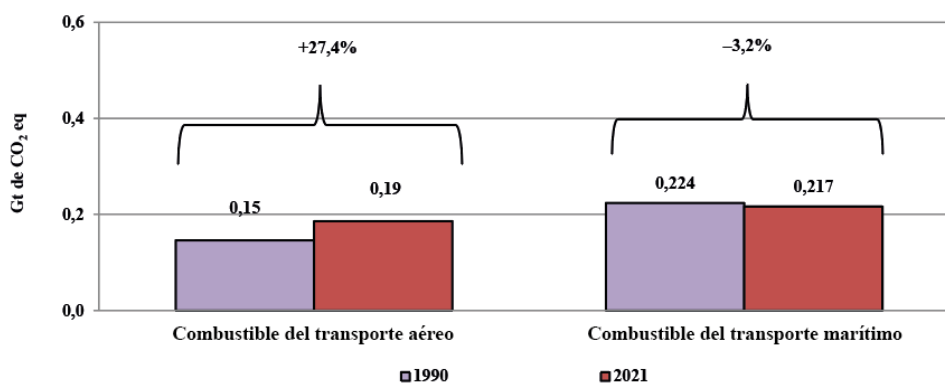
Nota: En esta figura no se incluye el subsector “transporte y almacenamiento de CO₂” porque su contribución al total de las emisiones de GEI fue muy reducida. Las emisiones de este subsector aumentaron un 12.807,9 % entre 1990 y 2021.

21. Entre 2020 y 2021, las emisiones de la industria de la energía, la industria manufacturera y de la construcción, el transporte, otros sectores y el subsector “otros” aumentaron un 5,6 %, un 4,9 %, un 8,5 %, un 2,2 % y un 6,9 %, respectivamente. En el mismo período, las emisiones fugitivas de combustibles disminuyeron un 0,3 %.

22. Entre 1990 y 2021, las emisiones procedentes del combustible utilizado en el transporte aéreo y marítimo internacional aumentaron un 27,4 % en el caso del transporte aéreo y disminuyeron un 3,2 % en el del transporte marítimo (véase la figura 7).

Figura 7

Emisiones de gases de efecto invernadero de las Partes del anexo I procedentes del combustible utilizado en el transporte aéreo y marítimo internacional, en 1990 y 2021



23. Entre 2020 y 2021, las emisiones procedentes del combustible utilizado en el transporte aéreo y marítimo internacional aumentaron un 20,0 % en el caso del transporte aéreo y un 2,5 % en el del transporte marítimo.

24. En el cuadro 4 se presenta una comparación de las variaciones porcentuales del total de las emisiones agregadas de GEI, entre 1990 y el último año del que se informaba, que las Partes del anexo I consignaron en sus inventarios de 2022 y 2023 y se explican las diferencias entre las estimaciones.

Cuadro 4

Comparación de las variaciones del total de las emisiones agregadas de gases de efecto invernadero de las Partes del anexo I comunicadas en 2022 y 2023

	<i>Estimación comunicada en 2022</i>	<i>Estimación comunicada en 2023</i>	<i>Explicación de la diferencia entre las estimaciones de 2022 y las de 2023</i>
Variación del total de las emisiones agregadas de GEI sin el sector UTS entre 1990 y el último año del que se informaba (en porcentaje)			
Todas las Partes del anexo I	-20,94	-17,38	Efecto combinado de las variaciones en las distintas Partes del anexo I
Partes del anexo I con economías en transición	-43,28	-40,53	Aumentos de las emisiones entre 2020 y 2021 y nuevos cálculos de los inventarios (por ejemplo de la Federación de Rusia, Polonia y Rumania)
Partes del anexo I que no son economías en transición	-11,30	-7,40	Aumentos de las emisiones entre 2020 y 2021 y nuevos cálculos de los inventarios (por ejemplo de los Estados Unidos, Italia y Türkiye)
Variación del total de las emisiones agregadas de GEI con el sector UTS entre 1990 y el último año del que se informaba (en porcentaje)			
Todas las Partes del anexo I	-25,64	-21,13	Efecto combinado de las variaciones en las distintas Partes del anexo I
Partes del anexo I con economías en transición	-53,11	-48,83	Aumentos de las emisiones entre 2020 y 2021 y nuevos cálculos de los inventarios (por ejemplo de Bulgaria, la Federación de Rusia y Polonia)

	<i>Estimación comunicada en 2022</i>	<i>Estimación comunicada en 2023</i>	<i>Explicación de la diferencia entre las estimaciones de 2022 y las de 2023</i>
Partes del anexo I que no son economías en transición	-13,44	-8,82	Aumentos de las emisiones entre 2020 y 2021 y nuevos cálculos de los inventarios (por ejemplo del Canadá, el Japón y el Reino Unido)

D. Datos sobre las emisiones de las distintas Partes del anexo I

25. En los cuadros 5 a 17 se presentan datos detallados sobre las emisiones de GEI de las distintas Partes del anexo I. En los cuadros 5 y 6 se consigna el total de las emisiones agregadas de GEI sin y con las emisiones y absorciones del sector UTS; en los cuadros 7 a 12 se proporcionan datos sobre las emisiones de CO₂, CH₄ y N₂O (sin y con las emisiones y absorciones del sector UTS); en el cuadro 13 figuran las emisiones de gases F; en los cuadros 14 a 16 se presentan las emisiones y absorciones del sector UTS; y en el cuadro 17 se consignan las emisiones indirectas de CO₂.

26. Se utiliza un guion (-) para indicar que no se disponía de datos sobre las emisiones o que se consignaron claves de notación como “NO”, “NE”, “NA”, “IE” o “C”. Los valores negativos representan absorciones; los valores positivos representan emisiones.

27. Los datos sobre la variación de las emisiones entre 1990 y 2021 se calcularon utilizando valores exactos (no redondeados) y, por tanto, pueden diferir de los porcentajes que se calculen con los números redondeados consignados en los cuadros.

Cuadro 5

Total de emisiones antropógenas agregadas de CO₂, CH₄, N₂O y gases F sin las emisiones y absorciones del sector del uso de la tierra, el cambio de uso de la tierra y la silvicultura

<i>Parte</i>	<i>kt de CO₂ eq</i>					<i>Variación entre 1990 y 2021 (en porcentaje)</i>
	<i>1990</i>	<i>2000</i>	<i>2010</i>	<i>2020</i>	<i>2021</i>	
Alemania	1 251 225	1 040 192	932 379	730 923	760 358	-39,2
Australia	425 624	489 529	536 894	528 149	528 149	24,1
Austria	79 047	80 619	84 693	73 911	77 532	-1,9
Belarús ^a	145 340	81 146	91 884	89 940	91 988	-36,7
Bélgica	145 844	148 877	133 644	107 273	110 952	-23,9
Bulgaria ^{a b}	113 622	57 387	59 383	47 985	53 917	-52,5
Canadá	588 603	719 464	701 868	658 788	670 428	13,9
Chequia ^a	198 775	151 139	140 168	113 072	118 382	-40,4
Chipre	5 572	8 306	9 456	8 503	8 670	55,6
Croacia ^a	31 454	25 654	28 171	23 907	24 446	-22,3
Dinamarca	71 821	72 662	65 857	44 484	45 516	-36,6
Eslovaquia ^a	73 739	48 986	45 767	37.188	41 226	-44,1
Eslovenia ^{a b}	20 632	18 769	19 798	15 975	16 106	-21,9
España	287 710	383 276	354 652	272 244	288 848	0,4
Estados Unidos	6 487 331	7 369 163	7 058 198	6 025 974	6 340 228	-2,3
Estonia ^a	40 276	17 453	21 112	11 407	12 615	-68,7
Federación de Rusia ^{a d}	3 166 579	1 895 001	2 019 393	2 061 110	2 156 599	-31,9
Finlandia	71 088	70 137	75 556	47 756	47 799	-32,8
Francia	540 831	548 715	511 153	398 297	420 061	-22,3
Grecia	103 986	126 659	119 160	75 464	77 489	-25,5
Hungría ^{a b}	110 373	75 378	66 534	62 965	64 218	-41,8

Parte	kt de CO ₂ eq					Variación entre 1990 y 2021 (en porcentaje)
	1990	2000	2010	2020	2021	
Irlanda	55 643	69 712	63 032	59 056	62 110	11,6
Islandia	3 682	4 154	4 906	4 521	4 662	26,6
Italia	521 480	559 978	523 466	384 970	417 591	-19,9
Japón	1 269 334	1 373 303	1 300 047	1 144 932	1 168 094	-8,0
Letonia ^a	26 023	10 168	11 858	10 483	10 725	-58,8
Liechtenstein	230	248	229	181	184	-19,9
Lituania ^a	48 135	19 494	20 742	20 166	20 252	-57,9
Luxemburgo	12 722	9 635	12 159	9 030	9 391	-26,2
Malta	2 626	2 750	2 962	2 112	2 134	-18,8
Mónaco	102	106	88	70	74	-28,1
Noruega	50 712	54 074	54 925	49 215	48 902	-3,6
Nueva Zelanda	64 720	74 850	77 328	77 331	76 825	18,7
Países Bajos (Reino de los)	221 781	219 455	214 237	164 368	167 153	-24,6
Polonia ^{a b}	577 665	393 993	407 237	371 312	399 438	-30,9
Portugal	59 473	82 420	69 530	58 029	56 359	-5,2
Reino Unido	806 302	723 920	615 725	408 965	429 489	-46,7
Rumania ^{a b}	310 278	142 238	126 670	112 036	115 403	-62,8
Suecia	71 478	68 349	64 376	46 214	47 817	-33,1
Suiza	54 934	53 839	55 307	43 790	45 136	-17,8
Türkiye ^e	219 526	298 917	398 793	523 991	564 390	157,1
Ucrania ^a	942 800	427 917	407 346	318 035	327 259	-65,3
Unión Europea ^c	4 860 553	4 446 889	4 176 794	3 300 464	3.468 394	-28,6
<i>Número de Partes en las que las emisiones disminuyeron más de un 1 %:</i>						35
<i>Número de Partes en las que las emisiones variaron en un rango de -1 % a +1 %:</i>						1
<i>Número de Partes en las que las emisiones aumentaron más de un 1 %:</i>						7

^a Parte con economía en transición.

^b Para las siguientes Partes se utilizan datos del año de base definido en las decisiones 9/CP.2 y 11/CP.4 en lugar de datos de 1990: Bulgaria (1988), Eslovenia (1986), Hungría (promedio de 1985 a 1987), Polonia (1988) y Rumania (1989).

^c Las estimaciones de las emisiones de la Unión Europea se refieren al conjunto de sus 27 Estados miembros y se consignan por separado de las de cada uno de ellos.

^d Información proporcionada por la Federación de Rusia. La Asamblea General trató la cuestión del estatuto de la República Autónoma de Crimea y la ciudad de Sebastopol en la resolución 68/262, de 27 de marzo de 2014.

^e En la decisión 26/CP.7 se invitó a las Partes a reconocer las circunstancias especiales de Türkiye, que la colocaban en una situación diferente a la de otras Partes del anexo I.

Cuadro 6

Total de emisiones antropógenas agregadas de CO₂, CH₄, N₂O y gases F con las emisiones y absorciones del sector del uso de la tierra, el cambio de uso de la tierra y la silvicultura

Parte	kt de CO ₂ eq					Variación entre 1990 y 2021 (en porcentaje)
	1990	2000	2010	2020	2021	
Alemania	1 287 200	1 040 041	929 723	735 120	764 356	-40,6
Australia	626 254	555 490	603 248	488 004	488 004	-22,1
Austria	66 840	66 335	64 934	68 689	67 131	0,4
Belarús ^a	115 941	46 508	45 738	52 492	48 915	-57,8
Bélgica	142 908	147 191	133 282	106 938	110 627	-22,6

Parte	kt de CO ₂ eq					Variación entre 1990 y 2021 (en porcentaje)
	1990	2000	2010	2020	2021	
Bulgaria ^{a b}	97 510	40 304	47 506	38 579	44 773	-54,1
Canadá	524 096	681 687	683 695	645 401	653 126	24,6
Chequia ^a	190 190	141 971	133 013	124 340	126 740	-33,4
Chipre	5 419	8 164	9 191	8 204	8 435	55,7
Croacia ^a	25 142	18 958	21 283	18 240	18 644	-25,8
Dinamarca	78 752	77 866	68 411	47 622	47 972	-39,1
Eslovaquia ^a	64 406	39 591	40 554	29 493	33 569	-47,9
Eslovenia ^{a b}	15 842	12 569	12 631	12 832	13 001	-17,9
España	253 814	339 880	310 507	228 150	244 326	-3,7
Estados Unidos	5 606 377	6 533 375	6 307 177	5 249 805	5 586 003	-0,4
Estonia ^a	36 581	12 775	15 629	13 916	15 498	-57,6
Federación de Rusia ^a	3 089 163	1 421 744	1 321 327	1 503 550	1 671 775	-45,9
Finlandia	45 281	45 685	49 529	38 643	48 286	6,6
Francia	523 910	527 645	470 209	376 061	403 272	-23,0
Grecia	101 738	124 140	115 768	70 049	72 013	-29,2
Hungría ^{a b}	107 975	74 279	61 702	55 856	57 020	-47,2
Irlanda	61 652	77 038	70 088	66 099	69 448	12,6
Islandia	13 292	13 758	14 503	13 942	14 060	5,8
Italia	517 992	538 424	481 781	352 425	390 118	-24,7
Japón	1 206 062	1 289 218	1 229 193	1 093 339	1 116 400	-7,4
Letonia ^a	13 633	-1 683	9 829	11 285	13 120	-3,8
Liechtenstein	237	273	250	186	184	-22,3
Lituania ^a	42 787	10 014	10 376	13 530	14 161	-66,9
Luxemburgo	12 731	9 020	11 954	8 582	8 785	-31,0
Malta	2 618	2 745	2 974	2 120	2 134	-18,5
Mónaco	102	106	88	70	74	-28,1
Noruega	40 884	35 388	31 091	30 042	33 405	-18,3
Nueva Zelanda	44 549	48 061	48 103	54 089	55 746	25,1
Países Bajos (Reino de los)	228 018	225 149	219 332	168 510	171 466	-24,8
Polonia ^{a b}	560 075	359 424	374 275	352 355	379 344	-32,3
Portugal	66 611	80 374	62 969	53 322	50 338	-24,4
Reino Unido	817 454	730 246	617 482	410 224	430 654	-47,3
Rumania ^{a b}	288 016	109 316	89 434	61 629	66 145	-77,0
Suecia	25 143	20 143	14 088	4 927	6 106	-75,7
Suiza	53 170	59 104	52 500	42 363	43 261	-18,6
Türkiye ^d	153 015	230 865	326 913	467 043	517 244	238,0
Ucrania ^a	911 394	405 005	398 349	317 632	341 489	-62,5
Unión Europea ^c	4 651 758	4 142 748	3 824 204	3 059 426	3 238 409	-30,4
<i>Número de Partes en las que las emisiones disminuyeron más de un 1 %:</i>						<i>34</i>
<i>Número de Partes en las que las emisiones variaron en un rango de -1 % a +1 %:</i>						<i>2</i>
<i>Número de Partes en las que las emisiones aumentaron más de un 1 %:</i>						<i>7</i>

^a Parte con economía en transición.

^b Para las siguientes Partes se utilizan datos del año de base definido en las decisiones 9/CP 2 y 11/CP 4 en lugar de datos de 1990: Bulgaria (1988), Eslovenia (1986), Hungría (promedio de 1985 a 1987), Polonia (1988) y Rumania (1989).

^c Las estimaciones de las emisiones de la Unión Europea se refieren al conjunto de sus 27 Estados miembros y se consignan por separado de las de cada uno de ellos.

^d En la decisión 26/CP.7 se invitó a las Partes a reconocer las circunstancias especiales de Türkiye, que la colocaban en una situación diferente a la de otras Partes del anexo I.

Cuadro 7

Total de emisiones antropógenas de CO₂ sin las emisiones y absorciones del sector del uso de la tierra, el cambio de uso de la tierra y la silvicultura

Parte	kt					Variación entre 1990 y 2021 (en porcentaje)
	1990	2000	2010	2020	2021	
Alemania	1 054 741	898 938	831 130	647 252	678 799	-35,6
Australia	278 154	349 635	405 103	400 333	400 333	43,9
Austria	62 167	66 172	72 017	62 121	66 019	6,2
Belarús ^a	108 345	54 906	62 445	59 056	60 938	-43,8
Bélgica	120 293	126 722	114 604	91 101	95 668	-20,5
Bulgaria ^{a b}	89 565	45 413	47 808	36 534	42 282	-52,8
Canadá	458 503	567 096	556 062	522 845	537 174	17,2
Chequia ^a	164 250	127 236	117 491	91 697	96 665	-41,1
Chipre	4 645	7 105	8 101	6 911	7 029	51,3
Croacia ^a	22 975	19 660	21 018	16 871	17 411	-24,2
Dinamarca	54 771	55 641	50 718	29 966	31 306	-42,8
Eslovaquia ^a	61 473	41 139	38 409	31 097	35 167	-42,8
Eslovenia ^{a b}	16 767	15 054	16 460	12 855	13 060	-22,1
España	230 500	310 071	282 937	213 625	230 269	-0,1
Estados Unidos	5 120 957	6 010 136	5 679 715	4 714 628	5 032 213	-1,7
Estonia ^a	36 920	15 482	18 975	9 239	10 420	-71,8
Federación de Rusia ^a	2 536 248	1 479 142	1 632 783	1 632 929	1 711 993	-32,5
Finlandia	56 914	57 010	64 081	37 735	37 947	-33,3
Francia	399 166	416 290	390 494	296 195	320 908	-19,6
Grecia	83 438	102 973	97 354	55 620	57 556	-31,0
Hungría ^{a b}	85 539	58 506	52 087	47 335	48 564	-43,2
Irlanda	32 944	45 249	41 793	35 124	37 547	14,0
Islandia	2 223	2 933	3 627	3 340	3 510	57,9
Italia	438 904	470 524	436 534	303 281	337 230	-23,2
Japón	1 157 196	1 263 755	1 214 708	1 039 796	1 062 129	-8,2
Letonia ^a	19 663	7 083	8 555	7 000	7 240	-63,2
Liechtenstein	199	217	191	142	146	-26,7
Lituania ^a	35 738	11 843	13 803	13 539	13 830	-61,3
Luxemburgo	11 816	8 704	11 198	8 068	8 430	-28,7
Malta	2 427	2 468	2 603	1 597	1 607	-33,8
Mónaco	98	100	76	61	64	-34,2
Noruega	34 422	41 121	45 354	40 890	40 663	18,1
Nueva Zelanda	25 503	32 246	34 810	34 237	34 318	34,6
Países Bajos (Reino de los)	162 665	172 016	182 359	136 685	139 907	-14,0
Polonia ^{a b}	471 415	317 452	334 225	302 437	331 077	-29,8
Portugal	45 279	65 611	52 934	41 695	39 938	-11,8
Reino Unido	603 666	570 546	513 843	327 164	348 410	-42,3
Rumania ^{a b}	208 974	93 334	86 094	74 027	77 191	-63,1

Parte	kt					Variación entre 1990 y 2021 (en porcentaje)
	1990	2000	2010	2020	2021	
Suecia	57 510	54 930	53 120	36 686	38 525	-33,0
Suiza	44 161	43 614	45 043	34 235	35 787	-19,0
Türkiye ^d	151 615	229 937	316 193	412 927	452 703	198,6
Ucrania ^a	706 227	285 674	294 366	206 824	210 153	-70,2
Unión Europea ^c	3 873 588	3 607 844	3 440 713	2 638 543	2 814 422	-27,3
Número de Partes en las que las emisiones disminuyeron más de un 1 %:						33
Número de Partes en las que las emisiones variaron en un rango de -1 % a +1 %:						1
Número de Partes en las que las emisiones aumentaron más de un 1 %:						9

^a Parte con economía en transición.

^b Para las siguientes Partes se utilizan datos del año de base definido en las decisiones 9/CP.2 y 11/CP.4 en lugar de datos de 1990: Bulgaria (1988), Eslovenia (1986), Hungría (promedio de 1985 a 1987), Polonia (1988) y Rumania (1989).

^c Las estimaciones de las emisiones de la Unión Europea se refieren al conjunto de sus 27 Estados miembros y se consignan por separado de las de cada uno de ellos.

^d En la decisión 26/CP.7 se invitó a las Partes a reconocer las circunstancias especiales de Türkiye, que la colocaban en una situación diferente a la de otras Partes del anexo I.

Cuadro 8

Total de emisiones antropógenas de CO₂ con las emisiones y absorciones del sector del uso de la tierra, el cambio de uso de la tierra y la silvicultura

Parte	kt					Variación entre 1990 y 2021 (en porcentaje)
	1990	2000	2010	2020	2021	
Alemania	1 083 501	891 603	820 839	643 742	675 066	-37,7
Australia	454 228	389 018	446 578	343 712	343 712	-24,3
Austria	49 820	51 744	52 107	56 757	55 478	11,4
Belarús ^a	78 921	20 239	16 277	21 550	17 834	-77,4
Bélgica	117 351	124 993	114 144	90 662	95 240	-18,8
Bulgaria ^{a b}	73 110	27 918	35 724	26 875	32 689	-55,3
Canadá	392 835	528 142	536 787	508 621	519 003	32,1
Chequia ^a	155 569	117 993	110 238	102 912	105 007	-32,5
Chipre	4 492	6 955	7 834	6 611	6 785	51,0
Croacia ^a	16 618	12 763	14 032	11 030	11 487	-30,9
Dinamarca	61 345	60 510	52 950	32 775	33 432	-45,5
Eslovaquia ^a	52 009	31 651	33 141	23 336	27 457	-47,2
Eslovenia ^{a b}	11 908	8 789	9 240	9 674	9 918	-16,7
España	195 769	265 843	238 364	169 216	185 287	-5,4
Estados Unidos	4 182 102	5 108 124	4 872 349	3 862 094	4 200 174	0,4
Estonia ^a	32 912	10 486	13 160	11 400	12 955	-60,6
Federación de Rusia ^a	2 428 209	971 449	901 485	1 039 199	1 180 164	-51,4
Finlandia	27 916	29 264	35 094	25 972	35 799	28,2
Francia	378 749	391 829	346 815	271 754	301 800	-20,3
Grecia	81 115	100 197	93 928	50 169	51 903	-36,0
Hungría ^{a b}	83 093	57 334	47 215	40 184	41 323	-50,3
Irlanda	38 256	51 834	47 524	41 130	43 826	14,6
Islandia	7 984	8 708	9 450	9 006	9 152	14,6
Italia	433 214	447 552	394 075	269 900	308 306	-28,8

Parte	kt					Variación entre 1990 y 2021 (en porcentaje)
	1990	2000	2010	2020	2021	
Japón	1 092 853	1 178 808	1 143 221	987 725	1 009 951	-7,6
Letonia ^a	6 264	-5 819	5 468	6 394	8 197	30,9
Liechtenstein	206	242	211	146	146	-29,3
Lituania ^a	30 274	2 249	3 306	6 768	7 592	-74,9
Luxemburgo	11 814	8 079	10 974	7 612	7 816	-33,8
Malta	2 419	2 463	2 614	1 605	1 607	-33,6
Mónaco	98	100	76	60	64	-34,2
Noruega	24 191	22 016	21 084	21 268	24 712	2,2
Nueva Zelanda	4 937	4 978	5 137	10 639	12 960	162,5
Países Bajos (Reino de los)	168 498	177 346	187 106	140 500	143 892	-14,6
Polonia ^{a b}	452 063	281 687	300 354	281 653	309 233	-31,6
Portugal	50 984	62 678	45 347	36 283	33 064	-35,1
Reino Unido	607 337	569 665	508 589	321 430	342 591	-43,6
Rumania ^{a b}	186 526	60 218	48 609	23 541	27 861	-85,1
Suecia	9 542	5 077	1 278	-6 159	-4 765	-149,9
Suiza	42 313	48 819	42 177	32 747	33 850	-20,0
Türkiye ^d	84 978	161 590	244 194	355 680	404 283	375,8
Ucrania ^a	674 590	262 468	285 135	205 763	224 202	-66,8
Unión Europea ^c	3 639 185	3 279 370	3 065 555	2 375 167	2 560 899	-29,6
<i>Número de Partes en las que las emisiones disminuyeron más de un 1 %:</i>						32
<i>Número de Partes en las que las emisiones variaron en un rango de -1 % a +1 %:</i>						1
<i>Número de Partes en las que las emisiones aumentaron más de un 1 %:</i>						10

^a Parte con economía en transición.

^b Para las siguientes Partes se utilizan datos del año de base definido en las decisiones 9/CP.2 y 11/CP.4 en lugar de datos de 1990: Bulgaria (1988), Eslovenia (1986), Hungría (promedio de 1985 a 1987), Polonia (1988) y Rumania (1989).

^c Las estimaciones de las emisiones de la Unión Europea se refieren al conjunto de sus 27 Estados miembros y se consignan por separado de las de cada uno de ellos.

^d En la decisión 26/CP.7 se invitó a las Partes a reconocer las circunstancias especiales de Türkiye, que la colocaban en una situación diferente a la de otras Partes del anexo I.

Cuadro 9

Total de emisiones antropógenas de CH₄ sin las emisiones y absorciones del sector del uso de la tierra, el cambio de uso de la tierra y la silvicultura

Parte	kt de CO ₂ eq					Variación entre 1990 y 2021 (en porcentaje)
	1990	2000	2010	2020	2021	
Alemania	132 606	96 046	60 100	47 051	45 688	-65,5
Australia	125 133	118 052	104 768	97 304	97 304	-22,2
Austria	11 319	9 218	7 836	6 503	6 499	-42,6
Belarús ^a	20 770	15 093	16 728	17 678	17 876	-13,9
Bélgica	12 900	11 444	9 123	7 972	7 870	-39,0
Bulgaria ^{a b}	15 189	8 496	7 586	6 407	6 561	-56,8
Canadá	83 914	110 824	107 761	91 380	90 510	7,9
Chequia ^a	26 814	17 615	15 710	13 098	13 224	-50,7
Chipre	776	938	974	1 065	1 097	41,3
Croacia ^a	4 821	3 735	4 420	4 002	3 887	-19,4

Parte	kt de CO ₂ eq					Variación entre 1990 y 2021 (en porcentaje)
	1990	2000	2010	2020	2021	
Dinamarca	9 161	9 632	9 015	8 613	8 645	-5,6
Eslovaquia ^a	8 177	5 414	4 380	3 700	3 701	-54,7
Eslovenia ^{a b}	2 911	2 790	2 431	2 131	2 085	-28,4
España	40 973	46 910	43 790	41 467	41 492	1,3
Estados Unidos	868 661	809 526	808 184	742 249	727 445	-16,3
Estonia ^a	2 152	1 324	1 298	1 145	1 153	-46,4
Federación de Rusia ^a	438 513	304 963	296 461	299 884	314 778	-28,2
Finlandia	8 611	7 364	5 993	4 938	4 819	-44,0
Francia	79 256	80 045	73 731	63 774	62 196	-21,5
Grecia	12 527	13 244	12 432	10 959	11 323	-9,6
Hungría ^{a b}	14 574	11 521	9 781	9 207	9 207	-36,8
Irlanda	16 138	16 886	14 535	17 287	17 650	9,4
Islandia	718	755	755	652	654	-8,9
Italia	54 975	57 706	52 690	47 513	47 087	-14,3
Japón	44 542	37 286	31 073	27 380	27 361	-38,6
Letonia ^a	4 061	2 108	2 003	1 898	1 890	-53,5
Liechtenstein	22	19	21	22	22	1,2
Lituania ^a	7 808	4 339	4 093	3 322	3 301	-57,7
Luxemburgo	677	665	673	668	663	-2,0
Malta	140	213	166	233	242	73,0
Mónaco	2	1	1	1	1	-69,9
Noruega	6 982	6 920	6 248	5 288	5 257	-24,7
Nueva Zelanda	32 581	35 368	33 984	33 404	33 019	1,3
Países Bajos (Reino de los)	35 731	27 117	21 681	18 974	18 715	-47,6
Polonia ^{a b}	76 317	52 447	47 759	43 188	42 705	-44,0
Portugal	10 736	12 453	11 442	10 235	10 273	-4,3
Reino Unido	145 316	118 800	70 128	52 266	51 739	-64,4
Rumania ^{a b}	74 067	35 996	29 799	26 341	25 785	-65,2
Suecia	8 297	7 658	5 833	4 589	4 520	-45,5
Suiza	6 513	5 739	5 581	5 093	5 104	-21,6
Türkiye ^d	42 488	43 667	51 645	63 894	64 020	50,7
Ucrania ^a	182 892	118 324	84 818	71 699	71 537	-60,9
Unión Europea ^c	648 412	542 790	458 734	405 669	401 659	-38,1
<i>Número de Partes en las que las emisiones disminuyeron más de un 1 %:</i>						35
<i>Número de Partes en las que las emisiones variaron en un rango de -1 % a +1 %:</i>						0
<i>Número de Partes en las que las emisiones aumentaron más de un 1 %:</i>						8

^a Parte con economía en transición.

^b Para las siguientes Partes se utilizan datos del año de base definido en las decisiones 9/CP.2 y 11/CP.4 en lugar de datos de 1990: Bulgaria (1988), Eslovenia (1986), Hungría (promedio de 1985 a 1987), Polonia (1988) y Rumania (1989).

^c Las estimaciones de las emisiones de la Unión Europea se refieren al conjunto de sus 27 Estados miembros y se consignan por separado de las de cada uno de ellos.

^d En la decisión 26/CP.7 se invitó a las Partes a reconocer las circunstancias especiales de Türkiye, que la colocaban en una situación diferente a la de otras Partes del anexo I.

Cuadro 10

Total de emisiones antropógenas de CH₄ con las emisiones y absorciones del sector del uso de la tierra, el cambio de uso de la tierra y la silvicultura

Parte	kt de CO ₂ eq					Variación entre 1990 y 2021 (en porcentaje)
	1990	2000	2010	2020	2021	
Alemania	138 936	102 370	66 607	53 613	52 255	-62,4
Australia	144 871	139 578	123 938	110 093	110 093	-24,0
Austria	11 346	9 245	7 862	6 530	6 526	-42,5
Belarús ^a	20 778	15 103	16 733	17 702	17 893	-13,9
Bélgica	12 900	11 444	9 123	7 972	7 870	-39,0
Bulgaria ^{a b}	15 190	8 647	7 603	6 421	6 703	-55,9
Canadá	84 672	111 590	108 482	91 911	91 062	7,5
Chequia ^a	26 870	17 661	15 771	13 132	13 233	-50,8
Chipre	776	943	974	1 065	1 103	42,0
Croacia ^a	4 823	3 843	4 422	4 038	3 894	-19,3
Dinamarca	9 455	9 915	9 297	8 902	8 935	-5,5
Eslovaquia ^a	8 189	5 444	4 402	3 727	3 721	-54,6
Eslovenia ^{a b}	2 912	2 790	2 431	2 131	2 085	-28,4
España	41 324	47 238	43 888	41 548	41 662	0,8
Estados Unidos	922 167	867 769	860 382	807 665	793 415	-14,0
Estonia ^a	2 225	1 399	1 373	1 220	1 228	-44,8
Federación de Rusia ^a	458 969	324 136	317 955	321 761	343 307	-25,2
Finlandia	10 305	8 871	7 085	5 793	5 670	-45,0
Francia	80 382	81 833	74 938	64 913	63 387	-21,1
Grecia	12 597	13 477	12 450	10 980	11 477	-8,9
Hungría ^{a b}	14 598	11 549	9 791	9 219	9 220	-36,8
Irlanda	16 645	17 378	15 380	17 919	18 276	9,8
Islandia	4 566	4 584	4 529	4 406	4 409	-3,4
Italia	56 416	58 506	53 083	47 885	48 065	-14,8
Japón	44 646	37 374	31 151	27 450	27 438	-38,5
Letonia ^a	4 585	2 643	2 539	2 743	2 758	-39,8
Liechtenstein	22	19	21	22	22	1,2
Lituania ^a	7 812	4 343	4 094	3 322	3 301	-57,7
Luxemburgo	677	665	673	668	663	-2,0
Malta	140	213	166	233	242	72,9
Mónaco	2	1	1	1	1	-69,9
Noruega	7 171	7 116	6 450	5 498	5 468	-23,8
Nueva Zelanda	32 649	35 437	34 075	33 492	33 052	1,2
Países Bajos (Reino de los)	36 037	27 397	21 938	19 219	18 960	-47,4
Polonia ^{a b}	76 372	52 490	47 774	43 247	42 712	-44,1
Portugal	11 554	12 762	11 737	10 353	10 522	-8,9
Reino Unido	150 887	124 328	75 729	57 959	57 433	-61,9
Rumania ^{a b}	74 067	36 002	29 799	26 349	25 789	-65,2
Suecia	8 839	8 184	6 310	5 052	4 991	-43,5
Suiza	6 544	5 755	5 595	5 106	5 118	-21,8

Parte	kt de CO ₂ eq					Variación entre 1990 y 2021 (en porcentaje)
	1990	2000	2010	2020	2021	
Türkiye ^d	42 564	43 827	51 668	64 003	64 717	52,0
Ucrania ^a	182 929	118 341	84 856	71 994	71 546	-60,9
Unión Europea ^c	662 597	556 713	470 923	417 556	414 553	-37,4
Número de Partes en las que las emisiones disminuyeron más de un 1 %:						35
Número de Partes en las que las emisiones variaron en un rango de -1 % a +1 %:						1
Número de Partes en las que las emisiones aumentaron más de un 1 %:						7

^a Parte con economía en transición.

^b Para las siguientes Partes se utilizan datos del año de base definido en las decisiones 9/CP.2 y 11/CP.4 en lugar de datos de 1990: Bulgaria (1988), Eslovenia (1986), Hungría (promedio de 1985 a 1987), Polonia (1988) y Rumania (1989).

^c Las estimaciones de las emisiones de la Unión Europea se refieren al conjunto de sus 27 Estados miembros y se consignan por separado de las de cada uno de ellos.

^d En la decisión 26/CP.7 se invitó a las Partes a reconocer las circunstancias especiales de Türkiye, que la colocaban en una situación diferente a la de otras Partes del anexo I.

Cuadro 11

Total de emisiones antropógenas de N₂O sin las emisiones y absorciones del sector del uso de la tierra, el cambio de uso de la tierra y la silvicultura

Parte	kt de CO ₂ eq					Variación entre 1990 y 2021 (en porcentaje)
	1990	2000	2010	2020	2021	
Alemania	51 554	32 472	27 449	24 922	24 767	-52,0
Australia	16 085	19 089	19 538	18 587	18 587	15,6
Austria	4 011	3 871	2 994	3 089	3 123	-22,1
Belarús ^a	16 224	11 103	12 599	12 978	12 938	-20,3
Bélgica	8 950	9 071	6 696	4 787	4 733	-47,1
Bulgaria ^{a,b}	8 865	3 439	3 554	4 234	4 312	-51,4
Canadá	34 431	30 901	28 006	31 523	30 231	-12,2
Chequia ^a	7 624	5 373	4 399	4 472	4 684	-38,6
Chipre	148	192	169	173	174	17,5
Croacia ^a	2 530	2 195	2 155	1 450	1 440	-43,1
Dinamarca	7 845	6 572	5 248	5 465	5 193	-33,8
Eslovaquia ^a	3 806	2 308	2 366	1 722	1 664	-56,3
Eslovenia ^{a,b}	735	752	648	685	671	-8,7
España	12 578	14 785	12 011	12 031	11 831	-5,9
Estados Unidos	406 281	411 168	411 267	388 903	393 279	-3,2
Estonia ^a	1 204	570	665	841	849	-29,5
Federación de Rusia ^a	139 337	73 500	72 078	86 475	88 401	-36,6
Finlandia	5 508	5 039	4 136	4 156	4 171	-24,3
Francia	51 258	41 083	28 971	26 049	26 031	-49,2
Grecia	6 856	5 867	5 035	3 931	3 817	-44,3
Hungría ^{a,b}	9 920	4 811	3 309	4 462	4 486	-54,8
Irlanda	6 525	6 871	5 583	5 926	6 147	-5,8
Islandia	295	287	254	245	249	-15,6
Italia	24 193	26 923	18 090	17 346	17 193	-28,9
Japón	32 218	30 181	22 729	19 680	19 460	-39,6
Letonia ^a	2 299	914	1 087	1 336	1 333	-42,0

Parte	kt de CO ₂ eq					Variación entre 1990 y 2021 (en porcentaje)
	1990	2000	2010	2020	2021	
Liechtenstein	9	8	8	8	8	-10,6
Lituania ^a	4 588	3 289	2 593	2 794	2 595	-43,4
Luxemburgo	229	236	233	239	244	6,7
Malta	59	63	57	57	56	-5,6
Mónaco	2	3	4	3	3	27,7
Noruega	3 645	3 394	2 183	2 065	2 069	-43,2
Nueva Zelanda	5 707	6 881	7 390	8 140	7 938	39,1
Países Bajos (Reino de los)	16 078	14 334	7 811	7 459	7 155	-55,5
Polonia ^{a b}	29 801	22 886	19 601	20 470	20 617	-30,8
Portugal	3 458	3 978	3 194	2 965	2 939	-15,0
Reino Unido	42 525	25 227	19 314	17 438	17 906	-57,9
Rumania ^{a b}	23 231	11 326	9 814	9 756	10 465	-55,0
Suecia	5 049	4 575	4 124	3 953	3 850	-23,7
Suiza	4 014	3 671	3 236	2 948	2 845	-29,1
Türkiye ^d	24 951	24 775	27 447	40 491	40 306	61,5
Ucrania ^a	53 446	23 787	27 381	37 718	43 619	-18,4
Unión Europea ^c	288 825	233 624	181 841	174 621	174 381	-39,6
Número de Partes en las que las emisiones disminuyeron más de un 1 %:						37
Número de Partes en las que las emisiones variaron en un rango de -1 % a +1 %:						0
Número de Partes en las que las emisiones aumentaron más de un 1 %:						6

^a Parte con economía en transición.

^b Para las siguientes Partes se utilizan datos del año de base definido en las decisiones 9/CP.2 y 11/CP.4 en lugar de datos de 1990: Bulgaria (1988), Eslovenia (1986), Hungría (promedio de 1985 a 1987), Polonia (1988) y Rumania (1989).

^c Las estimaciones de las emisiones de la Unión Europea se refieren al conjunto de sus 27 Estados miembros y se consignan por separado de las de cada uno de ellos.

^d En la decisión 26/CP.7 se invitó a las Partes a reconocer las circunstancias especiales de Türkiye, que la colocaban en una situación diferente a la de otras Partes del anexo I.

Cuadro 12

Total de emisiones antropógenas de N₂O con las emisiones y absorciones del sector del uso de la tierra, el cambio de uso de la tierra y la silvicultura

Parte	kt de CO ₂ eq					Variación entre 1990 y 2021 (en porcentaje)
	1990	2000	2010	2020	2021	
Alemania	52 440	33 332	28 576	26 068	25 931	-50,6
Australia	20 903	24 142	25 247	22 272	22 272	6,5
Austria	4 124	3 988	3 118	3 204	3 235	-21,6
Belarús ^a	16 241	11 123	12 616	13 011	12 952	-20,3
Bélgica	8 956	9 113	6 794	4 891	4 836	-46,0
Bulgaria ^{a b}	9 207	3 700	3 745	4 473	4 619	-49,8
Canadá	34 834	31 312	28 388	31 829	30 547	-12,3
Chequia ^a	7 664	5 402	4 436	4 492	4 691	-38,8
Chipre	148	194	171	174	177	20,1
Croacia ^a	2 573	2 289	2 251	1 588	1 555	-39,6
Dinamarca	7 908	6 623	5 287	5 505	5 233	-33,8
Eslovaquia ^a	3 924	2 370	2 399	1 759	1 696	-56,8

Parte	kt de CO ₂ eq					Variación entre 1990 y 2021 (en porcentaje)
	1990	2000	2010	2020	2021	
Eslovenia ^{a b}	803	816	701	723	707	-11,9
España	13 061	15 289	12 341	12 266	12 121	-7,2
Estados Unidos	410 676	419 148	415 414	399 853	405 122	-1,4
Estonia ^a	1 443	812	923	1 113	1 121	-22,3
Federación de Rusia ^a	149 504	88 764	83 816	100 769	106 876	-28,5
Finlandia	7 006	6 827	6 004	5 951	5 955	-15,0
Francia	53 628	42 686	30 499	27 115	27 160	-49,4
Grecia	6 862	5 891	5 051	3 945	3 841	-44,0
Hungría ^{a b}	9 944	4 855	3 339	4 492	4 516	-54,6
Irlanda	6 716	7 120	6 063	6 330	6 580	-2,0
Islandia	295	287	255	246	250	-15,4
Italia	24 954	27 541	18 472	17 811	17 666	-29,2
Japón	33 184	30 954	23 283	20 087	19 867	-40,1
Letonia ^a	2 784	1 430	1 609	1 899	1 903	-31,7
Liechtenstein	9	9	9	9	9	-9,5
Lituania ^a	4 701	3 399	2 723	2 928	2 742	-41,7
Luxemburgo	239	246	250	248	253	5,7
Malta	60	63	57	57	57	-5,1
Mónaco	2	3	4	3	3	27,3
Noruega	3 858	3 617	2 416	2 305	2 311	-40,1
Nueva Zelanda	6 033	7 291	7 747	8 408	8 185	35,7
Países Bajos (Reino de los)	16 176	14 420	7 902	7 541	7 238	-55,3
Polonia ^{a b}	31 508	24 039	20 494	22 237	22 359	-29,0
Portugal	4 073	4 556	3 925	3 553	3 543	-13,0
Reino Unido	44 435	26 908	20 725	18 737	19 195	-56,8
Rumania ^{a b}	23 417	11 513	10 063	9 826	10 533	-55,0
Suecia	6 140	5 697	5 202	5 049	4 958	-19,2
Suiza	4 066	3 715	3 282	2 996	2 894	-28,8
Türkiye ^d	25 001	24 910	27 543	40 681	40 883	63,5
Ucrania ^a	53 639	24 065	27 578	38 080	43 791	-18,4
Unión Europea ^c	300 247	244 035	192 219	185 072	185 025	-38,4
<i>Número de Partes en las que las emisiones disminuyeron más de un 1 %:</i>						37
<i>Número de Partes en las que las emisiones variaron en un rango de -1 % a +1 %:</i>						0
<i>Número de Partes en las que las emisiones aumentaron más de un 1 %:</i>						6

^a Parte con economía en transición.

^b Para las siguientes Partes se utilizan datos del año de base definido en las decisiones 9/CP.2 y 11/CP.4 en lugar de datos de 1990: Bulgaria (1988), Eslovenia (1986), Hungría (promedio de 1985 a 1987), Polonia (1988) y Rumania (1989).

^c Las estimaciones de las emisiones de la Unión Europea se refieren al conjunto de sus 27 Estados miembros y se consignan por separado de las de cada uno de ellos.

^d En la decisión 26/CP.7 se invitó a las Partes a reconocer las circunstancias especiales de Türkiye, que la colocaban en una situación diferente a la de otras Partes del anexo I.

Cuadro 13
Total de emisiones antropógenas agregadas de gases F

Parte	kt de CO ₂ eq					Variación entre 1990 y 2021 (en porcentaje)
	1990	2000	2010	2020	2021	
Alemania	12 324	12 735	13 701	11 697	11 104	-9,9
Australia	6 252	2 752	7 484	11 926	11 926	90,7
Austria	1 550	1 358	1 846	2 198	1 892	22,0
Belarús ^a	–	43	112	228	236	–
Bélgica	3 701	1 641	3 220	3 412	2 680	-27,6
Bulgaria ^{a b}	3	39	434	810	763	>10 000,0
Canadá	11 755	10 643	10 038	13 040	12 513	6,5
Chequia ^a	87	916	2 568	3 804	3 808	4 286,4
Chipre	3	72	212	354	370	>10 000,0
Croacia ^a	1 128	63	578	1 584	1 709	51,5
Dinamarca	44	817	876	440	372	750,5
Eslovaquia ^a	283	125	612	669	695	145,6
Eslovenia ^{a b}	220	173	259	303	291	32,4
España	3 659	11 511	15 914	5 121	5 255	43,6
Estados Unidos	91 432	138 333	159 032	180 194	187 292	104,8
Estonia ^a	–	77	173	183	193	–
Federación de Rusia ^a	52 481	37 396	18 072	41 821	41 427	-21,1
Finlandia	54	723	1 346	927	862	1 487,4
Francia	11 151	11 297	17 957	12 279	10 925	-2,0
Grecia	1 165	4 575	4 339	4 955	4 792	311,3
Hungría ^{a b}	341	541	1 357	1 961	1 961	475,4
Irlanda	36	706	1 121	720	766	2 057,0
Islandia	446	179	269	285	249	-44,2
Italia	3 408	4 824	16 151	16 829	16 081	371,9
Japón	35 378	42 082	31 537	58 076	59 144	67,2
Letonia ^a	–	63	214	249	262	–
Liechtenstein	0,0001	4	8	9	8	>10 000,0
Lituania ^a	–	22	253	512	525	–
Luxemburgo	1	30	56	55	54	5 835,9
Malta	0,01	6	137	226	229	>10 000,0
Mónaco	0,08	2	6	6	6	6 852,4
Noruega	5 663	2 639	1 140	971	914	-83,9
Nueva Zelanda	930	355	1 143	1 549	1 550	66,6
Países Bajos (Reino de los)	7 308	5 987	2 386	1 250	1 376	-81,2
Polonia ^{a b}	132	1 207	5 652	5 217	5 040	3 709,1
Portugal	–	378	1 960	3 134	3 210	–
Reino Unido	14 795	9 345	12 439	12 097	11 435	-22,7
Rumania ^{a b}	4 006	1 583	962	1 913	1 962	-51,0
Suecia	622	1 186	1 298	985	922	48,3
Suiza	246	815	1 447	1 513	1 399	468,8

Parte	kt de CO ₂ eq					Variación entre 1990 y 2021 (en porcentaje)
	1990	2000	2010	2020	2021	
Türkiye ^d	473	538	3 507	6 680	7 361	1 456,8
Ucrania ^a	236	132	780	1 795	1 950	726,9
Unión Europea ^c	49 729	62 631	95 507	81 631	77 933	56,7
Número de Partes en las que las emisiones disminuyeron más de un 1 %:						9
Número de Partes en las que las emisiones variaron en un rango de -1 % a +1 %:						0
Número de Partes en las que las emisiones aumentaron más de un 1 %:						29

^a Parte con economía en transición.

^b Para las siguientes Partes se utilizan datos del año de base definido en las decisiones 9/CP.2 y 11/CP.4 en lugar de datos de 1990: Bulgaria (1988), Eslovenia (1986), Hungría (promedio de 1985 a 1987), Polonia (1988) y Rumania (1989).

^c Las estimaciones de las emisiones de la Unión Europea se refieren al conjunto de sus 27 Estados miembros y se consignan por separado de las de cada uno de ellos.

^d En la decisión 26/CP.7 se invitó a las Partes a reconocer las circunstancias especiales de Türkiye, que la colocaban en una situación diferente a la de otras Partes del anexo I.

Cuadro 14

Emisiones y absorciones antropógenas netas de CO₂ del sector del uso de la tierra, el cambio de uso de la tierra y la silvicultura

Parte	kt					Variación entre 1990 y 2021 (en porcentaje)
	1990	2000	2010	2020	2021	
Alemania	28 760	-7 335	-10 290	-3 511	-3 733	-113,0
Australia	176 073	39 383	41 475	-56 621	-56 621	-132,2
Austria	-12 347	-14 428	-19 910	-5 364	-10 541	-14,6
Belarús ^a	-29 424	-34 667	-46 168	-37 505	-43 104	46,5
Bélgica	-2 942	-1 729	-460	-439	-428	-85,5
Bulgaria ^{a,b}	-16 455	-17 496	-12 085	-9 659	-9 593	-41,7
Canadá	-65 668	-38 954	-19 276	-14 224	-18 171	-72,3
Chequia ^a	-8 682	-9 243	-7 252	11 214	8 342	-196,1
Chipre	-153	-149	-267	-300	-245	59,8
Croacia ^a	-6 357	-6 897	-6 986	-5 841	-5 924	-6,8
Dinamarca	6 574	4 869	2 233	2 809	2 125	-67,7
Eslovaquia ^a	-9 464	-9 488	-5 268	-7 760	-7 710	-18,5
Eslovenia ^{a,b}	-4 859	-6 265	-7 220	-3 181	-3 142	-35,3
España	-34 731	-44 228	-44 573	-44 410	-44 982	29,5
Estados Unidos	-938 856	-902 012	-807 367	-852 534	-832 039	-11,4
Estonia ^a	-4 007	-4 995	-5 815	2 162	2 535	-163,3
Federación de Rusia ^a	-108 039	-507 694	-731 298	-593 730	-531 829	392,3
Finlandia	-28 999	-27 746	-28 987	-11 763	-2 149	-92,6
Francia	-20 417	-24 462	-43 679	-24 441	-19 109	-6,4
Grecia	-2 324	-2 776	-3 426	-5 451	-5 654	143,3
Hungría ^{a,b}	-3 075	-1 172	-4 872	-7 152	-7 241	135,5
Irlanda	5 311	6 584	5 730	6 006	6 279	18,2
Islandia	5 761	5 775	5 822	5 666	5 642	-2,1
Italia	-5 690	-22 972	-42 459	-33 381	-28 924	408,3
Japón	-64 342	-84 947	-71 486	-52 071	-52 178	-18,9
Letonia ^a	-13 399	-12 901	-3 087	-606	956	-107,1

Parte	kt					Variación entre 1990 y 2021 (en porcentaje)
	1990	2000	2010	2020	2021	
Liechtenstein	7	25	21	4	-0,1	-100,7
Lituania ^a	-5 464	-9 594	-10 497	-6 771	-6 238	14,2
Luxemburgo	-1	-625	-223	-456	-614	>10 000,0
Malta	-8	-5	11	8	0,06	-100,7
Mónaco	-0,1	-0,1	-0,1	-0,07	-0,1	-36,5
Noruega	-10 231	-19 105	-24 270	-19 623	-15 951	55,9
Nueva Zelanda	-20 565	-27 268	-29 674	-23 598	-21 358	3,9
Países Bajos (Reino de los)	5 833	5 330	4 748	3 816	3 985	-31,7
Polonia ^{a b}	-19 352	-35 765	-33 870	-20 784	-21 845	12,9
Portugal	5 705	-2 934	-7 587	-5 412	-6 875	-220,5
Reino Unido	3 671	-882	-5 255	-5 734	-5 819	-258,5
Rumania ^{a b}	-22 448	-33 116	-37 485	-50 486	-49 330	119,8
Suecia	-47 968	-49 853	-51 843	-42 845	-43 290	-9,8
Suiza	-1 848	5 205	-2 867	-1 488	-1 937	4,8
Türkiye ^d	-66 637	-68 347	-71 999	-57 246	-48 420	-27,3
Ucrania ^a	-31 637	-23 206	-9 231	-1 060	14 049	-144,4
Unión Europea ^c	-234 403	-328 474	-375 158	-263 376	-253 523	8,2
Número de Partes en las que las emisiones disminuyeron más de un 1 %:						27
Número de Partes en las que las emisiones variaron en un rango de -1 % a +1 %:						0
Número de Partes en las que las emisiones aumentaron más de un 1 %:						16

^a Parte con economía en transición.

^b Para las siguientes Partes se utilizan datos del año de base definido en las decisiones 9/CP.2 y 11/CP.4 en lugar de datos de 1990: Bulgaria (1988), Eslovenia (1986), Hungría (promedio de 1985 a 1987), Polonia (1988) y Rumania (1989).

^c Las estimaciones de las emisiones de la Unión Europea se refieren al conjunto de sus 27 Estados miembros y se consignan por separado de las de cada uno de ellos.

^d En la decisión 26/CP.7 se invitó a las Partes a reconocer las circunstancias especiales de Türkiye, que la colocaban en una situación diferente a la de otras Partes del anexo I.

Cuadro 15

Emisiones antropógenas de CH₄ del sector del uso de la tierra, el cambio de uso de la tierra y la silvicultura

Parte	kt de CO ₂ eq					Variación entre 1990 y 2021 (en porcentaje)
	1990	2000	2010	2020	2021	
Alemania	6 330	6 323	6 507	6 561	6 567	3,7
Australia	19 737	21 525	19 170	12 790	12 790	-35,2
Austria	27	27	27	27	27	-0,2
Belarús ^a	8	9	5	24	17	114,5
Bélgica	0,1	0,0005	-	-	0,3	107,0
Bulgaria ^{a b}	1	151	17	14	142	>10 000,0
Canadá	758	765	721	532	553	-27,1
Chequia ^a	57	46	61	33	9	-84,6
Chipre	0,03	4	1	0,4	5	>10 000,0
Croacia ^a	1	109	2	36	7	373,8
Dinamarca	294	283	282	289	291	-1,0
Eslovaquia ^a	12	30	22	27	20	59,1

Parte	kt de CO ₂ eq					Variación entre 1990 y 2021 (en porcentaje)
	1990	2000	2010	2020	2021	
Eslovenia ^{a b}	1	0,3	0,1	0,2	0,1	-94,2
España	351	328	98	81	170	-51,7
Estados Unidos	53 506	58 243	52 198	65 416	65 970	23,3
Estonia ^a	73	75	75	76	75	3,0
Federación de Rusia ^a	20 456	19 173	21 494	21 877	28 529	39,5
Finlandia	1 693	1 507	1 092	855	851	-49,7
Francia	1 126	1 788	1 206	1 139	1 191	5,8
Grecia	70	233	18	21	154	118,9
Hungría ^{a b}	24	29	10	12	13	-46,8
Irlanda	507	493	845	632	626	23,6
Islandia	3 848	3 829	3 773	3 754	3 755	-2,4
Italia	1 440	800	392	371	978	-32,1
Japón	104	88	78	70	76	-26,8
Letonia ^a	523	535	536	845	868	65,9
Liechtenstein	-	-	-	-	-	-
Lituania ^a	3	4	2	0,4	0,1	-97,4
Luxemburgo	-	-	-	-	-	-
Malta	0,03	0,03	-	-	-	-
Mónaco	-	-	-	-	-	-
Noruega	189	196	203	210	211	11,7
Nueva Zelanda	68	69	91	87	33	-52,3
Países Bajos (Reino de los)	306,5	279,4	256,9	245,4	244,9	-20,1
Polonia ^{a b}	55	43	14	59	8	-86,0
Portugal	818	309	295	117	249	-69,5
Reino Unido	5 571	5 528	5 601	5 693	5 694	2,2
Rumania ^{a b}	0,2	6	0,4	9	4	2 055,4
Suecia	542	526	477	463	471	-13,1
Suiza	32	16	14	13	14	-57,4
Türkiye ^d	76	160	23	109	697	815,1
Ucrania ^a	38	16	38	295	9	-75,6
Unión Europea ^c	14 186	13 922	12 189	11 887	12 895	-9,1
<i>Número de Partes en las que las emisiones disminuyeron más de un 1 %:</i>						20
<i>Número de Partes en las que las emisiones variaron en un rango de -1 % a +1 %:</i>						1
<i>Número de Partes en las que las emisiones aumentaron más de un 1 %:</i>						18

^a Parte con economía en transición.

^b Para las siguientes Partes se utilizan datos del año de base definido en las decisiones 9/CP.2 y 11/CP.4 en lugar de datos de 1990: Bulgaria (1988), Eslovenia (1986), Hungría (promedio de 1985 a 1987), Polonia (1988) y Rumania (1989).

^c Las estimaciones de las emisiones de la Unión Europea se refieren al conjunto de sus 27 Estados miembros y se consignan por separado de las de cada uno de ellos.

^d En la decisión 26/CP.7 se invitó a las Partes a reconocer las circunstancias especiales de Türkiye, que la colocaban en una situación diferente a la de otras Partes del anexo I.

Cuadro 16

Emisiones antropógenas de N₂O del sector del uso de la tierra, el cambio de uso de la tierra y la silvicultura

Parte	kt de CO ₂ eq					Variación entre 1990 y 2021 (en porcentaje)
	1990	2000	2010	2020	2021	
Alemania	885	860	1 127	1 146	1 164	31,5
Australia	4 819	5 053	5 710	3 686	3 686	-23,5
Austria	113	117	124	115	112	-0,7
Belarús ^a	17	20	16	33	14	-17,9
Bélgica	6	42	98	104	103	1 630,2
Bulgaria ^{a b}	342	261	191	239	307	-10,2
Canadá	403	412	382	305	316	-21,7
Chequia ^a	39	30	37	20	7	-81,8
Chipre	0,03	2	1,5	1,4	3,9	>10 000,0
Croacia ^a	43	93	96	137	115	165,6
Dinamarca	63	51	39	40	40	-36,2
Eslovaquia ^a	118	62	33	37	32	-72,9
Eslovenia ^{a b}	68	64	53	38	37	-46,2
España	483	504	330	234	290	-39,9
Estados Unidos	4 395	7 980	4 147	10 950	11 843	169,5
Estonia ^a	239	242	258	272	272	14,1
Federación de Rusia ^a	10 167	15 264	11 738	14 294	18 475	81,7
Finlandia	1 498	1 788	1 868	1 795	1 784	19,1
Francia	2 370	1 603	1 528	1 066	1 129	-52,4
Grecia	6	24	16	14	24	313,2
Hungría ^{a b}	24	44	30	30	31	25,3
Irlanda	192	248	480	404	433	126,0
Islandia	0,2	1	1	1	1	391,5
Italia	761	618	382	465	472	-38,0
Japón	966	773	554	407	407	-57,9
Letonia ^a	486	515	522	563	570	17,4
Liechtenstein	0,3	0,3	0,4	0,3	0,3	27,0
Lituania ^a	113	110	130	135	147	30,3
Luxemburgo	10	10	18	9	9	-16,1
Malta	0,3	0,2	0,2	0,6	0,6	112,7
Mónaco	0,01	0,01	0,01	0,004	0,006	-46,3
Noruega	213	223	233	240	242	13,8
Nueva Zelanda	326	410	357	269	247	-24,0
Países Bajos (Reino de los)	98	86	91	81	83	-15,4
Polonia ^{a b}	1 707	1 153	894	1 767	1 742	2,0
Portugal	615	578	731	588	604	-1,7
Reino Unido	1 910	1 681	1 411	1 300	1 289	-32,5
Rumania ^{a b}	186	187	249	70	68	-63,4
Suecia	1 091	1 122	1 078	1 095	1 108	1,6

Parte	kt de CO ₂ eq					Variación entre 1990 y 2021 (en porcentaje)
	1990	2000	2010	2020	2021	
Suiza	52	44	46	48	48	-6,8
Türkiye ^d	50	135	95	190	577	1 049,3
Ucrania ^a	193	278	196	363	172	-10,7
Unión Europea ^c	11 422	10 411	10 378	10 451	10 644	-6,8
Número de Partes en las que las emisiones disminuyeron más de un 1 %:						22
Número de Partes en las que las emisiones variaron en un rango de -1 % a +1 %:						1
Número de Partes en las que las emisiones aumentaron más de un 1 %:						20

^a Parte con economía en transición.

^b Para las siguientes Partes se utilizan datos del año de base definido en las decisiones 9/CP.2 y 11/CP.4 en lugar de datos de 1990: Bulgaria (1988), Eslovenia (1986), Hungría (promedio de 1985 a 1987), Polonia (1988) y Rumania (1989).

^c Las estimaciones de las emisiones de la Unión Europea se refieren al conjunto de sus 27 Estados miembros y se consignan por separado de las de cada uno de ellos.

^d En la decisión 26/CP.7 se invitó a las Partes a reconocer las circunstancias especiales de Türkiye, que la colocaban en una situación diferente a la de otras Partes del anexo I.

Cuadro 17

Emisiones indirectas de CO₂

Parte	kt					Variación entre 1990 y 2021 (en porcentaje)
	1990	2000	2010	2020	2021	
Alemania	-	-	-	-	-	-
Australia	-	-	-	-	-	-
Austria	-	-	-	-	-	-
Belarús ^a	-	-	-	-	-	-
Bélgica	-	-	-	-	-	-
Bulgaria ^{a b}	93	76	74	60	68	-26,5
Canadá	690	702	618	467	488	-29,3
Chequia ^a	1 952	1 253	988	647	654	-66,5
Chipre	5	8	13	5	5	0,1
Croacia ^a	-	-	-	-	-	-
Dinamarca	1 120	839	491	242	245	-78,1
Eslovaquia ^a	88	65	49	46	44	-50,2
Eslovenia ^{a b}	-	-	-	-	-	-
España	-	-	-	-	-	-
Estados Unidos	-	-	-	-	-	-
Estonia ^a	-	-	-	-	-	-
Federación de Rusia ^a	-	-	-	-	-	-
Finlandia	166	108	70	66	57	-66,0
Francia	1 671	1 546	1 026	900	1 017	-39,2
Grecia	-	-	-	-	-	-
Hungría ^{a b}	-	-	-	-	-	-
Irlanda	-	-	-	-	-	-
Islandia	-	-	-	-	-	-
Italia	-	-	-	-	-	-
Japón	5 482	4 233	2 430	1 867	1 872	-65,9
Letonia ^a	40	25	16	13	13	-68,3

Parte	kt					Variación entre 1990 y 2021 (en porcentaje)
	1990	2000	2010	2020	2021	
Liechtenstein	–	–	–	–	–	–
Lituania ^a	34	35	32	38	40	17,2
Luxemburgo	–	–	–	–	–	–
Malta	–	–	–	–	–	–
Mónaco	0,2	0,3	0,3	0,2	0,2	0,2
Noruega	593	996	308	283	257	–56,7
Nueva Zelanda	–	–	–	–	–	–
Países Bajos (Reino de los)	917	532	458	419	503	–45,2
Polonia ^{a b}	623	482	568	583	499	–19,9
Portugal	78	166	165	121	164	110,1
Reino Unido	–	–	–	–	–	–
Rumania ^{a b}	–	–	–	–	–	–
Suecia	–	–	–	–	–	–
Suiza	411	230	150	117	113	–72,5
Türkiye ^d	–	–	–	–	–	–
Ucrania ^a	–	–	–	–	–	–
Unión Europea ^c	6 444	5 132	3 948	3 137	3 306	–48,7
<i>Número de Partes en las que las emisiones disminuyeron más de un 1 %:</i>						14
<i>Número de Partes en las que las emisiones variaron en un rango de -1 % a +1 %:</i>						2
<i>Número de Partes en las que las emisiones aumentaron más de un 1 %:</i>						2

Nota: De conformidad con las directrices de la Convención Marco para los inventarios de las Partes del anexo I, estas Partes podrán comunicar emisiones indirectas de CO₂ resultantes de la oxidación atmosférica del CH₄, el monóxido de carbono y los compuestos orgánicos volátiles distintos del metano. Dieciocho Partes comunicaron voluntariamente emisiones indirectas de CO₂ en sus inventarios de GEI presentados en 2023.

^a Parte con economía en transición.

^b Para las siguientes Partes se utilizan datos del año de base definido en las decisiones 9/CP.2 y 11/CP.4 en lugar de datos de 1990: Bulgaria (1988), Eslovenia (1986), Hungría (promedio de 1985 a 1987), Polonia (1988) y Rumania (1989).

^c Las estimaciones de las emisiones de la Unión Europea se refieren al conjunto de sus 27 Estados miembros y se consignan por separado de las de cada uno de ellos.

^d En la decisión 26/CP.7 se invitó a las Partes a reconocer las circunstancias especiales de Türkiye, que la colocaban en una situación diferente a la de otras Partes del anexo I.