



Órgano Subsidiario de Ejecución

**Datos de los inventarios nacionales de gases de efecto
invernadero correspondientes al período 1990-2018**

Informe de la secretaría

Resumen

En 2020, las 43 Partes incluidas en el anexo I de la Convención (Partes del anexo I) presentaron los cuadros del formulario común para los informes referentes a sus inventarios nacionales de gases de efecto invernadero (GEI) y sus informes del inventario nacional. De ellas, 41 lo hicieron dentro del plazo establecido al efecto, que finalizaba el 15 de abril de 2020. En el período 1990-2018, el total de las emisiones agregadas de GEI, excluidas las emisiones y absorciones del sector del uso de la tierra, el cambio de uso de la tierra y la silvicultura (UTS), del conjunto de las Partes del anexo I disminuyó un 12,7 % y el total de las emisiones y absorciones de GEI con inclusión de dicho sector se redujo un 17,1 %. En las Partes del anexo I con economías en transición, las emisiones de GEI sin y con el sector UTS disminuyeron un 38,7 % y un 48,3 %, respectivamente. En las demás Partes del anexo I, las emisiones de GEI sin y con el sector UTS disminuyeron un 1,5 % y un 3,1 %, respectivamente. La información que figura en el presente documento se basa en los inventarios nacionales de GEI recibidos de las Partes del anexo I al 17 de octubre de 2020.



Abreviaciones

CH ₄	metano
CO ₂	dióxido de carbono
CO ₂ eq	CO ₂ equivalente
CP	Conferencia de las Partes
directrices de la Convención Marco para los inventarios de las Partes del anexo I	Directrices para la preparación de las comunicaciones nacionales de las Partes incluidas en el anexo I de la Convención, primera parte: directrices de la Convención Marco para la presentación de informes sobre los inventarios anuales de gases de efecto invernadero
FCI	formulario común para los informes
gas F	gas fluorado
GEI	gas de efecto invernadero
IIN	informe del inventario nacional
N ₂ O	óxido nitroso
Parte del anexo I	Parte incluida en el anexo I de la Convención
UTS	uso de la tierra, cambio de uso de la tierra y silvicultura

I. Introducción

A. Mandato

1. En su 19º período de sesiones, la CP pidió que las Partes del anexo I presentaran a más tardar el 15 de abril de cada año los datos de sus inventarios nacionales de las emisiones por las fuentes y la absorción por los sumideros de GEI¹. En su 20º período de sesiones, la CP pidió a la secretaría que recopilara y resumiera información sobre los datos de los inventarios de GEI presentados por las Partes del anexo I, entre otros fines para su examen por la CP y los órganos subsidiarios².

B. Objeto

2. En este documento se expone la situación de la presentación de informes sobre los inventarios de GEI de las Partes del anexo I en 2020 (véase el cap. II *infra*) y se ofrece un resumen de los datos más recientes de que se dispone sobre las emisiones y absorciones de GEI en el período comprendido entre 1990 y 2018 (véase el cap. III *infra*). Se proporcionan datos sobre el CO₂, el CH₄ y el N₂O, así como sobre los gases F³ en su conjunto, y, en los casos en que las Partes han elegido comunicarlas, las emisiones indirectas de CO₂ resultantes de la oxidación atmosférica del CH₄, el monóxido de carbono y los compuestos orgánicos volátiles distintos del metano. También se presenta el total⁴ de las emisiones agregadas⁵ de GEI, con y sin las emisiones y absorciones netas de GEI del sector UTS.

3. La información que figura en el presente documento se basa en los inventarios nacionales de GEI⁶ recibidos de las 43 Partes del anexo I (véase el cuadro 1) al 17 de octubre de 2020.

C. Medidas que podría adoptar el Órgano Subsidiario de Ejecución

4. El Órgano Subsidiario de Ejecución tal vez desee tomar nota de la información contenida en el presente documento y solicitar a la CP la orientación adicional que proceda.

II. Situación de la presentación de informes

A. Puntualidad y exhaustividad de los informes

5. De conformidad con las directrices de la Convención Marco para los inventarios de las Partes del anexo I⁷, estas Partes deben presentar todos los años un IIN y los cuadros del FCI con datos desde el año de base hasta dos años antes del año de presentación. En 2020, las 43 Partes del anexo I presentaron los datos sobre sus GEI correspondientes al período 1990⁸-2018.

¹ Decisión 24/CP.19, párr. 3.

² Decisión 13/CP.20, párrs. 8 y 10.

³ Los “gases F” comprenden los hidrofluorocarburos, los perfluorocarburos, el hexafluoruro de azufre, una mezcla no especificada de hidrofluorocarburos y perfluorocarburos y el trifluoruro de nitrógeno.

⁴ El término “total” indica que se suman las emisiones de los sectores del FCI; se indica expresamente si en la suma se incluyen las emisiones del sector UTS. A menos que se indique otra cosa, los totales no incluyen las emisiones indirectas de CO₂.

⁵ El término “agregadas” indica que las emisiones y las absorciones de GEI se calculan como suma ponderada del CO₂, el CH₄, el N₂O y los gases F; la suma se calcula utilizando los valores del potencial de calentamiento atmosférico acordados en la Convención.

⁶ <https://unfccc.int/ghg-inventories-annex-i-parties/2020>.

⁷ Decisión 24/CP.19, anexo I.

⁸ A menos que se indique otra cosa, para algunas Partes se utilizan datos del año de base en lugar de los datos de 1990. Las Partes que pueden utilizar un año de base diferente de 1990 de conformidad con

6. Al 15 de abril de 2020, se habían recibido los cuadros del FCI y los IIN de 41 Partes. Transcurridas seis semanas desde esa fecha, se habían recibido los cuadros del FCI y los IIN de las 43 Partes. Tras la presentación inicial, 7 Partes enviaron una versión revisada de sus cuadros del FCI y 10 Partes presentaron un nuevo IIN. En el cuadro 1 se muestran las fechas de presentación inicial de los cuadros del FCI.

Cuadro 1

Presentación de los inventarios de gases de efecto invernadero de las Partes del anexo I en 2020

<i>Parte</i>	<i>Fecha de presentación de los cuadros del FCI^a</i>	<i>Parte</i>	<i>Fecha de presentación de los cuadros del FCI^a</i>
Alemania	18 March 2020	Islandia	15 April 2020
Australia	27 May 2020	Italia	12 April 2020
Austria	15 April 2020	Japón	14 April 2020
Belarús	15 April 2020	Letonia	14 April 2020
Bélgica	14 April 2020	Liechtenstein	15 April 2020
Bulgaria	15 April 2020	Lituania	15 April 2020
Canadá	14 April 2020	Luxemburgo	15 April 2020
Chequia	14 April 2020	Malta	8 April 2020
Chipre	15 April 2020	Mónaco	15 April 2020
Croacia	10 April 2020	Noruega	3 April 2020
Dinamarca	15 April 2020	Nueva Zelandia	15 April 2020
Eslovaquia	14 April 2020	Países Bajos	15 April 2020
Eslovenia	13 April 2020	Polonia	15 April 2020
España	6 April 2020	Portugal	3 April 2020
Estados Unidos	14 April 2020	Reino Unido	15 April 2020
Estonia	13 April 2020	Rumania	14 April 2020
Federación de Rusia	15 April 2020	Suecia	14 April 2020
Finlandia	9 April 2020	Suiza	14 April 2020
Francia	15 April 2020	Turquía	13 April 2020
Grecia	14 April 2020	Ucrania	25 May 2020
Hungría	15 April 2020	Unión Europea	15 April 2020
Irlanda	15 April 2020		

^a Las fechas posteriores al 15 de abril de 2020 figuran en cursiva. Las fechas de presentación de los IIN pueden ser diferentes.

las decisiones 9/CP.2 y 11/CP.4 son Bulgaria (1988), Eslovenia (1986), Hungría (promedio de 1985 a 1987), Polonia (1988) y Rumania (1989).

B. Nuevos cálculos

7. De conformidad con las directrices de la Convención Marco para los inventarios de las Partes del anexo I, estas Partes deberían, en caso necesario, efectuar nuevos cálculos para mejorar la calidad de las estimaciones relativas a las emisiones y garantizar la coherencia de las series cronológicas.

8. En 2020, las 43 Partes del anexo I informaron de nuevos cálculos que afectaban a las estimaciones de sus emisiones de GEI para 1990 (véase el cuadro 2). Los nuevos cálculos eran el resultado de cambios en los datos de actividad, los factores de emisión y las metodologías utilizadas. La variación del total de las emisiones agregadas de GEI excluyendo el sector UTS fue inferior al 1 % en el caso de 36 Partes y superior al 3 % en el de 3 Partes. La variación del total de las emisiones agregadas de GEI incluyendo el sector UTS fue inferior al 1 % en el caso de 33 Partes y superior al 3 % en el de 2 Partes.

Cuadro 2

Efecto de los nuevos cálculos de los inventarios efectuados por las Partes del anexo I en 2020

(En porcentaje)

<i>Parte</i>	<i>Efecto en las emisiones de GEI de 1990, sin el sector UTS</i>	<i>Efecto en las emisiones de GEI de 1990, con el sector UTS</i>
Alemania	-0,12	0,08
Australia	1,11	2,11
Austria	-0,23	-0,27
Belarús	-1,08	-0,82
Bélgica	-0,12	-0,07
Bulgaria	0,0002	-6,28
Canadá	0,17	1,81
Chequia	-0,10	-0,34
Chipre	0,38	0,99
Croacia	0,05	0,99
Dinamarca	0,69	2,65
Eslovaquia	0,21	0,28
Eslovenia	-0,23	0,35
España	0,31	0,32
Estados Unidos	1,04	0,35
Estonia	-0,38	-0,75
Federación de Rusia	0,02	-0,12
Finlandia	-0,10	-0,11
Francia	0,06	0,11
Grecia	0,20	0,21
Hungría	0,58	0,59
Irlanda	0,09	0,34
Islandia	3,32	0,43
Italia	-0,33	-0,38
Japón	0,003	0,02
Letonia	0,11	-2,13
Liechtenstein	-0,26	-0,26
Lituania	-0,47	-1,72
Luxemburgo	-0,12	-0,30
Malta	22,21	22,22

Mónaco	1,13	1,13
Noruega	0,49	0,31
Nueva Zelandia	-3,16	2,28
Países Bajos	-0,02	-0,02
Polonia	0,19	-0,55
Portugal	-0,90	-0,90
Reino Unido	-0,02	-0,03
Rumania	-0,10	-0,10
Suecia	-0,17	-0,57
Suiza	0,99	2,12
Turquía	0,08	0,09
Ucrania	0,37	0,41
Unión Europea	-0,03	-0,21

9. En el cuadro 3 se comparan las estimaciones del total de las emisiones agregadas de GEI en 1990 que figuran en los inventarios de GEI presentados por las Partes del anexo I en 2019 y 2020.

Cuadro 3

Comparación de las estimaciones comunicadas en 2019 y 2020 del total de las emisiones agregadas de gases de efecto invernadero de las Partes del anexo I en 1990

	<i>Estimate reported in 2019</i>	<i>Estimate reported in 2020</i>	<i>Explanation of the difference between the estimates reported in 2019 and 2020</i>
Total aggregate GHG emissions without LULUCF (Gt CO₂ eq)			
All Annex I Parties	19.17	19.25	Aggregate impact of inventory recalculations conducted by individual Annex I Parties
Annex I EIT Parties	5.81	5.82	Inventory recalculations (e.g. Hungary, Poland and Ukraine)
Annex I non-EIT Parties	13.36	13.43	Inventory recalculations (e.g. Australia, Canada and United States)
Total aggregate GHG emissions with LULUCF (Gt CO₂ eq)			
All Annex I Parties	17.94	17.98	Aggregate impact of inventory recalculations conducted by individual Annex I Parties
Annex I EIT Parties	5.57	5.56	Inventory recalculations (e.g. Bulgaria, Poland and Russian Federation)
Annex I non-EIT Parties	12.38	12.42	Inventory recalculations (e.g. Australia, Canada and United States)

III. Panorama general de las tendencias y fuentes de las emisiones en las Partes del anexo I

A. Total de las emisiones agregadas de gases de efecto invernadero

10. Desde 1990 hasta 2018, el total de las emisiones agregadas de GEI del conjunto de las Partes del anexo I, sin tener en cuenta el sector UTS, se redujo un 12,7 %, de 19.245,19 Mt de CO₂ eq a 16.794,39 Mt de CO₂ eq. En ese mismo período, el total de las emisiones agregadas de GEI, teniendo en cuenta el sector UTS, disminuyó un 17,1 %, de 17.978,83 Mt de CO₂ eq a 14.913,26 Mt de CO₂ eq. De 2000 a 2018, las emisiones de GEI excluyendo e incluyendo el sector UTS disminuyeron un 6,4 % y un 7,3 %, respectivamente. Entre 2017 y 2018, las emisiones de GEI aumentaron un 0,8 % excluyendo el sector UTS y un 0,9 % incluyéndolo.

11. En las figuras 1 y 2 se muestran las tendencias del total de las emisiones agregadas de GEI desde 1990 hasta 2018 para las Partes del anexo I con economías en transición, para las demás Partes del anexo I y para el conjunto de ambas.

12. En las Partes del anexo I con economías en transición, las emisiones de GEI en el período comprendido entre 1990 y 2018 disminuyeron un 38,7 % excluyendo el sector UTS y un 48,3 % incluyendo dicho sector. De 2000 a 2018, las emisiones de GEI excluyendo e incluyendo el sector UTS aumentaron un 5,8 % y un 7,0 %, respectivamente. Entre 2017 y 2018, las emisiones de GEI excluyendo e incluyendo el sector UTS aumentaron un 2,0 % y un 3,0 %, respectivamente.

13. En las demás Partes del anexo I, las emisiones de GEI en el período comprendido entre 1990 y 2018 disminuyeron un 1,5 % excluyendo el sector UTS y un 3,1 % incluyendo dicho sector. De 2000 a 2018, las emisiones de GEI excluyendo e incluyendo el sector UTS disminuyeron un 9,2 % y un 10,2 %, respectivamente.

Figura 1
Emisiones de gases de efecto invernadero de las Partes del anexo I

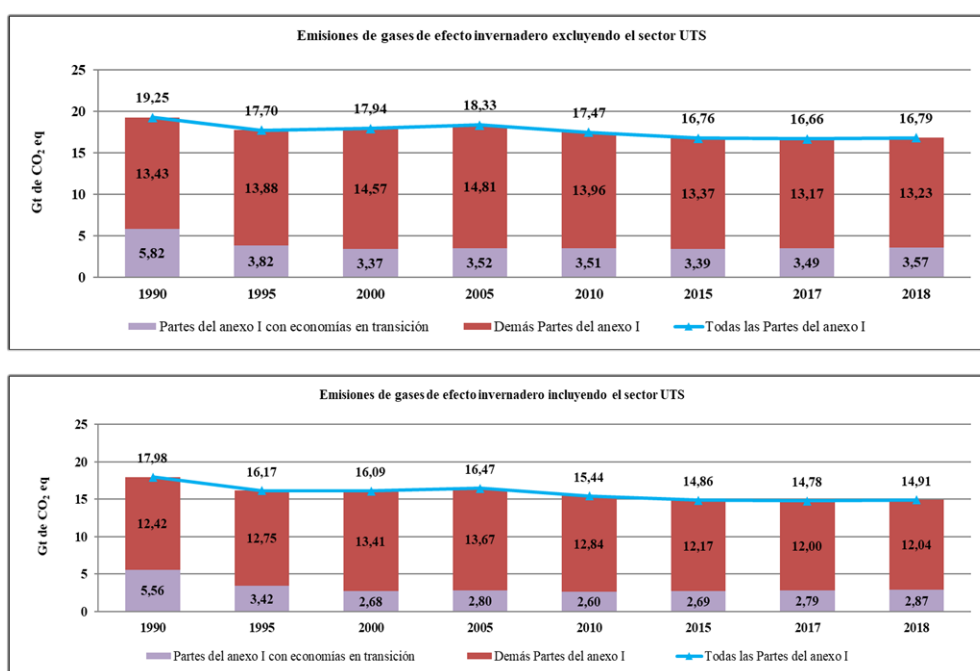
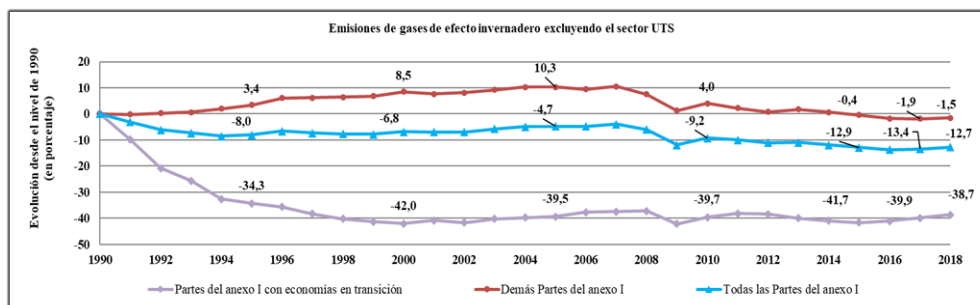
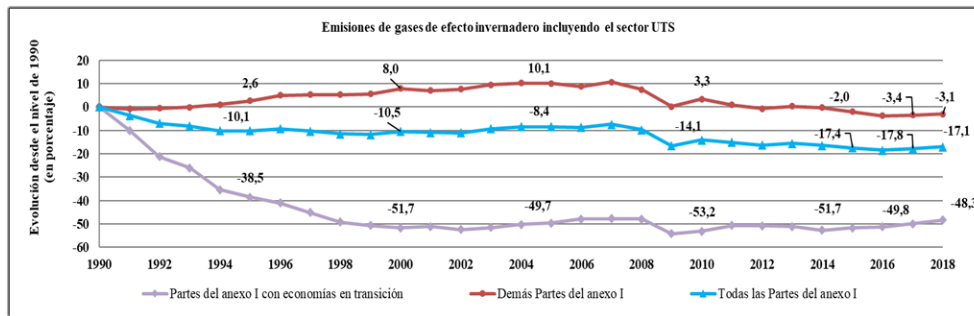


Figura 2
Evolución de las emisiones de gases de efecto invernadero de las Partes del anexo I, 1990-2018

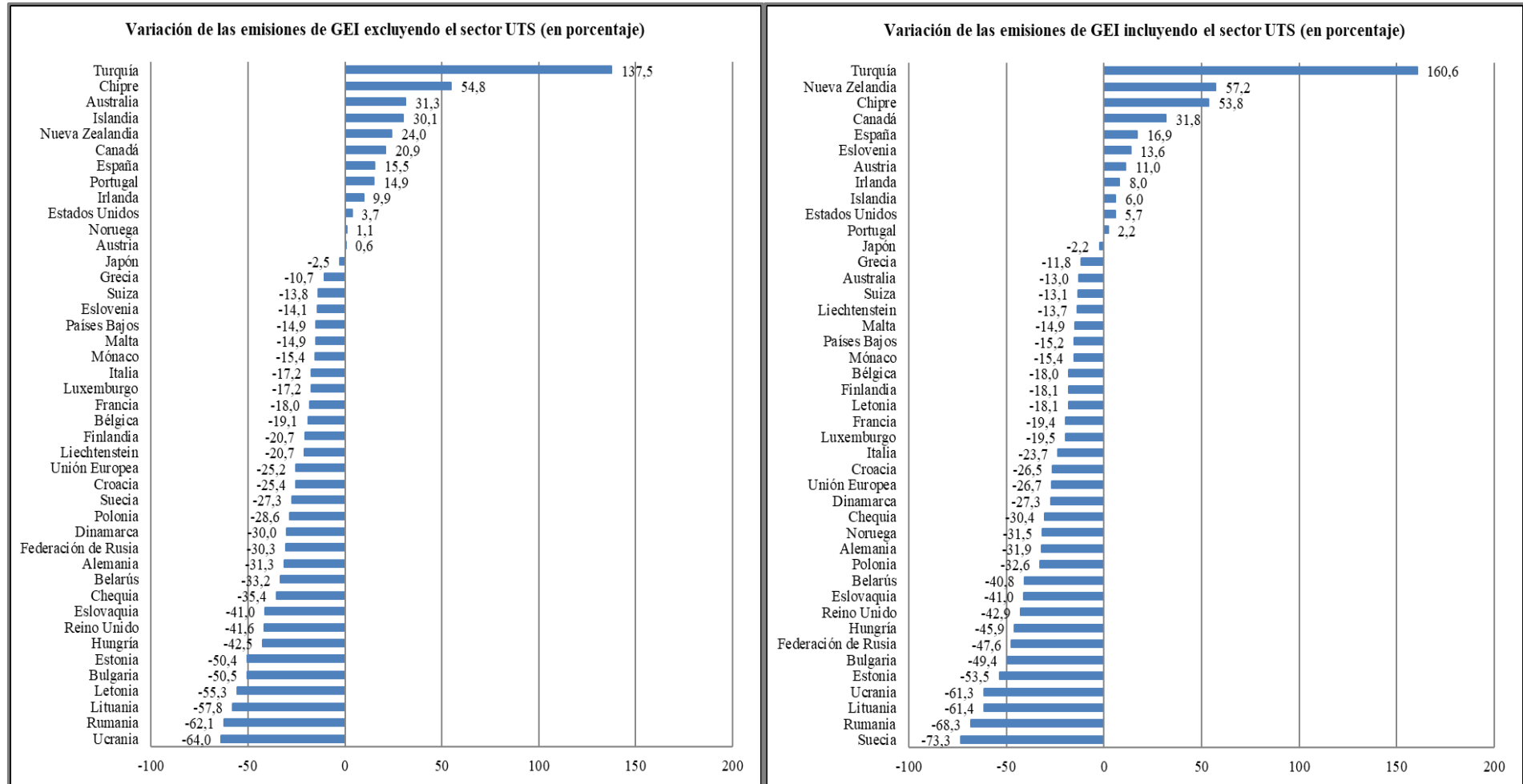




14. Entre 2017 y 2018, las emisiones de GEI aumentaron un 0,5 % excluyendo el sector UTS y un 0,4 % incluyendo dicho sector.

15. La variación del total de las emisiones agregadas de GEI en el período comprendido entre 1990 y 2018 fue muy dispar entre las distintas Partes (véase la figura 3). La mayor disminución de las emisiones excluyendo el sector UTS se registró en Ucrania (64,0 %), mientras que la mayor disminución de las emisiones incluyendo dicho sector se registró en Suecia (73,3 %). El mayor aumento de las emisiones, tanto excluyendo el sector UTS como incluyéndolo, se registró en Turquía (137,5 % y 160,6 %, respectivamente).

Figura 3
Variación del total de las emisiones agregadas de las distintas Partes del anexo I, 1990-2018



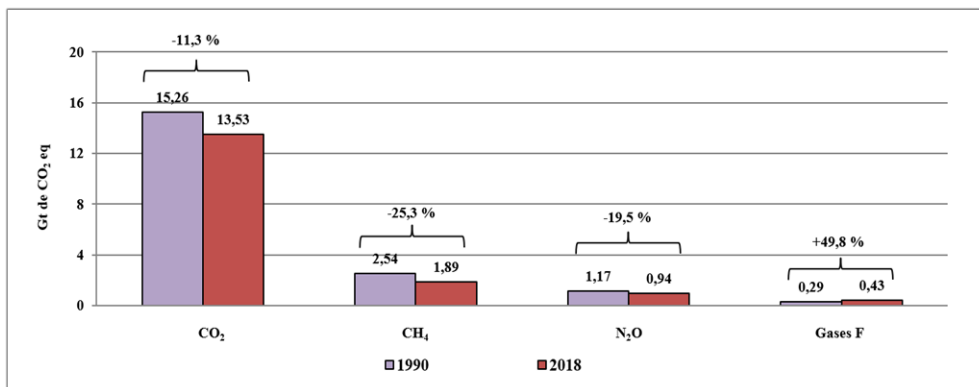
B. Emisiones de gases de efecto invernadero desglosadas por gas

16. El principal contribuyente a las emisiones totales durante el período comprendido entre 1990 y 2018 fue el CO₂, que representó el 79,3 % de las emisiones en 1990 y el 80,6 % en 2018. El segundo contribuyente más importante fue el CH₄ (13,2 % en 1990 y 11,3 % en 2018), seguido del N₂O (6,1 % en 1990 y 5,6 % en 2018). Los gases F supusieron el 1,5 % del total de emisiones de GEI en 1990 y el 2,6 % en 2018.

17. En la figura 4 se muestra la contribución de cada uno de los GEI al total de las emisiones, sin el sector UTS, en 1990 y 2018. También se muestra la variación de las emisiones totales de los distintos GEI durante el período 1990-2018. Las emisiones de CO₂, CH₄ y N₂O disminuyeron, mientras que las de gases F aumentaron un 49,8 %.

Figura 4

Emisiones de gases de efecto invernadero de las Partes del anexo I, sin el sector del uso de la tierra, el cambio de uso de la tierra y la silvicultura, desglosadas por gas, 1990 y 2018



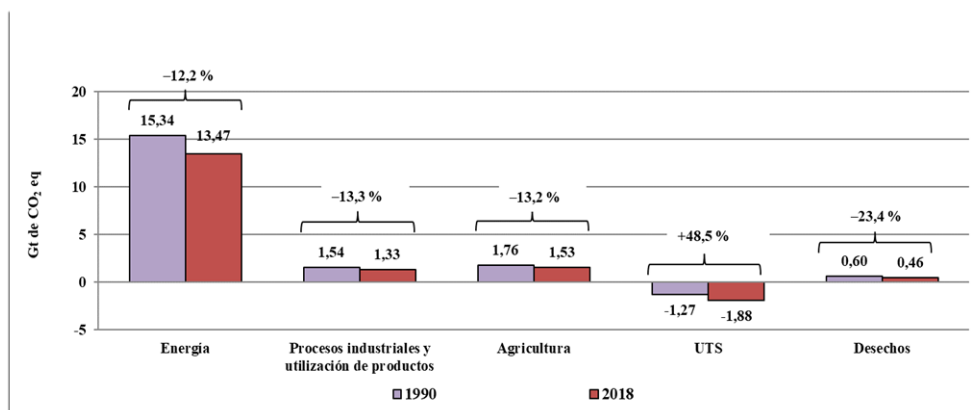
18. Entre 2017 y 2018, las emisiones de CO₂, CH₄, N₂O y gases F aumentaron un 0,7 %, un 0,9 %, un 1,2 % y un 1,1 %, respectivamente.

C. Emisiones de gases de efecto invernadero desglosadas por sector

19. Entre 1990 y 2018 disminuyeron las emisiones de todos los sectores (véase la figura 5). La mayor reducción relativa de las emisiones (23,4 %) se registró en el sector de los desechos, seguido de los sectores de los procesos industriales y la utilización de productos, la agricultura y la energía. En el mismo período, la absorción neta de GEI por el sector UTS aumentó un 48,5 %, de -1.266,36 Mt de CO₂ eq a -1.881,13 Mt de CO₂ eq.

20. Entre 2017 y 2018, las emisiones de los sectores de la energía, los procesos industriales y la utilización de productos, la agricultura y los desechos aumentaron un 0,7 %, un 1,4 %, un 1,0 % y un 0,7 %, respectivamente. La absorción neta de GEI por el sector UTS aumentó un 0,1 %.

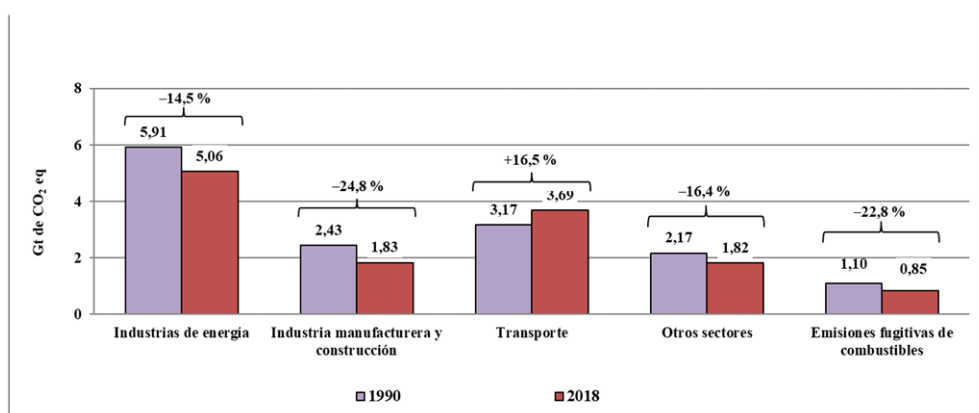
Figura 5
Emisiones y absorción de gases de efecto invernadero de las Partes del anexo I por sector, 1990 y 2018



Nota: En esta figura no se incluye el sector “Otros” porque su contribución al total de las emisiones de GEI fue muy pequeña. Las emisiones de este sector aumentaron un 11,4 % entre 1990 y 2018.

21. Dentro del sector de la energía, las emisiones de GEI en el período comprendido entre 1990 y 2018 disminuyeron en todos los subsectores excepto en el del transporte, donde aumentaron un 16,5 % (véase la figura 6). La mayor reducción relativa de las emisiones (24,8 %) se produjo en la industria manufacturera y la construcción.

Figura 6
Emisiones de gases de efecto invernadero de las Partes del anexo I en el sector de la energía, 1990 y 2018

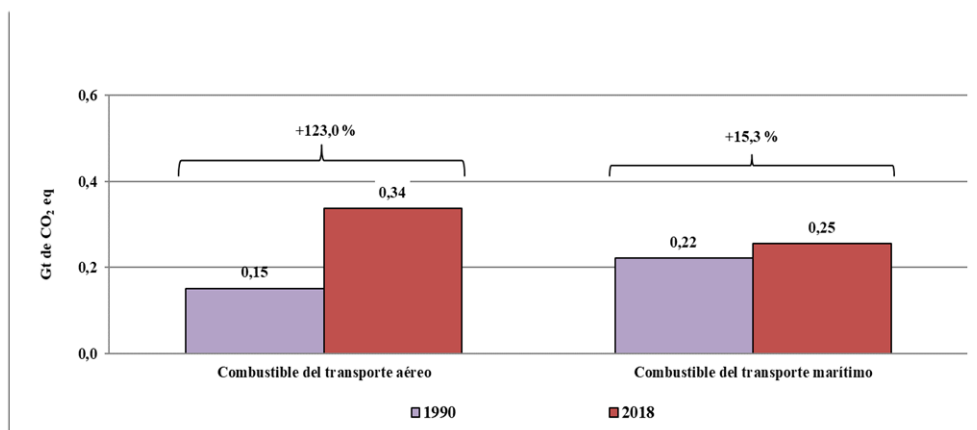


Nota: En esta figura no se incluye el subsector del “Transporte y almacenamiento de CO₂” porque su contribución al total de las emisiones de GEI fue muy pequeña. Las emisiones de este subsector aumentaron un 11.418,9 % de 1990 a 2018.

22. Entre 2017 y 2018, las emisiones de las industrias de energía disminuyeron un 1,2 %, mientras que las emisiones de la industria manufacturera y la construcción, el transporte, otros sectores y las emisiones fugitivas aumentaron un 0,6 %, un 1,3 %, un 3,7 % y un 3,9 %, respectivamente.

23. Durante el período comprendido entre 1990 y 2018, las emisiones procedentes del combustible utilizado en el transporte internacional aumentaron un 123,0 % en el caso del transporte aéreo y un 15,3 % en el del transporte marítimo (véase la figura 7).

Figura 7
Emisiones de gases de efecto invernadero de las Partes del anexo I procedentes del combustible utilizado en el transporte aéreo y marítimo internacional, 1990 y 2018



24. Entre 2017 y 2018, las emisiones procedentes del combustible utilizado en el transporte internacional aumentaron un 4,6 % en el caso del transporte aéreo y un 1,7 % en el del transporte marítimo.

25. En el cuadro 4 se presenta una comparación de las variaciones porcentuales del total de las emisiones agregadas de GEI, correspondiente al período comprendido entre 1990 y el último año del que hay datos, que las Partes del anexo I han consignado en sus inventarios de 2019 y 2020 y se explican las diferencias entre las estimaciones.

Cuadro 4

Comparación de las variaciones del total de las emisiones agregadas de gases de efecto invernadero de las Partes del anexo I comunicadas en 2019 y 2020

	<i>Estimate reported in 2019</i>	<i>Estimate reported in 2020</i>	<i>Explanation of the difference between the estimates reported in 2019 and 2020</i>
Change in total aggregate GHG emissions without LULUCF from 1990 to the latest available year (%)			
All Annex I Parties	-13.24	-12.73	Combined impact of changes for individual Annex I Parties
Annex I EIT Parties	-39.95	-38.70	Increases in emissions between 2017 and 2018 and inventory recalculations (e.g. Poland, Romania and Ukraine)
Annex I non-EIT Parties	-1.62	-1.49	Increases in emissions between 2017 and 2018 and inventory recalculations (e.g. Australia, Belgium and United States)
Change in total aggregate GHG emissions with LULUCF from 1990 to the latest available year (%)			
All Annex I Parties	-17.42	-17.05	Combined impact of changes for individual Annex I Parties
Annex I EIT Parties	-49.79	-48.32	Increases in emissions between 2017 and 2018 and inventory recalculations (e.g. Lithuania, Romania and Ukraine)
Annex I non-EIT Parties	-2.85	-3.06	Decreases in emissions between 2017 and 2018 and inventory recalculations (e.g. Germany, Italy and Japan)

D. Datos sobre las emisiones de las distintas Partes del anexo I

26. En los cuadros 5 a 17 se presentan datos detallados sobre las emisiones de GEI de las distintas Partes del anexo I. En los cuadros 5 y 6 se consigna el total de las emisiones agregadas de GEI sin y con las emisiones y absorciones del sector UTS; en los cuadros 7 a 12 se proporcionan datos sobre las emisiones de CO₂, CH₄ y N₂O (sin y con las emisiones y absorciones del sector UTS); en el cuadro 13 figuran las emisiones de gases F; en los cuadros 14 a 16 se presentan las emisiones y absorciones del sector UTS; y en el cuadro 17 se consignan las emisiones indirectas de CO₂.

27. Se han dejado en blanco las casillas correspondientes a emisiones para las que no se disponía de datos o para las que se consignaron claves de notación como NO (no hay), NE (no estimado), NA (no se aplica), IE (incluido en otra parte) o C (confidencial). Los valores negativos representan absorciones; los valores positivos representan emisiones.

28. La variación de las emisiones entre 1990 y 2018 se calculó utilizando valores exactos (no redondeados) y, por tanto, puede diferir del porcentaje que se calcule con los números redondeados consignados en los cuadros.

Cuadro 5

Total de emisiones antropógenas agregadas de CO₂, CH₄, N₂O y gases F sin las emisiones y absorciones del sector del uso de la tierra, el cambio de uso de la tierra y la silvicultura

Parte	Kt de CO ₂ eq					Variación entre 1990 y 2018 (porcentaje)
	1990	2000	2010	2017	2018	
Alemania	1 249 459	1 043 426	942 338	894 296	858 369	-31,3
Australia	424 998	489 374	540 571	556 612	558 047	31,3
Austria	78 493	80 262	84 613	82 023	78 950	0,6
Belarús ^a	137 766	79 589	92 278	91 113	91 993	-33,2
Bélgica	146 411	149 705	134 316	118 005	118 456	-19,1
Bulgaria ^{a b}	116 755	59 580	60 727	61 683	57 816	-50,5
Canadá	603 222	730 682	690 531	713 838	729 349	20,9
Chequia ^a	197 203	149 458	139 900	129 059	127 450	-35,4
Chipre	5 690	8 458	9 518	8 974	8 812	54,8
Croacia ^a	31 876	25 709	28 034	25 032	23 793	-25,4
Dinamarca	71 000	71 773	64 655	49 678	49 694	-30,0
Eslovaquia ^a	73 517	49 292	46 406	43 475	43 348	-41,0
Eslovenia ^{a b}	20 367	19 038	19 555	17 367	17 502	-14,1
España	289 383	388 776	358 859	340 298	334 255	15,5
Estonia ^a	40 277	17 247	21 019	20 923	19 974	-50,4
Federación de Rusia ^a	3 187 507	1 901 067	2 057 878	2 155 271	2 220 123	-30,3
Finlandia	71 065	70 145	75 650	55 337	56 359	-20,7
Francia	551 405	556 690	516 994	470 593	452 210	-18,0
Grecia	103 309	126 493	118 522	95 586	92 222	-10,7
Hungría ^{a b}	109 953	73 235	64 857	63 781	63 220	-42,5
Irlanda	55 468	68 314	61 278	61 005	60 935	9,9
Islandia	3 733	4 171	4 929	4 836	4 857	30,1
Italia	516 052	552 474	513 756	431 324	427 529	-17,2
Japón	1 270 040	1 374 774	1 302 550	1 289 240	1 238 343	-2,5
Letonia ^a	26 289	10 562	12 310	11 248	11 745	-55,3
Liechtenstein	228	247	229	194	181	-20,7
Lituania ^a	48 016	19 523	20 888	20 618	20 267	-57,8
Luxemburgo	12 741	9 669	12 169	10 236	10 547	-17,2
Malta	2 570	2 790	2 984	2 156	2 186	-14,9
Mónaco	103	109	88	86	87	-15,4
Noruega	51 459	55 115	55 469	52 387	52 022	1,1
Nueva Zelanda	63 591	74 103	77 268	79 641	78 862	24,0
Países Bajos	220 741	219 239	213 281	192 876	187 756	-14,9
Polonia ^{a b}	578 339	395 950	412 926	414 679	412 856	-28,6

Parte	Kt de CO ₂ eq					Variación entre 1990 y 2018 (porcentaje)
	1990	2000	2010	2017	2018	
Portugal	58 559	81 528	68 750	70 447	67 280	14,9
Reino Unido	797 812	716 280	614 493	475 260	465 932	-41,6
Rumania ^{a b}	306 392	143 154	124 173	116 875	116 115	-62,1
Suecia	71 185	68 115	64 467	52 715	51 779	-27,3
Suiza	53 779	53 081	54 727	47 873	46 333	-13,8
Turquía ^d	219 368	298 760	398 883	523 753	520 942	137,5
Ucrania ^a	942 072	427 203	406 799	322 779	339 244	-64,0
Unión Europea ^c	5 647 955	5 167 526	4 796 604	4 323 067	4 224 358	-25,2
Número de Partes en las que las emisiones disminuyeron más de un 1 %:						31
Número de Partes en las que las emisiones variaron en un rango de -1 % a 1 %:						1
Número de Partes en las que las emisiones aumentaron más de un 1 %:						11

^a Parte con economía en transición.

^b Para las siguientes Partes se utilizan datos del año de base definido en las decisiones 9/CP.2 y 11/CP.4 en lugar de datos de 1990: Bulgaria (1988), Eslovenia (1986), Hungría (promedio de 1985 a 1987), Polonia (1988) y Rumania (1989).

^c Las estimaciones de las emisiones de la Unión Europea se refieren al conjunto de sus 28 Estados miembros y se consignan por separado de las de cada uno de ellos.

^d En la decisión 26/CP.7 se invitó a las Partes a reconocer las circunstancias especiales de Turquía, que la colocaban en una situación diferente a la de otras Partes del anexo I.

Cuadro 6

Total de emisiones antropógenas agregadas de CO₂, CH₄, N₂O y gases F con las emisiones y absorciones del sector del uso de la tierra, el cambio de uso de la tierra y la silvicultura

Parte	Kt de CO ₂ eq					Variación entre 1990 y 2018 (porcentaje)
	1990	2000	2010	2017	2018	
Alemania	1 220 646	1 008 120	922 675	867 668	831 437	-31,9
Australia	617 651	545 377	593 538	529 487	537 446	-13,0
Austria	66 504	63 871	78 836	77 171	73 798	11,0
Belarús ^a	117 201	47 037	52 913	78 036	69 361	-40,8
Bélgica	143 173	147 950	133 614	116 983	117 441	-18,0
Bulgaria ^{a b}	97 526	41 258	48 067	53 286	49 355	-49,4
Canadá	543 595	698 890	665 287	697 424	716 489	31,8
Chequia ^a	191 516	141 415	133 660	126 744	133 244	-30,4
Chipre	5 471	8 423	9 120	8 555	8 412	53,8
Croacia ^a	25 454	18 758	21 108	20 542	18 699	-26,5
Dinamarca	77 457	77 014	65 201	54 165	56 289	-27,3
Eslovaquia ^a	63 841	39 431	40 258	36 891	37 678	-41,0
Eslovenia ^{a b}	15 619	14 977	13 430	17 192	17 745	13,6
España	253 435	349 186	321 583	301 362	296 159	16,9
Estados Unidos	5 583 630	6 463 810	6 241 086	5 724 291	5 903 153	5,7
Estonia ^a	38 651	14 042	17 280	19 089	17 984	-53,5
Federación de Rusia ^a	3 109 544	1 420 149	1 334 729	1 564 095	1 629 550	-47,6
Finlandia	56 300	51 248	53 187	38 154	46 091	-18,1
Francia	529 806	539 836	480 111	444 279	426 828	-19,4
Grecia	101 201	124 552	115 479	92 377	89 244	-11,8

Parte	Kt de CO ₂ eq					Variación entre 1990 y 2018 (porcentaje)
	1990	2000	2010	2017	2018	
Hungría ^{a b}	108 195	72 560	60 535	58 607	58 560	-45,9
Irlanda	60 389	73 779	66 810	66 343	65 232	8,0
Islandia	13 076	13 409	14 191	13 889	13 867	6,0
Italia	512 496	531 570	471 782	409 964	391 263	-23,7
Japón	1 207 821	1 287 016	1 232 102	1 230 700	1 180 953	-2,2
Letonia ^a	16 080	658	12 068	9 927	13 163	-18,1
Liechtenstein	235	272	249	205	203	-13,7
Lituania ^a	42 438	10 056	10 603	16 883	16 400	-61,4
Luxemburgo	12 842	8 952	12 050	9 833	10 334	-19,5
Malta	2 574	2 794	2 987	2 160	2 190	-14,9
Mónaco	103	109	88	86	87	-15,4
Noruega	41 367	30 573	29 009	29 365	28 355	-31,5
Nueva Zelanda	35 294	45 990	49 360	56 931	55 468	57,2
Países Bajos	227 233	225 299	218 556	197 924	192 671	-15,2
Polonia ^{a b}	558 483	358 884	378 412	377 809	376 405	-32,6
Portugal	59 707	75 846	57 548	80 280	60 993	2,2
Reino Unido	797 945	712 394	605 642	465 472	455 964	-42,9
Rumania ^{a b}	289 319	122 242	103 455	95 195	91 656	-68,3
Suecia	36 697	28 382	19 360	9 647	9 785	-73,3
Suiza	51 844	58 939	52 297	46 551	45 041	-13,1
Turquía ^d	163 591	237 207	325 463	423 870	426 372	160,6
Ucrania ^a	882 881	381 715	375 573	312 530	341 889	-61,3
Unión Europea ^c	5 393 050	4 853 554	4 461 845	4 061 390	3 951 394	-26,7
Número de Partes en las que las emisiones disminuyeron más de un 1 %:						32
Número de Partes en las que las emisiones variaron en un rango de -1 % a 1 %:						0
Número de Partes en las que las emisiones aumentaron más de un 1 %:						11

^a Parte con economía en transición.

^b Para las siguientes Partes se utilizan datos del año de base definido en las decisiones 9/CP.2 y 11/CP.4 en lugar de datos de 1990: Bulgaria (1988), Eslovenia (1986), Hungría (promedio de 1985 a 1987), Polonia (1988) y Rumania (1989).

^c Las estimaciones de las emisiones de la Unión Europea se refieren al conjunto de sus 28 Estados miembros y se consignan por separado de las de cada uno de ellos.

^d En la decisión 26/CP.7 se invitó a las Partes a reconocer las circunstancias especiales de Turquía, que la colocaban en una situación diferente a la de otras Partes del anexo I.

Cuadro 7

Total de emisiones antropógenas de CO₂ sin las emisiones y absorciones del sector del uso de la tierra, el cambio de uso de la tierra y la silvicultura

Parte	Kt de CO ₂ eq					Variación entre 1990 y 2018 (porcentaje)
	1990	2000	2010	2017	2018	
Alemania	1 052 349	899 780	832 670	786 655	755 362	-28,2
Australia	278 425	350 195	405 503	415 097	415 954	49,4
Austria	62 125	66 163	72 012	69 629	66 720	7,4
Belarús ^a	103 690	54 877	63 156	60 743	61 872	-40,3
Bélgica	120 309	126 735	114 561	99 456	100 208	-16,7
Bulgaria ^{a b}	89 607	45 305	47 863	47 505	43 552	-51,4

Parte	Kt de CO ₂ eq					Variación entre 1990 y 2018 (porcentaje)
	1990	2000	2010	2017	2018	
Canadá	462 117	572 162	555 550	572 834	586 505	26,9
Chequia ^a	164 204	127 066	117 501	105 642	104 411	-36,4
Chipre	4 657	7 146	8 089	7 516	7 333	57,5
Croacia ^a	23 329	19 694	21 051	18 738	17 719	-24,0
Dinamarca	54 846	55 610	50 678	36 213	36 246	-33,9
Eslovaquia ^a	61 633	41 289	38 523	36 087	36 088	-41,4
Eslovenia ^{a b}	16 669	15 445	16 376	14 265	14 488	-13,1
España	231 214	311 267	283 725	274 671	269 654	16,6
Estados Unidos	5 128 301	5 998 070	5 698 056	5 253 606	5 424 882	5,8
Estonia ^a	36 907	15 244	18 785	18 636	17 711	-52,0
Federación de Rusia ^a	2 525 294	1 471 052	1 612 885	1 646 180	1 691 360	-33,0
Finlandia	56 972	57 038	64 099	44 673	45 849	-19,5
Francia	403 307	419 232	393 718	352 179	338 327	-16,1
Grecia	83 426	102 999	97 362	74 853	71 798	-13,9
Hungría ^{a b}	85 685	58 608	52 124	49 685	49 628	-42,1
Irlanda	32 944	45 249	41 748	38 910	38 803	17,8
Islandia	2 248	2 946	3 660	3 615	3 675	63,5
Italia	438 009	468 442	433 688	351 474	348 085	-20,5
Japón	1 158 391	1 264 844	1 214 069	1 187 661	1 135 688	-2,0
Letonia ^a	19 504	7 065	8 549	7 223	7 859	-59,7
Liechtenstein	199	217	191	156	144	-27,8
Lituania ^a	35 772	11 874	13 927	13 546	13 669	-61,8
Luxemburgo	11 848	8 732	11 219	9 250	9 569	-19,2
Malta	2 408	2 546	2 582	1 553	1 532	-36,4
Mónaco	98	100	78	73	75	-23,9
Noruega	35 321	42 519	46 232	43 563	43 818	24,1
Nueva Zelanda	25 446	32 281	34 958	36 153	35 080	37,9
Países Bajos	162 385	171 887	182 118	164 445	160 170	-1,4
Polonia ^{a b}	471 771	317 338	334 607	337 340	337 706	-28,4
Portugal	45 083	65 527	52 989	54 720	51 482	14,2
Reino Unido	601 187	568 220	512 865	388 803	380 850	-36,7
Rumania ^{a b}	208 649	95 456	84 290	78 077	76 951	-63,1
Suecia	57 349	54 684	53 042	42 307	41 766	-27,2
Suiza	44 154	43 618	45 050	38 182	36 895	-16,4
Turquía ^d	151 508	229 791	314 380	425 329	419 195	176,7
Ucrania ^a	705 830	285 337	294 078	223 232	231 694	-67,2
Unión Europea ^c	4 466 228	4 177 735	3 951 412	3 513 036	3 432 017	-23,2
<i>Número de Partes en las que las emisiones disminuyeron más de un 1 %:</i>						<i>31</i>
<i>Número de Partes en las que las emisiones variaron en un rango de -1 % a 1 %:</i>						<i>0</i>
<i>Número de Partes en las que las emisiones aumentaron más de un 1 %:</i>						<i>12</i>

^a Parte con economía en transición.

^b Para las siguientes Partes se utilizan datos del año de base definido en las decisiones 9/CP.2 y 11/CP.4 en lugar de datos de 1990: Bulgaria (1988), Eslovenia (1986), Hungría (promedio de 1985 a 1987), Polonia (1988) y Rumania (1989).

^c Las estimaciones de las emisiones de la Unión Europea se refieren al conjunto de sus 28 Estados miembros y se consignan por separado de las de cada uno de ellos.

^d En la decisión 26/CP.7 se invitó a las Partes a reconocer las circunstancias especiales de Turquía, que la colocaban en una situación diferente a la de otras Partes del anexo I.

Cuadro 8

Total de emisiones antropógenas de CO₂ con las emisiones y absorciones del sector del uso de la tierra, el cambio de uso de la tierra y la silvicultura

Parte	Kt de CO ₂ eq					Variación entre 1990 y 2018 (porcentaje)
	1990	2000	2010	2017	2018	
Alemania	1 021 884	862 863	810 983	757 786	726 048	-29,0
Australia	448 318	383 109	436 759	366 765	376 135	-16,1
Austria	49 968	49 612	66 076	64 618	61 408	22,9
Belarús ^a	83 100	22 296	23 769	47 646	39 166	-52,9
Bélgica	117 060	124 933	113 767	98 333	99 092	-15,3
Bulgaria ^{a b}	70 136	26 516	34 836	38 595	34 591	-50,7
Canadá	401 195	538 913	529 271	555 468	572 738	42,8
Chequia ^a	158 433	118 949	111 161	103 298	110 164	-30,5
Chipre	4 438	7 101	7 689	7 096	6 933	56,2
Croacia ^a	16 858	12 543	14 019	14 009	12 501	-25,8
Dinamarca	61 019	60 555	50 915	40 366	42 498	-30,4
Eslovaquia ^a	51 851	31 349	32 327	29 445	30 359	-41,4
Eslovenia ^{a b}	11 863	11 330	10 206	14 057	14 701	23,9
España	194 581	270 847	246 034	235 266	231 105	18,8
Estados Unidos	4 267 554	5 175 791	4 946 085	4 463 588	4 625 260	8,4
Estonia ^a	34 962	11 715	14 705	16 452	15 369	-56,0
Federación de Rusia ^a	2 415 526	953 759	854 984	1 015 646	1 050 661	-56,5
Finlandia	38 541	34 644	38 552	24 704	32 792	-14,9
Francia	377 396	397 352	352 448	321 444	308 577	-18,2
Grecia	81 249	100 823	94 285	71 609	68 785	-15,3
Hungría ^{a b}	83 882	57 844	47 744	44 442	44 917	-46,5
Irlanda	37 271	50 085	46 176	43 117	42 237	13,3
Islandia	7 871	8 481	9 267	9 025	9 086	15,4
Italia	432 347	446 120	390 975	328 245	311 176	-28,0
Japón	1 095 855	1 176 796	1 143 358	1 128 837	1 078 033	-1,6
Letonia ^a	8 290	-3 893	7 291	4 671	7 956	-4,0
Liechtenstein	206	241	211	166	165	-19,6
Lituania ^a	30 062	2 274	3 483	9 634	9 631	-68,0
Luxemburgo	11 928	7 993	11 083	8 836	9 344	-21,7
Malta	2 411	2 549	2 584	1 557	1 535	-36,3
Mónaco	98	100	78	73	75	-23,9
Noruega	24 832	17 536	19 296	20 059	19 668	-20,8
Nueva Zelanda	-3 161	3 846	6 757	13 241	11 512	-464,2
Países Bajos	168 870	177 885	187 287	169 395	164 985	-2,3
Polonia ^{a b}	451 322	279 834	299 734	299 851	300 549	-33,4
Portugal	45 355	59 018	41 123	62 726	44 769	-1,3
Reino Unido	598 851	562 016	502 196	377 368	369 249	-38,3

Parte	Kt de CO ₂ eq					Variación entre 1990 y 2018 (porcentaje)
	1990	2000	2010	2017	2018	
Rumania ^{a b}	190 335	72 818	61 729	54 552	50 658	-73,4
Suecia	21 113	13 178	6 226	-2 442	-1 974	-109,4
Suiza	42 136	49 416	42 561	36 799	35 521	-15,7
Turquía ^d	95 605	167 962	240 895	325 315	324 491	239,4
Ucrania ^a	646 408	239 555	262 618	212 816	234 152	-63,8
Unión Europea ^c	4 188 936	3 840 588	3 595 782	3 227 621	3 138 043	-25,1
Número de Partes en las que las emisiones disminuyeron más de un 1 %:						34
Número de Partes en las que las emisiones variaron en un rango de -1 % a 1 %:						0
Número de Partes en las que las emisiones aumentaron más de un 1 %:						9

^a Parte con economía en transición.

^b Para las siguientes Partes se utilizan datos del año de base definido en las decisiones 9/CP.2 y 11/CP.4 en lugar de datos de 1990: Bulgaria (1988), Eslovenia (1986), Hungría (promedio de 1985 a 1987), Polonia (1988) y Rumania (1989).

^c Las estimaciones de las emisiones de la Unión Europea se refieren al conjunto de sus 28 Estados miembros y se consignan por separado de las de cada uno de ellos.

^d En la decisión 26/CP.7 se invitó a las Partes a reconocer las circunstancias especiales de Turquía, que la colocaban en una situación diferente a la de otras Partes del anexo I.

Cuadro 9

Total de emisiones antropógenas de CH₄ sin las emisiones y absorciones del sector del uso de la tierra, el cambio de uso de la tierra y la silvicultura

Parte	Kt de CO ₂ eq					Variación entre 1990 y 2018 (porcentaje)
	1990	2000	2010	2017	2018	
Alemania	121 193	88 606	59 181	54 738	52 642	-56,6
Australia	124 383	116 699	106 259	108 171	109 532	-11,9
Austria	10 391	8 393	7 309	6 626	6 439	-38,0
Belarús ^a	17 459	12 286	15 151	15 932	16 098	-7,8
Bélgica	12 215	11 027	8 794	7 932	7 849	-35,7
Bulgaria ^{a b}	16 638	10 069	7 844	7 001	6 754	-59,4
Canadá	90 485	112 024	91 559	91 893	91 424	1,0
Chequia ^a	23 528	15 379	14 446	13 280	13 155	-44,1
Chipre	661	793	832	875	885	33,7
Croacia ^a	4 382	3 426	4 145	4 069	3 889	-11,3
Dinamarca	7 942	8 195	7 668	7 281	7 368	-7,2
Eslovaquia ^a	7 255	5 319	4 798	4 616	4 442	-38,8
Eslovenia ^{a b}	2 614	2 498	2 158	1 994	1 936	-25,9
España	35 609	42 768	40 525	39 586	39 722	11,6
Estados Unidos	774 410	703 011	682 336	630 304	634 457	-18,1
Estonia ^a	1 901	1 238	1 244	1 129	1 117	-41,2
Federación de Rusia ^a	463 736	317 015	351 950	383 900	396 034	-14,6
Finlandia	7 685	6 561	5 355	4 605	4 541	-40,9
Francia	69 877	70 148	62 197	57 379	56 500	-19,1
Grecia	11 042	11 736	11 068	10 059	10 091	-8,6
Hungría ^{a b}	12 756	8 566	7 714	7 374	7 272	-43,0
Irlanda	14 761	14 338	12 070	13 992	13 985	-5,3

Parte	Kt de CO ₂ eq					Variación entre 1990 y 2018 (porcentaje)
	1990	2000	2010	2017	2018	
Islandia	611	680	682	637	630	3,2
Italia	48 247	50 766	46 980	43 658	43 033	-10,8
Japón	44 418	37 982	34 784	30 237	29 855	-32,8
Letonia ^a	3 595	1 873	1 791	1 813	1 734	-51,8
Liechtenstein	19	17	19	18	18	-5,6
Lituania ^a	7 006	3 861	3 684	3 277	3 064	-56,3
Luxemburgo	582	585	592	594	588	1,0
Malta	105	175	180	191	200	89,8
Mónaco	2	1	1	1	1	-39,3
Noruega	6 032	5 975	5 390	4 867	4 805	-20,3
Nueva Zelandia	32 288	35 341	34 320	34 255	34 286	6,2
Países Bajos	31 847	24 279	19 406	18 012	17 309	-45,7
Polonia ^{a b}	75 711	53 097	51 156	49 238	48 753	-35,6
Portugal	9 590	11 121	10 154	9 168	9 126	-4,8
Reino Unido	133 060	109 037	64 242	51 966	51 936	-61,0
Rumania ^{a b}	74 074	36 329	31 037	28 707	28 184	-62,0
Suecia	7 419	6 833	5 217	4 470	4 381	-41,0
Suiza	6 044	5 307	5 154	4 868	4 840	-19,9
Turquía ^d	42 405	43 557	51 319	54 231	57 576	35,8
Ucrania ^a	182 573	117 953	84 568	63 654	67 520	-63,0
Unión Europea ^c	728 947	606 071	490 885	452 762	446 029	-38,8
Número de Partes en las que las emisiones disminuyeron más de un 1 %:						35
Número de Partes en las que las emisiones variaron en un rango de -1 % a 1 %:						0
Número de Partes en las que las emisiones aumentaron más de un 1 %:						8

^a Parte con economía en transición.

^b Para las siguientes Partes se utilizan datos del año de base definido en las decisiones 9/CP.2 y 11/CP.4 en lugar de datos de 1990: Bulgaria (1988), Eslovenia (1986), Hungría (promedio de 1985 a 1987), Polonia (1988) y Rumania (1989).

^c Las estimaciones de las emisiones de la Unión Europea se refieren al conjunto de sus 28 Estados miembros y se consignan por separado de las de cada uno de ellos.

^d En la decisión 26/CP.7 se invitó a las Partes a reconocer las circunstancias especiales de Turquía, que la colocaban en una situación diferente a la de otras Partes del anexo I.

Cuadro 10

Total de emisiones antropógenas de CH₄ con las emisiones y absorciones del sector del uso de la tierra, el cambio de uso de la tierra y la silvicultura

Parte	Kt de CO ₂ eq					Variación entre 1990 y 2018 (porcentaje)
	1990	2000	2010	2017	2018	
Alemania	122 060	89 470	60 048	55 603	53 608	-56,1
Australia	142 844	135 464	123 272	125 559	125 300	-12,3
Austria	10 416	8 417	7 333	6 650	6 463	-38,0
Belarús ^a	17 466	12 295	15 156	15 936	16 110	-7,8
Bélgica	12 216	11 027	8 794	7 932	7 849	-35,7
Bulgaria ^{a b}	16 639	10 203	7 859	7 012	6 757	-59,4
Canadá	91 341	112 976	92 235	92 512	92 008	0,7
Chequia ^a	23 572	15 420	14 502	13 294	13 178	-44,1

Parte	Kt de CO ₂ eq					Variación entre 1990 y 2018 (porcentaje)
	1990	2000	2010	2017	2018	
Chipre	661	800	833	876	885	33,8
Croacia ^a	4 384	3 523	4 147	4 138	3 890	-11,3
Dinamarca	8 198	8 461	7 945	7 577	7 670	-6,4
Eslovaquia ^a	7 265	5 344	4 816	4 638	4 463	-38,6
Eslovenia ^{a b}	2 615	2 499	2 158	1 995	1 936	-26,0
España	35 923	43 061	40 612	39 751	39 887	11,0
Estados Unidos	778 812	708 732	688 873	645 552	649 703	-16,6
Estonia ^a	1 964	1 302	1 307	1 194	1 184	-39,7
Federación de Rusia ^a	484 925	337 300	374 695	407 643	426 101	-12,1
Finlandia	9 219	7 909	6 333	5 374	5 310	-42,4
Francia	70 918	71 941	63 407	58 636	57 729	-18,6
Grecia	11 105	11 944	11 085	10 078	10 110	-9,0
Hungría ^{a b}	12 781	8 592	7 723	7 393	7 282	-43,0
Irlanda	15 211	14 765	12 720	14 661	14 445	-5,0
Islandia	4 330	4 383	4 335	4 278	4 226	-2,4
Italia	49 429	51 449	47 289	45 005	43 203	-12,6
Japón	44 518	38 073	34 865	30 333	29 929	-32,8
Letonia ^a	4 057	2 350	2 222	2 432	2 428	-40,2
Liechtenstein	19	17	19	18	18	-5,6
Lituania ^a	7 009	3 865	3 686	3 277	3 065	-56,3
Luxemburgo	582	585	592	594	588	1,0
Malta	105	175	180	191	200	89,8
Mónaco	2	1	1	1	1	-39,3
Noruega	6 177	6 125	5 542	5 019	4 957	-19,7
Nueva Zelanda	32 382	35 422	34 418	34 347	34 362	6,1
Países Bajos	31 847	24 280	19 406	18 013	17 309	-45,6
Polonia ^{a b}	75 746	53 123	51 165	49 243	48 770	-35,6
Portugal	9 890	11 455	10 420	10 427	9 221	-6,8
Reino Unido	133 078	109 071	64 284	51 999	51 972	-60,9
Rumania ^{a b}	74 074	36 333	31 037	28 709	28 186	-61,9
Suecia	7 891	7 309	5 669	4 913	4 875	-38,2
Suiza	6 074	5 321	5 167	4 882	4 878	-19,7
Turquía ^d	42 481	43 717	51 342	54 289	57 593	35,6
Ucrania ^a	182 610	117 969	84 605	63 682	67 537	-63,0
Unión Europea ^c	736 096	613 707	496 652	460 714	451 580	-38,7
<i>Número de Partes en las que las emisiones disminuyeron más de un 1 %:</i>						<i>36</i>
<i>Número de Partes en las que las emisiones variaron en un rango de -1 % a 1 %:</i>						<i>1</i>
<i>Número de Partes en las que las emisiones aumentaron más de un 1 %:</i>						<i>6</i>

^a Parte con economía en transición.

^b Para las siguientes Partes se utilizan datos del año de base definido en las decisiones 9/CP.2 y 11/CP.4 en lugar de datos de 1990: Bulgaria (1988), Eslovenia (1986), Hungría (promedio de 1985 a 1987), Polonia (1988) y Rumania (1989).

^c Las estimaciones de las emisiones de la Unión Europea se refieren al conjunto de sus 28 Estados miembros y se consignan por separado de las de cada uno de ellos.

^d En la decisión 26/CP.7 se invitó a las Partes a reconocer las circunstancias especiales de Turquía, que la colocaban en una situación diferente a la de otras Partes del anexo I.

Cuadro 11

Total de emisiones antropógenas de N₂O sin las emisiones y absorciones del sector del uso de la tierra, el cambio de uso de la tierra y la silvicultura

Parte	Kt de CO ₂ eq					Variación entre 1990 y 2018 (porcentaje)
	1990	2000	2010	2017	2018	
Alemania	62 523	41 763	36 236	37 541	35 518	-43,2
Australia	15 938	19 366	19 711	21 266	20 114	26,2
Austria	4 321	4 319	3 389	3 562	3 526	-18,4
Belarús ^a	16 618	12 425	13 969	14 435	14 020	-15,6
Bélgica	10 073	10 211	7 587	5 979	5 702	-43,4
Bulgaria ^{a b}	10 506	4 167	4 338	5 342	5 240	-50,1
Canadá	38 865	35 853	33 392	36 557	37 945	-2,4
Chequia ^a	9 386	6 481	5 401	6 420	6 072	-35,3
Chipre	292	350	321	296	297	1,5
Croacia ^a	2 913	2 429	2 450	1 731	1 686	-42,1
Dinamarca	8 170	7 116	5 404	5 620	5 421	-33,6
Eslovaquia	4 314	2 550	2 443	2 017	2 099	-51,4
Eslovenia ^{a b}	841	903	736	735	753	-10,4
España	18 292	21 806	18 198	18 530	18 414	0,7
Estados Unidos	434 624	423 310	431 424	421 259	434 529	0,0
Estonia ^a	1 469	683	813	924	912	-37,9
Federación de Rusia ^a	146 044	75 644	75 000	86 252	85 932	-41,2
Finlandia	6 356	5 801	4 808	4 820	4 769	-25,0
Francia	66 381	55 215	41 993	42 013	40 322	-39,3
Grecia	7 465	6 370	5 490	4 365	4 285	-42,6
Hungría ^{a b}	11 133	5 405	3 728	4 801	4 859	-56,4
Irlanda	7 729	7 958	6 346	6 749	6 954	-10,0
Islandia	378	349	306	322	305	-19,3
Italia	26 036	28 648	19 078	18 007	17 695	-32,0
Japón	31 876	29 906	22 195	20 418	20 000	-37,3
Letonia ^a	3 189	1 559	1 748	1 933	1 874	-41,3
Liechtenstein	10	9	9	9	9	-10,2
Lituania ^a	5 239	3 766	3 014	3 068	2 955	-43,6
Luxemburgo	310	319	297	312	313	0,8
Malta	57	61	53	42	43	-24,5
Mónaco	2	3	4	3	3	38,9
Noruega	4 112	3 828	2 475	2 381	2 349	-42,9
Nueva Zelanda	4 927	6 177	6 874	7 499	7 592	54,1
Países Bajos	18 033	16 145	8 629	8 658	8 349	-53,7
Polonia ^{a b}	30 709	24 243	20 915	21 970	22 106	-28,0
Portugal	3 885	4 437	3 461	3 250	3 217	-17,2
Reino Unido	46 211	26 686	19 905	19 306	19 210	-58,4
Rumania ^{a b}	19 223	9 614	7 793	7 853	8 618	-55,2
Suecia	5 740	5 333	4 823	4 757	4 504	-21,5
Suiza	3 327	3 307	3 013	3 083	2 880	-13,4
Turquía ^d	24 829	24 682	29 602	38 842	38 924	56,8

Parte	Kt de CO ₂ eq					Variación entre 1990 y 2018 (porcentaje)
	1990	2000	2010	2017	2018	
Ucrania ^a	53 434	23 781	27 373	34 855	38 648	-27,7
Unión Europea ^c	380 749	303 953	239 061	240 270	235 384	-38,2
Número de Partes en las que las emisiones disminuyeron más de un 1 %:						35
Número de Partes en las que las emisiones variaron en un rango de -1 % a 1 %:						3
Número de Partes en las que las emisiones aumentaron más de un 1 %:						5

^a Parte con economía en transición.

^b Para las siguientes Partes se utilizan datos del año de base definido en las decisiones 9/CP.2 y 11/CP.4 en lugar de datos de 1990: Bulgaria (1988), Eslovenia (1986), Hungría (promedio de 1985 a 1987), Polonia (1988) y Rumanía (1989).

^c Las estimaciones de las emisiones de la Unión Europea se refieren al conjunto de sus 28 Estados miembros y se consignan por separado de las de cada uno de ellos.

^d En la decisión 26/CP.7 se invitó a las Partes a reconocer las circunstancias especiales de Turquía, que la colocaban en una situación diferente a la de otras Partes del anexo I.

Cuadro 12

Total de emisiones antropógenas de N₂O con las emisiones y absorciones del sector del uso de la tierra, el cambio de uso de la tierra y la silvicultura

Parte	Kt de CO ₂ eq					Variación entre 1990 y 2018 (porcentaje)
	1990	2000	2010	2017	2018	
Alemania	63 307	42 510	37 392	38 916	36 935	-41,7
Australia	20 237	23 691	24 408	25 084	23 564	16,4
Austria	4 465	4 455	3 523	3 697	3 661	-18,0
Belarús ^a	16 635	12 445	13 985	14 451	14 081	-15,4
Bélgica	10 084	10 259	7 680	6 080	5 803	-42,4
Bulgaria ^{a b}	10 747	4 499	4 690	5 845	5 736	-46,6
Canadá	39 304	36 359	33 751	36 891	38 266	-2,6
Chequia ^a	9 426	6 515	5 445	6 435	6 090	-35,4
Chipre	293	352	322	296	297	1,6
Croacia ^a	2 962	2 534	2 554	1 900	1 808	-39,0
Dinamarca	8 198	7 145	5 436	5 658	5 462	-33,4
Eslovaquia ^a	4 410	2 605	2 473	2 054	2 136	-51,6
Eslovenia ^{a b}	898	957	780	767	783	-12,8
España	18 664	22 344	18 526	18 834	18 702	0,2
Estados Unidos	437 598	428 281	436 331	432 086	445 408	1,8
Estonia ^a	1 725	943	1 090	1 208	1 197	-30,6
Federación de Rusia ^a	156 660	91 734	87 007	101 868	105 991	-32,3
Finlandia	8 487	7 950	6 915	6 837	6 789	-20,0
Francia	69 652	58 449	45 171	45 177	43 461	-37,6
Grecia	7 472	6 397	5 507	4 381	4 301	-42,4
Hungría ^{a b}	11 154	5 469	3 776	4 851	4 900	-56,1
Irlanda	7 872	8 160	6 799	7 212	7 358	-6,5
Islandia	379	350	307	324	307	-18,8
Italia	26 961	29 383	19 507	18 529	18 168	-32,6
Japón	32 095	30 105	22 377	20 607	20 190	-37,1
Letonia ^a	3 732	2 136	2 333	2 546	2 500	-33,0

Parte	Kt de CO ₂ eq					Variación entre 1990 y 2018 (porcentaje)
	1990	2000	2010	2017	2018	
Liechtenstein	10	10	10	9	10	-9,0
Lituania ^a	5 367	3 895	3 171	3 245	3 127	-41,7
Luxemburgo	332	340	314	324	324	-2,4
Malta	57	62	53	43	43	-24,8
Mónaco	2	3	4	3	3	38,6
Noruega	4 364	4 119	2 798	2 711	2 679	-38,6
Nueva Zelanda	5 143	6 418	7 069	7 609	7 692	49,6
Países Bajos	18 039	16 208	8 734	8 755	8 449	-53,2
Polonia ^{a b}	31 267	24 655	21 265	22 584	22 795	-27,1
Portugal	4 462	4 930	3 859	3 818	3 549	-20,5
Reino Unido	48 661	28 971	21 682	20 920	20 807	-57,2
Rumania ^{a b}	20 464	11 337	9 635	9 696	10 450	-48,9
Suecia	7 016	6 631	6 080	5 995	5 756	-18,0
Suiza	3 381	3 353	3 058	3 129	2 925	-13,5
Turquía ^d	24 879	24 798	29 644	38 916	39 041	56,9
Ucrania ^a	53 627	24 059	27 569	34 993	38 818	-27,6
Unión Europea ^c	395 987	319 492	254 164	256 056	250 844	-36,7
<i>Número de Partes en las que las emisiones disminuyeron más de un 1 %:</i>						36
<i>Número de Partes en las que las emisiones variaron en un rango de -1 % a 1 %:</i>						1
<i>Número de Partes en las que las emisiones aumentaron más de un 1 %:</i>						6

^a Parte con economía en transición.

^b Para las siguientes Partes se utilizan datos del año de base definido en las decisiones 9/CP.2 y 11/CP.4 en lugar de datos de 1990: Bulgaria (1988), Eslovenia (1986), Hungría (promedio de 1985 a 1987), Polonia (1988) y Rumania (1989).

^c Las estimaciones de las emisiones de la Unión Europea se refieren al conjunto de sus 28 Estados miembros y se consignan por separado de las de cada uno de ellos.

^d En la decisión 26/CP.7 se invitó a las Partes a reconocer las circunstancias especiales de Turquía, que la colocaban en una situación diferente a la de otras Partes del anexo I.

Cuadro 13

Total de emisiones antropógenas agregadas de gases F

Parte	Kt de CO ₂ eq					Variación entre 1990 y 2018 (porcentaje)
	1990	2000	2010	2017	2018	
Alemania	13 395	13 278	14 251	15 363	14 846	10,8
Australia	6 252	3 113	9 098	12 079	12 447	99,1
Austria	1 656	1 387	1 904	2 207	2 266	36,8
Belarús ^a		0,1	2	3	3	
Bélgica	3 813	1 730	3 373	4 638	4 697	23,2
Bulgaria ^{a b}	3	40	682	1 834	2 271	>10 000
Canadá	11 755	10 643	10 030	12 554	13 476	14,6
Chequia ^a	84	531	2 552	3 717	3 811	4 424,1
Chipre	80	169	276	288	297	273,4
Croacia ^a	1 251	160	388	495	500	-60,1
Dinamarca	42	853	905	564	659	1 453,6
Eslovaquia ^a	315	133	642	755	720	128,6
Eslovenia ^{a b}	243	191	286	372	325	33,6

Parte	Kt de CO ₂ eq					Variación entre 1990 y 2018 (porcentaje)
	1990	2000	2010	2017	2018	
España	4 268	12 935	16 411	7 511	6 465	51,5
Estados Unidos	99 666	151 006	169 797	183 065	182 782	83,4
Estonia ^a		82	177	234	234	>10 000
Federación de Rusia ^a	52 433	37 356	18 043	38 939	46 797	-10,8
Finlandia	53	745	1 387	1 239	1 200	2 176,4
Francia	11 840	12 095	19 085	19 022	17 060	44,1
Grecia	1 376	5 388	4 603	6 309	6 048	339,5
Hungría ^{a b}	378	655	1 292	1 921	1 460	285,9
Irlanda	35	769	1 114	1 354	1 192	3 347,3
Islandia	496	195	281	261	247	-50,2
Italia	3 759	4 618	14 010	18 186	18 716	397,9
Japón	35 354	42 042	31 502	50 923	52 800	49,3
Letonia ^a		65	221	279	279	
Liechtenstein	0,0001	4	10	11	10	>10 000
Lituania ^a		23	263	726	578	
Luxemburgo	1	33	61	79	78	5 965,0
Malta	0,01	8	169	370	412	>10 000
Mónaco	0,1	4	5	8	8	9 356,2
Noruega	5 993	2 793	1 373	1 576	1 051	-82,5
Nueva Zelanda	930	304	1 116	1 734	1 903	104,7
Países Bajos	8 476	6 927	3 128	1 762	1 928	-77,2
Polonia ^{a b}	147	1 272	6 248	6 131	4 291	2 814,2
Portugal		443	2 146	3 309	3 455	
Reino Unido	17 354	12 337	17 481	15 184	13 936	-19,7
Rumania ^{a b}	4 447	1 755	1 054	2 239	2 362	-46,9
Suecia	677	1 264	1 385	1 180	1 129	66,7
Suiza	254	849	1 510	1 740	1 717	577,3
Turquía ^d	625	730	3 582	5 351	5 247	739,1
Ucrania ^a	236	132	780	1 038	1 383	486,3
Unión Europea ^c	72 031	79 766	115 246	116 999	110 928	54,0
<i>Número de Partes en las que las emisiones disminuyeron más de un 1 %:</i>						7
<i>Número de Partes en las que las emisiones variaron en un rango de -1 % a 1 %:</i>						0
<i>Número de Partes en las que las emisiones aumentaron más de un 1 %:</i>						28

^a Parte con economía en transición.

^b Para las siguientes Partes se utilizan datos del año de base definido en las decisiones 9/CP.2 y 11/CP.4 en lugar de datos de 1990: Bulgaria (1988), Eslovenia (1986), Hungría (promedio de 1985 a 1987), Polonia (1988) y Rumania (1989).

^c Las estimaciones de las emisiones de la Unión Europea se refieren al conjunto de sus 28 Estados miembros y se consignan por separado de las de cada uno de ellos.

^d En la decisión 26/CP.7 se invitó a las Partes a reconocer las circunstancias especiales de Turquía, que la colocaban en una situación diferente a la de otras Partes del anexo I.

Cuadro 14

Emisiones y absorciones antropógenas netas de CO₂ del sector del uso de la tierra, el cambio de uso de la tierra y la silvicultura

Parte	Kt de CO ₂ eq					Variación entre 1990 y 2018 (porcentaje)
	1990	2000	2010	2017	2018	
Alemania	-30 464	-36 917	-21 687	-28 869	-29 315	-3,8
Australia	169 893	32 914	31 257	-48 332	-39 819	-123,4
Austria	-12 157	-16 551	-5 936	-5 011	-5 311	-56,3
Belarús ^a	-20 590	-32 581	-39 387	-13 097	-22 705	10,3
Bélgica	-3 249	-1 803	-794	-1 124	-1 116	-65,7
Bulgaria ^{a b}	-19 470	-18 789	-13 027	-8 910	-8 961	-54,0
Canadá	-60 922	-33 249	-26 279	-17 367	-13 766	-77,4
Chequia ^a	-5 771	-8 118	-6 340	-2 343	5 753	-199,7
Chipre	-219	-45	-400	-420	-400	82,7
Croacia ^a	-6 471	-7 152	-7 032	-4 729	-5 218	-19,4
Dinamarca	6 173	4 945	237	4 153	6 252	1,3
Eslovaquia ^a	-9 783	-9 940	-6 196	-6 642	-5 728	-41,4
Eslovenia ^{a b}	-4 806	-4 115	-6 170	-208	213	-104,4
España	-36 633	-40 420	-37 691	-39 405	-38 550	5,2
Estados Unidos	-860 747	-822 279	-751 971	-790 019	-799 622	-7,1
Estonia ^a	-1 945	-3 529	-4 080	-2 184	-2 342	20,4
Federación de Rusia ^a	-109 768	-517 293	-757 901	-630 533	-640 700	483,7
Finlandia	-18 431	-22 395	-25 547	-19 969	-13 057	-29,2
Francia	-25 911	-21 880	-41 270	-30 734	-29 750	14,8
Grecia	-2 177	-2 176	-3 077	-3 243	-3 013	38,4
Hungría ^{a b}	-1 803	-764	-4 380	-5 243	-4 711	161,3
Irlanda	4 327	4 836	4 428	4 206	3 433	-20,7
Islandia	5 624	5 535	5 607	5 410	5 412	-3,8
Italia	-5 662	-22 322	-42 713	-23 229	-36 909	551,9
Japón	-62 537	-88 049	-70 710	-58 825	-57 655	-7,8
Letonia ^a	-11 214	-10 958	-1 258	-2 552	97	-100,9
Liechtenstein	7	24	20	10	22	224,1
Lituania ^a	-5 710	-9 600	-10 444	-3 912	-4 039	-29,3
Luxemburgo	80	-739	-136	-414	-224	-380,4
Malta	3	3	2	4	4	31,0
Mónaco	-0,01	-0,05	-0,06	-0,01	-0,03	184,5
Noruega	-10 489	-24 983	-26 935	-23 503	-24 150	130,2
Nueva Zelandia	-28 607	-28 436	-28 201	-22 913	-23 569	-17,6
Países Bajos	6 485	5 997	5 169	4 950	4 815	-25,7
Polonia ^{a b}	-20 449	-37 504	-34 873	-37 490	-37 156	81,7
Portugal	272	-6 509	-11 866	8 006	-6 714	-2 569,7
Reino Unido	-2 336	-6 204	-10 669	-11 435	-11 601	396,6
Rumania ^{a b}	-18 314	-22 638	-22 561	-23 525	-26 293	43,6
Suecia	-36 236	-41 507	-46 817	-44 749	-43 740	20,7
Suiza	-2 019	5 798	-2 489	-1 383	-1 375	-31,9
Turquía ^d	-55 903	-61 829	-73 485	-100 014	-94 704	69,4

Parte	Kt de CO ₂ eq					Variación entre 1990 y 2018 (porcentaje)
	1990	2000	2010	2017	2018	
Ucrania ^a	-59 422	-45 783	-31 460	-10 416	2 457	-104,1
Unión Europea ^c	-277 292	-337 147	-355 630	-285 415	-293 975	6,0
Número de Partes en las que las emisiones disminuyeron más de un 1 %:						23
Número de Partes en las que las emisiones variaron en un rango de -1 % a 1 %:						0
Número de Partes en las que las emisiones aumentaron más de un 1 %:						20

^a Parte con economía en transición.

^b Para las siguientes Partes se utilizan datos del año de base definido en las decisiones 9/CP.2 y 11/CP.4 en lugar de datos de 1990: Bulgaria (1988), Eslovenia (1986), Hungría (promedio de 1985 a 1987), Polonia (1988) y Rumania (1989).

^c Las estimaciones de las emisiones de la Unión Europea se refieren al conjunto de sus 28 Estados miembros y se consignan por separado de las de cada uno de ellos.

^d En la decisión 26/CP.7 se invitó a las Partes a reconocer las circunstancias especiales de Turquía, que la colocaban en una situación diferente a la de otras Partes del anexo I.

Cuadro 15

Emisiones antropógenas de CH₄ del sector del uso de la tierra, el cambio de uso de la tierra y la silvicultura

Parte	Kt de CO ₂ eq					Variación entre 1990 y 2018 (porcentaje)
	1990	2000	2010	2017	2018	
Alemania	868	864	867	865	966	11,3
Australia	18 460	18 764	17 013	17 388	15 768	-14,6
Austria	24	24	24	24	24	-1,3
Belarús ^a	8	9	5	5	12	57,4
Bélgica	1	0,002				
Bulgaria ^{a b}	1	135	15	11	3	214,5
Canadá	856	952	676	619	584	-31,7
Chequia ^a	44	41	57	14	23	-48,1
Chipre	0,1	7	1	0,4	1	1 314,6
Croacia ^a	1	97	2	69	1	5,8
Dinamarca	256	266	278	296	301	17,6
Eslovaquia ^a	10	25	18	21	21	107,5
Eslovenia ^{a b}	1	0,5	0,3	1	0,1	-93,4
España	314	292	88	165	165	-47,5
Estados Unidos	4 402	5 721	6 537	15 247	15 246	246,3
Estonia ^a	62	64	64	64	67	7,0
Federación de Rusia ^a	21 190	20 285	22 745	23 743	30 068	41,9
Finlandia	1 534	1 348	978	769	769	-49,8
Francia	1 041	1 793	1 209	1 257	1 229	18,1
Grecia	63	208	16	19	19	-69,0
Hungría ^{a b}	25	26	9	19	10	-61,3
Irlanda	451	427	650	669	460	2,1
Islandia	3 720	3 702	3 653	3 641	3 596	-3,3
Italia	1 181	683	309	1 347	171	-85,6
Japón	99	91	81	95	74	-25,1
Letonia ^a	463	477	431	618	694	50,1
Liechtenstein						

Parte	Kt de CO ₂ eq					Variación entre 1990 y 2018 (porcentaje)
	1990	2000	2010	2017	2018	
Lituania ^a	3	4	1	0,3	1	-79,7
Luxemburgo						
Malta						
Mónaco						
Noruega	145	150	152	152	153	5,3
Nueva Zelanda	94	81	98	92	75	-20,2
Países Bajos	0,2	0,3	0,3	0,3	0,3	32,8
Polonia ^{a b}	35	26	9	5	17	-52,4
Portugal	300	334	266	1 259	95	-68,4
Reino Unido	18	34	41	33	35	95,8
Rumania ^{a b}	0,1	3	0,2	2	2	2 336,7
Suecia	472	476	452	443	495	4,7
Suiza	30	15	13	14	38	29,4
Turquía ^d	76	160	23	58	17	-77,7
Ucrania ^a	38	16	38	29	17	-55,8
Unión Europea ^c	7 149	7 636	5 767	7 952	5 550	-22,4
Número de Partes en las que las emisiones disminuyeron más de un 1 %:						19
Número de Partes en las que las emisiones variaron en un rango de -1 % a 1 %:						0
Número de Partes en las que las emisiones aumentaron más de un 1 %:						19

^a Parte con economía en transición.

^b Para las siguientes Partes se utilizan datos del año de base definido en las decisiones 9/CP.2 y 11/CP.4 en lugar de datos de 1990: Bulgaria (1988), Eslovenia (1986), Hungría (promedio de 1985 a 1987), Polonia (1988) y Rumania (1989).

^c Las estimaciones de las emisiones de la Unión Europea se refieren al conjunto de sus 28 Estados miembros y se consignan por separado de las de cada uno de ellos.

^d En la decisión 26/CP.7 se invitó a las Partes a reconocer las circunstancias especiales de Turquía, que la colocaban en una situación diferente a la de otras Partes del anexo I.

Cuadro 16

Emisiones antropógenas de N₂O del sector del uso de la tierra, el cambio de uso de la tierra y la silvicultura

Parte	Kt de CO ₂ eq					Variación entre 1990 y 2018 (porcentaje)
	1990	2000	2010	2017	2018	
Alemania	784	747	1 157	1 375	1 417	80,8
Australia	4 299	4 324	4 697	3 818	3 450	-19,8
Austria	144	136	135	135	135	-6,4
Belarús ^a	17	20	16	16	62	263,8
Bélgica	11	47,898	92	102	101	835,0
Bulgaria ^{a b}	241	333	352	502	497	106,0
Canadá	440	506	360	334	321	-26,9
Chequia ^a	40	34	43	14	18	-54,9
Chipre	0,02	3	0,4	0,1	0,3	1 314,6
Croacia ^a	48	104	104	170	122	153,8
Dinamarca	28	29	32	38	41	49,7
Eslovaquia ^a	97	55	30	37	37	-61,5
Eslovenia ^{a b}	57	53,7	44,6	32	29,8	-47,9
España	371	538	328	304	289	-22,3

Parte	Kt de CO ₂ eq					Variación entre 1990 y 2018 (porcentaje)
	1990	2000	2010	2017	2018	
Estados Unidos	2 974	4 971	4 907	10 828	10 880	265,8
Estonia ^a	256	260	277	285	285	11,2
Federación de Rusia ^a	10 615	16 090	12 007	15 615	20 059	89,0
Finlandia	2 131	2 149	2 107	2 017	2 020	-5,2
Francia	3 271	3 233	3 178	3 164	3 139	-4,0
Grecia	6	27	17	16	16	142,8
Hungría ^{a b}	21	64	49	50	42	96,1
Irlanda	143	202	454	463	405	182,4
Islandia	0,2	1	2	2	2	655,5
Italia	925	735	429	522	473	-48,8
Japón	219	199	182	189	190	-13,1
Letonia ^a	543	577	585	613	626	15,4
Liechtenstein	0,3	0,4	0,4	0,4	0,4	31,0
Lituania ^a	129	129	158	176,8	171	33,2
Luxemburgo	21	21	17	12	11	-49,4
Malta	1	1	0,5	0,5	0,5	-44,9
Mónaco	0,01	0,01	0,01	0,01	0,01	-16,4
Noruega	252	291	324	331	330	30,8
Nueva Zelanda	215	242	196	110	99	-54,0
Países Bajos	6,8	62,3	105,2	97,4	99,7	1 358,5
Polonia ^{a b}	558	412	350	614	689	23,4
Portugal	577	493	398	568	332	-42,5
Reino Unido	2 451	2 285	1 776	1 614	1 597	-34,8
Rumania ^b	1 240,9	1 723	1 842,7	1 843	1 832	47,7
Suecia	1 276	1 299	1 257	1 238	1 252	-1,9
Suiza	54	45	45	46	45	-16,7
Turquía ^d	50	116	42	74	117	133,2
Ucrania ^a	193	278	196	139	170	-11,9
Unión Europea ^c	15 237	15 539	15 103	15 786	15 460	1,5
<i>Número de Partes en las que las emisiones disminuyeron más de un 1 %:</i>						20
<i>Número de Partes en las que las emisiones variaron en un rango de -1 % a 1 %:</i>						0
<i>Número de Partes en las que las emisiones aumentaron más de un 1 %:</i>						23

^a Parte con economía en transición.

^b Para las siguientes Partes se utilizan datos del año de base definido en las decisiones 9/CP.2 y 11/CP.4 en lugar de datos de 1990: Bulgaria (1988), Eslovenia (1986), Hungría (promedio de 1985 a 1987), Polonia (1988) y Rumania (1989).

^c Las estimaciones de las emisiones de la Unión Europea se refieren al conjunto de sus 28 Estados miembros y se consignan por separado de las de cada uno de ellos.

^d En la decisión 26/CP.7 se invitó a las Partes a reconocer las circunstancias especiales de Turquía, que la colocaban en una situación diferente a la de otras Partes del anexo I.

Cuadro 17
Emisiones indirectas de CO₂

Parte	Kt de CO ₂ eq					Variación entre 1990 y 2018 (porcentaje)
	1990	2000	2010	2017	2018	
Alemania						
Australia						
Austria						
Belarús ^a						
Bélgica						
Bulgaria ^{a b}						
Canadá	786	890	584	514	490	-37,7
Chequia ^a	1 865	1 175	978	718	690	-63,0
Chipre						
Croacia ^a						
Dinamarca	1 133	829	482	293	281	-75,2
Eslovaquia ^a						
Eslovenia ^{a b}						
España						
Estados Unidos						
Estonia ^a						
Federación de Rusia ^a						
Finlandia	166	108	69	53	52	-68,5
Francia						
Grecia						
Hungría ^{a b}						
Irlanda						
Islandia						
Italia						
Japón	5 482	4 233	2 410	2 077	2 063	-62,4
Letonia ^a	40	25	16	19	12	-70,8
Liechtenstein						
Lituania ^a						
Luxemburgo						
Malta						
Mónaco						
Noruega						
Nueva Zelanda						
Países Bajos	917,2	531,6	458,2	453,0	440,4	-52,0
Polonia ^{a b}						
Portugal	88	189	200	192	137	55,1
Reino Unido						
Rumania ^{a b}						
Suecia						
Suiza	380	181	117	98	99	-74,0
Turquía ^d						

Parte	Kt de CO ₂ eq					Variación entre 1990 y 2018 (porcentaje)
	1990	2000	2010	2017	2018	
Ucrania ^a						
Unión Europea ^c	4 209	2 856	2 203	1 728	1 612	-61,7
Número de Partes en las que las emisiones disminuyeron más de un 1 %:						9
Número de Partes en las que las emisiones variaron en un rango de -1 % a 1 %:						0
Número de Partes en las que las emisiones aumentaron más de un 1 %:						1

Nota: De conformidad con el anexo I de la decisión 24/CP.19, las Partes del anexo I podrán comunicar emisiones indirectas de CO₂ resultantes de la oxidación atmosférica del CH₄, el monóxido de carbono y los compuestos orgánicos volátiles distintos del metano. Diez Partes comunicaron voluntariamente emisiones indirectas de CO₂ en sus inventarios de 2020.

^a Parte con economía en transición.

^b Para las siguientes Partes se utilizan datos del año de base definido en las decisiones 9/CP.2 y 11/CP.4 en lugar de datos de 1990: Bulgaria (1988), Eslovenia (1986), Hungría (promedio de 1985 a 1987), Polonia (1988) y Rumania (1989).

^c Las estimaciones de las emisiones de la Unión Europea se refieren al conjunto de sus 28 Estados miembros y se consignan por separado de las de cada uno de ellos.

^d En la decisión 26/CP.7 se invitó a las Partes a reconocer las circunstancias especiales de Turquía, que la colocaban en una situación diferente a la de otras Partes del anexo I.