



---

**Organe subsidiaire de mise en œuvre****Données présentées dans les inventaires nationaux de gaz  
à effet de serre pour la période 1990-2018****Rapport du secrétariat***Résumé*

Les 43 Parties visées à l'annexe I de la Convention (Parties visées à l'annexe I) ont présenté en 2020 leur inventaire de gaz à effet de serre (GES), dont 41 avant la date limite du 15 avril 2020. Pour l'ensemble des Parties visées à l'annexe I, les émissions globales de GES à l'exclusion des émissions et des absorptions du secteur de l'utilisation des terres, du changement d'affectation des terres et de la foresterie (UTCATF) ont, au total, diminué de 12,7 % de 1990 à 2018, la baisse étant de 17,1 % si l'on prend en compte le secteur UTCATF. Pour les Parties visées à l'annexe I qui sont en transition sur le plan économique, les émissions de GES ont reculé de 38,7 % hors secteur UTCATF et de 48,3 % secteur UTCATF compris. Pour les Parties visées à l'annexe I qui ne sont pas en transition sur le plan économique, les émissions de GES ont diminué de 1,5 % hors secteur UTCATF et 3,1 % secteur UTCATF compris. Les informations figurant dans le présent document proviennent des inventaires nationaux de GES reçus au 17 octobre 2020.



## Abréviations et acronymes

c	confidentiel
CH <sub>4</sub>	méthane
COP	Conférence des Parties
CO <sub>2</sub>	dioxyde de carbone
CRF	cadre commun de présentation
Directives FCCC pour la notification des inventaires des Parties visées à l'annexe I	« Directives pour l'établissement des communications nationales des Parties visées à l'annexe I de la Convention, première partie : directives FCCC pour la notification des inventaires annuels des gaz à effet de serre »
GES	gaz à effet de serre
i.a.	incluses ailleurs
n.e.	non estimées
NIR	rapport national d'inventaire
N <sub>2</sub> O	oxyde nitreux
Partie en transition	Partie en transition sur le plan économique
Partie visée à l'annexe I	Partie visée à l'annexe I de la Convention
s.o.	sans objet
UTCATF	utilisation des terres, changement d'affectation des terres et foresterie

## I. Introduction

### A. Mandat

1. La Conférence des Parties (COP), à sa dix-neuvième session, a demandé aux Parties visées à l'annexe I de la Convention (Parties visées à l'annexe I) de soumettre chaque année, le 15 avril au plus tard<sup>1</sup>, les données de leur inventaire national sur les émissions par les sources et les absorptions par les puits de gaz à effet de serre (GES). Par la décision 13/CP.20 (par. 8 et 10), la COP a demandé au secrétariat de rassembler et de résumer les informations concernant les données des inventaires de GES communiquées par les Parties visées à l'annexe I, notamment pour examen par la COP et les organes subsidiaires<sup>2</sup>.

### B. Champ d'application

2. Le présent document fait le point sur la notification des inventaires de GES par les Parties visées à l'annexe I en 2020 (voir chap. II ci-dessous) et récapitule les dernières données disponibles sur les émissions et absorptions de GES pour la période 1990-2018 (voir chap. III ci-dessous). Des données sont présentées pour le dioxyde de carbone (CO<sub>2</sub>), le méthane (CH<sub>4</sub>) et l'oxyde nitreux (N<sub>2</sub>O) ainsi que pour les gaz fluorés<sup>3</sup> et, lorsque les Parties ont choisi de les notifier, les émissions indirectes de CO<sub>2</sub> provenant de l'oxydation atmosphérique de CH<sub>4</sub>, de monoxyde de carbone et de composés organiques volatils non méthaniques. Le total<sup>4</sup> des émissions globales<sup>5</sup> de GES est présenté, avec et sans les émissions et absorptions nettes de GES du secteur de l'utilisation des terres, du changement d'affectation des terres et de la foresterie (UTCATF).

3. Les informations figurant dans le présent rapport proviennent des inventaires nationaux de GES<sup>6</sup> reçus des 43 Parties visées à l'annexe I (voir tableau 1) au 17 octobre 2020.

### C. Mesures que pourrait prendre l'Organe subsidiaire de mise en œuvre

4. L'Organe subsidiaire de mise en œuvre (SBI) pourrait prendre note des informations figurant dans le présent document et solliciter de nouvelles directives de la Conférence des Parties selon qu'il convient.

## II. Situation en ce qui concerne la notification des inventaires

### A. Respect des délais et exhaustivité des données communiquées

5. Conformément aux directives FCCC pour la notification des inventaires des Parties visées à l'annexe I<sup>7</sup>, celles-ci sont tenues de soumettre chaque année un rapport national d'inventaire (NIR) et les tableaux du CRF pour toutes les données depuis l'année de référence

<sup>1</sup> Décision 24/CP.19, par. 3.

<sup>2</sup> Décision 13/CP.20, par. 8 et 10.

<sup>3</sup> Les hydrofluorocarbones, les hydrocarbures perfluorés, l'hexafluorure de soufre, un mélange non précisé d'hydrofluorocarbones et d'hydrocarbures perfluorés et le trifluorure d'azote pris ensemble.

<sup>4</sup> Le terme « total » signifie que les données présentées correspondent à la somme des émissions des différents secteurs retenus dans le CRF ; lorsque les émissions du secteur de l'UTCATF sont prises en compte, cela est précisé ; sauf indication contraire, les émissions indirectes de CO<sub>2</sub> ne sont pas prises en compte dans le total.

<sup>5</sup> Le terme « global(es) » signifie que les émissions et les absorptions de GES, telles qu'elles sont calculées, correspondent à une somme pondérée obtenue en appliquant les potentiels de réchauffement de la planète approuvés au titre de la Convention, tous gaz confondus (CO<sub>2</sub>, CH<sub>4</sub> et gaz fluorés).

<sup>6</sup> <https://unfccc.int/ghg-inventories-annex-i-parties/2020>.

<sup>7</sup> Décision 24/CP.19, annexe I.

jusqu'à l'avant-dernière année précédant l'année de soumission. En 2020, les 43 Parties visées à l'annexe I ont communiqué des données sur les GES pour la période 1990<sup>8</sup> à 2018.

6. Au 15 avril 2020, les tableaux du CRF et le rapport national d'inventaire avaient été reçus de 41 Parties. Dans les six semaines à compter de cette date, les 43 Parties avaient soumis leurs tableaux du CRF et leur NIR. Après avoir fait parvenir au secrétariat une première version de leur inventaire, 7 Parties ont soumis une version révisée de leurs tableaux du CRF et 10 Parties ont soumis une nouvelle fois leur NIR. Les dates auxquelles les premières versions des tableaux du CRF ont été soumises sont indiquées dans le tableau 1.

Tableau 1

**Inventaires de gaz à effet de serre soumis par les Parties visées à l'annexe I en 2020**

<i>Partie</i>	<i>Date de soumission des tableaux du CRF<sup>a</sup></i>	<i>Partie</i>	<i>Date de soumission des tableaux du CRF<sup>a</sup></i>
Allemagne	18 March 2020	Lettonie	14 April 2020
Australie	<i>27 May 2020</i>	Liechtenstein	15 April 2020
Autriche	15 April 2020	Lituanie	15 April 2020
Belarus	15 April 2020	Luxembourg	15 April 2020
Belgique	14 April 2020	Malte	8 April 2020
Bulgarie	15 April 2020	Monaco	15 April 2020
Canada	14 April 2020	Norvège	3 April 2020
Chypre	15 April 2020	Nouvelle-Zélande	15 April 2020
Croatie	10 April 2020	Pays-Bas	15 April 2020
Danemark	15 April 2020	Pologne	15 April 2020
Espagne	6 April 2020	Portugal	3 April 2020
Estonie	13 April 2020	Roumanie	14 April 2020
États-Unis	14 April 2020	Royaume-Uni	15 April 2020
Fédération de Russie	15 April 2020	Slovaquie	14 April 2020
Finlande	9 April 2020	Slovénie	13 April 2020
France	15 April 2020	Suède	14 April 2020
Grèce	14 April 2020	Suisse	14 April 2020
Hongrie	15 April 2020	Tchéquie	14 April 2020
Irlande	15 April 2020	Turquie	13 April 2020
Islande	15 April 2020	Ukraine	<i>25 May 2020</i>
Italie	12 April 2020	Union européenne	15 April 2020
Japon	14 April 2020		

<sup>a</sup> Les dates postérieures au 15 avril 2020 sont indiquées en italiques. La date de soumission du NIR peut être différente.

## B. Nouveaux calculs

7. Conformément aux directives FCCC pour la notification des inventaires annuels des Parties visées à l'annexe I, les Parties doivent, s'il y a lieu, recalculer leurs estimations des émissions, afin d'en améliorer la qualité et de garantir la cohérence des séries chronologiques.

8. En 2020, les 43 Parties visées à l'annexe I ont fait part de nouveaux calculs qui avaient une incidence sur leurs émissions de GES de 1990 (voir le tableau 2). Ces nouveaux calculs étaient le résultat de modifications concernant les données d'activité, les coefficients d'émission et les méthodes. Si l'on considère le total des émissions globales de GES, hors

<sup>8</sup> Sauf indication contraire, certaines Parties utilisent les données de l'année de référence au lieu des données de 1990. Les Parties qui sont autorisées à utiliser une année de référence autre que 1990, comme stipulé dans les décisions 9/CP.2 et 11/CP.4, sont la Bulgarie (1988), la Hongrie (moyenne des années 1985 à 1987), la Pologne (1988), la Roumanie (1989) et la Slovénie (1986).

secteur UTCATF, l'écart entre le total recalculé et le total calculé initialement a été inférieur à 1 % pour 36 Parties et supérieur à 3 % pour 3 Parties. L'écart entre ces deux totaux, secteur UTCATF compris, a été inférieur à 1 % pour 33 Parties et supérieur à 3 % pour 2 Parties.

Tableau 2

**Écarts tenant au fait que les inventaires ont été recalculés par les Parties visées à l'annexe I en 2020**

<i>Partie</i>	<i>Incidence sur les estimations des émissions de GES de 1990 hors secteur UTCATF (En pourcentage)</i>	<i>Incidence sur les estimations des émissions de GES de 1990 secteur UTCATF compris (En pourcentage)</i>
Allemagne	-0.12	0.08
Australie	1.11	2.11
Autriche	-0.23	-0.27
Belarus	-1.08	-0.82
Belgique	-0.12	-0.07
Bulgarie	0.0002	-6.28
Canada	0.17	1.81
Chypre	0.38	0.99
Croatie	0.05	0.99
Danemark	0.69	2.65
Espagne	0.31	0.32
Estonie	-0.38	-0.75
États-Unis	1.04	0.35
Fédération de Russie	0.02	-0.12
Finlande	-0.10	-0.11
France	0.06	0.11
Grèce	0.20	0.21
Hongrie	0.58	0.59
Irlande	0.09	0.34
Islande	3.32	0.43
Italie	-0.33	-0.38
Japon	0.003	0.02
Lettonie	0.11	-2.13
Liechtenstein	-0.26	-0.26
Lituanie	-0.47	-1.72
Luxembourg	-0.12	-0.30
Malte	22.21	22.22
Monaco	1.13	1.13
Norvège	0.49	0.31
Nouvelle-Zélande	-3.16	2.28
Pays-Bas	-0.02	-0.02
Pologne	0.19	-0.55
Portugal	-0.90	-0.90
Roumanie	-0.10	-0.10
Royaume-Uni	-0.02	-0.03
Slovaquie	0.21	0.28
Slovénie	-0.23	0.35
Suède	-0.17	-0.57
Suisse	0.99	2.12
Tchéquie	-0.10	-0.34
Turquie	0.08	0.09
Ukraine	0.37	0.41
Union européenne	-0.03	-0.21

9. Le tableau 3 présente une comparaison des estimations du total des émissions globales de GES en 1990, communiquées dans les inventaires de GES soumis par les Parties visées à l'annexe I en 2019 et 2020.

Tableau 3

**Comparaison des estimations en 2019 et de 2020 concernant le total des émissions globales de GES des Parties visées à l'annexe I en 1990**

	<i>Estimations de 2019</i>	<i>Estimations de 2020</i>	<i>Explication de la différence entre les estimations de 2019 et celles de 2020</i>
<b>Total aggregate GHG emissions without LULUCF (Gt CO<sub>2</sub> eq)</b>			
All Annex I Parties	19.17	19.25	Aggregate impact of inventory recalculations conducted by individual Annex I Parties
Annex I EIT Parties	5.81	5.82	Inventory recalculations (e.g. Hungary, Poland and Ukraine)
Annex I non-EIT Parties	13.36	13.43	Inventory recalculations (e.g. Australia, Canada and United States)
<b>Total aggregate GHG emissions with LULUCF (Gt CO<sub>2</sub> eq)</b>			
All Annex I Parties	17.94	17.98	Aggregate impact of inventory recalculations conducted by individual Annex I Parties
Annex I EIT Parties	5.57	5.56	Inventory recalculations (e.g. Bulgaria, Poland and Russian Federation)
Annex I non-EIT Parties	12.38	12.42	Inventory recalculations (e.g. Australia, Canada and United States)

### III. Aperçu de l'évolution des émissions et de leurs sources dans les Parties visées à l'annexe I

#### A. Total des émissions globales de gaz à effet de serre

10. De 1990 à 2018, les émissions globales de GES, hors secteur UTCATF, de l'ensemble des Parties visées à l'annexe I ont diminué au total de 12,7 %, tombant de 19 254,19 à 16 794,39 Tg d'équivalent CO<sub>2</sub>. Durant la même période, les émissions globales de GES, y compris dans le secteur UTCATF, ont diminué au total de 17,1 %, passant de 17 978,83 à 14 913,26 Tg d'équivalent CO<sub>2</sub>. De 2000 à 2018, elles ont diminué de 6,4 % hors secteur UTCATF et de 7,3 % secteur UTCATF compris. Entre 2017 et 2018, elles ont augmenté de 0,8 %, hors secteur UTCATF et de 0,9 % secteur UTCATF compris.

11. Les figures 1 et 2 montrent l'évolution du total des émissions globales de GES de 1990 à 2018 pour l'ensemble des Parties visées à l'annexe I, pour les Parties en transition visées à l'annexe I et pour les Parties visées à l'annexe I qui ne sont pas en transition sur le plan économique (autres Parties visées à l'annexe I).

12. Pour les Parties en transition visées à l'annexe I, les émissions de GES, sur la période de 1990 à 2018, ont diminué de 38,7 % hors secteur UTCATF, et de 48,3 % secteur UTCATF compris. De 2000 à 2018, elles ont augmenté de 5,8 % hors secteur UTCATF et de 7,0 % secteur UTCATF compris. Entre 2017 et 2018, elles ont augmenté de 2,0 % hors secteur UTCATF et de 3,0 % secteur UTCATF compris.

13. Pour les autres Parties visées à l'annexe I, les émissions de GES ont diminué de 1,5 % hors secteur UTCATF et 3,1 % secteur UTCATF compris sur la période de 1990 à 2018, et de 9,2 % hors secteur UTCATF et 10,2 % secteur UTCATF compris de 2000 à 2018.

Figure 1  
Émissions de gaz à effet de serre des Parties visées à l'annexe I

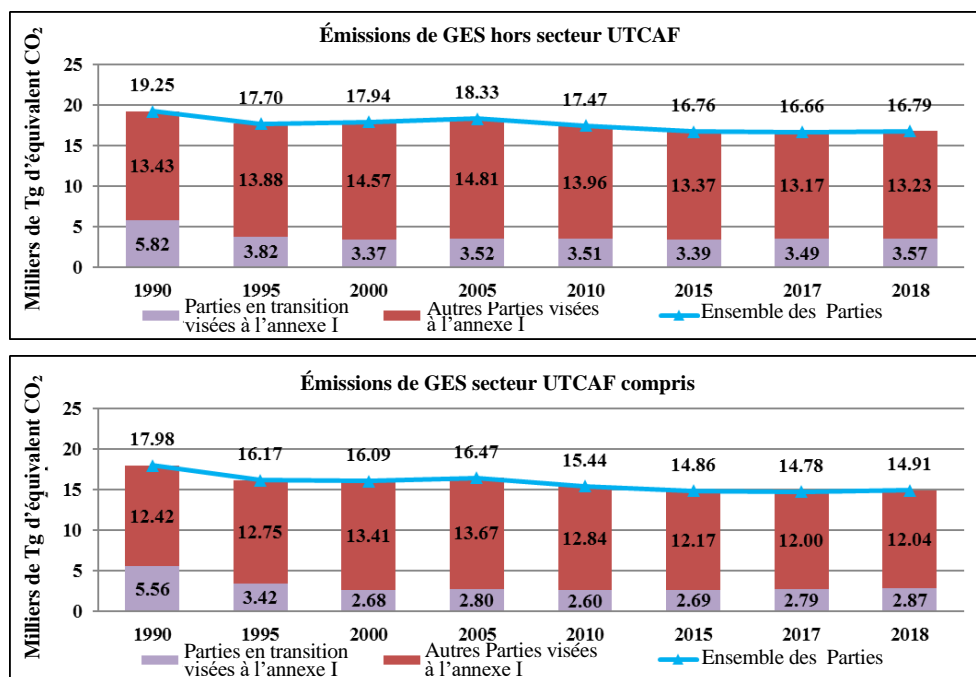
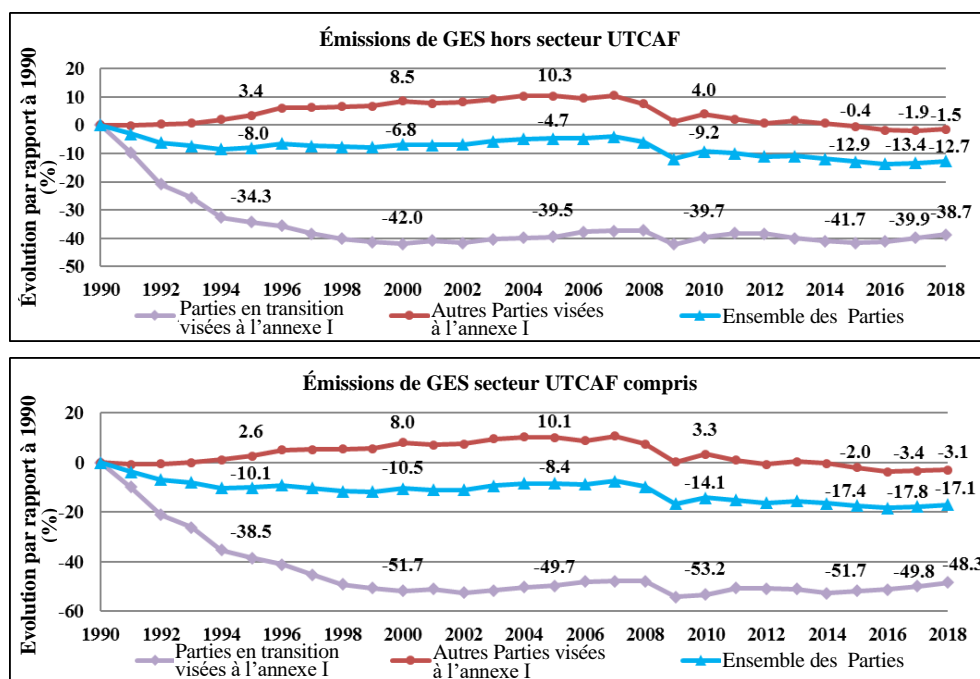


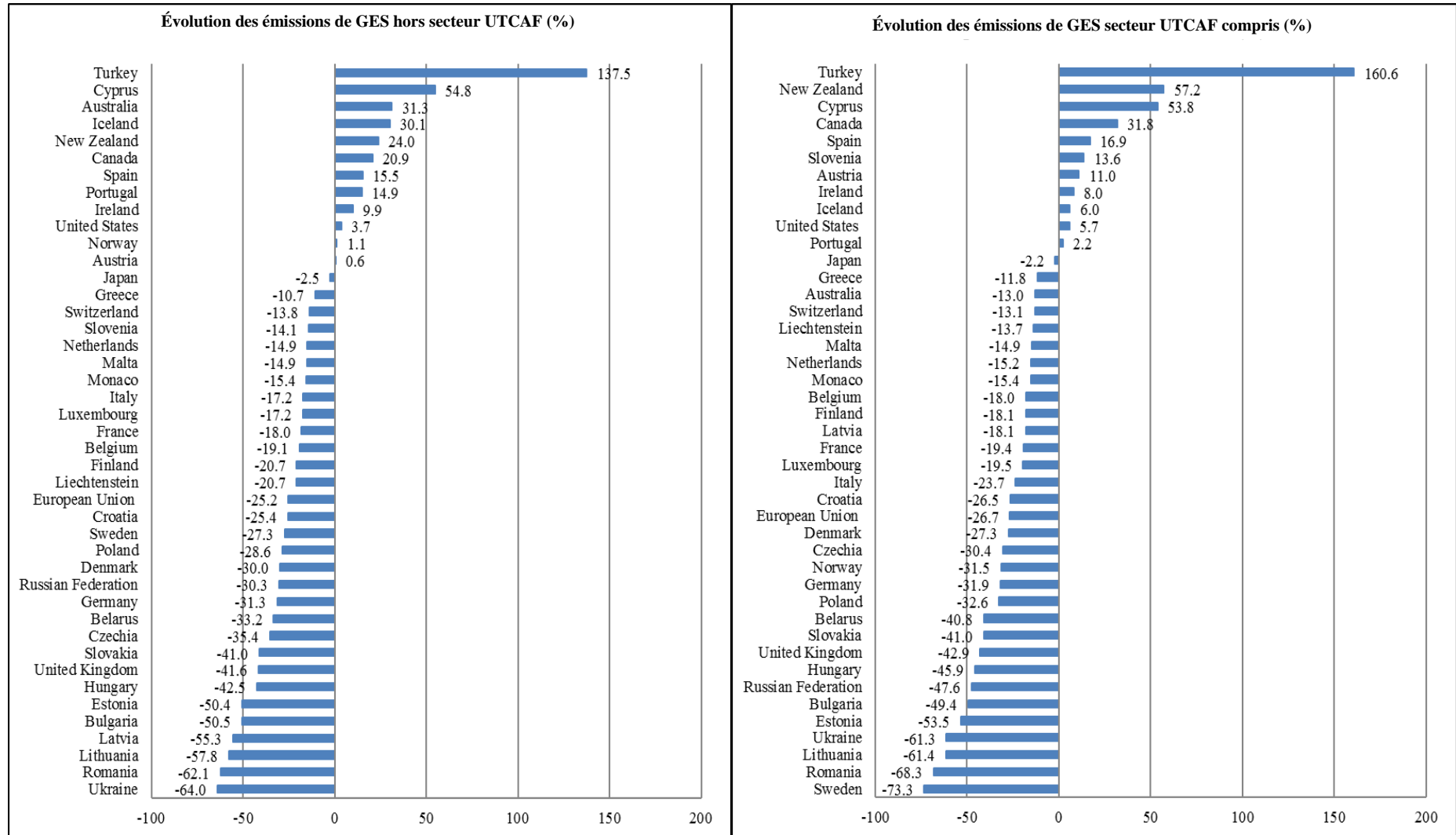
Figure 2  
Évolution des émissions de gaz à effet de serre des Parties visées à l'annexe I, 1990-2018



14. Entre 2017 et 2018, les émissions de GES ont augmenté de 0,5 % hors secteur UTCATG et de 0,4 % secteur UTCATF.

15. De 1990 à 2018, l'évolution du total des émissions globales de GES a été très différente suivant les pays (voir fig. 3). Hors secteur UTCATF, c'est en Ukraine que la baisse a été la plus forte (de 64,0 %) et, si l'on inclut le secteur UTCATF, c'est en Suède que les émissions ont le plus diminué (de 73,3 %). À l'inverse, la hausse la plus marquée a été enregistrée en Turquie, à la fois hors secteur UTCATF et secteur UTCATF compris (de 137,5 % et de 160,6 % respectivement).

Figure 3  
Évolution du total des émissions globales de GES des différentes Parties visées à l'annexe I, 1990-2018



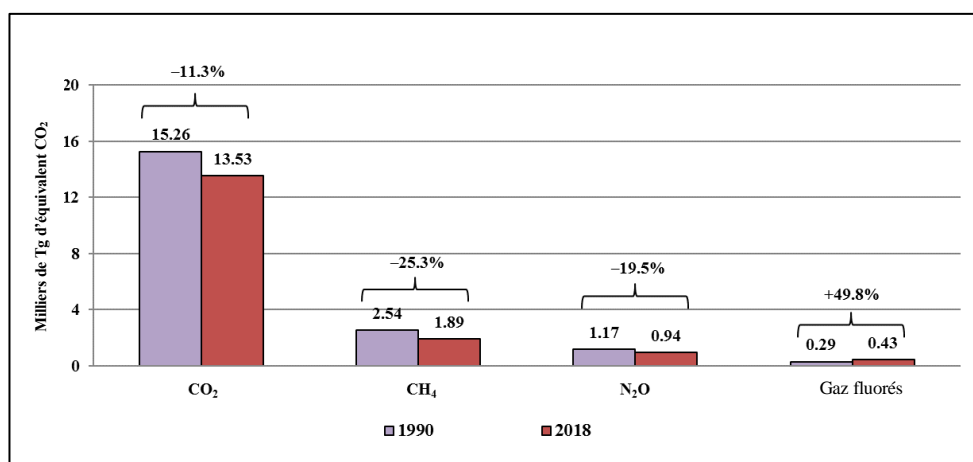
## B. Émissions de gaz à effet de serre par gaz

16. Tout au long de la période 1990-2018, le CO<sub>2</sub> est le gaz qui a le plus contribué au total des émissions (à hauteur de 79,3 % en 1990 et de 80,6 % en 2018). Le CH<sub>4</sub> vient en second (13,2 % en 1990 et 11,3 % en 2018), suivi par le N<sub>2</sub>O (6,1 % en 1990 et 5,6 % en 2018). La contribution des émissions des gaz fluorés aux émissions totales de GES a été de 1,5 % en 1990 et de 2,6 % en 2018.

17. La figure 4 montre quelle a été la contribution de chaque GES dans le total des émissions, hors secteur UTCATF, pour 1990 et 2018, ainsi que l'évolution des émissions totales de chaque GES au cours de la période 1990-2018. Les émissions de CO<sub>2</sub>, de CH<sub>4</sub> et de N<sub>2</sub>O ont diminué, tandis que celles des gaz fluorés ont augmenté de 49,8 %.

Figure 4

### Émissions de GES hors secteur UTCATF des Parties visées à l'annexe I, par gaz, en 1990 et 2018



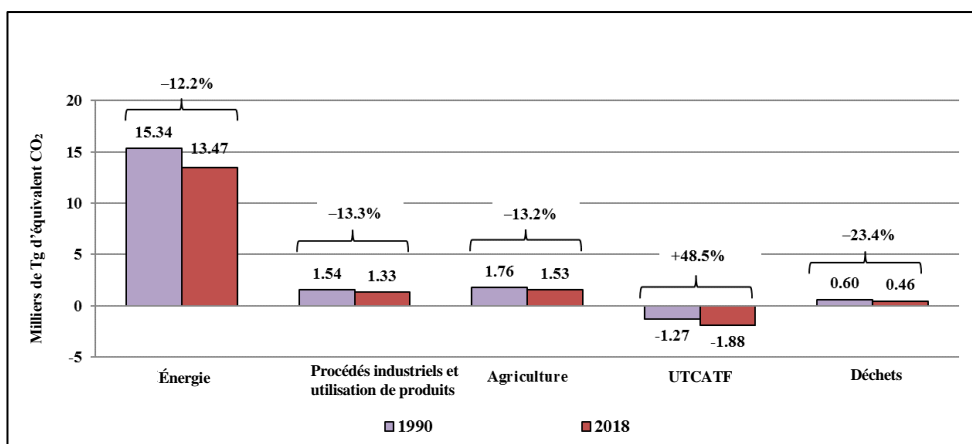
18. Entre 2017 et 2018, les émissions de CO<sub>2</sub>, de CH<sub>4</sub>, de N<sub>2</sub>O et de gaz fluorés ont augmenté de 0,7, 0,9, 1,2 et 1,1 %, respectivement.

## C. Émissions de gaz à effet de serre par secteur

19. De 1990 à 2018, les émissions de l'ensemble des secteurs ont diminué (voir fig. 5). Le secteur dans lequel la plus forte baisse relative a été enregistrée (de 23,4 %) est celui des déchets, suivi par les secteurs des procédés industriels et de l'utilisation de produits, de l'agriculture et de l'énergie. Au cours de la même période, les absorptions nettes de GES dans le secteur UTCATF ont augmenté de 48,5 %, passant de -1 266,36 à -1 881,13 Tg d'équivalent CO<sub>2</sub>.

20. Entre 2017 et 2018, les émissions provenant des secteurs de l'énergie, des procédés industriels et de l'utilisation de produits, de l'agriculture et des déchets ont augmenté de 0,7, 1,4, 1,0 et 0,7 % respectivement. Les absorptions nettes de GES dans le secteur UTCATF ont augmenté de 0,1 %.

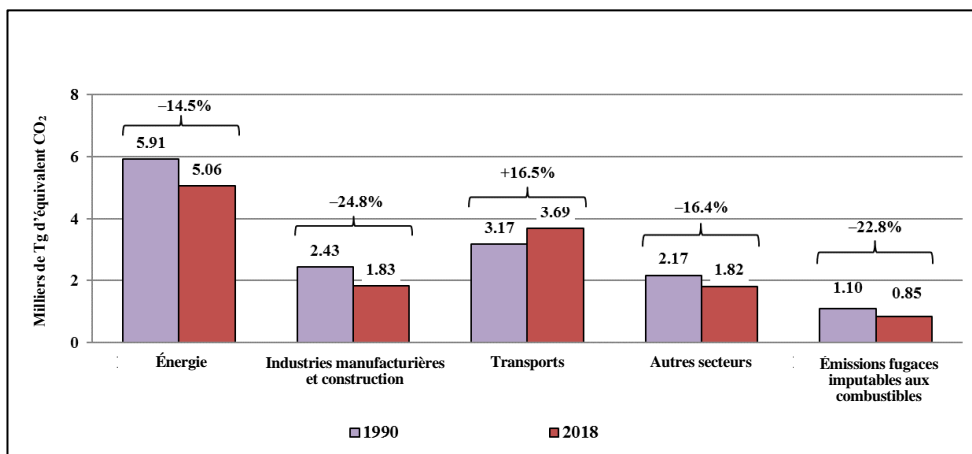
Figure 5  
**Émissions et absorptions de GES des Parties visées à l'annexe I, par secteur, en 1990 et 2018**



Note : Le secteur « autres » n'est pas repris dans cette figure, car sa contribution au total des émissions de GES était très faible. Les émissions de ce secteur ont augmenté de 11,4 % entre 1990 et 2018.

21. Dans le secteur de l'énergie, entre 1990 et 2018, les émissions de GES ont diminué dans tous les sous-secteurs, sauf ceux des transports, où les émissions ont augmenté de 16,5 % (voir fig. 6). La plus forte baisse relative (de 24,8 %) enregistrée a été dans les secteurs des industries manufacturières et de la construction.

Figure 6  
**Émissions de GES des Parties visées à l'annexe I dans le secteur de l'énergie, en 1990 et 2018**



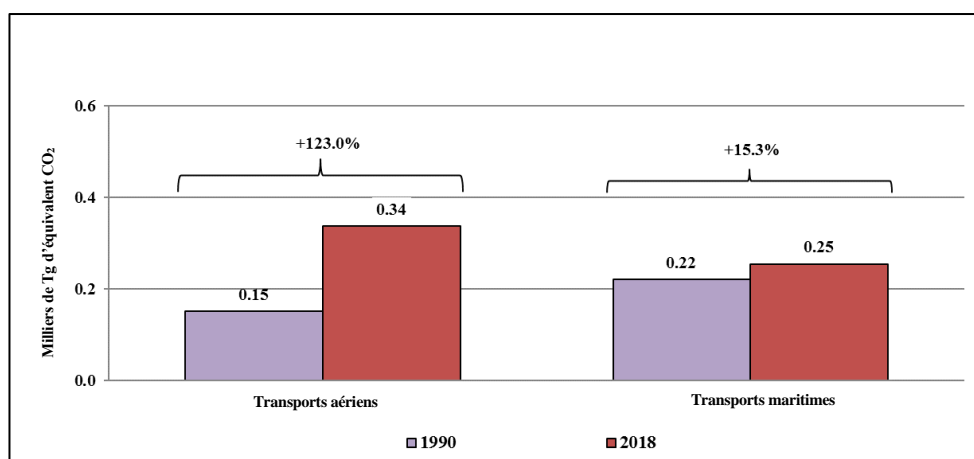
Note : Le sous-secteur « transport et stockage du CO<sub>2</sub> » n'est pas repris dans cette figure, car sa contribution au total des émissions de GES était très faible. Ses émissions ont augmenté de 11,418.9 % entre 1990 et 2018.

22. Entre 2017 et 2018, les émissions provenant des industries de l'énergie ont diminué de 1,2 %, tandis que celles imputables aux industries manufacturières et à la construction, aux transports et à d'autres secteurs ainsi que les émissions fugaces ont augmenté de 0,6, 1,3, 3,7 et 3,9 %, respectivement.

23. Au cours de la période 1990-2018, les émissions produites par les combustibles de soute utilisés dans les transports internationaux ont augmenté, de 123,0 % dans le cas de l'aviation et de 15,3 % dans celui des transports maritimes (voir fig. 7).

Figure 7

**Émissions de GES des Parties visées à l'annexe I provenant des combustibles de soute utilisés dans les transports internationaux, en 1990 et 2018**



24. Entre 2017 et 2018, les émissions provenant des combustibles de soute utilisés dans les transports internationaux ont diminué de 4,6 % pour l'aviation et de 1,7 % pour les transports maritimes.

25. On trouvera dans le tableau 4 une comparaison entre les variations en pourcentage du total des émissions globales, de 1990 à la dernière année pour laquelle des données sont disponibles et sont communiquées par les Parties visées à l'annexe I dans les inventaires qu'elles ont soumis en 2019 et en 2020, ainsi qu'une explication des différences entre les estimations.

Tableau 4

**Comparaison de l'évolution du total des émissions globales de GES des Parties visées à l'annexe I, communiquées en 2019 et 2020**

	2019	Estimations de 2020	Explication de la différence entre les estimations de 2019 et celles de 2020
<b>Change in total aggregate GHG emissions without LULUCF from 1990 to the latest available year (%)</b>			
All Annex I Parties	-13.24	-12.73	Combined impact of changes for individual Annex I Parties
Annex I EIT Parties	-39.95	-38.70	Increases in emissions between 2017 and 2018 and inventory recalculations (e.g. Poland, Romania and Ukraine)
Annex I non-EIT Parties	-1.62	-1.49	Increases in emissions between 2017 and 2018 and inventory recalculations (e.g. Australia, Belgium and United States)
<b>Change in total aggregate GHG emissions with LULUCF from 1990 to the latest available year (%)</b>			
All Annex I Parties	-17.42	-17.05	Combined impact of changes for individual Annex I Parties
Annex I EIT Parties	-49.79	-48.32	Increases in emissions between 2017 and 2018 and inventory recalculations (e.g. Lithuania, Romania and Ukraine)
Annex I non-EIT Parties	-2.85	-3.06	Decreases in emissions between 2017 and 2018 and inventory recalculations (e.g. Germany, Italy and Japan)

**D. Données relatives aux émissions des différentes Parties visées à l'annexe I**

26. On trouvera dans les tableaux 5 à 17 des données détaillées sur les émissions de GES des différentes Parties visées à l'annexe I. Le total des émissions globales de GES, calculé en tenant compte ou en faisant abstraction des émissions et des absorptions dans le secteur UTCATF, est présenté dans les tableaux 5 et 6 ; les tableaux 7 à 12 fournissent des données sur les émissions de CO<sub>2</sub>, CH<sub>4</sub> et N<sub>2</sub>O (calculées en tenant compte ou en faisant abstraction des émissions et des absorptions dans le secteur UTCATF) ; le tableau 13 contient des données sur les émissions de gaz fluorés ; les tableaux 14 à 16 rendent compte des émissions

et des absorptions dans le secteur UTCATF ; et le tableau 17 fournit des données sur les émissions indirectes de CO<sub>2</sub>.

27. La présence d'espaces laissés en blanc dans les tableaux signifie soit que les données correspondantes n'étaient pas disponibles au moment de l'établissement du présent document, soit que les Parties ont utilisé l'une des différentes mentions types pertinentes, à savoir « néant », « n.e. », « s.o. », « i.a. » ou « c » pour les émissions considérées. Les valeurs négatives correspondent à des absorptions et les valeurs positives à des émissions.

28. Les variations des émissions au cours de la période 1990-2018 ont été calculées à partir des valeurs exactes (et non des valeurs arrondies) et elles peuvent donc différer du ratio calculé sur la base des chiffres arrondis présentés dans les tableaux.

Tableau 5

**Total des émissions globales d'origine anthropique de CO<sub>2</sub>, CH<sub>4</sub>, N<sub>2</sub>O et de gaz fluorés, à l'exclusion des émissions et absorptions dans le secteur UTCATF**

Partie	kt d'éq. CO <sub>2</sub>					Variation de 1990 à 2018 (en pourcentage)
	1990	2000	2010	2017	2018	
Allemagne	1 249 459	1 043 426	942 338	894 296	858 369	-31.3
Australie	424 998	489 374	540 571	556 612	558 047	31.3
Autriche	78 493	80 262	84 613	82 023	78 950	0.6
Belarus <sup>a</sup>	137 766	79 589	92 278	91 113	91 993	-33.2
Belgique	146 411	149 705	134 316	118 005	118 456	-19.1
Bulgarie <sup>a, b</sup>	116 755	59 580	60 727	61 683	57 816	-50.5
Canada	603 222	730 682	690 531	713 838	729 349	20.9
Chypre	5 690	8 458	9 518	8 974	8 812	54.8
Croatie <sup>a</sup>	31 876	25 709	28 034	25 032	23 793	-25.4
Danemark	71 000	71 773	64 655	49 678	49 694	-30.0
Espagne	289 383	388 776	358 859	340 298	334 255	15.5
Estonie <sup>a</sup>	40 277	17 247	21 019	20 923	19 974	-50.4
États-Unis	6 437 000	7 275 397	6 981 613	6 488 235	6 676 650	3.7
Fédération de Russie <sup>a</sup>	3 187 507	1 901 067	2 057 878	2 155 271	2 220 123	-30.3
Finlande	71 065	70 145	75 650	55 337	56 359	-20.7
France	551 405	556 690	516 994	470 593	452 210	-18.0
Grèce	103 309	126 493	118 522	95 586	92 222	-10.7
Hongrie <sup>a, b</sup>	109 953	73 235	64 857	63 781	63 220	-42.5
Irlande	55 468	68 314	61 278	61 005	60 935	9.9
Islande	3 733	4 171	4 929	4 836	4 857	30.1
Italie	516 052	552 474	513 756	431 324	427 529	-17.2
Japon	1 270 040	1 374 774	1 302 550	1 289 240	1 238 343	-2.5
Lettonie <sup>a</sup>	26 289	10 562	12 310	11 248	11 745	-55.3
Liechtenstein	228	247	229	194	181	-20.7
Lituanie <sup>a</sup>	48 016	19 523	20 888	20 618	20 267	-57.8
Luxembourg	12 741	9 669	12 169	10 236	10 547	-17.2
Malta	2 570	2 790	2 984	2 156	2 186	-14.9
Monaco	103	109	88	86	87	-15.4
Nouvelle-Zélande	63 591	74 103	77 268	79 641	78 862	24.0
Norvège	51 459	55 115	55 469	52 387	52 022	1.1
Pays-Bas	220 741	219 239	213 281	192 876	187 756	-14.9
Pologne <sup>a, b</sup>	578 339	395 950	412 926	414 679	412 856	-28.6
Portugal	58 559	81 528	68 750	70 447	67 280	14.9
Roumanie <sup>a, b</sup>	306 392	143 154	124 173	116 875	116 115	-62.1
Royaume-Uni	797 812	716 280	614 493	475 260	465 932	-41.6
Slovaquie <sup>a</sup>	73 517	49 292	46 406	43 475	43 348	-41.0
Slovénie <sup>a, b</sup>	20 367	19 038	19 555	17 367	17 502	-14.1
Suède	71 185	68 115	64 467	52 715	51 779	-27.3
Suisse	53 779	53 081	54 727	47 873	46 333	-13.8
Tchéquie <sup>a</sup>	197 203	149 458	139 900	129 059	127 450	-35.4
Turquie <sup>d</sup>	219 368	298 760	398 883	523 753	520 942	137.5
Ukraine <sup>a</sup>	942 072	427 203	406 799	322 779	339 244	-64.0
Union européenne <sup>c</sup>	5 647 955	5 167 526	4 796 604	4 323 067	4 224 358	-25.2
<i>Nombre de Parties affichant une diminution des émissions supérieure à 1 % :</i>						31
<i>Nombre de Parties dont les émissions ont varié dans une fourchette de 1 % :</i>						1
<i>Nombre de Parties dont les émissions ont augmenté de plus de 1 % :</i>						11

<sup>a</sup> Partie en transition.

<sup>b</sup> Pour cette Partie, c'est le chiffre des émissions de l'année de référence retenue dans les décisions 9/CP.2 et 11/CP.4 (à savoir 1988 pour la Bulgarie, moyenne des années 1985 à 1987 pour la Hongrie, 1988 pour la Pologne, 1989 pour la Roumanie et 1986 pour la Slovénie) qui est utilisé, et non le chiffre des émissions de 1990.

<sup>c</sup> Les estimations des émissions de l'Union européenne (UE) concernent l'UE-28 en tant que groupe et elles sont notifiées séparément de celles de chacun de ses États membres.

<sup>d</sup> Dans la décision 26/CP.7, les Parties ont été invitées à prendre en considération le cas spécial de la Turquie, qui se trouve dans une situation différente de celle des autres Parties visées à l'annexe I.

Tableau 6

**Total des émissions globales d'origine anthropique de CO<sub>2</sub>, CH<sub>4</sub>, N<sub>2</sub>O et de gaz fluorés, y compris les émissions et absorptions dans le secteur UTCATF**

Partie	kt d'éq. CO <sub>2</sub>					Variation de 1990 à 2018 (en pourcentage)
	1990	2000	2010	2017	2018	
Allemagne	1 220 646	1 008 120	922 675	867 668	831 437	-31.9
Australie	617 651	545 377	593 538	529 487	537 446	-13.0
Autriche	66 504	63 871	78 836	77 171	73 798	11.0
Belarus <sup>a</sup>	117 201	47 037	52 913	78 036	69 361	-40.8
Belgique	143 173	147 950	133 614	116 983	117 441	-18.0
Bulgarie <sup>a, b</sup>	97 526	41 258	48 067	53 286	49 355	-49.4
Canada	543 595	698 890	665 287	697 424	716 489	31.8
Chypre	5 471	8 423	9 120	8 555	8 412	53.8
Croatia <sup>a</sup>	25 454	18 758	21 108	20 542	18 699	-26.5
Danemark	77 457	77 014	65 201	54 165	56 289	-27.3
Espagne	253 435	349 186	321 583	301 362	296 159	16.9
Estonie <sup>a</sup>	38 651	14 042	17 280	19 089	17 984	-53.5
États-Unis	5 583 630	6 463 810	6 241 086	5 724 291	5 903 153	5.7
Fédération de Russie <sup>a</sup>	3 109 544	1 420 149	1 334 729	1 564 095	1 629 550	-47.6
Finlande	56 300	51 248	53 187	38 154	46 091	-18.1
France	529 806	539 836	480 111	444 279	426 828	-19.4
Grèce	101 201	124 552	115 479	92 377	89 244	-11.8
Hongrie <sup>a, b</sup>	108 195	72 560	60 535	58 607	58 560	-45.9
Irlande	60 389	73 779	66 810	66 343	65 232	8.0
Islande	13 076	13 409	14 191	13 889	13 867	6.0
Italie	512 496	531 570	471 782	409 964	391 263	-23.7
Japon	1 207 821	1 287 016	1 232 102	1 230 700	1 180 953	-2.2
Lettonie <sup>a</sup>	16 080	658	12 068	9 927	13 163	-18.1
Liechtenstein	235	272	249	205	203	-13.7
Lituanie <sup>a</sup>	42 438	10 056	10 603	16 883	16 400	-61.4
Luxembourg	12 842	8 952	12 050	9 833	10 334	-19.5
Malte	2 574	2 794	2 987	2 160	2 190	-14.9
Monaco	103	109	88	86	87	-15.4
Norvège	41 367	30 573	29 009	29 365	28 355	-31.5
Nouvelle-Zélande	35 294	45 990	49 360	56 931	55 468	57.2
Pays-Bas	227 233	225 299	218 556	197 924	192 671	-15.2
Pologne <sup>a, b</sup>	558 483	358 884	378 412	377 809	376 405	-32.6
Portugal	59 707	75 846	57 548	80 280	60 993	2.2
Roumanie <sup>a, b</sup>	289 319	122 242	103 455	95 195	91 656	-68.3
Royaume-Unie	797 945	712 394	605 642	465 472	455 964	-42.9
Slovaquie <sup>a</sup>	63 841	39 431	40 258	36 891	37 678	-41.0
Slovénie <sup>a, b</sup>	15 619	14 977	13 430	17 192	17 745	13.6
Suède	36 697	28 382	19 360	9 647	9 785	-73.3
Suisse	51 844	58 939	52 297	46 551	45 041	-13.1
Tchéquie <sup>a</sup>	191 516	141 415	133 660	126 744	133 244	-30.4
Turquie <sup>d</sup>	163 591	237 207	325 463	423 870	426 372	160.6
Ukraine <sup>a</sup>	882 881	381 715	375 573	312 530	341 889	-61.3
Union européenne <sup>c</sup>	5 393 050	4 853 554	4 461 845	4 061 390	3 951 394	-26.7
Nombre de Parties affichant une diminution des émissions supérieure à 1 % :						32
Nombre de Parties dont les émissions ont varié dans une fourchette de 1 % :						0
Nombre de Parties dont les émissions ont augmenté de plus de 1 % :						11

<sup>a</sup> Partie en transition.

<sup>b</sup> Pour cette Partie, c'est le chiffre des émissions de l'année de référence retenue dans les décisions 9/CP.2 et 11/CP.4 (à savoir 1988 pour la Bulgarie, moyenne des années 1985 à 1987 pour la Hongrie, 1988 pour la Pologne, 1989 pour la Roumanie et 1986 pour la Slovénie) qui est utilisé, et non le chiffre des émissions de 1990.

<sup>c</sup> Les estimations des émissions de l'Union européenne (UE) concernent l'UE-28 et elles sont notifiées séparément de celles de chacun de ses États membres.

<sup>d</sup> Dans la décision 26/CP.7, les Parties ont été invitées à prendre en considération le cas spécial de la Turquie, qui se trouve dans une situation différente de celle des autres Parties visées à l'annexe I.

Tableau 7

**Total des émissions de CO<sub>2</sub> d'origine anthropique, à l'exclusion des émissions et absorptions dans le secteur UTCATF**

Partie	kt d'éq. CO <sub>2</sub>					Variation de 1990 à 2018 (en pourcentage)
	1990	2000	2010	2017	2018	
Allemagne	1 052 349	899 780	832 670	786 655	755 362	-28.2
Australie	278 425	350 195	405 503	415 097	415 954	49.4
Autriche	62 125	66 163	72 012	69 629	66 720	7.4
Belarus <sup>a</sup>	103 690	54 877	63 156	60 743	61 872	-40.3
Belgique	120 309	126 735	114 561	99 456	100 208	-16.7
Bulgarie <sup>a, b</sup>	89 607	45 305	47 863	47 505	43 552	-51.4
Canada	462 117	572 162	555 550	572 834	586 505	26.9
Chypre	4 657	7 146	8 089	7 516	7 333	57.5
Croatie <sup>a</sup>	23 329	19 694	21 051	18 738	17 719	-24.0
Danemark	54 846	55 610	50 678	36 213	36 246	-33.9
Espagne	231 214	311 267	283 725	274 671	269 654	16.6
Estonie <sup>a</sup>	36 907	15 244	18 785	18 636	17 711	-52.0
États-Unis	5 128 301	5 998 070	5 698 056	5 253 606	5 424 882	5.8
Fédération de Russie <sup>a</sup>	2 525 294	1 471 052	1 612 885	1 646 180	1 691 360	-33.0
Finlande	56 972	57 038	64 099	44 673	45 849	-19.5
France	403 307	419 232	393 718	352 179	338 327	-16.1
Grèce	83 426	102 999	97 362	74 853	71 798	-13.9
Hongrie <sup>a, b</sup>	85 685	58 608	52 124	49 685	49 628	-42.1
Irlande	32 944	45 249	41 748	38 910	38 803	17.8
Islande	2 248	2 946	3 660	3 615	3 675	63.5
Italie	438 009	468 442	433 688	351 474	348 085	-20.5
Japon	1 158 391	1 264 844	1 214 069	1 187 661	1 135 688	-2.0
Lettonie <sup>a</sup>	19 504	7 065	8 549	7 223	7 859	-59.7
Liechtenstein	199	217	191	156	144	-27.8
Lituanie <sup>a</sup>	35 772	11 874	13 927	13 546	13 669	-61.8
Luxembourg	11 848	8 732	11 219	9 250	9 569	-19.2
Malte	2 408	2 546	2 582	1 553	1 532	-36.4
Monaco	98	100	78	73	75	-23.9
Norvège	35 321	42 519	46 232	43 563	43 818	24.1
Nouvelle-Zélande	25 446	32 281	34 958	36 153	35 080	37.9
Pays-Bas	162 385	171 887	182 118	164 445	160 170	-1.4
Pologne <sup>a, b</sup>	471 771	317 338	334 607	337 340	337 706	-28.4
Portugal	45 083	65 527	52 989	54 720	51 482	14.2
Roumanie <sup>a, b</sup>	208 649	95 456	84 290	78 077	76 951	-63.1
Royaume-Uni	601 187	568 220	512 865	388 803	380 850	-36.7
Slovaquie <sup>a</sup>	61 633	41 289	38 523	36 087	36 088	-41.4
Slovénie <sup>a, b</sup>	16 669	15 445	16 376	14 265	14 488	-13.1
Suède	57 349	54 684	53 042	42 307	41 766	-27.2
Suisse	44 154	43 618	45 050	38 182	36 895	-16.4
Tchéquie <sup>a</sup>	164 204	127 066	117 501	105 642	104 411	-36.4
Turquie <sup>d</sup>	151 508	229 791	314 380	425 329	419 195	176.7
Ukraine <sup>a</sup>	705 830	285 337	294 078	223 232	231 694	-67.2
Union européenne <sup>c</sup>	4 466 228	4 177 735	3 951 412	3 513 036	3 432 017	-23.2
<i>Nombre de Parties affichant une diminution des émissions supérieure à 1 % :</i>						31
<i>Nombre de Parties dont les émissions ont varié dans une fourchette de 1 % :</i>						0
<i>Nombre de Parties dont les émissions ont augmenté de plus de 1 % :</i>						12

<sup>a</sup> Partie en transition.

<sup>b</sup> Pour cette Partie, c'est le chiffre des émissions de l'année de référence retenue dans les décisions 9/CP.2 et 11/CP.4 (à savoir 1988 pour la Bulgarie, moyenne des années 1985 à 1987 pour la Hongrie, 1988 pour la Pologne, 1989 pour la Roumanie et 1986 pour la Slovénie) qui est utilisé, et non le chiffre des émissions de 1990.

<sup>c</sup> Les estimations des émissions de l'Union européenne (UE) concernent l'UE-28 et elles sont notifiées séparément de celles de chacun de ses États membres.

<sup>d</sup> Dans la décision 26/CP.7, les Parties ont été invitées à prendre en considération le cas spécial de la Turquie, qui se trouve dans une situation différente de celle des autres Parties visées à l'annexe I.

Tableau 8

Total des émissions de CO<sub>2</sub> d'origine anthropique, y compris les émissions et absorptions dans le secteur UTCATF

Partie	kt d'éq. CO <sub>2</sub>					Variation de 1990 à 2018 (en pourcentage)
	1990	2000	2010	2017	2018	
Allemagne	1 021 884	862 863	810 983	757 786	726 048	-29.0
Australie	448 318	383 109	436 759	366 765	376 135	-16.1
Autriche	49 968	49 612	66 076	64 618	61 408	22.9
Belarus <sup>a</sup>	83 100	22 296	23 769	47 646	39 166	-52.9
Belgique	117 060	124 933	113 767	98 333	99 092	-15.3
Bulgarie <sup>a, b</sup>	70 136	26 516	34 836	38 595	34 591	-50.7
Canada	401 195	538 913	529 271	555 468	572 738	42.8
Chypre	4 438	7 101	7 689	7 096	6 933	56.2
Croatie <sup>a</sup>	16 858	12 543	14 019	14 009	12 501	-25.8
Danemark	61 019	60 555	50 915	40 366	42 498	-30.4
Espagne	194 581	270 847	246 034	235 266	231 105	18.8
Estonie <sup>a</sup>	34 962	11 715	14 705	16 452	15 369	-56.0
États-Unis	4 267 554	5 175 791	4 946 085	4 463 588	4 625 260	8.4
Fédération de Russie <sup>a</sup>	2 415 526	953 759	854 984	1 015 646	1 050 661	-56.5
Finlande	38 541	34 644	38 552	24 704	32 792	-14.9
France	377 396	397 352	352 448	321 444	308 577	-18.2
Grèce	81 249	100 823	94 285	71 609	68 785	-15.3
Hongrie <sup>a, b</sup>	83 882	57 844	47 744	44 442	44 917	-46.5
Irlande	37 271	50 085	46 176	43 117	42 237	13.3
Islande	7 871	8 481	9 267	9 025	9 086	15.4
Italie	432 347	446 120	390 975	328 245	311 176	-28.0
Japan	1 095 855	1 176 796	1 143 358	1 128 837	1 078 033	-1.6
Lettonie <sup>a</sup>	8 290	-3 893	7 291	4 671	7 956	-4.0
Liechtenstein	206	241	211	166	165	-19.6
Lituanie	30 062	2 274	3 483	9 634	9 631	-68.0
Luxembourg	11 928	7 993	11 083	8 836	9 344	-21.7
Malte	2 411	2 549	2 584	1 557	1 535	-36.3
Monaco	98	100	78	73	75	-23.9
Norvège	24 832	17 536	19 296	20 059	19 668	-20.8
Nouvelle-Zélande	-3 161	3 846	6 757	13 241	11 512	-464.2
Pays-Bas	168 870	177 885	187 287	169 395	164 985	-2.3
Pologne <sup>a, b</sup>	451 322	279 834	299 734	299 851	300 549	-33.4
Portugal	45 355	59 018	41 123	62 726	44 769	-1.3
Roumanie <sup>a, b</sup>	190 335	72 818	61 729	54 552	50 658	-73.4
Royaume-Uni	598 851	562 016	502 196	377 368	369 249	-38.3
Slovaquie <sup>a</sup>	51 851	31 349	32 327	29 445	30 359	-41.4
Slovénie <sup>a, b</sup>	11 863	11 330	10 206	14 057	14 701	23.9
Suède	21 113	13 178	6 226	-2 442	-1 974	-109.4
Suisse	42 136	49 416	42 561	36 799	35 521	-15.7
Tchéquie <sup>a</sup>	158 433	118 949	111 161	103 298	110 164	-30.5
Turquie <sup>d</sup>	95 605	167 962	240 895	325 315	324 491	239.4
Ukraine <sup>a</sup>	646 408	239 555	262 618	212 816	234 152	-63.8
Union européenne <sup>c</sup>	4 188 936	3 840 588	3 595 782	3 227 621	3 138 043	-25.1
<i>Nombre de Parties affichant une diminution des émissions supérieure à 1 % :</i>						34
<i>Nombre de Parties dont les émissions ont varié dans une fourchette de 1 % :</i>						0
<i>Nombre de Parties dont les émissions ont augmenté de plus de 1 % :</i>						9

<sup>a</sup> Partie en transition.

<sup>b</sup> Pour cette Partie, c'est le chiffre des émissions de l'année de référence retenue dans les décisions 9/CP.2 et 11/CP.4 (à savoir 1988 pour la Bulgarie, moyenne des années 1985 à 1987 pour la Hongrie, 1988 pour la Pologne, 1989 pour la Roumanie et 1986 pour la Slovénie) qui est utilisé, et non le chiffre des émissions de 1990.

<sup>c</sup> Les estimations des émissions de l'Union européenne (UE) concernent l'UE-28 et elles sont notifiées séparément de celles de chacun de ses États membres.

<sup>d</sup> Dans la décision 26/CP.7, les Parties ont été invitées à prendre en considération le cas spécial de la Turquie, qui se trouve dans une situation différente de celle des autres Parties visées à l'annexe I.

Tableau 9

**Total des émissions de CH<sub>4</sub> d'origine anthropique, à l'exclusion des émissions et absorptions dans le secteur UTCATF**

Partie	kt d'éq. CO <sub>2</sub>					Variation de 1990 à 2018 (en pourcentage)
	1990	2000	2010	2017	2018	
Allemagne	121 193	88 606	59 181	54 738	52 642	-56.6
Australie	124 383	116 699	106 259	108 171	109 532	-11.9
Autriche	10 391	8 393	7 309	6 626	6 439	-38.0
Belarus <sup>a</sup>	17 459	12 286	15 151	15 932	16 098	-7.8
Belgique	12 215	11 027	8 794	7 932	7 849	-35.7
Bulgarie <sup>a, b</sup>	16 638	10 069	7 844	7 001	6 754	-59.4
Canada	90 485	112 024	91 559	91 893	91 424	1.0
Chypre	661	793	832	875	885	33.7
Croatie <sup>a</sup>	4 382	3 426	4 145	4 069	3 889	-11.3
Danemark	7 942	8 195	7 668	7 281	7 368	-7.2
Espagne	35 609	42 768	40 525	39 586	39 722	11.6
Estonie <sup>a</sup>	1 901	1 238	1 244	1 129	1 117	-41.2
États-Unis	774 410	703 011	682 336	630 304	634 457	-18.1
Fédération de Russie <sup>a</sup>	463 736	317 015	351 950	383 900	396 034	-14.6
Finlande	7 685	6 561	5 355	4 605	4 541	-40.9
France	69 877	70 148	62 197	57 379	56 500	-19.1
Grèce	11 042	11 736	11 068	10 059	10 091	-8.6
Hongrie <sup>a, b</sup>	12 756	8 566	7 714	7 374	7 272	-43.0
Irlande	14 761	14 338	12 070	13 992	13 985	-5.3
Islande	611	680	682	637	630	3.2
Italie	48 247	50 766	46 980	43 658	43 033	-10.8
Japon	44 418	37 982	34 784	30 237	29 855	-32.8
Lettonie <sup>a</sup>	3 595	1 873	1 791	1 813	1 734	-51.8
Liechtenstein	19	17	19	18	18	-5.6
Lituanie <sup>a</sup>	7 006	3 861	3 684	3 277	3 064	-56.3
Luxembourg	582	585	592	594	588	1.0
Malte	105	175	180	191	200	89.8
Monaco	2	1	1	1	1	-39.3
Norvège	6 032	5 975	5 390	4 867	4 805	-20.3
Nouvelle-Zélande	32 288	35 341	34 320	34 255	34 286	6.2
Pays-Bas	31 847	24 279	19 406	18 012	17 309	-45.7
Pologne <sup>a, b</sup>	75 711	53 097	51 156	49 238	48 753	-35.6
Portugal	9 590	11 121	10 154	9 168	9 126	-4.8
Roumanie <sup>a, b</sup>	74 074	36 329	31 037	28 707	28 184	-62.0
Royaume-Uni	133 060	109 037	64 242	51 966	51 936	-61.0
Slovaquie <sup>a</sup>	7 255	5 319	4 798	4 616	4 442	-38.8
Slovénie <sup>a, b</sup>	2 614	2 498	2 158	1 994	1 936	-25.9
Suède	7 419	6 833	5 217	4 470	4 381	-41.0
Suisse	6 044	5 307	5 154	4 868	4 840	-19.9
Tchéquie <sup>a</sup>	23 528	15 379	14 446	13 280	13 155	-44.1
Turquie <sup>d</sup>	42 405	43 557	51 319	54 231	57 576	35.8
Ukraine <sup>a</sup>	182 573	117 953	84 568	63 654	67 520	-63.0
Union européenne <sup>c</sup>	728 947	606 071	490 885	452 762	446 029	-38.8
<i>Nombre de Parties affichant une diminution des émissions supérieure à 1 % :</i>						35
<i>Nombre de Parties dont les émissions ont varié dans une fourchette de 1 % :</i>						0
<i>Nombre de Parties dont les émissions ont augmenté de plus de 1 % :</i>						8

<sup>a</sup> Partie en transition.

<sup>b</sup> Pour cette Partie, c'est le chiffre des émissions de l'année de référence retenue dans les décisions 9/CP.2 et 11/CP.4 (à savoir 1988 pour la Bulgarie, moyenne des années 1985 à 1987 pour la Hongrie, 1988 pour la Pologne, 1989 pour la Roumanie et 1986 pour la Slovénie) qui est utilisé, et non le chiffre des émissions de 1990.

<sup>c</sup> Les estimations des émissions de l'Union européenne (UE) concernent l'UE-28 et elles sont notifiées séparément de celles de chacun de ses États membres.

<sup>d</sup> Dans la décision 26/CP.7, les Parties ont été invitées à prendre en considération le cas spécial de la Turquie, qui se trouve dans une situation différente de celle des autres Parties visées à l'annexe I.

Tableau 10

**Total des émissions de CH<sub>4</sub> d'origine anthropique, y compris les émissions et absorptions dans le secteur UTCATF**

Partie	kt d'éq. CO <sub>2</sub>					Variation de 1990 à 2018 (en pourcentage)
	1990	2000	2010	2017	2018	
Allemagne	122 060	89 470	60 048	55 603	53 608	-56.1
Australie	142 844	135 464	123 272	125 559	125 300	-12.3
Autriche	10 416	8 417	7 333	6 650	6 463	-38.0
Belarus <sup>a</sup>	17 466	12 295	15 156	15 936	16 110	-7.8
Belgique	12 216	11 027	8 794	7 932	7 849	-35.7
Bulgarie <sup>a, b</sup>	16 639	10 203	7 859	7 012	6 757	-59.4
Canada	91 341	112 976	92 235	92 512	92 008	0.7
Chypre	661	800	833	876	885	33.8
Croatie <sup>a</sup>	4 384	3 523	4 147	4 138	3 890	-11.3
Danemark	8 198	8 461	7 945	7 577	7 670	-6.4
Espagne	35 923	43 061	40 612	39 751	39 887	11.0
Estonie <sup>a</sup>	1 964	1 302	1 307	1 194	1 184	-39.7
États-Unis	778 812	708 732	688 873	645 552	649 703	-16.6
Finlande	9 219	7 909	6 333	5 374	5 310	-42.4
France	70 918	71 941	63 407	58 636	57 729	-18.6
Grèce	11 105	11 944	11 085	10 078	10 110	-9.0
Hongrie <sup>a, b</sup>	12 781	8 592	7 723	7 393	7 282	-43.0
Irlande	15 211	14 765	12 720	14 661	14 445	-5.0
Islande	4 330	4 383	4 335	4 278	4 226	-2.4
Italie	49 429	51 449	47 289	45 005	43 203	-12.6
Japon	44 518	38 073	34 865	30 333	29 929	-32.8
Lettonie <sup>a</sup>	4 057	2 350	2 222	2 432	2 428	-40.2
Liechtenstein	19	17	19	18	18	-5.6
Lituanie <sup>a</sup>	7 009	3 865	3 686	3 277	3 065	-56.3
Luxembourg	582	585	592	594	588	1.0
Malte	105	175	180	191	200	89.8
Monaco	2	1	1	1	1	-39.3
Norvège	6 177	6 125	5 542	5 019	4 957	-19.7
Nouvelle-Zélande	32 382	35 422	34 418	34 347	34 362	6.1
Pays-Bas	31 847	24 280	19 406	18 013	17 309	-45.6
Pologne <sup>a, b</sup>	75 746	53 123	51 165	49 243	48 770	-35.6
Portugal	9 890	11 455	10 420	10 427	9 221	-6.8
Roumanie <sup>a, b</sup>	74 074	36 333	31 037	28 709	28 186	-61.9
Royaume-Uni	133 078	109 071	64 284	51 999	51 972	-60.9
Slovaquie <sup>a</sup>	7 265	5 344	4 816	4 638	4 463	-38.6
Slovénie <sup>a, b</sup>	2 615	2 499	2 158	1 995	1 936	-26.0
Suède	7 891	7 309	5 669	4 913	4 875	-38.2
Suisse	6 074	5 321	5 167	4 882	4 878	-19.7
Tchéquie <sup>a</sup>	23 572	15 420	14 502	13 294	13 178	-44.1
Turquie <sup>d</sup>	42 481	43 717	51 342	54 289	57 593	35.6
Ukraine <sup>a</sup>	182 610	117 969	84 605	63 682	67 537	-63.0
Union européenne <sup>c</sup>	736 096	613 707	496 652	460 714	451 580	-38.7
<i>Nombre de Parties affichant une diminution des émissions supérieure à 1 % :</i>						36
<i>Nombre de Parties dont les émissions ont varié dans une fourchette de 1 % :</i>						1
<i>Nombre de Parties dont les émissions ont augmenté de plus de 1 % :</i>						6

<sup>a</sup> Partie en transition.

<sup>b</sup> Pour cette Partie, c'est le chiffre des émissions de l'année de référence retenue dans les décisions 9/CP.2 et 11/CP.4 (à savoir 1988 pour la Bulgarie, moyenne des années 1985 à 1987 pour la Hongrie, 1988 pour la Pologne, 1989 pour la Roumanie et 1986 pour la Slovénie) qui est utilisé, et non le chiffre des émissions de 1990.

<sup>c</sup> Les estimations des émissions de l'Union européenne (UE) concernent l'UE-28 et elles sont notifiées séparément de celles de chacun de ses États membres.

<sup>d</sup> Dans la décision 26/CP.7, les Parties ont été invitées à prendre en considération le cas spécial de la Turquie, qui se trouve dans une situation différente de celle des autres Parties visées à l'annexe I.

Tableau 11

**Total des émissions de N<sub>2</sub>O d'origine anthropique, à l'exclusion des émissions et absorptions dans le secteur UTCATF**

Partie	kt d'éq. CO <sub>2</sub>					Variation de 1990 à 2018 (en pourcentage)
	1990	2000	2010	2017	2018	
Allemagne	62 523	41 763	36 236	37 541	35 518	-43.2
Australie	15 938	19 366	19 711	21 266	20 114	26.2
Autriche	4 321	4 319	3 389	3 562	3 526	-18.4
Belarus <sup>a</sup>	16 618	12 425	13 969	14 435	14 020	-15.6
Belgique	10 073	10 211	7 587	5 979	5 702	-43.4
Bulgarie <sup>a, b</sup>	10 506	4 167	4 338	5 342	5 240	-50.1
Canada	38 865	35 853	33 392	36 557	37 945	-2.4
Chypre	292	350	321	296	297	1.5
Croatie <sup>a</sup>	2 913	2 429	2 450	1 731	1 686	-42.1
Danemark	8 170	7 116	5 404	5 620	5 421	-33.6
Espagne	18 292	21 806	18 198	18 530	18 414	0.7
Estonie <sup>a</sup>	1 469	683	813	924	912	-37.9
États-Unis	434 624	423 310	431 424	421 259	434 529	0.0
Fédération de Russie <sup>a</sup>	146 044	75 644	75 000	86 252	85 932	-41.2
Finlande	6 356	5 801	4 808	4 820	4 769	-25.0
France	66 381	55 215	41 993	42 013	40 322	-39.3
Grèce	7 465	6 370	5 490	4 365	4 285	-42.6
Hongrie <sup>a, b</sup>	11 133	5 405	3 728	4 801	4 859	-56.4
Irlande	7 729	7 958	6 346	6 749	6 954	-10.0
Islande	378	349	306	322	305	-19.3
Italie	26 036	28 648	19 078	18 007	17 695	-32.0
Japon	31 876	29 906	22 195	20 418	20 000	-37.3
Lettonie <sup>a</sup>	3 189	1 559	1 748	1 933	1 874	-41.3
Liechtenstein	10	9	9	9	9	-10.2
Lituanie <sup>a</sup>	5 239	3 766	3 014	3 068	2 955	-43.6
Luxembourg	310	319	297	312	313	0.8
Malte	57	61	53	42	43	-24.5
Monaco	2	3	4	3	3	38.9
Norvège	4 112	3 828	2 475	2 381	2 349	-42.9
Nouvelle-Zélande	4 927	6 177	6 874	7 499	7 592	54.1
Pays-Bas	18 033	16 145	8 629	8 658	8 349	-53.7
Pologne <sup>a, b</sup>	30 709	24 243	20 915	21 970	22 106	-28.0
Portugal	3 885	4 437	3 461	3 250	3 217	-17.2
Roumanie <sup>a, b</sup>	19 223	9 614	7 793	7 853	8 618	-55.2
Royaume-Uni	46 211	26 686	19 905	19 306	19 210	-58.4
Slovaquie <sup>a</sup>	4 314	2 550	2 443	2 017	2 099	-51.4
Slovénie <sup>a, b</sup>	841	903	736	735	753	-10.4
Suède	5 740	5 333	4 823	4 757	4 504	-21.5
Suisse	3 327	3 307	3 013	3 083	2 880	-13.4
Tchéquie <sup>a</sup>	9 386	6 481	5 401	6 420	6 072	-35.3
Turquie <sup>d</sup>	24 829	24 682	29 602	38 842	38 924	56.8
Ukraine <sup>a</sup>	53 434	23 781	27 373	34 855	38 648	-27.7
Union européenne <sup>c</sup>	380 749	303 953	239 061	240 270	235 384	-38.2
<i>Nombre de Parties affichant une diminution des émissions supérieure à 1 % :</i>						35
<i>Nombre de Parties dont les émissions ont varié dans une fourchette de 1 % :</i>						3
<i>Nombre de Parties dont les émissions ont augmenté de plus de 1 % :</i>						5

<sup>a</sup> Partie en transition.

<sup>b</sup> Pour cette Partie, c'est le chiffre des émissions de l'année de référence retenue dans les décisions 9/CP.2 et 11/CP.4 (à savoir 1988 pour la Bulgarie, moyenne des années 1985 à 1987 pour la Hongrie, 1988 pour la Pologne, 1989 pour la Roumanie et 1986 pour la Slovénie) qui est utilisé, et non le chiffre des émissions de 1990.

<sup>c</sup> Les estimations des émissions de l'Union européenne (UE) concernent l'UE-28 et elles sont notifiées séparément de celles de chacun de ses États membres.

<sup>d</sup> Dans la décision 26/CP.7, les Parties ont été invitées à prendre en considération le cas spécial de la Turquie, qui se trouve dans une situation différente de celle des autres Parties visées à l'annexe I.

Tableau 12

**Total des émissions de N<sub>2</sub>O d'origine anthropique, y compris les émissions et absorptions dans le secteur UTCATF**

Partie	kt d'éq. CO <sub>2</sub>					Variation de 1990 à 2018 (en pourcentage)
	1990	2000	2010	2017	2018	
Allemagne	63 307	42 510	37 392	38 916	36 935	-41.7
Australie	20 237	23 691	24 408	25 084	23 564	16.4
Autriche	4 465	4 455	3 523	3 697	3 661	-18.0
Belarus <sup>a</sup>	16 635	12 445	13 985	14 451	14 081	-15.4
Belgique	10 084	10 259	7 680	6 080	5 803	-42.4
Bulgarie <sup>a, b</sup>	10 747	4 499	4 690	5 845	5 736	-46.6
Canada	39 304	36 359	33 751	36 891	38 266	-2.6
Chypre	293	352	322	296	297	1.6
Croatie <sup>a</sup>	2 962	2 534	2 554	1 900	1 808	-39.0
Danemark	8 198	7 145	5 436	5 658	5 462	-33.4
Espagne	18 664	22 344	18 526	18 834	18 702	0.2
Estonie <sup>a</sup>	1 725	943	1 090	1 208	1 197	-30.6
États-Unis	437 598	428 281	436 331	432 086	445 408	1.8
Fédération de Russie <sup>a</sup>	156 660	91 734	87 007	101 868	105 991	-32.3
Finlande	8 487	7 950	6 915	6 837	6 789	-20.0
France	69 652	58 449	45 171	45 177	43 461	-37.6
Grèce	7 472	6 397	5 507	4 381	4 301	-42.4
Hongrie <sup>a, b</sup>	11 154	5 469	3 776	4 851	4 900	-56.1
Irlande	7 872	8 160	6 799	7 212	7 358	-6.5
Islande	379	350	307	324	307	-18.8
Italie	26 961	29 383	19 507	18 529	18 168	-32.6
Japon	32 095	30 105	22 377	20 607	20 190	-37.1
Lettonie <sup>a</sup>	3 732	2 136	2 333	2 546	2 500	-33.0
Liechtenstein	10	10	10	9	10	-9.0
Lituanie <sup>a</sup>	5 367	3 895	3 171	3 245	3 127	-41.7
Luxembourg	332	340	314	324	324	-2.4
Malte	57	62	53	43	43	-24.8
Monaco	2	3	4	3	3	38.6
Norvège	4 364	4 119	2 798	2 711	2 679	-38.6
Nouvelle-Zélande	5 143	6 418	7 069	7 609	7 692	49.6
Pays-Bas	18 039	16 208	8 734	8 755	8 449	-53.2
Pologne <sup>a, b</sup>	31 267	24 655	21 265	22 584	22 795	-27.1
Portugal	4 462	4 930	3 859	3 818	3 549	-20.5
Roumanie <sup>a, b</sup>	20 464	11 337	9 635	9 696	10 450	-48.9
Royaume-Uni	48 661	28 971	21 682	20 920	20 807	-57.2
Slovaquie <sup>a</sup>	4 410	2 605	2 473	2 054	2 136	-51.6
Slovénie <sup>a, b</sup>	898	957	780	767	783	-12.8
Suède	7 016	6 631	6 080	5 995	5 756	-18.0
Suisse	3 381	3 353	3 058	3 129	2 925	-13.5
Tchéquie <sup>a</sup>	9 426	6 515	5 445	6 435	6 090	-35.4
Turquie <sup>d</sup>	24 879	24 798	29 644	38 916	39 041	56.9
Ukraine <sup>a</sup>	53 627	24 059	27 569	34 993	38 818	-27.6
Union européenne <sup>c</sup>	395 987	319 492	254 164	256 056	250 844	-36.7
<i>Nombre de Parties affichant une diminution des émissions supérieure à 1 % :</i>						36
<i>Nombre de Parties dont les émissions ont varié dans une fourchette de 1 % :</i>						1
<i>Nombre de Parties dont les émissions ont augmenté de plus de 1 % :</i>						6

<sup>a</sup> Partie en transition.

<sup>b</sup> Pour cette Partie, c'est le chiffre des émissions de l'année de référence retenue dans les décisions 9/CP.2 et 11/CP.4 (à savoir 1988 pour la Bulgarie, moyenne des années 1985 à 1987 pour la Hongrie, 1988 pour la Pologne, 1989 pour la Roumanie et 1986 pour la Slovénie) qui est utilisé, et non le chiffre des émissions de 1990.

<sup>c</sup> Les estimations des émissions de l'Union européenne (UE) concernent l'UE-28 et elles sont notifiées séparément de celles de chacun de ses États membres.

<sup>d</sup> Dans la décision 26/CP.7, les Parties ont été invitées à prendre en considération le cas spécial de la Turquie, qui se trouve dans une situation différente de celle des autres Parties visées à l'annexe I.

Tableau 13  
Total des émissions globales de gaz fluorés d'origine anthropique

Partie	kt d'éq. CO <sub>2</sub>					Variation de 1990 à 2018 (en pourcentage)
	1990	2000	2010	2017	2018	
Allemagne	13 395	13 278	14 251	15 363	14 846	10.8
Australie	6 252	3 113	9 098	12 079	12 447	99.1
Autriche	1 656	1 387	1 904	2 207	2 266	36.8
Belarus <sup>a</sup>		0.1	2	3	3	
Belgique	3 813	1 730	3 373	4 638	4 697	23.2
Bulgarie <sup>a, b</sup>	3	40	682	1 834	2 271	>10 000
Canada	11 755	10 643	10 030	12 554	13 476	14.6
Chypre	80	169	276	288	297	273.4
Croatie <sup>a</sup>	1 251	160	388	495	500	-60.1
Danemark	42	853	905	564	659	1 453.6
Espagne	4 268	12 935	16 411	7 511	6 465	51.5
Estonie <sup>a</sup>		82	177	234	234	>10 000
États-Unis	99 666	151 006	169 797	183 065	182 782	83.4
Fédération de Russie <sup>a</sup>	52 433	37 356	18 043	38 939	46 797	-10.8
Finlande	53	745	1 387	1 239	1 200	2 176.4
France	11 840	12 095	19 085	19 022	17 060	44.1
Grèce	1 376	5 388	4 603	6 309	6 048	339.5
Hongrie <sup>a, b</sup>	378	655	1 292	1 921	1 460	285.9
Irlande	35	769	1 114	1 354	1 192	3 347.3
Islande	496	195	281	261	247	-50.2
Italie	3 759	4 618	14 010	18 186	18 716	397.9
Japon	35 354	42 042	31 502	50 923	52 800	49.3
Lettonie <sup>a</sup>		65	221	279	279	
Liechtenstein	0.0001	4	10	11	10	>10 000
Lituanie <sup>a</sup>		23	263	726	578	
Luxembourg	1	33	61	79	78	5 965.0
Malte	0.01	8	169	370	412	>10 000
Monaco	0.1	4	5	8	8	9 356.2
Norvège	5 993	2 793	1 373	1 576	1 051	-82.5
Nouvelle-Zélande	930	304	1 116	1 734	1 903	104.7
Pays-Bas	8 476	6 927	3 128	1 762	1 928	-77.2
Pologne <sup>a, b</sup>	147	1 272	6 248	6 131	4 291	2 814.2
Portugal		443	2 146	3 309	3 455	
Roumanie <sup>a, b</sup>	4 447	1 755	1 054	2 239	2 362	-46.9
Royaume-Uni	17 354	12 337	17 481	15 184	13 936	-19.7
Slovaquie <sup>a</sup>	315	133	642	755	720	128.6
Slovénie <sup>a, b</sup>	243	191	286	372	325	33.6
Suède	677	1 264	1 385	1 180	1 129	66.7
Suisse	254	849	1 510	1 740	1 717	577.3
Tchéquie <sup>a</sup>	84	531	2 552	3 717	3 811	4 424.1
Turquie <sup>d</sup>	625	730	3 582	5 351	5 247	739.1
Ukraine <sup>a</sup>	236	132	780	1 038	1 383	486.3
Union européenne <sup>c</sup>	72 031	79 766	115 246	116 999	110 928	54.0
Nombre de Parties affichant une diminution des émissions supérieure à 1 % :						7
Nombre de Parties dont les émissions ont varié dans une fourchette de 1 % :						0
Nombre de Parties dont les émissions ont augmenté de plus de 1 % :						28

<sup>a</sup> Partie en transition.

<sup>b</sup> Pour cette Partie, c'est le chiffre des émissions de l'année de référence retenue dans les décisions 9/CP.2 et 11/CP.4 (à savoir 1988 pour la Bulgarie, moyenne des années 1985 à 1987 pour la Hongrie, 1988 pour la Pologne, 1989 pour la Roumanie et 1986 pour la Slovénie) qui est utilisé, et non le chiffre des émissions de 1990.

<sup>c</sup> Les estimations des émissions de l'Union européenne (UE) concernent l'UE-28 et elles sont notifiées séparément de celles de chacun de ses États membres.

<sup>d</sup> Dans la décision 26/CP.7, les Parties ont été invitées à prendre en considération le cas spécial de la Turquie, qui se trouve dans une situation différente de celle des autres Parties visées à l'annexe I.

Tableau 14

Émissions et absorptions nettes de CO<sub>2</sub> d'origine anthropique dans le secteur UTCATF

Partie	kt d'éq. CO <sub>2</sub>					Variation de 1990 à 2018 (en pourcentage)
	1990	2000	2010	2017	2018	
Allemagne	-30 464	-36 917	-21 687	-28 869	-29 315	-3.8
Australie	169 893	32 914	31 257	-48 332	-39 819	-123.4
Autriche	-12 157	-16 551	-5 936	-5 011	-5 311	-56.3
Belarus <sup>a</sup>	-20 590	-32 581	-39 387	-13 097	-22 705	10.3
Belgique	-3 249	-1 803	-794	-1 124	-1 116	-65.7
Bulgarie <sup>a, b</sup>	-19 470	-18 789	-13 027	-8 910	-8 961	-54.0
Canada	-60 922	-33 249	-26 279	-17 367	-13 766	-77.4
Chypre	-219	-45	-400	-420	-400	82.7
Croatie <sup>a</sup>	-6 471	-7 152	-7 032	-4 729	-5 218	-19.4
Danemark	6 173	4 945	237	4 153	6 252	1.3
Espagne	-36 633	-40 420	-37 691	-39 405	-38 550	5.2
Estonie <sup>a</sup>	-1 945	-3 529	-4 080	-2 184	-2 342	20.4
États-Unis	-860 747	-822 279	-751 971	-790 019	-799 622	-7.1
Fédération de Russie <sup>a</sup>	-109 768	-517 293	-757 901	-630 533	-640 700	483.7
Finlande	-18 431	-22 395	-25 547	-19 969	-13 057	-29.2
France	-25 911	-21 880	-41 270	-30 734	-29 750	14.8
Grèce	-2 177	-2 176	-3 077	-3 243	-3 013	38.4
Hongrie <sup>a, b</sup>	-1 803	-764	-4 380	-5 243	-4 711	161.3
Irlande	4 327	4 836	4 428	4 206	3 433	-20.7
Islande	5 624	5 535	5 607	5 410	5 412	-3.8
Italie	-5 662	-22 322	-42 713	-23 229	-36 909	551.9
Japon	-62 537	-88 049	-70 710	-58 825	-57 655	-7.8
Lettonie <sup>a</sup>	-11 214	-10 958	-1 258	-2 552	97	-100.9
Liechtenstein	7	24	20	10	22	224.1
Lituanie <sup>a</sup>	-5 710	-9 600	-10 444	-3 912	-4 039	-29.3
Luxembourg	80	-739	-136	-414	-224	-380.4
Malte	3	3	2	4	4	31.0
Monaco	-0.01	-0.05	-0.06	-0.01	-0.03	184.5
Norvège	-10 489	-24 983	-26 935	-23 503	-24 150	130.2
Nouvelle-Zélande	-28 607	-28 436	-28 201	-22 913	-23 569	-17.6
Pays-Bas	6 485	5 997	5 169	4 950	4 815	-25.7
Pologne <sup>a, b</sup>	-20 449	-37 504	-34 873	-37 490	-37 156	81.7
Portugal	272	-6 509	-11 866	8 006	-6 714	-2 569.7
Roumanie <sup>a, b</sup>	-18 314	-22 638	-22 561	-23 525	-26 293	43.6
Royaume-Uni	-2 336	-6 204	-10 669	-11 435	-11 601	396.6
Slovaquie <sup>a</sup>	-9 783	-9 940	-6 196	-6 642	-5 728	-41.4
Slovénie <sup>a, b</sup>	-4 806	-4 115	-6 170	-208	213	-104.4
Suède	-36 236	-41 507	-46 817	-44 749	-43 740	20.7
Suisse	-2 019	5 798	-2 489	-1 383	-1 375	-31.9
Tchéquie <sup>a</sup>	-5 771	-8 118	-6 340	-2 343	5 753	-199.7
Turquie <sup>d</sup>	-55 903	-61 829	-73 485	-100 014	-94 704	69.4
Ukraine <sup>a</sup>	-59 422	-45 783	-31 460	-10 416	2 457	-104.1
Union européenne <sup>c</sup>	-277 292	-337 147	-355 630	-285 415	-293 975	6.0
<i>Nombre de Parties affichant une diminution des émissions supérieure à 1 % :</i>						23
<i>Nombre de Parties dont les émissions ont varié dans une fourchette de 1 % :</i>						0
<i>Nombre de Parties dont les émissions ont augmenté de plus de 1 % :</i>						20

<sup>a</sup> Partie en transition.

<sup>b</sup> Pour cette Partie, c'est le chiffre des émissions de l'année de référence retenue dans les décisions 9/CP.2 et 11/CP.4 (à savoir 1988 pour la Bulgarie, moyenne des années 1985 à 1987 pour la Hongrie, 1988 pour la Pologne, 1989 pour la Roumanie et 1986 pour la Slovénie) qui est utilisé, et non le chiffre des émissions de 1990.

<sup>c</sup> Les estimations des émissions de l'Union européenne (UE) concernent l'UE-28 et elles sont notifiées séparément de celles de chacun de ses États membres.

<sup>d</sup> Dans la décision 26/CP.7, les Parties ont été invitées à prendre en considération le cas spécial de la Turquie, qui se trouve dans une situation différente de celle des autres Parties visées à l'annexe I.

Tableau 15  
Émissions de CH<sub>4</sub> d'origine anthropique dans le secteur UTCATF

Partie	kt d'éq. CO <sub>2</sub>					Variation de 1990 à 2018 (en pourcentage)
	1990	2000	2010	2017	2018	
Allemagne	868	864	867	865	966	11.3
Australie	18 460	18 764	17 013	17 388	15 768	-14.6
Autriche	24	24	24	24	24	-1.3
Belarus <sup>a</sup>	8	9	5	5	12	57.4
Belgique	1	0.002				
Bulgarie <sup>a, b</sup>	1	135	15	11	3	214.5
Canada	856	952	676	619	584	-31.7
Chypre	0.1	7	1	0.4	1	1 314.6
Croatie <sup>a</sup>	1	97	2	69	1	5.8
Danemark	256	266	278	296	301	17.6
Espagne	314	292	88	165	165	-47.5
Estonie <sup>a</sup>	62	64	64	64	67	7.0
États-Unis	4 402	5 721	6 537	15 247	15 246	246.3
Fédération de Russie <sup>a</sup>	21 190	20 285	22 745	23 743	30 068	41.9
Finlande	1 534	1 348	978	769	769	-49.8
France	1 041	1 793	1 209	1 257	1 229	18.1
Grèce	63	208	16	19	19	-69.0
Hongrie <sup>a, b</sup>	25	26	9	19	10	-61.3
Irlande	451	427	650	669	460	2.1
Islande	3 720	3 702	3 653	3 641	3 596	-3.3
Italie	1 181	683	309	1 347	171	-85.6
Japon	99	91	81	95	74	-25.1
Lettonie <sup>a</sup>	463	477	431	618	694	50.1
Liechtenstein						
Lituanie <sup>a</sup>	3	4	1	0.3	1	-79.7
Luxembourg						
Malte						
Monaco						
Norvège	145	150	152	152	153	5.3
Nouvelle-Zélande	94	81	98	92	75	-20.2
Pays-Bas	0.2	0.3	0.3	0.3	0.3	32.8
Pologne <sup>a, b</sup>	35	26	9	5	17	-52.4
Portugal	300	334	266	1 259	95	-68.4
Roumanie <sup>a, b</sup>	0.1	3	0.2	2	2	2 336.7
Royaume-Uni	18	34	41	33	35	95.8
Slovaquie <sup>a</sup>	10	25	18	21	21	107.5
Slovénie <sup>a, b</sup>	1	0.5	0.3	1	0.1	-93.4
Suède	472	476	452	443	495	4.7
Suisse	30	15	13	14	38	29.4
Tchéquie <sup>a</sup>	44	41	57	14	23	-48.1
Turquie <sup>d</sup>	76	160	23	58	17	-77.7
Ukraine <sup>a</sup>	38	16	38	29	17	-55.8
Union européenne <sup>c</sup>	7 149	7 636	5 767	7 952	5 550	-22.4
<i>Nombre de Parties affichant une diminution des émissions supérieure à 1 % :</i>						19
<i>Nombre de Parties dont les émissions ont varié dans une fourchette de 1 % :</i>						0
<i>Nombre de Parties dont les émissions ont augmenté de plus de 1 % :</i>						19

<sup>a</sup> Partie en transition.

<sup>b</sup> Pour cette Partie, c'est le chiffre des émissions de l'année de référence retenue dans les décisions 9/CP.2 et 11/CP.4 (à savoir 1988 pour la Bulgarie, moyenne des années 1985 à 1987 pour la Hongrie, 1988 pour la Pologne, 1989 pour la Roumanie et 1986 pour la Slovénie) qui est utilisé, et non le chiffre des émissions de 1990.

<sup>c</sup> Les estimations des émissions de l'Union européenne (UE) concernent l'UE-28 et elles sont notifiées séparément de celles de chacun de ses États membres.

<sup>d</sup> Dans la décision 26/CP.7, les Parties ont été invitées à prendre en considération le cas spécial de la Turquie, qui se trouve dans une situation différente de celle des autres Parties visées à l'annexe I.

Tableau 16  
Émissions de N<sub>2</sub>O d'origine anthropique dans le secteur UTCATF

Partie	kt d'éq. CO <sub>2</sub>					Variation de 1990 à 2018 (en pourcentage)
	1990	2000	2010	2017	2018	
Allemagne	784	747	1 157	1 375	1 417	80.8
Australie	4 299	4 324	4 697	3 818	3 450	-19.8
Autriche	144	136	135	135	135	-6.4
Belarus <sup>a</sup>	17	20	16	16	62	263.8
Belgique	11	47.898	92	102	101	835.0
Bulgarie <sup>a, b</sup>	241	333	352	502	497	106.0
Canada	440	506	360	334	321	-26.9
Chypre	0.02	3	0.4	0.1	0.3	1 314.6
Croatie <sup>a</sup>	48	104	104	170	122	153.8
Danemark	28	29	32	38	41	49.7
Espagne	371	538	328	304	289	-22.3
Estonie <sup>a</sup>	256	260	277	285	285	11.2
États-Unis	2 974	4 971	4 907	10 828	10 880	265.8
Fédération de Russie <sup>a</sup>	10 615	16 090	12 007	15 615	20 059	89.0
Finlande	2 131	2 149	2 107	2 017	2 020	-5.2
France	3 271	3 233	3 178	3 164	3 139	-4.0
Grèce	6	27	17	16	16	142.8
Hongrie <sup>a, b</sup>	21	64	49	50	42	96.1
Irlande	143	202	454	463	405	182.4
Islande	0.2	1	2	2	2	655.5
Italie	925	735	429	522	473	-48.8
Japon	219	199	182	189	190	-13.1
Lettonie <sup>a</sup>	543	577	585	613	626	15.4
Liechtenstein	0.3	0.4	0.4	0.4	0.4	31.0
Lituanie <sup>a</sup>	129	129	158	176.8	171	33.2
Luxembourg	21	21	17	12	11	-49.4
Malte	1	1	0.5	0.5	0.5	-44.9
Monaco	0.01	0.01	0.01	0.01	0.01	-16.4
Norvège	252	291	324	331	330	30.8
Nouvelle-Zélande	215	242	196	110	99	-54.0
Pays-Bas	6.8	62.3	105.2	97.4	99.7	1 358.5
Pologne <sup>a, b</sup>	558	412	350	614	689	23.4
Portugal	577	493	398	568	332	-42.5
Roumanie <sup>a, b</sup>	1 240.9	1 723	1 842.7	1 843	1 832	47.7
Royaume-Uni	2 451	2 285	1 776	1 614	1 597	-34.8
Slovaquie <sup>a</sup>	97	55	30	37	37	-61.5
Slovénie <sup>a, b</sup>	57	53.7	44.6	32	29.8	-47.9
Suède	1 276	1 299	1 257	1 238	1 252	-1.9
Suisse	54	45	45	46	45	-16.7
Tchéquie <sup>a</sup>	40	34	43	14	18	-54.9
Turquie <sup>d</sup>	50	116	42	74	117	133.2
Ukraine <sup>a</sup>	193	278	196	139	170	-11.9
Union européenne <sup>c</sup>	15 237	15 539	15 103	15 786	15 460	1.5
Nombre de Parties affichant une diminution des émissions supérieure à 1 % :						20
Nombre de Parties dont les émissions ont varié dans une fourchette de 1 % :						0
Nombre de Parties dont les émissions ont augmenté de plus de 1 % :						23

<sup>a</sup> Partie en transition.

<sup>b</sup> Pour cette Partie, c'est le chiffre des émissions de l'année de référence retenue dans les décisions 9/CP.2 et 11/CP.4 (à savoir 1988 pour la Bulgarie, moyenne des années 1985 à 1987 pour la Hongrie, 1988 pour la Pologne, 1989 pour la Roumanie et 1986 pour la Slovénie) qui est utilisé, et non le chiffre des émissions de 1990.

<sup>c</sup> Les estimations des émissions de l'Union européenne (UE) concernent l'UE-28 et elles sont notifiées séparément de celles de chacun de ses États membres.

<sup>d</sup> Dans la décision 26/CP.7, les Parties ont été invitées à prendre en considération le cas spécial de la Turquie, qui se trouve dans une situation différente de celle des autres Parties visées à l'annexe I.

Tableau 17  
Émissions indirectes de CO<sub>2</sub>

Partie	kt d'éq. CO <sub>2</sub>					Variation de 1990 à 2018 (en pourcentage)
	1990	2000	2010	2017	2018	
Allemagne						
Australie						
Autriche						
Belarus <sup>a</sup>						
Belgique						
Bulgarie <sup>a, b</sup>						
Canada	786	890	584	514	490	-37.7
Chypre						
Croatie <sup>a</sup>						
Danemark	1 133	829	482	293	281	-75.2
Espagne						
Estonie <sup>a</sup>						
États-Unis						
Fédération de Russie <sup>a</sup>						
Finlande	166	108	69	53	52	-68.5
France						
Grèce						
Hongrie <sup>a, b</sup>						
Irlande						
Islande						
Italie						
Japon	5 482	4 233	2 410	2 077	2 063	-62.4
Lettonie <sup>a</sup>	40	25	16	19	12	-70.8
Liechtenstein						
Lituanie <sup>a</sup>						
Luxembourg						
Malte						
Monaco						
Norvège						
Nouvelle-Zélande						
Pays-Bas	917.2	531.6	458.2	453.0	440.4	-52.0
Pologne <sup>a, b</sup>						
Portugal	88	189	200	192	137	55.1
Roumanie <sup>a, b</sup>						
Royaume-Uni						
Slovaquie <sup>a</sup>						
Slovénie <sup>a, b</sup>						
Suède						
Suisse	380	181	117	98	99	-74.0
Tchéquie <sup>a</sup>	1 865	1 175	978	718	690	-63.0
Turquie <sup>d</sup>						
Ukraine <sup>a</sup>						
Union européenne <sup>c</sup>	4 209	2 856	2 203	1 728	1 612	-61.7
Nombre de Parties affichant une diminution des émissions supérieure à 1 % :					9	
Nombre de Parties dont les émissions ont varié dans une fourchette de 1 % :					0	
Nombre de Parties dont les émissions ont augmenté de plus de 1 % :					1	

Note : Conformément à l'annexe I de la décision 24/CP.19, les Parties visées à l'annexe I peuvent notifier les émissions indirectes de CO<sub>2</sub> provenant de l'oxydation atmosphérique de CH<sub>4</sub>, de monoxyde de carbone et de composés organiques volatils non méthaniques. Dix Parties ont volontairement communiqué leurs émissions indirectes de CO<sub>2</sub> dans leur inventaire de 2020.

<sup>a</sup> Partie en transition.

<sup>b</sup> Pour cette Partie, c'est le chiffre des émissions de l'année de référence retenue dans les décisions 9/CP.2 et 11/CP.4 (à savoir 1988 pour la Bulgarie, moyenne des années 1985 à 1987 pour la Hongrie, 1988 pour la Pologne, 1989 pour la Roumanie et 1986 pour la Slovénie) qui est utilisé, et non le chiffre des émissions de 1990.

<sup>c</sup> Les estimations des émissions de l'Union européenne (UE) concernent l'UE-28 et elles sont notifiées séparément de celles de chacun de ses États membres.

<sup>d</sup> Dans la décision 26/CP.7, les Parties ont été invitées à prendre en considération le cas spécial de la Turquie, qui se trouve dans une situation différente de celle des autres Parties visées à l'annexe I.