



**NATIONS
UNIES**



Convention-cadre sur les changements climatiques

Distr.
GÉNÉRALE

FCCC/SBI/2008/12
17 novembre 2008

FRANÇAIS
Original: ANGLAIS

ORGANE SUBSIDIAIRE DE MISE EN ŒUVRE

Vingt-neuvième session

Poznan, 1^{er}-10 décembre 2008

Point 3 a) de l'ordre du jour provisoire

**Communications nationales et données présentées
dans les inventaires de gaz à effet de serre des Parties
visées à l'annexe I de la Convention**

**Rapport sur les données présentées dans les inventaires
nationaux de gaz à effet de serre des Parties visées
à l'annexe I de la Convention pour la période 1990-2006**

Données présentées dans les inventaires de gaz à effet de serre pour la période 1990-2006

Note du secrétariat*

Résumé

En 2008, les 41 Parties visées à l'annexe I de la Convention (Parties visées à l'annexe I) ont soumis leur inventaire national de gaz à effet de serre (GES) en utilisant les tableaux du cadre commun de présentation; 28 d'entre elles ont respecté la date limite du 15 avril; 40 Parties ont présenté un rapport national d'inventaire, dont 26 l'ont fait dans les délais prescrits.

Pour l'ensemble des Parties visées à l'annexe I, les émissions globales de GES à l'exclusion des émissions/absorptions dans le secteur de l'utilisation des terres, du changement d'affectation des terres et de la foresterie (UTCATF) ont, au total, diminué de 4,7 % de 1990 à 2006 (la diminution a été de 5,5 % si l'on prend en compte le secteur UTCATF). Pour les Parties visées à l'annexe I qui sont en transition sur le plan économique (Parties en transition visées à l'annexe I), les émissions de GES ont reculé de 37,0 % hors secteur UTCATF et de 35,0 %, secteur UTCATF compris. Pour les autres Parties visées à l'annexe I, les émissions de GES ont augmenté de 9,9 % hors secteur UTCATF et de 9,1 %, secteur UTCATF compris.

* Le présent document a été soumis après la date limite en raison de la nécessité de mener des consultations internes.

TABLE DES MATIÈRES

	<i>Paragraphes</i>	<i>Pages</i>
I. INTRODUCTION	1 – 3	3
A. Mandat.....	1	3
B. Objet de la présente note	2 – 3	3
C. Mesures que pourraient prendre l’Organe subsidiaire de mise en œuvre et la Conférence des Parties.....	4	3
II. SITUATION EN CE QUI CONCERNE LA NOTIFICATION DES INVENTAIRES	5 – 12	3
A. Respect des délais et exhaustivité des données communiquées	5 – 10	3
B. Nouveaux calculs.....	11 – 12	6
III. APERÇU DE L’ÉVOLUTION DES ÉMISSIONS ET DE LEURS SOURCES DANS LES PARTIES VISÉES À L’ANNEXE I DE LA CONVENTION	13 – 30	7
A. Total des émissions globales de gaz à effet de serre	13 – 16	7
B. Émissions de gaz à effet de serre par gaz	17 – 19	10
C. Émissions de gaz à effet de serre par secteur	20 – 25	13
D. Comparaison des estimations des émissions présentées dans les rapports de 2007 et 2008.....	26	15
E. Données relatives aux émissions des différentes Parties visées à l’annexe I	27 – 30	16

I. Introduction

A. Mandat

1. La Conférence des Parties, par ses décisions 9/CP.2, 3/CP.5 et 18/CP.8, a prié les Parties visées à l'annexe I de la Convention (Parties visées à l'annexe I) de soumettre chaque année le 15 avril au plus tard les données de leur inventaire national sur les émissions par les sources et les absorptions par les puits de gaz à effet de serre (GES). Conformément aux «Directives pour l'examen technique des inventaires de gaz à effet de serre des Parties visées à l'annexe I de la Convention» adoptées par la Conférence des Parties dans la décision 19/CP.8, le secrétariat est tenu¹ d'établir chaque année un rapport sur les données des inventaires de GES communiquées par les Parties visées à l'annexe I pour examen par la Conférence des Parties et l'Organe subsidiaire de mise en œuvre (SBI).

B. Objet de la présente note

2. Les informations présentées dans le présent document reposent sur les inventaires nationaux de GES des Parties visées à l'annexe I parvenus au secrétariat au 15 septembre 2008. Ce document fait le point sur la notification des inventaires en 2008 (chap. II) et récapitule les dernières données disponibles sur les émissions et absorptions de GES des Parties visées à l'annexe I pour la période 1990-2006 (chap. III).

3. Des données sont présentées pour le dioxyde de carbone (CO₂), le méthane (CH₄), l'oxyde nitreux (N₂O) ainsi que pour les hydrofluorocarbones (HFC), les hydrocarbures perfluorés (PFC) et l'hexafluorure de soufre (SF₆) pris ensemble. En outre, le total² des émissions globales³ de GES est présenté avec et sans les émissions/absorptions nettes de GES du secteur de l'utilisation des terres, du changement d'affectation des terres et de la foresterie (UTCATF).

C. Mesures que pourraient prendre l'Organe subsidiaire de mise en œuvre et la Conférence des Parties

4. Le SBI pourrait prendre note des informations figurant dans le présent document et demander de nouvelles indications à la Conférence des Parties en tant que de besoin.

II. Situation en ce qui concerne la notification des inventaires

A. Respect des délais et exhaustivité des données communiquées

5. Conformément aux directives FCCC pour la notification des inventaires annuels⁴, les Parties visées à l'annexe I sont tenues de soumettre chaque année un rapport national d'inventaire (NIR) et les tableaux du cadre commun de présentation (CRF) reprenant toutes les données depuis l'année de référence jusqu'à

¹ FCCC/CP/2002/8, annexe II, par. 42 et 43.

² Le terme «total» signifie que les données présentées correspondent à la somme des émissions des différents secteurs retenus dans le cadre commun de présentation (CRF); lorsque le secteur de l'utilisation des terres, du changement d'affectation des terres et de la foresterie (UTCATF) est pris en compte, cela est précisé.

³ Le terme «global(es)» signifie que les émissions/absorptions de GES, telles qu'elles sont calculées, correspondent à la somme pondérée des émissions de CO₂, CH₄, N₂O, HFC, PFC et SF₆; cette somme est obtenue en appliquant les potentiels de réchauffement de la planète approuvés au titre de la Convention (1 pour le CO₂, 21 pour le CH₄, 310 pour le N₂O, ainsi que des valeurs spécifiques pour les différents HFC et PFC et pour le SF₆).

⁴ «Directives pour l'établissement des communications nationales des Parties visées à l'annexe I de la Convention, première partie: directives FCCC pour la notification des inventaires annuels».

l'avant-dernière année précédant l'année de soumission, c'est-à-dire les données de 1990 à 2006 dans le cas de l'inventaire soumis cette année.

6. Le tableau 1 fait le point de la situation en ce qui concerne la notification des inventaires en 2008. Les 41 Parties ont fourni des tableaux du CRF pour toutes les années de la période allant de 1990⁵ à 2006, mais seulement 40 d'entre elles ont transmis un NIR. Vingt-huit jeux de tableaux du CRF et 26 NIR avaient été reçus à la date limite fixée au 15 avril.

Tableau 1. Inventaires de gaz à effet de serre soumis par les Parties visées à l'annexe I en 2008

Parties	Date de soumission du CRF ^a	Années considérées	Soumission d'un NIR
Allemagne	15 avril 2008	1990-2006	✓
Australie	13 juin 2008	1990-2006	✓
Autriche	15 avril 2008	1990-2006	✓
Bélarus	<i>14 mai 2008</i>	1990-2006	✓
Belgique	15 avril 2008	1990-2006	✓
Bulgarie	15 avril 2008	1988-2006	✓
Canada	<i>22 mai 2008</i>	1990-2006	✓
Communauté européenne	15 avril 2008	1990-2006	✓
Croatie	<i>24 mai 2008</i>	1990-2006	✓
Danemark	15 avril 2008	1990-2006	✓
Espagne	<i>16 avril 2008</i>	1990-2006	✓
Estonie	15 avril 2008	1990-2006	✓
États-Unis d'Amérique	10 avril 2008	1990-2006	✓
Fédération de Russie	<i>19 mai 2008</i>	1990-2006	✓
Finlande	11 avril 2008	1990-2006	✓
France	10 avril 2008	1990-2006	✓
Grèce	7 avril 2008	1990-2006	✓
Hongrie	14 avril 2008	Moyenne des années 1985-1987, 1985-2006	✓
Irlande	11 avril 2008	1990-2006	✓
Islande	<i>28 avril 2008</i>	1990-2006	✓
Italie	<i>16 avril 2008</i>	1990-2006	✓
Japon	<i>16 mai 2008</i>	1990-2006	✓

⁵ Les Parties qui sont autorisées à utiliser une année de référence autre que 1990 ont également communiqué des données pour leurs années de référence respectives telles qu'elles sont prévues dans les décisions 9/CP.2 et 11/CP.4 de la Conférence des Parties. Ces Parties et les années de référence correspondantes sont les suivantes: Bulgarie (1988), Hongrie (moyenne des années 1985 à 1987), Pologne (1988), Roumanie (1989) et Slovénie (1986).

Parties	Date de soumission du CRF ^a	Années considérées	Soumission d'un NIR
Lettonie	15 avril 2008	1990-2006	✓
Liechtenstein	29 février 2008	1990-2006	✓
Lituanie	11 avril 2008	1990-2006	✓
Luxembourg	<i>23 avril 2008</i>	1990-2006	✓
Monaco	<i>7 mai 2008</i>	1990-2006	✓
Norvège	15 avril 2008	1990-2006	✓
Nouvelle-Zélande	14 avril 2008	1990-2006	✓
Pays-Bas	15 avril 2008	1990-2006	✓
Pologne	15 avril 2008	1988-2006	✓
Portugal	15 avril 2008	1990-2006	✓
République tchèque	9 avril 2008	1990-2006	✓
Roumanie	15 avril 2008	1989-2006	✓
Royaume-Uni de Grande-Bretagne et d'Irlande du Nord	15 avril 2008	1990-2006	✓
Slovaquie	15 avril 2008	1990-2006	✓
Slovénie	15 avril 2008	1986-2006	✓
Suède	14 avril 2008	1990-2006	✓
Suisse	15 avril 2008	1990-2006	✓
Turquie	<i>21 août 2008</i>	1990-2006	–
Ukraine	<i>21 mai 2008</i>	1990-2006	✓

Abréviations: CRF = cadre commun de présentation; NIR = rapport national d'inventaire.

^a La date de soumission du NIR peut être différente. Lorsque les données ont été reçues après le 15 avril 2008, la date est en italique; lorsqu'elles ont été reçues après le 27 mai 2008 (soit plus de six semaines après la date limite), la date est en caractères gras.

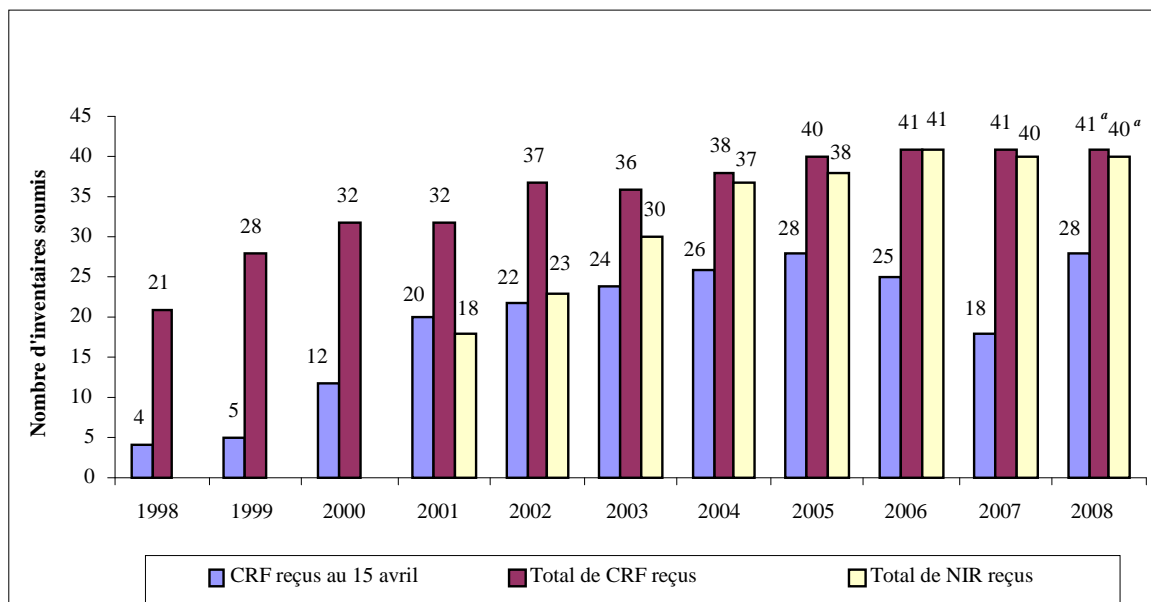
7. Après avoir fait parvenir au secrétariat une première version de leur inventaire, 7 Parties ont transmis une version révisée de leurs tableaux du CRF intégrant les améliorations apportées à leurs estimations des émissions de GES et 5 Parties ont soumis une version nouvelle de leur NIR.

8. En 2008, comme en 2007, toutes les Parties ont soumis leur inventaire au moyen du logiciel de notification du CRF.

9. Deux Parties (Australie et Turquie) ont fait parvenir leurs tableaux du CRF plus de six semaines après la date limite et 3 (Australie, Luxembourg et Monaco) ont tout autant tardé pour soumettre leur NIR. Lors de l'établissement du présent document, la Turquie n'avait pas encore présenté son NIR.

10. La figure 1 montre le nombre d'inventaires nationaux des Parties visées à l'annexe I qui ont été soumis depuis 1998 et fait apparaître une augmentation régulière du nombre d'inventaires soumis. Depuis 2006, toutes les Parties visées à l'annexe I ont présenté leurs tableaux du CRF annuellement.

Figure 1. Inventaires de gaz à effet de serre soumis par les Parties visées à l'annexe I, 1998-2008



Abréviations: CRF = cadre commun de présentation; NIR = rapport national d'inventaire.

^a Au 15 septembre 2008.

B. Nouveaux calculs

11. Les Parties recalculent leurs estimations des émissions lorsqu'il y a lieu, afin d'en améliorer la qualité. Trente-neuf Parties ont ainsi procédé à de nouveaux calculs en 2008 suite à la modification de données d'activité, de facteurs d'émission et de méthodologies utilisées.

12. De nombreuses Parties ont recalculé les valeurs pour tous les GES et tous les secteurs, ainsi que pour toutes les années afin d'assurer la cohérence des séries chronologiques. L'impact de ces nouveaux calculs sur les estimations d'émissions de GES de l'année de référence a été très variable (tableau 2). Si l'on considère le total des émissions globales de GES, hors secteur UTCATF, l'écart entre le total recalculé et le total calculé initialement a été inférieur à 1 % pour 28 Parties et supérieur à 3 % pour 3 Parties. L'écart entre ces deux totaux, secteur UTCATF compris, a été inférieur à 1 % pour 17 Parties et supérieur à 3 % pour 13 Parties. Dans le cas de 2 Parties (Australie et Lituanie), les nouveaux calculs n'ont pas eu d'impact sur le total des émissions de GES, à l'exclusion du secteur UTCATF pour l'année de référence.

III. Aperçu de l'évolution des émissions et de leurs sources dans les Parties visées à l'annexe I de la Convention

A. Total des émissions globales de gaz à effet de serre

13. De 1990⁶ à 2006, les émissions globales de GES – non comptées les émissions/absorptions dans le secteur UTCATF – de l'ensemble des Parties visées à l'annexe I ont diminué au total de 4,7 %, passant de 18 913,5 à 18 019,6 Tg⁷ d'équivalent CO₂ (fig. 2 et 3). Secteur UTCATF compris, les émissions globales de GES ont reculé au total de 5,5 %, passant de 17 694,4 à 16 724,3 Tg d'équivalent CO₂. De 2000 à 2006, les émissions de GES des Parties visées à l'annexe I ont augmenté de 2,3 % hors secteur UTCATF et de 1,0 % secteur UTCATF compris. De 2005 à 2006, les émissions hors UTCATF ont diminué de 0,1 % et les émissions secteur UTCATF compris ont augmenté de 0,4 %.

Tableau 2. Inventaires recalculés par les Parties visées à l'annexe I en 2008

Parties	Données d'inventaire recalculées en 2008	Impact sur les estimations des émissions de GES de l'année de référence, hors secteur UTCATF (%)	Impact sur les estimations des émissions de GES de l'année de référence, secteur UTCATF compris (%)
Allemagne	✓	-0,01	-0,01
Australie	✓	–	Inférieur à ± 0,001
Autriche	✓	0,15	-3,46
Bélarus	-	– ^b	–
Belgique	✓	-0,85	-0,86
Bulgarie	✓	0,001	-16,02
Canada	✓	-0,29	-5,15
Communauté européenne	✓	-0,33	-1,48
Croatie	✓	3,09 ^a	12,16
Danemark	✓	-0,14	-0,14
Espagne	✓	0,11	6,60
Estonie	✓	-2,42	8,89
États-Unis d'Amérique	✓	-1,51	-2,15
Fédération de Russie	✓	0,12	0,11
Finlande	✓	-0,08	5,83
France	✓	-0,16	-1,33
Grèce	✓	-3,74	-3,86
Hongrie	✓	0,14	-0,73
Irlande	✓	0,27	0,39
Islande	✓	1,69	-10,24

⁶ Sauf indication contraire, pour calculer les totaux, ce sont les données de l'année de référence (retenue comme suite aux décisions 9/CP.2 et 11/CP.4) et non celles de 1990 qui sont utilisées dans le cas des pays suivants: Bulgarie (1988), Hongrie (moyenne des années 1995 à 1987), Pologne (1988), Roumanie (1989) et Slovénie (1986).

⁷ Un teragramme (Tg) représente un million de tonnes.

Parties	Données d'inventaire recalculées en 2008	Impact sur les estimations des émissions de GES de l'année de référence, hors secteur UTCATF (%)	Impact sur les estimations des émissions de GES de l'année de référence, secteur UTCATF compris (%)
Italie	✓	0,01	0,17
Japon	✓	0,001	0,02
Lettonie	✓	0,05	-0,06
Liechtenstein	✓	-0,39	-0,84
Lituanie	✓	- ^b	-0,81
Luxembourg	✓	0,14	0,15
Monaco	✓	0,27	0,27
Norvège	✓	-0,11	2,79
Nouvelle-Zélande	✓	0,08	-3,45
Pays-Bas	✓	-0,62	-0,48
Pologne	✓	-4,00	-4,23
Portugal	✓	-1,36	-4,86
République tchèque	✓	-1,00	-2,16
Roumanie	✓	-0,20	-0,23
Royaume-Uni de Grande-Bretagne et d'Irlande du Nord	✓	0,07	0,08
Slovaquie	✓	2,26	2,34
Slovénie	✓	0,13	0,14
Suède	✓	-0,20	-80,81
Suisse	✓	0,10	-1,60
Turquie	–	–	–
Ukraine	✓	-0,20	-1,98

Abréviations: GES = gaz à effet de serre; UTCATF = utilisation des terres, changement d'affectation des terres et foresterie.

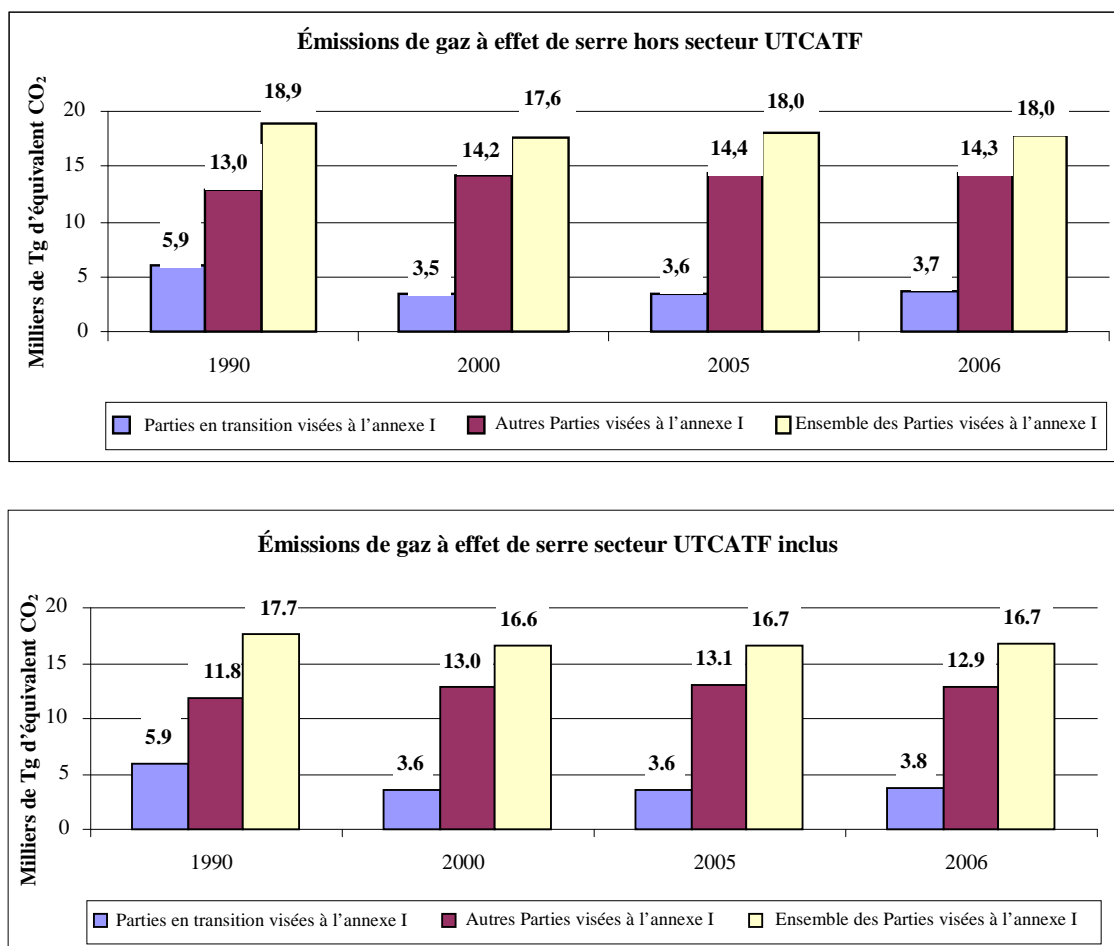
^a En raison d'une erreur technique, les valeurs concernant l'impact sur les émissions de GES hors secteur UTCATF pour la Croatie indiquées dans le présent rapport pour l'année de référence et celles qui figurent dans le tableau pertinent du CRF ne concordent pas.

^b Les nouveaux calculs n'ont pas eu d'impact sur le total des émissions de GES hors secteur UTCATF pour l'année de référence.

14. Pour les Parties visées à l'annexe I qui sont en transition sur le plan économique (Parties en transition visées à l'annexe I), le total des émissions globales de GES hors secteur UTCATF a baissé de 37,0 %, passant de 5 907,8 à 3 723,8 Tg d'équivalent CO₂ de 1990 à 2006; les émissions de GES, secteur UTCATF compris, ont baissé de 35,0 % pendant la même période. De 2000 à 2006, les émissions de GES de ces Parties ont augmenté de 7,4 %, hors secteur UTCATF, et de 5,2 %, secteur UTCATF compris. De 2005 à 2006, les émissions de GES de ces Parties se sont accrues de 3,1 %, hors secteur UTCATF, et de 6,5 %, secteur UTCATF compris.

15. Pour les Parties visées à l'annexe I qui ne sont pas des Parties en transition, le total des émissions globales hors secteur UTCATF a augmenté de 9,9 %, passant de 13 005,8 Tg d'équivalent CO₂ en 1990 à 14 295,8 Tg d'équivalent CO₂ en 2006; l'augmentation des émissions de GES secteur UTCATF inclus a été de 9,1 %. De 2000 à 2006, les émissions de GES de ces Parties, hors secteur UTCATF, ont augmenté de 1,0 % et les émissions secteur UTCATF compris ont diminué de 0,2 %. De 2005 à 2006, la baisse a été de 0,9 % hors secteur UTCATF et de 1,2 % secteur UTCATF compris.

Figure 2. Émissions de gaz à effet de serre des Parties visées à l'annexe I, 1990, 2000, 2005 et 2006

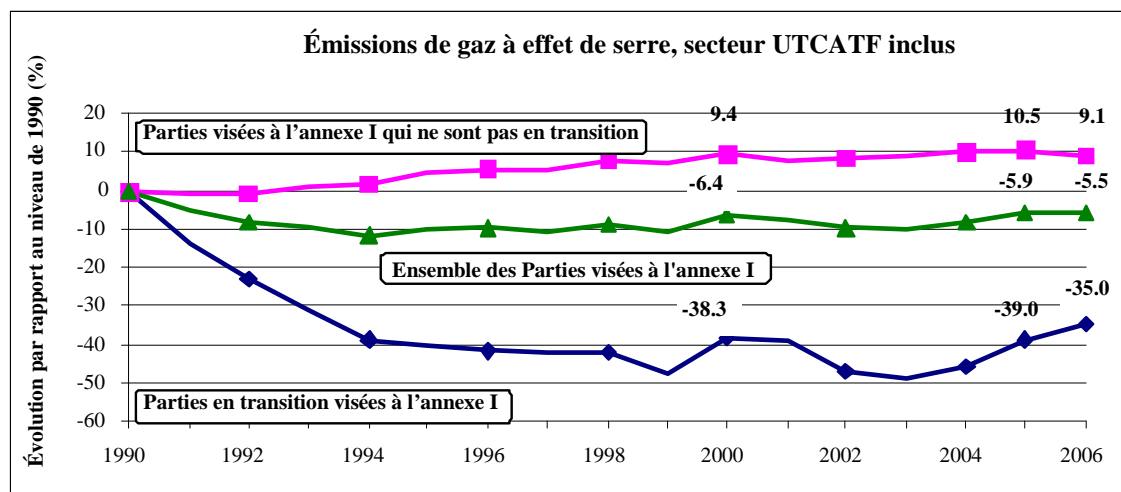
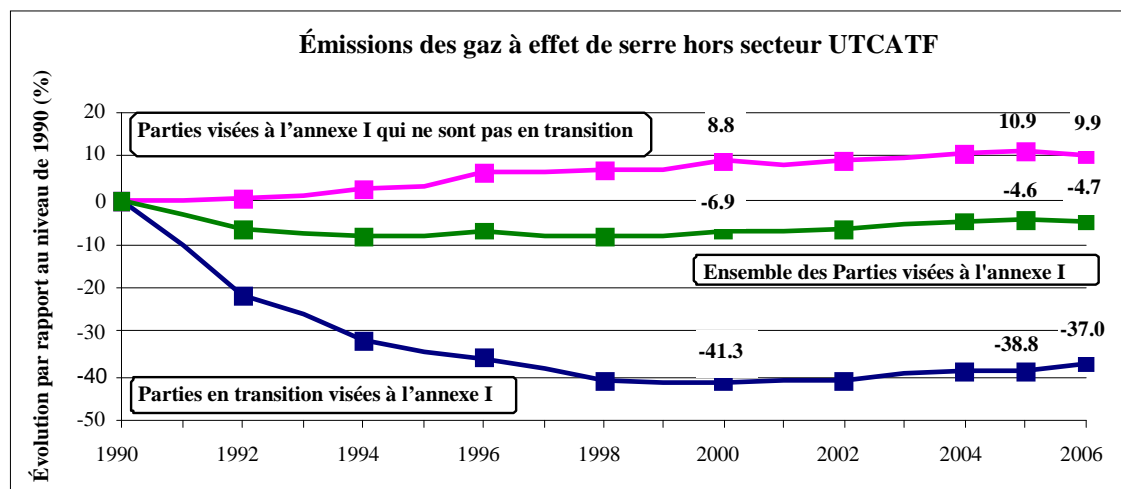


Abréviations: Parties en transition visées à l'annexe I = Parties visées à l'annexe I qui sont en transition sur le plan économique; UTCATF = utilisation des terres, changement d'affectation des terres et foresterie.

16. De 1990 à 2006, l'évolution du total des émissions globales de GES a été très différente selon les pays (fig. 4). C'est en Lettonie que la baisse a été la plus forte, atteignant 56,1 %, hors secteur UTCATF, et 207,4 %, secteur UTCATF compris. La hausse a été la plus marquée en Turquie, pour les émissions hors secteur UTCATF (95,1 %) et en Suède pour les émissions secteur UTCATF inclus (110,6 %⁸).

⁸ Cette forte augmentation du total des émissions de GES, secteur UTCATF inclus, pour la Suède, est principalement due au nouveau calcul de l'estimation pour l'année de référence, qui s'est traduite par une augmentation des absorptions dans le secteur UTCATF et une diminution du total des émissions de GES, hors secteur UTCATF, de 2005 à 2006. Dans sa communication du 23 septembre 2008 adressée au secrétariat, la Suède a indiqué qu'elle avait détecté une erreur dans les chiffres communiqués pour le secteur UTCATF en 2008 et qu'elle a l'intention de corriger cette erreur dans ses futures communications annuelles.

Figure 3. Évolution des émissions de gaz à effet de serre des Parties visées à l'annexe I, 1990-2006



Abréviations: Parties en transition visées à l'annexe I = Parties visées à l'annexe I qui sont en transition sur le plan économique; UTCATF = utilisation des terres, changement d'affectation des terres et foresterie.

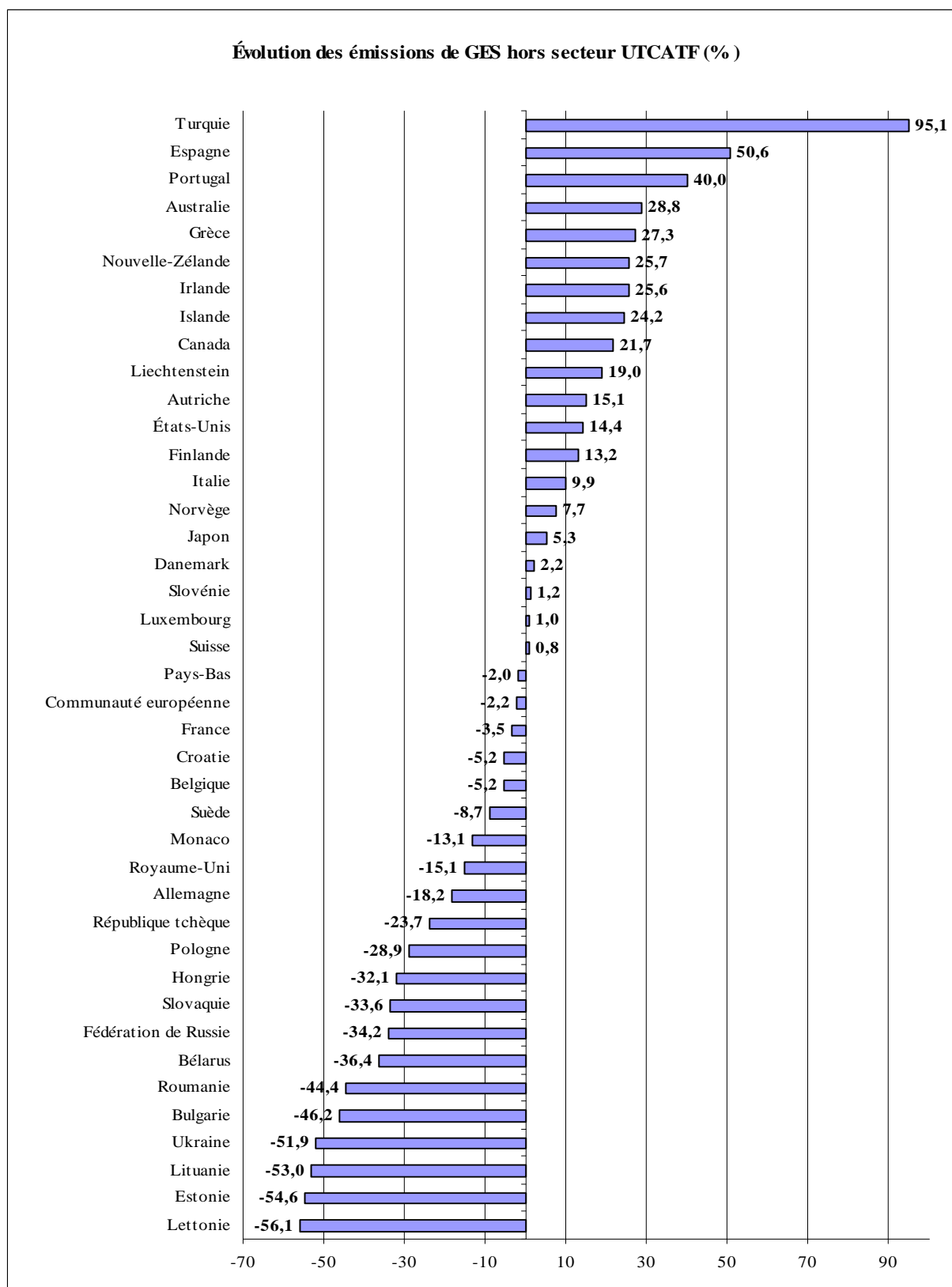
B. Émissions de gaz à effet de serre par gaz

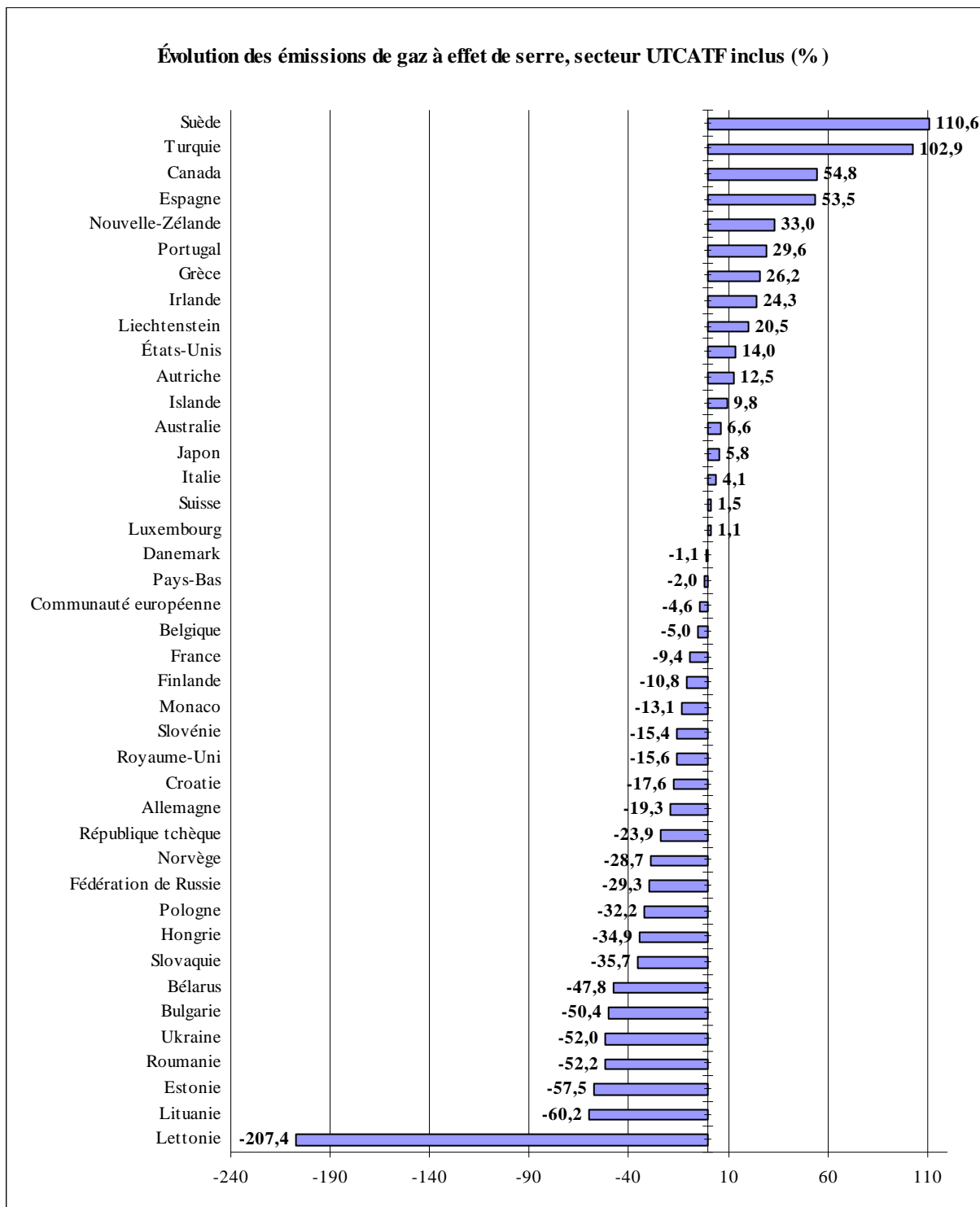
17. La figure 5 montre quelle a été la part de chaque GES dans le total des émissions, hors secteur UTCATF, en 1990 et 2006. Au cours de ces deux années, c'est le CO₂ qui a le plus contribué au total des émissions (à hauteur de 79,6 % en 1990 et de 82,5 % en 2006).

18. La figure 5 fait également apparaître l'évolution du total des émissions de chaque GES de 1990 à 2006. Pendant cette période, les émissions de CO₂, de CH₄ et de N₂O ont diminué, tandis que les émissions de HFC, de PFC et de SF₆ prises ensemble se sont accrues de 10,1 %.

19. De 2005 à 2006, les émissions de CO₂ et de N₂O ont baissé de 0,1 et de 1,6 %, respectivement, tandis que les émissions de CH₄ ont augmenté de 0,7 %. Les émissions de HFC, de PFC et de SF₆ prises ensemble ont augmenté de 1,8 %.

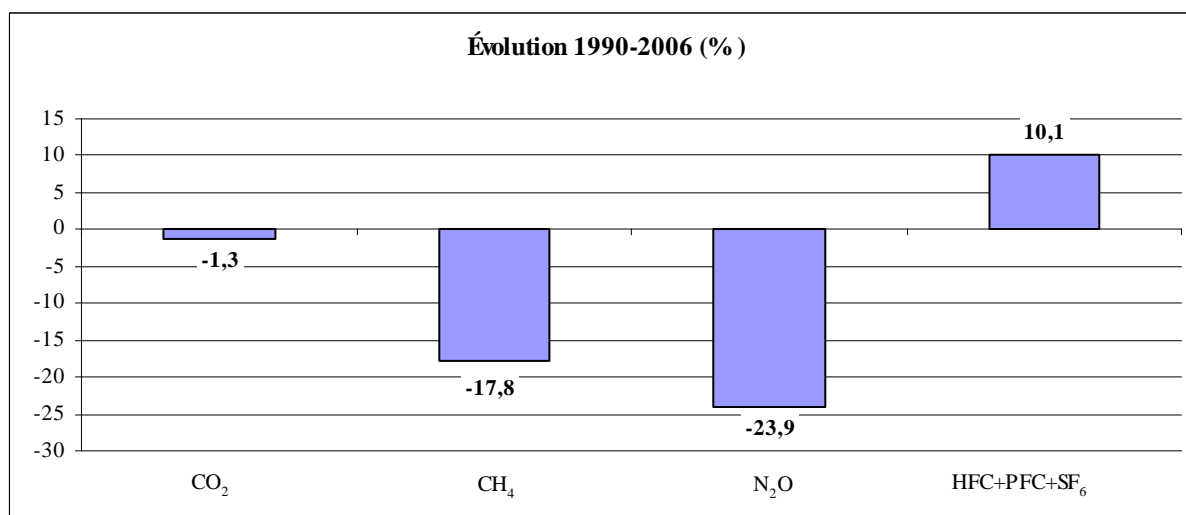
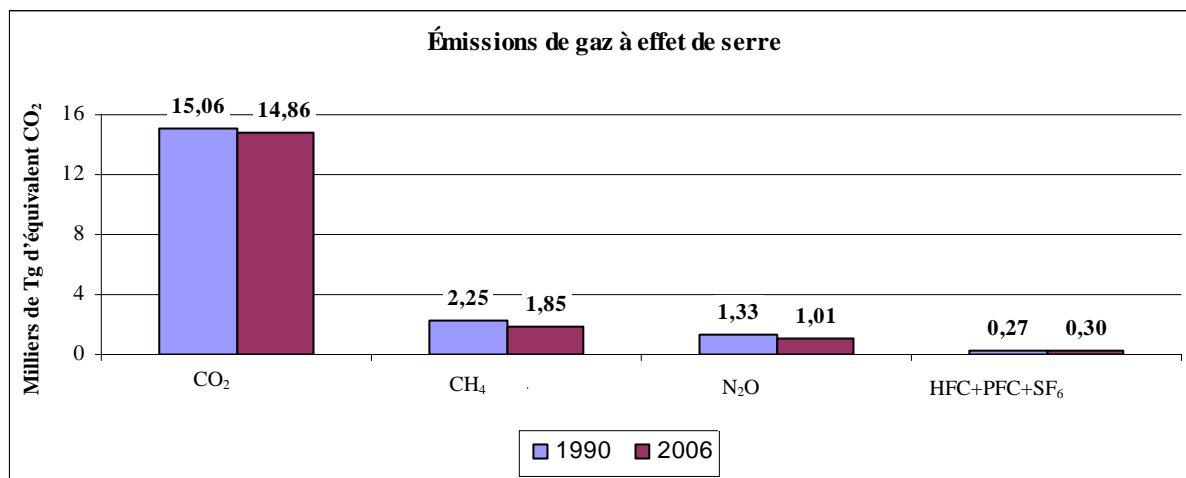
Figure 4. Évolution du total des émissions globales de gaz à effet de serre des différentes Parties visées à l'annexe I, 1990-2006





Abréviation: GES = gaz à effet de serre; UTCATF = utilisation des terres, changement d'affectation des terres et foresterie.

Figure 5. Émissions de gaz à effet de serre des Parties visées à l'annexe I par gaz, en 1990 et 2006



C. Émissions de gaz à effet de serre par secteur

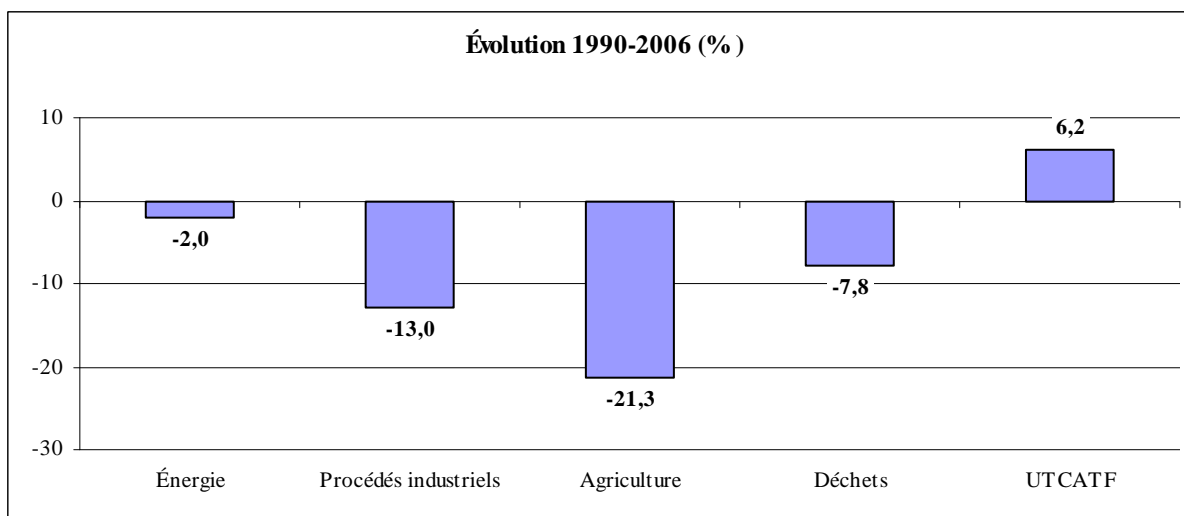
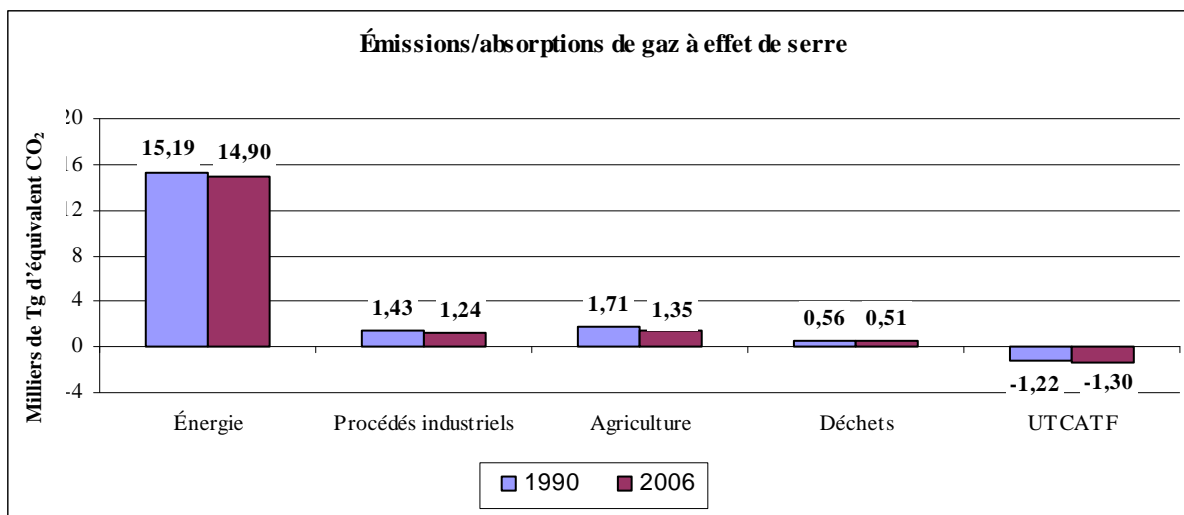
20. La figure 6 montre l'évolution des émissions globales de GES des Parties visées à l'annexe I par secteur. Pour l'ensemble des Parties visées à l'annexe I, entre 1990 et 2006, les émissions ont diminué dans tous les secteurs. Les absorptions nettes de GES dans le secteur UTCATF ont augmenté de 6,2 %.

21. De 2005 à 2006, les émissions du secteur de l'énergie ont baissé de 0,3 % et celles du secteur de l'agriculture de 0,1 %. Les émissions des secteurs des procédés industriels et des déchets ont augmenté de 2,1 et 0,5 %, respectivement. Les absorptions nettes dans le secteur UTCATF ont baissé de 6,7 %.

22. La figure 7 montre le profil et l'évolution des émissions dans le secteur de l'énergie de 1990 à 2006. La forte progression a été enregistrée dans les transports (15,8 %) et la plus forte baisse concerne les émissions fugaces (16,3 %). Les émissions imputables au secteur «production d'énergie» ont légèrement augmenté, tandis qu'elles ont diminué dans les industries manufacturières et la construction, et les autres secteurs.

23. De 2005 à 2006, la plus forte augmentation concerne les émissions fugaces (1,4 %) et la plus forte baisse est imputable aux «autres secteurs» (3,9 %). Les émissions dues à la production d'énergie ont baissé de 0,3 %, tandis que les émissions des industries manufacturières et de la construction, et des transports, ont augmenté, de 1,3 et 0,1 %, respectivement.

Figure 6. Émissions/absorptions de gaz à effet de serre des Parties visées à l'annexe I par secteur, en 1990 et 2006^a



Abréviation: UTCATF = utilisation des terres, changement d'affectation des terres et foresterie.

^a Le secteur «utilisation de solvants et d'autres produits» n'est pas repris dans la figure parce que sa contribution au total des émissions est négligeable. Les émissions de ce secteur ont diminué de 16,0 %.

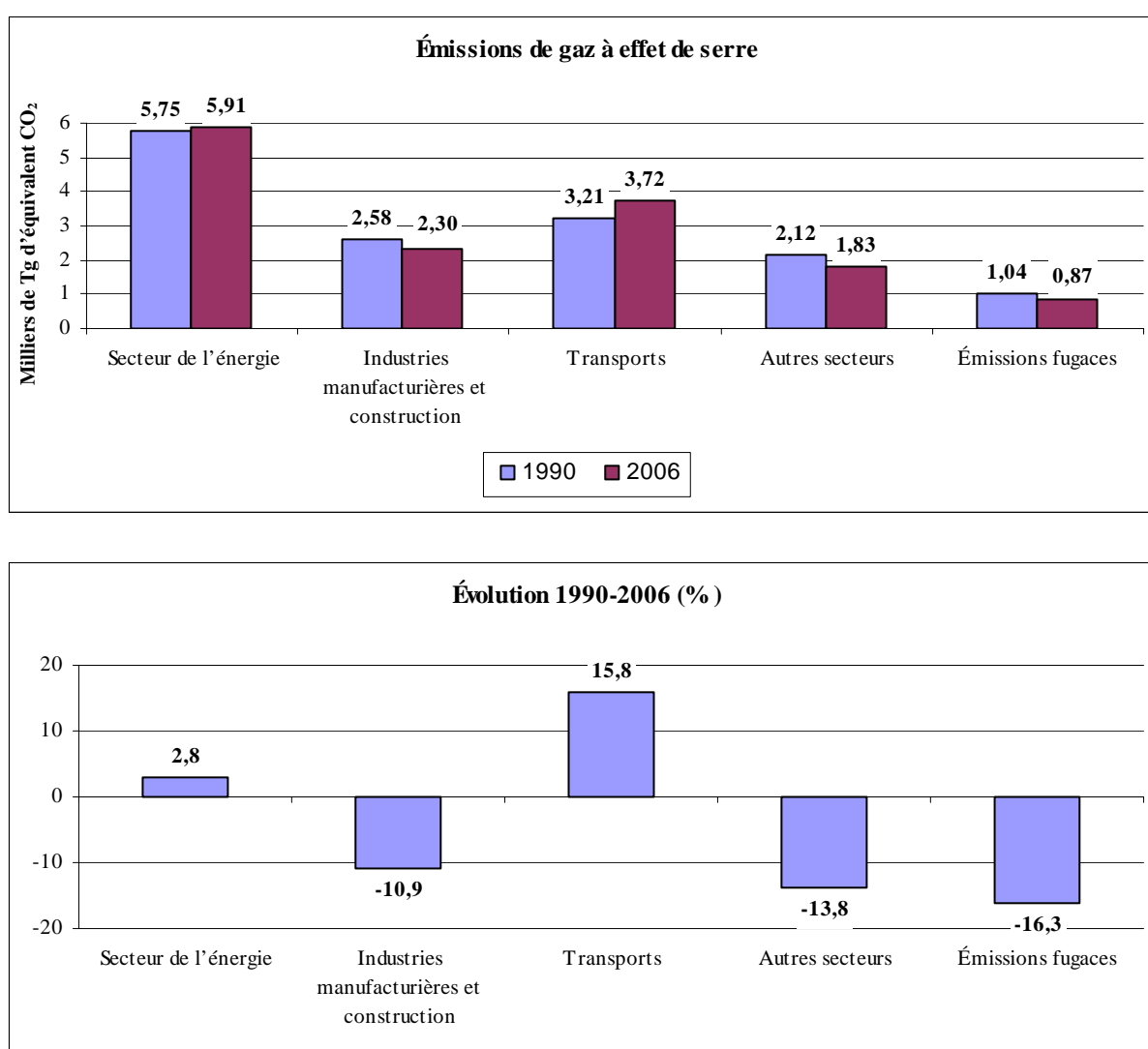
24. Pendant la période 1990-2006, les augmentations des émissions provenant des combustibles vendus pour être utilisés dans les transports aériens et les transports maritimes internationaux sont présentées dans la figure 8. Les émissions de GES ont augmenté de 65,9 % pour l'aviation et 18,4 % pour les transports maritimes.

25. Les émissions imputables aux combustibles de soute internationaux ont également augmenté de 2005 à 2006. Cette augmentation a été de 3,7 % pour l'aviation et de 3,8 % pour les transports maritimes.

D. Comparaison des estimations des émissions présentées dans les rapports de 2007 et 2008

26. En 2007, le secrétariat a publié un document contenant des renseignements succincts sur les émissions de GES des Parties visées à l'annexe I, qui reposait sur les inventaires communiqués en 2007⁹. Le tableau 3 permet de comparer les estimations du total des émissions globales de GES indiquées dans ce document avec celles qui figurent dans le présent document, établies sur la base des inventaires communiqués en 2008, et contient des explications concernant les différences entre les estimations.

Figure 7. Émissions de gaz à effet de serre des Parties visées à l'annexe I dans le secteur de l'énergie, en 1990 et 2006



⁹ FCCC/SBI/2007/30.

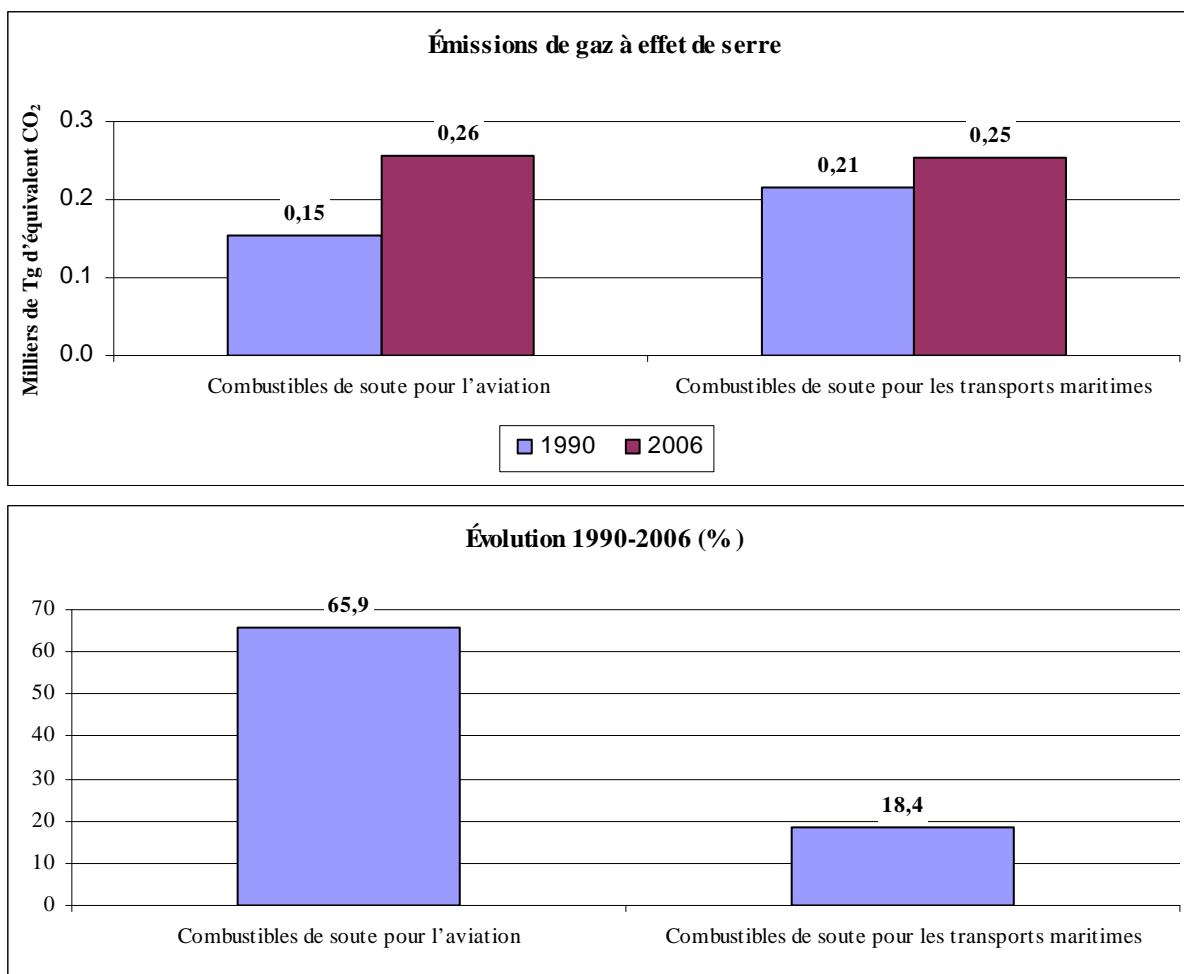
E. Données relatives aux émissions des différentes Parties visées à l'annexe I

27. On trouvera dans les tableaux 4 à 15 des données détaillées sur les émissions de GES des différentes Parties visées à l'annexe I. Le total des émissions globales de GES d'origine anthropique, calculé en tenant compte et en faisant abstraction des émissions/absorptions dans le secteur UTCATF, est présenté dans les tableaux 4 et 5; les tableaux 6 à 11 fournissent des données sur les émissions de CO₂, CH₄ et N₂O (calculées en tenant compte et en faisant abstraction des émissions/absorptions dans le secteur UTCATF); le tableau 12, sur le total des émissions de HFC, PFC et SF₆; et les tableaux 13 à 15 rendent compte des émissions/absorptions dans le secteur UTCATF.

28. La présence d'espaces laissés en blanc dans les tableaux indique soit que les données correspondantes n'étaient pas disponibles au moment de l'établissement du présent document, soit que, pour les émissions considérées, les Parties ont utilisé l'une des différentes mentions types pertinentes, à savoir «NÉANT», «non estimées» (NE), «sans objet» (SO), «incluses ailleurs» (IA), ou «confidentielles» (C). Les valeurs négatives indiquent des absorptions et les valeurs positives des émissions.

29. Les variations des émissions au cours de la période 1990-2006 ont été calculées à partir des valeurs exactes (et non des valeurs arrondies) et elles peuvent donc différer du ratio calculé sur la base des chiffres arrondis présentés dans les tableaux.

Figure 8. Émissions de gaz à effet de serre des Parties visées à l'annexe I provenant des combustibles de soute, en 1990 et 2006



30. Des données sont présentées uniquement pour 1990, 1995, 2000, 2005 et 2006. Pour obtenir des données plus détaillées sur l'ensemble de la période 1990-2006, notamment des données ventilées par gaz et par secteur, le lecteur est invité à consulter la page¹⁰ consacrée aux données relatives aux émissions de GES sur le site Web de la Convention.

Tableau 3. Comparaison des estimations de 2007 et de 2008 concernant le total des émissions globales de GES des Parties visées à l'annexe I

	Document de 2007 (FCCC/SBI/2007/30)	Présent document (FCCC/SBI/2008/12)	Explication de la différence entre les estimations de 2008 et celles de 2007
Total des émissions globales de GES, hors secteur UTCATF, en 1990 (1 000 Tg d'équivalent CO₂)			
Ensemble des Parties visées à l'annexe I	18,7	18,9	La différence tient au fait que des données d'inventaire de Parties en transition et d'autres Parties ont été recalculées.
Parties en transition visées à l'annexe I	5,60	5,91	Données d'inventaire recalculées en particulier pour la Croatie, la Fédération de Russie et la Slovaquie.
Autres Parties visées à l'annexe I	13,1	13,0	Données d'inventaire recalculées en particulier pour les États-Unis et la Grèce.
Total des émissions globales de GES, secteur UTCATF compris, en 1990 (1 000 Tg d'équivalent CO₂)			
Ensemble des Parties visées à l'annexe I	17,6	17,7	La différence tient au fait que des données d'inventaire ont été recalculées pour des Parties en transition et d'autres Parties.
Parties en transition visées à l'annexe I	5,60	5,85	Données d'inventaire recalculées en particulier pour la Croatie et la Fédération de Russie.
Autres Parties visées à l'annexe I	12,0	11,8	Données d'inventaire recalculées, en particulier pour l'Islande et la Suède.
Évolution du total des émissions globales de GES, hors secteur UTCATF, de 1990 à la dernière année pour laquelle des données sont disponibles (%)			
Ensemble des Parties visées à l'annexe I	-2,8	-4,7	La différence s'explique par plusieurs changements concernant des Parties en transition et d'autres Parties.
Parties en transition visées à l'annexe I	-35,2	-37,0	Données d'inventaire recalculées, notamment pour l'année de référence en ce qui concerne la Croatie et la Fédération de Russie, et baisses des émissions de 2005 à 2006 (par exemple en Bulgarie et en Estonie).
Autres Parties visées à l'annexe I	10,99	9,9	Données d'inventaire recalculées et baisses des émissions (par exemple en Belgique, en Espagne, au Portugal et en Suède).
Évolution du total des émissions globales de GES, secteur UTCATF compris, de 1990 à la dernière année pour laquelle des données sont disponibles (%)			
Ensemble des Parties visées à l'annexe I	-4,6	-5,5	La différence s'explique par plusieurs changements concernant des Parties en transition et d'autres Parties.
Parties en transition visées à l'annexe I	-36,2	-35,0	Augmentation des émissions de 2005 à 2006 (par exemple en Lituanie et en Lettonie) et données d'inventaire recalculées, notamment pour l'année de référence en ce qui concerne l'Estonie et la Fédération de Russie.
Autres Parties visées à l'annexe I	10,0	9,1	Baisses des émissions de 2005 à 2006 (par exemple au Portugal et en Suède) et données d'inventaire recalculées.

Abréviations: Parties en transition = Parties en transition sur le plan économique; GES = gaz à effet de serre; UTCATF = utilisation des terres, changement d'affectation des terres et foresterie.

¹⁰ http://unfccc.int/ghg_data/items/3800.php.

Tableau 4. Total des émissions globales d'origine anthropique de CO₂, CH₄, N₂O, HFC, PFC et SF₆, abstraction faite des émissions/absorptions dans le secteur de l'utilisation des terres, du changement d'affectation des terres et de la foresterie, en 1990, 1995, 2000, 2005 et 2006

Partie	Gg d'équivalent CO ₂					Variation de 1990 à 2006 (%)
	1990	1995	2000	2005	2006	
Allemagne	1 227 688	1 095 011	1 019 494	1 005 000	1 004 794	-18,2
Australie	416 155	442 326	495 171	529 524	536 066	28,8
Autriche	79 172	80 624	81 136	93 260	91 090	15,1
Bélarus*	127 361	72 941	69 798	75 594	80 996	-36,4
Belgique	144 530	150 199	145 511	142 346	136 970	-5,2
Bulgarie ^{*a}	132 614	88 009	68 695	70 497	71 343	-46,2
Canada	592 281	641 675	717 703	734 491	720 632	21,7
Communauté européenne ^b	4 243 821	4 132 659	4 117 623	4 186 003	4 151 079	-2,2
Croatie*	32 527	22 930	26 228	30 561	30 834	-5,2
Danemark	70 342	77 332	69 338	64 989	71 914	2,2
Espagne	287 687	318 778	384 981	440 887	433 339	50,6
Estonie*	41 593	20 803	18 246	19 313	18 876	-54,6
États-Unis d'Amérique	6 135 243	6 480 436	7 002 620	7 106 638	7 017 321	14,4
Fédération de Russie*	3 326 404	2 187 120	2 038 247	2 123 359	2 190 239	-34,2
Finlande	70 946	71 330	69 776	69 027	80 291	13,2
France	566 411	559 081	559 880	560 363	546 527	-3,5
Grèce	104 603	110 492	128 231	133 831	133 112	27,3
Hongrie ^{*a}	115 849	79 327	77 588	80 198	78 625	-32,1
Irlande	55 526	59 368	69 028	70 345	69 762	25,6
Islande	3 409	3 199	3 733	3 709	4 234	24,2
Italie	516 898	530 457	552 274	577 945	567 922	9,9
Japon	1 272 056	1 343 902	1 348 322	1 358 065	1 340 081	5,3
Lettonie*	26 456	12 493	10 021	11 130	11 621	-56,1
Liechtenstein	230	236	255	271	273	19,0
Lituanie*	49 370	21 980	19 370	22 681	23 222	-53,0
Luxembourg	13 187	10 335	10 185	13 291	13 322	1,0
Monaco	108	115	120	104	94	-13,1
Norvège	49 698	49 765	53 493	53 800	53 512	7,7
Nouvelle-Zélande	61 948	64 461	70 712	77 354	77 868	25,7
Pays-Bas	211 651	223 980	213 630	211 754	207 477	-2,0
Pologne ^{*a}	563 443	440 608	389 490	386 357	400 459	-28,9
Portugal ^c	59 109	70 255	81 518	87 217	82 739	40,0

Partie	Gg d'équivalent CO ₂					Variation de 1990 à 2006 (%)
	1990	1995	2000	2005	2006	
République tchèque [*]	194 244	152 914	146 957	145 749	148 204	-23,7
Roumanie ^{*a}	281 895	184 097	138 719	151 981	156 680	-44,4
Royaume-Uni	771 979	710 395	673 774	658 733	655 787	-15,1
Slovaquie [*]	73 679	52 791	48 500	49 333	48 902	-33,6
Slovénie ^{*a}	20 340	18 687	18 923	20 468	20 591	1,2
Suède	72 043	73 700	68 284	66 900	65 749	-8,7
Suisse	52 800	51 098	51 759	53 790	53 209	0,8
Turquie ^{**}	170 059	220 719	279 956	312 420	331 763	95,1
Ukraine [*]	922 013	521 733	395 002	425 666	443 183	-51,9
<i>Diminution des émissions supérieure à 1 % (nombre de Parties)</i>						<i>21</i>
<i>Variation des émissions ne dépassant pas 1 % (nombre de Parties)</i>						<i>2</i>
<i>Augmentation des émissions supérieure à 1 % (nombre de Parties)</i>						<i>18</i>

^a Pour cette Partie, c'est le chiffre des émissions de l'année de référence retenue dans les décisions 9/CP.2 et 11/CP.4 (à savoir 1988 pour la Bulgarie, moyenne des années 1985 à 1987 pour la Hongrie, 1988 pour la Pologne, 1989 pour la Roumanie et 1986 pour la Slovénie) qui est utilisé et non le chiffre des émissions de 1990.

^b Les estimations des émissions de la Communauté européenne sont notifiées séparément de celles de ses États membres.

^c Pour le Portugal, les données concernant les années 2000, 2005 et 2006 diffèrent légèrement de celles qui figurent dans les tableaux du cadre commun de présentation en raison d'un manque de concordance des données relatives aux gaz fluorés dans le fichier XML qui a été transmis au secrétariat et a été utilisé pour le traitement des données.

* Partie en transition vers l'économie de marché.

** Dans la décision 26/CP.7, les Parties ont été invitées à prendre en considération le cas spécial de la Turquie, qui se trouve dans une situation différente de celle des autres Parties visées à l'annexe I de la Convention.

Tableau 5. Total des émissions globales d'origine anthropique de CO₂, CH₄, N₂O, HFC, PFC et SF₆, compte tenu des émissions/absorptions dans le secteur de l'utilisation des terres, du changement d'affectation des terres et de la foresterie, en 1990, 1995, 2000, 2005 et 2006

Partie	Gg d'équivalent CO ₂					Variation de 1990 à 2006 (%)
	1990	1995	2000	2005	2006	
Allemagne	1 199 447	1 063 849	985 561	968 925	968 395	-19,3
Australie	515 874	472 055	524 919	554 806	549 852	6,6
Autriche	64 831	63 510	63 111	75 140	72 936	12,5
Bélarus*	105 333	46 267	42 550	50 662	54 999	-47,8
Belgique	143 099	148 813	143 961	141 976	135 909	-5,0
Bulgarie ^{*a}	107 126	67 465	49 485	52 135	53 121	-50,4
Canada	485 828	805 215	620 050	726 048	751 974	54,8
Communauté européenne ^b	3 980 665	3 866 068	3 828 717	3 901 756	3 797 708	-4,6
Croatie*	28 342	13 776	20 947	22 835	23 344	-17,6
Danemark	70 893	75 663	70 968	64 356	70 112	-1,1
Espagne	260 757	290 682	353 081	407 816	400 338	53,5
Estonie*	36 219	16 623	20 323	14 887	15 405	-57,5
États-Unis d'Amérique	5 410 620	5 718 707	6 359 005	6 251 267	6 170 528	14,0
Fédération de Russie*	3 506 410	2 031 084	2 385 956	2 282 555	2 478 027	-29,3
Finlande	52 504	53 782	49 317	37 553	46 847	-10,8
France	526 244	511 987	508 434	494 957	476 635	-9,4
Grèce	101 389	106 103	125 252	128 596	127 914	26,2
Hongrie ^{*a}	111 748	69 191	79 361	72 941	72 715	-34,9
Irlande	55 714	59 661	69 181	69 923	69 273	24,3
Islande	4 884	4 595	5 013	4 863	5 361	9,8
Italie	437 766	426 925	455 244	464 480	455 713	4,1
Japon	1 180 213	1 250 622	1 255 723	1 262 194	1 248 580	5,8
Lettonie*	5 768	-5 177	-4 112	-3 324	-6 194	-207,4
Liechtenstein	221	227	250	264	267	20,5
Lituanie*	38 319	13 813	10 368	13 268	15 270	-60,2
Luxembourg	12 892	10 040	9 890	12 996	13 027	1,1
Monaco	108	115	120	104	94	-13,1
Norvège	36 009	36 678	30 106	19 332	25 682	-28,7
Nouvelle-Zélande	41 440	48 536	50 737	53 672	55 119	33,0
Pays-Bas	214 318	226 445	216 299	214 335	210 051	-2,0
Pologne ^{*a}	530 516	419 885	365 253	350 983	359 955	-32,2
Portugal ^c	60 652	66 424	75 546	84 242	78 576	29,6

Partie	Gg d'équivalent CO ₂					Variation de 1990 à 2006 (%)
	1990	1995	2000	2005	2006	
République tchèque [*]	190 299	145 364	139 594	139 326	144 829	-23,9
Roumanie ^{*a}	249 254	144 813	100 430	114 498	119 185	-52,2
Royaume-Uni	774 903	711 602	673 372	656 704	653 825	-15,6
Slovaquie [*]	71 290	50 107	46 113	48 484	45 874	-35,7
Slovénie ^{*a}	18 751	13 782	13 748	15 037	15 858	-15,4
Suède	13 172	59 188	38 837	89 539	27 742	110,6
Suisse	50 226	47 324	52 598	52 937	50 979	1,5
Turquie ^{**}	125 972	159 982	214 347	242 926	255 659	102,9
Ukraine [*]	855 072	461 406	344 094	396 207	410 558	-52,0
<i>Diminution des émissions supérieure à 1 % (nombre de Parties)</i>						<i>24</i>
<i>Variation des émissions ne dépassant pas 1 % (nombre de Parties)</i>						<i>0</i>
<i>Augmentation des émissions supérieure à 1 % (nombre de Parties)</i>						<i>17</i>

^a Pour cette Partie, c'est le chiffre des émissions de l'année de référence retenue dans les décisions 9/CP.2 et 11/CP.4 (à savoir 1988 pour la Bulgarie, moyenne des années 1985 à 1987 pour la Hongrie, 1988 pour la Pologne, 1989 pour la Roumanie et 1986 pour la Slovénie) qui est utilisé et non le chiffre des émissions de 1990.

^b Les estimations des émissions de la Communauté européenne sont notifiées séparément de celles de ses États membres.

^c Pour le Portugal, les données concernant les années 2000, 2005 et 2006 diffèrent légèrement de celles qui figurent dans les tableaux du cadre commun de présentation en raison d'un manque de concordance des données relatives aux gaz fluorés dans le fichier XML qui a été transmis au secrétariat et a été utilisé pour le traitement des données.

* Partie en transition vers l'économie de marché.

** Dans la décision 26/CP.7, les Parties ont été invitées à prendre en considération le cas spécial de la Turquie, qui se trouve dans une situation différente de celle des autres Parties visées à l'annexe I de la Convention.

Tableau 6. Total des émissions de dioxyde de carbone d'origine anthropique, abstraction faite des émissions/absorptions dans le secteur de l'utilisation des terres, du changement d'affectation des terres et de la foresterie, en 1990, 1995, 2000, 2005 et 2006

Partie	Gg d'équivalent CO ₂					Variation de 1990 à 2006 (%)
	1990	1995	2000	2005	2006	
Allemagne	1 032 172	920 789	883 392	876 811	880 253	-14,7
Australie	277 803	304 440	350 032	385 613	390 436	40,5
Autriche	62 085	63 965	65 928	79 515	77 283	24,5
Bélarus*	101 947	56 233	51 911	55 292	59 203	-41,9
Belgique	118 817	123 688	123 780	123 500	119 107	0,2
Bulgarie ^{*a}	98 815	66 361	50 482	54 028	55 067	-44,3
Canada	455 999	488 393	559 997	572 235	560 389	22,9
Communauté européenne ^b	3 352 984	3 277 476	3 348 821	3 485 727	3 466 315	3,4
Croatie*	24 069	17 007	20 102	23 595	23 699	-1,5
Danemark	53 989	61 578	54 395	51 673	58 925	9,1
Espagne	228 508	255 601	307 742	368 263	359 627	57,4
Estonie*	36 358	17 749	15 279	16 489	15 972	-56,1
États-Unis d'Amérique	5 061 388	5 387 109	5 932 184	6 066 452	5 975 096	18,1
Fédération de Russie*	2 497 016	1 572 312	1 469 002	1 521 329	1 577 689	-36,8
Finlande	56 710	58 005	56 969	56 700	68 098	20,1
France	395 597	391 877	406 098	420 169	408 686	3,3
Grèce	82 422	87 017	103 659	110 500	109 666	33,1
Hongrie ^{*a}	86 134	62 046	59 202	61 662	60 389	-29,9
Irlande	32 545	35 448	44 847	47 723	47 320	45,4
Islande	2 160	2 311	2 758	2 854	3 035	40,5
Italie	434 783	445 845	464 276	491 834	488 039	12,2
Japon	1 144 197	1 228 053	1 256 736	1 290 591	1 273 595	11,3
Lettonie*	19 157	9 106	7 031	7 782	8 260	-56,9
Liechtenstein	203	209	228	240	242	19,0
Lituanie*	36 169	15 158	12 085	14 314	14 524	-59,8
Luxembourg	12 219	9 312	9 040	12 064	12 108	-0,9
Monaco	105	112	113	99	90	-15,0
Norvège	34 774	37 785	41 577	42 861	43 259	24,4
Nouvelle-Zélande	25 382	27 167	31 048	35 970	36 388	43,4
Pays-Bas	159 356	170 640	169 649	175 926	172 219	8,1
Pologne ^{*a}	469 144	366 097	320 365	317 669	330 524	-29,5
Portugal	43 444	53 157	63 412	68 447	63 993	47,3

Partie	Gg d'équivalent CO ₂					Variation de 1990 à 2006 (%)
	1990	1995	2000	2005	2006	
République tchèque [*]	163 865	131 110	126 756	125 943	127 918	-21,9
Roumanie ^{*a}	193 118	129 511	95 264	105 853	111 011	-42,5
Royaume-Uni	590 631	549 857	550 255	558 618	557 855	-5,5
Slovaquie [*]	61 838	43 917	40 195	40 704	39 984	-35,3
Slovénie ^{*a}	16 294	14 980	15 223	16 759	16 878	3,6
Suède	56 301	58 043	53 416	52 555	51 515	-8,5
Suisse	44 558	43 338	43 916	46 067	45 561	2,3
Turquie ^{**}	139 594	171 854	223 806	256 434	273 705	96,1
Ukraine [*]	714 575	392 017	295 674	328 637	344 526	-51,8
<i>Diminution des émissions supérieure à 1 % (nombre de Parties)</i>						17
<i>Variation des émissions ne dépassant pas 1 % (nombre de Parties)</i>						2
<i>Augmentation des émissions supérieure à 1 % (nombre de Parties)</i>						22

^a Pour cette Partie, c'est le chiffre des émissions de l'année de référence retenue dans les décisions 9/CP.2 et 11/CP.4 (à savoir 1988 pour la Bulgarie, moyenne des années 1985 à 1987 pour la Hongrie, 1988 pour la Pologne, 1989 pour la Roumanie et 1986 pour la Slovénie) qui est utilisé et non le chiffre des émissions de 1990.

^b Les estimations des émissions de la Communauté européenne sont notifiées séparément de celles de ses États membres.

* Partie en transition vers l'économie de marché.

** Dans la décision 26/CP.7, les Parties ont été invitées à prendre en considération le cas spécial de la Turquie, qui se trouve dans une situation différente de celle des autres Parties visées à l'annexe I de la Convention.

Tableau 7. Total des émissions de dioxyde de carbone d'origine anthropique, compte tenu des émissions/absorptions dans le secteur de l'utilisation des terres, du changement d'affectation des terres et de la foresterie, en 1990, 1995, 2000, 2005 et 2006

Partie	Gg d'équivalent CO ₂					Variation de 1990 à 2006 (%)
	1990	1995	2000	2005	2006	
Allemagne	1 003 557	889 252	849 038	840 314	843 433	-16,0
Australie	370 258	329 900	375 573	405 942	398 555	7,6
Autriche	47 492	46 596	47 643	61 127	58 861	23,9
Bélarus*	79 911	29 549	24 649	30 348	33 192	-58,5
Belgique	117 386	122 302	122 229	123 129	118 046	0,6
Bulgarie ^{*a}	73 327	45 817	31 272	35 667	36 845	-49,8
Canada	344 331	619 241	460 687	555 032	579 607	68,3
Communauté européenne ^b	3 084 949	3 006 472	3 055 562	3 197 465	3 108 746	0,8
Croatie*	19 884	7 852	14 821	15 869	16 209	-18,5
Danemark	54 541	59 909	56 025	51 040	57 123	4,7
Espagne	201 389	227 346	275 667	334 931	326 063	61,9
Estonie*	30 980	13 568	17 352	12 062	12 489	-59,7
États-Unis d'Amérique	4 330 795	4 618 842	5 266 117	5 195 700	5 099 443	17,7
Fédération de Russie*	2 673 020	1 415 336	1 813 071	1 678 795	1 862 420	-30,3
Finlande	38 223	40 433	36 484	25 198	34 617	-9,4
France	351 925	341 647	351 747	352 201	336 360	-4,4
Grèce	79 153	82 590	100 497	105 255	104 449	32,0
Hongrie ^{*a}	81 999	51 886	60 945	54 376	54 450	-33,6
Irlande	32 717	35 719	44 975	47 268	46 796	43,0
Islande	3 310	3 377	3 707	3 676	3 827	15,6
Italie	355 494	342 202	367 151	378 332	375 678	5,7
Japon	1 052 151	1 134 639	1 164 056	1 194 665	1 182 051	12,3
Lettonie*	-1 551	-8 602	-7 164	-6 711	-9 592	518,5
Liechtenstein	195	201	223	233	235	20,7
Lituanie*	25 099	6 972	3 063	4 883	6 479	-74,2
Luxembourg	11 924	9 018	8 746	11 769	11 813	-0,9
Monaco	105	112	113	99	89	-15,0
Norvège	21 070	24 684	18 176	8 380	15 408	-26,9
Nouvelle-Zélande	4 827	11 183	11 019	12 224	13 574	181,2
Pays-Bas	162 023	173 105	172 317	178 507	174 794	7,9
Pologne ^{*a}	436 209	343 170	293 868	279 944	287 641	-34,1
Portugal	44 810	49 133	57 284	65 209	59 730	33,3

Partie	Gg d'équivalent CO ₂					Variation de 1990 à 2006 (%)
	1990	1995	2000	2005	2006	
République tchèque [*]	159 812	123 467	119 296	119 407	124 409	-22,2
Roumanie ^{*a}	160 477	90 226	56 967	68 370	73 514	-54,2
Royaume-Uni	593 531	551 027	549 822	556 564	555 861	-6,3
Slovaquie [*]	59 432	41 221	37 792	39 827	36 933	-37,9
Slovénie ^{*a}	14 704	10 075	10 048	11 329	12 145	-17,4
Suède	-2 652	43 467	23 893	75 087	13 372	-604,1
Suisse	41 963	39 552	44 749	45 208	43 324	3,2
Turquie ^{**}	95 507	111 117	158 196	186 940	197 600	106,9
Ukraine [*]	647 623	331 672	244 761	299 171	311 890	-51,8
<i>Diminution des émissions supérieure à 1 % (nombre de Parties)</i>						<i>20</i>
<i>Variation des émissions ne dépassant pas 1 % (nombre de Parties)</i>						<i>3</i>
<i>Augmentation des émissions supérieure à 1 % (nombre de Parties)</i>						<i>18</i>

^a Pour cette Partie, c'est le chiffre des émissions de l'année de référence retenue dans les décisions 9/CP.2 et 11/CP.4 (à savoir 1988 pour la Bulgarie, moyenne des années 1985 à 1987 pour la Hongrie, 1988 pour la Pologne, 1989 pour la Roumanie et 1986 pour la Slovénie) qui est utilisé et non le chiffre des émissions de 1990.

^b Les estimations des émissions de la Communauté européenne sont notifiées séparément de celles de ses États membres.

* Partie en transition vers l'économie de marché.

** Dans la décision 26/CP.7, les Parties ont été invitées à prendre en considération le cas spécial de la Turquie, qui se trouve dans une situation différente de celle des autres Parties visées à l'annexe I de la Convention.

Tableau 8. Total des émissions de méthane d'origine anthropique, abstraction faite des émissions/absorptions dans le secteur de l'utilisation des terres, du changement d'affectation des terres et de la foresterie, en 1990, 1995, 2000, 2005 et 2006

Partie	Gg d'équivalent CO ₂					Variation de 1990 à 2006 (%)
	1990	1995	2000	2005	2006	
Allemagne	99 266	81 476	64 704	47 678	45 879	-53,8
Australie	114 653	114 435	116 282	113 875	116 226	1,4
Autriche	9 184	8 543	7 622	7 071	6 937	-24,5
Bélarus*	15 122	11 719	11 479	12 806	13 387	-11,5
Belgique	10 404	9 870	8 775	7 275	7 086	-31,9
Bulgarie ^{*a}	21 685	15 757	13 148	11 666	11 430	-47,3
Canada	74 339	89 233	98 163	102 159	101 863	37,0
Communauté européenne ^b	437 126	411 103	364 427	312 210	306 446	-29,9
Croatie*	3 390	2 684	2 638	2 962	3 110	-8,3
Danemark	5 729	6 006	5 921	5 662	5 548	-3,2
Espagne	28 031	31 049	35 805	37 397	37 516	33,8
Estonie*	3 186	1 972	1 957	1 998	1 997	-37,3
États-Unis d'Amérique	601 604	594 181	555 285	527 359	530 739	-11,8
Fédération de Russie*	578 036	452 259	430 738	470 492	480 941	-16,8
Finlande	6 289	6 073	5 381	4 484	4 536	-27,9
France	68 675	69 550	64 548	57 349	56 496	-17,7
Grèce	8 982	9 063	8 842	8 262	8 403	-6,4
Hongrie ^{*a}	10 139	8 217	8 271	7 891	7 808	-23,0
Irlande	13 467	13 799	13 539	13 262	13 287	-1,3
Islande	456	453	454	438	461	1,2
Italie	41 614	44 118	44 291	39 594	38 158	-8,3
Japon	33 386	30 964	26 980	23 930	23 637	-29,2
Lettonie*	3 493	2 028	1 738	1 794	1 740	-50,2
Liechtenstein	13	13	12	14	14	7,4
Lituanie*	6 133	3 651	3 230	3 331	3 368	-45,1
Luxembourg	460	470	487	469	464	0,8
Monaco	0,65	0,79	0,80	0,62	0,53	-18,4
Norvège	4 635	4 934	4 908	4 582	4 408	-4,9
Nouvelle-Zélande	25 486	25 743	27 158	27 297	27 499	7,9
Pays-Bas	25 438	23 774	19 230	16 845	16 283	-36,0
Pologne ^{*a}	53 665	43 642	38 996	37 044	37 209	-30,7
Portugal	10 103	11 234	11 525	12 236	11 846	17,2

Partie	Gg d'équivalent CO ₂					Variation de 1990 à 2006 (%)
	1990	1995	2000	2005	2006	
République tchèque [*]	18 461	13 644	12 073	11 616	11 933	-35,4
Roumanie ^{*a}	52 028	33 575	27 828	28 502	29 059	-44,1
Royaume-Uni	103 672	90 280	68 514	49 727	49 219	-52,5
Slovaquie [*]	5 396	4 644	4 685	4 628	4 627	-14,2
Slovénie ^{*a}	2 384	2 167	2 229	2 191	2 158	-9,5
Suède	6 719	6 677	6 081	5 603	5 509	-18,0
Suisse	4 374	3 987	3 697	3 541	3 538	-19,1
Turquie ^{**}	29 207	42 539	49 269	49 317	50 330	72,3
Ukraine [*]	151 515	95 766	77 349	74 207	74 878	-50,6
<i>Diminution des émissions supérieure à 1 % (nombre de Parties)</i>						32
<i>Variation des émissions ne dépassant pas 1 % (nombre de Parties)</i>						1
<i>Augmentation des émissions supérieure à 1 % (nombre de Parties)</i>						8

^a Pour cette Partie, c'est le chiffre des émissions de l'année de référence retenue dans les décisions 9/CP.2 et 11/CP.4 (à savoir 1988 pour la Bulgarie, moyenne des années 1985 à 1987 pour la Hongrie, 1988 pour la Pologne, 1989 pour la Roumanie et 1986 pour la Slovénie) qui est utilisé et non le chiffre des émissions de 1990.

^b Les estimations des émissions de la Communauté européenne sont notifiées séparément de celles de ses États membres.

* Partie en transition vers l'économie de marché.

** Dans la décision 26/CP.7, les Parties ont été invitées à prendre en considération le cas spécial de la Turquie, qui se trouve dans une situation différente de celle des autres Parties visées à l'annexe I de la Convention.

Tableau 9. Total des émissions de méthane d'origine anthropique, compte tenu des émissions/absorptions dans le secteur de l'utilisation des terres, du changement d'affectation des terres et de la foresterie, en 1990, 1995, 2000, 2005 et 2006

Partie	Gg d'équivalent CO ₂					Variation de 1990 à 2006 (%)
	1990	1995	2000	2005	2006	
Allemagne	99 266	81 476	64 704	47 678	45 879	-53,8
Australie	119 882	117 456	119 195	117 443	120 364	0,4
Autriche	9 184	8 543	7 622	7 072	6 937	-24,5
Bélarus*	15 126	11 725	11 484	12 809	13 391	-11,5
Belgique	10 404	9 870	8 775	7 275	7 086	-31,9
Bulgarie ^{*a}	21 685	15 757	13 148	11 666	11 430	-47,3
Canada	77 537	109 386	99 175	107 554	109 334	41,0
Communauté européenne ^b	439 076	412 817	366 326	314 029	308 354	-29,8
Croatie*	3 390	2 684	2 638	2 962	3 110	-8,3
Danemark	5 729	6 005	5 920	5 662	5 547	-3,2
Espagne	28 202	31 192	35 964	37 633	38 027	34,8
Estonie*	3 191	1 973	1 960	1 999	2 007	-37,1
États-Unis d'Amérique	606 077	598 878	574 268	539 666	555 291	-8,4
Fédération de Russie*	581 668	453 113	434 042	472 063	483 716	-16,8
Finlande	6 299	6 082	5 389	4 493	4 545	-27,8
France	70 094	70 866	65 880	58 639	57 734	-17,6
Grèce	9 032	9 098	9 009	8 271	8 420	-6,8
Hongrie ^{*a}	10 169	8 239	8 298	7 918	7 834	-23,0
Irlande	13 469	13 801	13 541	13 262	13 289	-1,3
Islande	458	459	462	446	471	2,8
Italie	41 757	44 145	44 378	39 628	38 186	-8,6
Japon	33 485	31 035	27 027	23 966	23 663	-29,3
Lettonie*	3 512	2 063	1 794	1 829	1 772	-49,6
Liechtenstein	13	13	12	14	14	7,4
Lituanie*	6 134	3 653	3 232	3 332	3 374	-45,0
Luxembourg	460	470	487	469	464	0,8
Monaco	0,65	0,79	0,80	0,62	0,53	-18,4
Norvège	4 637	4 935	4 908	4 583	4 415	-4,8
Nouvelle-Zélande	25 528	25 793	27 202	27 346	27 549	7,9
Pays-Bas	25 438	23 774	19 230	16 845	16 283	-36,0
Pologne ^{*a}	53 673	45 841	41 253	39 392	39 584	-26,2
Portugal	10 240	11 385	11 644	12 452	11 913	16,3

Partie	Gg d'équivalent CO ₂					Variation de 1990 à 2006 (%)
	1990	1995	2000	2005	2006	
République tchèque [*]	18 540	13 714	12 151	11 712	12 048	-35,0
Roumanie ^{*a}	52 028	33 575	27 836	28 503	29 062	-44,1
Royaume-Uni	103 689	90 309	68 539	49 748	49 248	-52,5
Slovaquie [*]	5 410	4 654	4 699	4 651	4 646	-14,1
Slovénie ^{*a}	2 384	2 167	2 229	2 191	2 158	-9,5
Suède	6 721	6 678	6 084	5 608	5 517	-17,9
Suisse	4 382	3 990	3 697	3 542	3 539	-19,2
Turquie ^{**}	29 207	42 539	49 269	49 317	50 330	72,3
Ukraine [*]	151 524	95 780	77 352	74 213	74 887	-50,6
<i>Diminution des émissions supérieure à 1 % (nombre de Parties)</i>						32
<i>Variation des émissions ne dépassant pas 1 % (nombre de Parties)</i>						2
<i>Augmentation des émissions supérieure à 1 % (nombre de Parties)</i>						7

^a Pour cette Partie, c'est le chiffre des émissions de l'année de référence retenue dans les décisions 9/CP.2 et 11/CP.4 (à savoir 1988 pour la Bulgarie, moyenne des années 1985 à 1987 pour la Hongrie, 1988 pour la Pologne, 1989 pour la Roumanie et 1986 pour la Slovénie) qui est utilisé et non le chiffre des émissions de 1990.

^b Les estimations des émissions de la Communauté européenne sont notifiées séparément de celles de ses États membres.

* Partie en transition vers l'économie de marché.

** Dans la décision 26/CP.7, les Parties ont été invitées à prendre en considération le cas spécial de la Turquie, qui se trouve dans une situation différente de celle des autres Parties visées à l'annexe I de la Convention.

Tableau 10. Total des émissions d'oxyde nitreux d'origine anthropique, abstraction faite des émissions/absorptions dans le secteur de l'utilisation des terres, du changement d'affectation des terres et de la foresterie, en 1990, 1995, 2000, 2005 et 2006

Partie	Gg d'équivalent CO ₂					Variation de 1990 à 2006 (%)
	1990	1995	2000	2005	2006	
Allemagne	84 388	77 304	59 064	65 697	62 931	-25,4
Australie	18 102	20 196	24 990	23 730	23 648	30,6
Autriche	6 298	6 640	6 284	5 353	5 397	-14,3
Bélarus*	10 293	4 985	6 398	7 468	8 374	-18,6
Belgique	10 774	11 662	11 533	9 851	8 954	-16,9
Bulgarie ^{*a}	12 114	5 887	4 966	4 411	4 230	-65,1
Canada	49 933	54 372	47 908	49 294	47 730	-4,4
Communauté européenne ^b	397 297	376 596	340 846	321 598	308 660	-22,3
Croatie*	4 079	3 197	3 465	3 654	3 594	-11,9
Danemark	10 579	9 423	8 334	6 796	6 537	-38,2
Espagne	27 795	26 542	32 647	29 706	30 075	8,2
Estonie*	2 048	1 081	1 005	813	832	-59,4
États-Unis d'Amérique	381 895	393 757	382 420	366 982	363 574	-4,8
Fédération de Russie*	221 005	139 767	107 118	101 440	100 669	-54,4
Finlande	7 852	7 154	6 850	6 950	6 853	-12,7
France	92 162	89 585	77 173	67 306	64 967	-29,5
Grèce	12 003	10 988	11 091	10 413	10 320	-14,0
Hongrie ^{*a}	19 227	8 826	9 558	9 717	9 575	-50,2
Irlande	9 477	9 917	10 051	8 661	8 433	-11,0
Islande	368	346	356	308	335	-8,9
Italie	38 009	38 731	40 882	40 429	35 120	-7,6
Japon	32 633	33 442	29 891	25 566	25 559	-21,7
Lettonie*	3 805	1 358	1 242	1 528	1 579	-58,5
Liechtenstein	13	13	13	13	13	-1,7
Lituanie*	7 068	3 125	4 025	5 015	5 215	-26,2
Luxembourg	490	535	611	671	659	34,5
Monaco	1,64	2,63	3,29	3,02	2,76	68,7
Norvège	4 718	4 404	4 518	4 735	4 372	-7,3
Nouvelle-Zélande	10 426	11 237	12 141	13 349	13 284	27,4
Pays-Bas	19 943	21 308	19 027	17 115	16 944	-15,0
Pologne ^{*a}	40 334	30 562	29 285	28 340	29 583	-26,7
Portugal	5 561	5 806	6 258	5 723	6 021	8,3

Partie	Gg d'équivalent CO ₂					Variation de 1990 à 2006 (%)
	1990	1995	2000	2005	2006	
République tchèque [*]	11 841	8 084	7 715	7 500	7 375	-37,7
Roumanie ^{*a}	33 399	19 237	15 210	17 052	15 978	-52,2
Royaume-Uni	63 869	53 046	43 602	39 817	38 338	-40,0
Slovaquie [*]	6 174	4 084	3 519	3 791	4 039	-34,6
Slovénie ^{*a}	1 376	1 213	1 318	1 280	1 309	-4,9
Suède	8 535	8 383	7 890	7 547	7 546	-11,6
Suisse	3 625	3 495	3 425	3 291	3 274	-9,7
Turquie ^{**}	1 257	6 327	5 740	3 432	4 594	265,4
Ukraine [*]	55 720	33 797	21 880	22 700	23 654	-57,5
<i>Diminution des émissions supérieure à 1 % (nombre de Parties)</i>						<i>34</i>
<i>Variation des émissions ne dépassant pas 1 % (nombre de Parties)</i>						<i>0</i>
<i>Augmentation des émissions supérieure à 1 % (nombre de Parties)</i>						<i>7</i>

^a Pour cette Partie, c'est le chiffre des émissions de l'année de référence retenue dans les décisions 9/CP.2 et 11/CP.4 (à savoir 1988 pour la Bulgarie, moyenne des années 1985 à 1987 pour la Hongrie, 1988 pour la Pologne, 1989 pour la Roumanie et 1986 pour la Slovénie) qui est utilisé et non le chiffre des émissions de 1990.

^b Les estimations des émissions de la Communauté européenne sont notifiées séparément de celles de ses États membres.

* Partie en transition vers l'économie de marché.

** Dans la décision 26/CP.7, les Parties ont été invitées à prendre en considération le cas spécial de la Turquie, qui se trouve dans une situation différente de celle des autres Parties visées à l'annexe I de la Convention.

Tableau 11. Total des émissions d'oxyde nitreux d'origine anthropique, compte tenu des émissions/absorptions dans le secteur de l'utilisation des terres, du changement d'affectation des terres et de la foresterie, en 1990, 1995, 2000, 2005 et 2006

Partie	Gg d'équivalent CO ₂					Variation de 1990 à 2006 (%)
	1990	1995	2000	2005	2006	
Allemagne	84 763	77 679	59 486	66 119	63 353	-25,3
Australie	20 137	21 445	26 283	25 115	25 177	25,0
Autriche	6 550	6 896	6 544	5 622	5 665	-13,5
Bélarus*	10 296	4 990	6 407	7 477	8 384	-18,6
Belgique	10 774	11 662	11 533	9 851	8 954	-16,9
Bulgarie ^{*a}	12 114	5 887	4 966	4 411	4 230	-65,1
Canada	51 949	66 911	48 553	52 658	52 384	0,8
Communauté européenne ^b	400 225	379 295	343 299	323 794	310 949	-22,3
Croatie*	4 079	3 197	3 465	3 654	3 594	-11,9
Danemark	10 579	9 423	8 334	6 796	6 537	-38,2
Espagne	27 812	26 557	32 663	29 730	30 127	8,3
Estonie*	2 049	1 081	1 005	813	833	-59,4
États-Unis d'Amérique	383 393	395 599	385 890	370 055	367 881	-4,0
Fédération de Russie*	221 374	139 854	107 453	101 598	100 951	-54,4
Finlande	7 887	7 169	6 868	6 970	6 881	-12,8
France	94 247	91 405	78 746	68 578	66 163	-29,8
Grèce	12 008	10 992	11 108	10 414	10 322	-14,0
Hongrie ^{*a}	19 230	8 828	9 560	9 720	9 578	-50,2
Irlande	9 493	9 937	10 074	8 694	8 465	-10,8
Islande	691	669	679	633	661	-4,4
Italie	38 024	38 814	40 891	40 432	35 245	-7,3
Japon	32 737	33 505	29 925	25 586	25 576	-21,9
Lettonie*	3 807	1 361	1 248	1 531	1 584	-58,4
Liechtenstein	13	13	13	13	13	-1,7
Lituanie*	7 086	3 143	4 043	5 033	5 302	-25,2
Luxembourg	490	535	611	671	659	34,5
Monaco	1,64	2,63	3,29	3,02	2,76	68,7
Norvège	4 732	4 418	4 531	4 748	4 386	-7,3
Nouvelle-Zélande	10 431	11 246	12 152	13 363	13 299	27,5
Pays-Bas	19 943	21 308	19 027	17 115	16 944	-15,0
Pologne ^{*a}	40 334	30 566	29 288	28 343	29 586	-26,6
Portugal	5 601	5 847	6 297	5 771	6 055	8,1

Partie	Gg d'équivalent CO ₂					Variation de 1990 à 2006 (%)
	1990	1995	2000	2005	2006	
République tchèque [*]	11 870	8 106	7 733	7 517	7 394	-37,7
Roumanie ^{*a}	33 399	19 237	15 211	17 052	15 978	-52,2
Royaume-Uni	63 877	53 053	43 607	39 820	38 343	-40,0
Slovaquie [*]	6 177	4 086	3 522	3 797	4 042	-34,6
Slovénie ^{*a}	1 376	1 213	1 318	1 280	1 309	-4,9
Suède	8 615	8 447	7 962	7 649	7 674	-10,9
Suisse	3 637	3 504	3 431	3 297	3 280	-9,8
Turquie ^{**}	1 258	6 327	5 741	3 432	4 595	265,2
Ukraine [*]	55 722	33 801	21 880	22 701	23 656	-57,5
<i>Diminution des émissions supérieure à 1 % (nombre de Parties)</i>						33
<i>Variation des émissions ne dépassant pas 1 % (nombre de Parties)</i>						1
<i>Augmentation des émissions supérieure à 1 % (nombre de Parties)</i>						7

^a Pour cette Partie, c'est le chiffre des émissions de l'année de référence retenue dans les décisions 9/CP.2 et 11/CP.4 (à savoir 1988 pour la Bulgarie, moyenne des années 1985 à 1987 pour la Hongrie, 1988 pour la Pologne, 1989 pour la Roumanie et 1986 pour la Slovénie) qui est utilisé et non le chiffre des émissions de 1990.

^b Les estimations des émissions de la Communauté européenne sont notifiées séparément de celles de ses États membres.

* Partie en transition vers l'économie de marché.

** Dans la décision 26/CP.7, les Parties ont été invitées à prendre en considération le cas spécial de la Turquie, qui se trouve dans une situation différente de celle des autres Parties visées à l'annexe I de la Convention.

Tableau 12. Total des émissions globales d'hydrofluorocarbones, d'hydrocarbures perfluorés et d'hexafluorure de soufre d'origine anthropique, en 1990, 1995, 2000, 2005 et 2006

Partie	Gg d'équivalent CO ₂					Variation de 1990 à 2006 (%)
	1990	1995	2000	2005	2006	
Allemagne	11 861	15 442	12 333	14 814	15 731	32,6
Australie	5 597	3 254	3 868	6 306	5 756	2,8
Autriche	1 605	1 475	1 302	1 319	1 474	-8,2
Bélarus*		3	10	28	32	
Belgique	4 535	4 979	1 424	1 719	1 822	-59,8
Bulgarie ^{*a}		4	98	391	616	
Canada	12 010	9 676	11 635	10 803	10 649	-11,3
Communauté européenne ^b	56 415	67 484	63 529	66 468	69 659	23,5
Croatie*	989	43	23	349	431	-56,5
Danemark	44	326	688	858	904	1 933,5
Espagne	3 353	5 586	8 786	5 522	6 121	82,5
Estonie*		0,38	5,62	13,75	75,98	
États-Unis d'Amérique	90 355	105 389	132 730	145 845	147 912	63,7
Fédération de Russie*	30 348	22 782	31 390	30 098	30 940	2,0
Finlande	94	98	576	893	804	750,6
France	9 978	8 069	12 061	15 538	16 377	64,1
Grèce	1 196	3 423	4 638	4 656	4 723	295,0
Hongrie ^{*a}	350	239	557	928	853	144,0
Irlande	36	203	592	699	723	1 898,8
Islande	425	89	165	108	403	-5,3
Italie	2 492	1 764	2 825	6 089	6 604	165,1
Japon	61 840	51 443	34 716	17 977	17 290	-72,0
Lettonie*		1	10	27	43	
Liechtenstein	0,00	0,38	2,35	4,12	4,20	-
Lituanie*		45	30	20	115	
Luxembourg	17	17	47	86	91	431,1
Monaco		0,10	2,69	1,91	0,76	
Norvège	5 570	2 641	2 491	1 622	1 473	-73,6
Nouvelle-Zélande	654	314	364	738	697	6,6
Pays-Bas	6 914	8 259	5 725	1 869	2 031	-70,6
Pologne ^{*a}	300	307	843	3 304	3 143	946,4
Portugal ^c		59	322	811	878	

Partie	Gg d'équivalent CO ₂					Variation de 1990 à 2006 (%)
	1990	1995	2000	2005	2006	
République tchèque [*]	78	76	413	690	978	1 159,1
Roumanie ^{*a}	3 350	1 774	416	574	631	-81,1
Royaume-Uni	13 807	17 213	11 404	10 571	10 374	-24,9
Slovaquie [*]	271	146	100	209	252	-7,2
Slovénie ^{*a}	287	326	152	238	246	-14,0
Suède	488	597	898	1 195	1 179	141,6
Suisse	244	278	722	891	836	242,8
Turquie ^{**}			1 141	3 238	3 134	
Ukraine [*]	203	153	100	123	126	-38,2
<i>Diminution des émissions supérieure à 1 % (nombre de Parties)</i>						<i>13</i>
<i>Variation des émissions ne dépassant pas 1 % (nombre de Parties)</i>						<i>0</i>
<i>Augmentation des émissions supérieure à 1 % (nombre de Parties)</i>						<i>20</i>

^a Pour cette Partie, c'est le chiffre des émissions de l'année de référence retenue dans les décisions 9/CP.2 et 11/CP.4 (à savoir 1988 pour la Bulgarie, moyenne des années 1985 à 1987 pour la Hongrie, 1988 pour la Pologne, 1989 pour la Roumanie et 1986 pour la Slovénie) qui est utilisé et non le chiffre des émissions de 1990.

^b Les estimations des émissions de la Communauté européenne sont notifiées séparément de celles de ses États membres.

^c Pour le Portugal, les données concernant les années 2000, 2005 et 2006 diffèrent légèrement de celles qui figurent dans les tableaux du cadre commun de présentation en raison d'un manque de concordance des données relatives aux gaz fluorés dans le fichier XML qui a été transmis au secrétariat et a été utilisé pour le traitement des données.

* Partie en transition vers l'économie de marché.

** Dans la décision 26/CP.7, les Parties ont été invitées à prendre en considération le cas spécial de la Turquie, qui se trouve dans une situation différente de celle des autres Parties visées à l'annexe I de la Convention.

Tableau 13. Émissions et absorptions nettes de dioxyde de carbone d'origine anthropique dans le secteur de l'utilisation des terres, du changement d'affectation des terres et de la foresterie, en 1990, 1995, 2000, 2005 et 2006

Partie	Gg d'équivalent CO ₂					Variation de 1990 à 2006 (%)
	1990	1995	2000	2005	2006	
Allemagne	-28 616	-31 537	-34 354	-36 497	-36 821	28,7
Australie	92 456	25 460	25 541	20 329	8 120	-91,2
Autriche	-14 593	-17 369	-18 286	-18 388	-18 422	26,2
Bélarus*	-22 035	-26 684	-27 262	-24 944	-26 011	18,0
Belgique	-1 431	-1 386	-1 550	-370	-1 061	-25,9
Bulgarie ^{*a}	-25 488	-20 544	-19 210	-18 362	-18 223	-28,5
Canada	-111 668	130 847	-99 310	-17 203	19 218	-117,2
Communauté européenne ^b	-268 035	-271 004	-293 258	-288 263	-357 568	33,4
Croatie*	-4 185	-9 154	-5 281	-7 726	-7 490	79,0
Danemark	552	-1 669	1 631	-633	-1 802	-426,6
Espagne	-27 119	-28 255	-32 076	-33 332	-33 564	23,8
Estonie*	-5 379	-4 181	2 074	-4 427	-3 482	-35,3
États-Unis d'Amérique	-730 593	-768 267	-666 067	-870 752	-875 653	19,9
Fédération de Russie*	176 004	-156 976	344 070	157 467	284 731	61,8
Finlande	-18 487	-17 572	-20 485	-31 502	-33 481	81,1
France	-43 673	-50 230	-54 350	-67 968	-72 326	65,6
Grèce	-3 269	-4 428	-3 163	-5 244	-5 217	59,6
Hongrie ^{*a}	-4 135	-10 160	1 743	-7 287	-5 939	43,6
Irlande	172	271	128	-455	-524	-405,0
Islande	1 150	1 066	949	821	792	-31,1
Italie	-79 289	-103 643	-97 126	-113 502	-112 361	41,7
Japon	-92 046	-93 414	-92 680	-95 926	-91 544	-0,5
Lettonie*	-20 708	-17 708	-14 195	-14 493	-17 852	-13,8
Liechtenstein	-8,32	-8,50	-4,92	-6,53	-6,55	-21,3
Lituanie*	-11 069	-8 186	-9 022	-9 431	-8 045	-27,3
Luxembourg	-295	-295	-295	-295	-295	0,0
Monaco	-0,03	-0,04	-0,04	-0,04	-0,04	9,6
Norvège	-13 705	-13 101	-23 401	-34 482	-27 850	103,2
Nouvelle-Zélande	-20 555	-15 983	-20 029	-23 746	-22 814	11,0
Pays-Bas	2 667	2 465	2 669	2 581	2 574	-3,5
Pologne ^{*a}	-32 935	-22 926	-26 497	-37 725	-42 882	30,2
Portugal	1 366	-4 024	-6 128	-3 239	-4 263	-412,1

Partie	Gg d'équivalent CO ₂					Variation de 1990 à 2006 (%)
	1990	1995	2000	2005	2006	
République tchèque [*]	-4 053	-7 642	-7 459	-6 536	-3 509	-13,4
Roumanie ^{*a}	-32 641	-39 285	-38 297	-37 483	-37 497	14,9
Royaume-Uni	2 899	1 170	-432	-2 054	-1 995	-168,8
Slovaquie [*]	-2 407	-2 696	-2 403	-877	-3 051	26,8
Slovénie ^{*a}	-1 589	-4 905	-5 175	-5 430	-4 733	197,8
Suède	-58 953	-14 576	-29 523	22 533	-38 143	-35,3
Suisse	-2 594	-3 786	833	-859	-2 237	-13,8
Turquie ^{**}	-44 087	-60 737	-65 610	-69 494	-76 105	72,6
Ukraine [*]	-66 952	-60 345	-50 913	-29 466	-32 636	-51,3
<i>Diminution des émissions supérieure à 1 % (nombre de Parties)</i>						18
<i>Variation des émissions ne dépassant pas 1 % (nombre de Parties)</i>						2
<i>Augmentation des émissions supérieure à 1 % (nombre de Parties)</i>						21

^a Pour cette Partie, c'est le chiffre des émissions de l'année de référence retenue dans les décisions 9/CP.2 et 11/CP.4 (à savoir 1988 pour la Bulgarie, moyenne des années 1985 à 1987 pour la Hongrie, 1988 pour la Pologne, 1989 pour la Roumanie et 1986 pour la Slovénie) qui est utilisé et non le chiffre des émissions de 1990.

^b Les estimations des émissions de la Communauté européenne sont notifiées séparément de celles de ses États membres.

* Partie en transition vers l'économie de marché.

** Dans la décision 26/CP.7, les Parties ont été invitées à prendre en considération le cas spécial de la Turquie, qui se trouve dans une situation différente de celle des autres Parties visées à l'annexe I de la Convention.

Tableau 14. Émissions de méthane d'origine anthropique dans le secteur de l'utilisation des terres, du changement d'affectation des terres et de la foresterie, en 1990, 1995, 2000, 2005 et 2006

Partie	Gg d'équivalent CO ₂					Variation de 1990 à 2006 (%)
	1990	1995	2000	2005	2006	
Allemagne						
Australie	5 229	3 021	2 913	3 568	4 138	-20,9
Autriche	0,25	0,04	0,06	0,09	0,09	-64,9
Bélarus*	4,10	6,25	4,91	3,63	4,46	8,7
Belgique						
Bulgarie ^{*a}						
Canada	3 198	20 153	1 012	5 395	7 471	133,6
Communauté européenne ^b	1 951	1 715	1 899	1 819	1 908	-2,2
Croatie*	0,01	0,00	0,04	0,00	0,00	-86,7
Danemark	-0,60	-0,59	-0,50	-0,49	-0,49	-17,3
Espagne	171	144	159	236	511	199,0
Estonie*	4,76	1,46	3,11	0,41	10,01	110,0
États-Unis d'Amérique	4 472	4 697	18 983	12 307	24 552	449,0
Fédération de Russie*	3 633	854	3 304	1 572	2 775	-23,6
Finlande	10,20	8,71	7,76	8,71	9,52	-6,7
France	1 420	1 316	1 332	1 290	1 238	-12,8
Grèce	50	35	166	8	17	-66,5
Hongrie ^{*a}	30	22	27	27	26	-13,3
Irlande	1,80	2,08	1,27	0,66	1,89	4,6
Islande	1,81	6,53	7,97	7,97	9,45	421,6
Italie	143	27	87	34	27	-80,8
Japon	99	71	47	36	26	-73,7
Lettonie*	19	35	56	35	32	70,9
Liechtenstein						
Lituanie*	0,64	1,59	1,76	0,28	6,67	945,7
Luxembourg						
Monaco						
Norvège	1,77	0,21	0,33	0,65	7,24	309,7
Nouvelle-Zélande	43	50	44	50	49	15,7
Pays-Bas						
Pologne ^{*a}	7	2 198	2 258	2 349	2 375	-
Portugal	137	151	118	215	67	-51,3

Partie	Gg d'équivalent CO ₂					Variation de 1990 à 2006 (%)
	1990	1995	2000	2005	2006	
République tchèque [*]	78	70	78	96	115	47,1
Roumanie ^{*a}	0,21	0,47	8,19	0,48	2,15	917,2
Royaume-Uni	17	30	25	21	29	72,4
Slovaquie [*]	15	10	14	22	19	28,8
Slovénie ^{*a}						
Suède	1,73	1,62	2,95	4,99	8,54	393,5
Suisse	8,19	3,26	0,27	0,35	0,75	-90,8
Turquie ^{**}	0,06	0,03	0,11	0,01	0,03	-45,0
Ukraine [*]	8,39	14,29	3,44	5,25	8,94	6,5
<i>Diminution des émissions supérieure à 1 % (nombre de Parties)</i>						<i>15</i>
<i>Variation des émissions ne dépassant pas 1 % (nombre de Parties)</i>						<i>0</i>
<i>Augmentation des émissions supérieure à 1 % (nombre de Parties)</i>						<i>18</i>

^a Pour cette Partie, c'est le chiffre des émissions de l'année de référence retenue dans les décisions 9/CP.2 et 11/CP.4 (à savoir 1988 pour la Bulgarie, moyenne des années 1985 à 1987 pour la Hongrie, 1988 pour la Pologne, 1989 pour la Roumanie et 1986 pour la Slovénie) qui est utilisé et non le chiffre des émissions de 1990.

^b Les estimations des émissions de la Communauté européenne sont notifiées séparément de celles de ses États membres.

* Partie en transition vers l'économie de marché.

** Dans la décision 26/CP.7, les Parties ont été invitées à prendre en considération le cas spécial de la Turquie, qui se trouve dans une situation différente de celle des autres Parties visées à l'annexe I de la Convention.

Tableau 15. Émissions d'oxyde nitreux d'origine anthropique dans le secteur de l'utilisation des terres, du changement d'affectation des terres et de la foresterie, en 1990, 1995, 2000, 2005 et 2006

Partie	Gg d'équivalent CO ₂					Variation de 1990 à 2006 (%)
	1990	1995	2000	2005	2006	
Allemagne	375	375	422	422	422	12,5
Australie	2 035	1 248	1 294	1 385	1 529	-24,9
Autriche	252	256	260	268	268	6,1
Bélarus*	2,90	4,40	8,80	8,68	9,77	236,9
Belgique						
Bulgarie ^{*a}						
Canada	2 017	12 539	645	3 365	4 653	130,8
Communauté européenne ^b	2 928	2 699	2 454	2 196	2 289	-21,8
Croatie*	0,00	0,00	0,01	0,00	0,00	-86,7
Danemark	0,09	0,09	0,07	0,07	0,07	-17,3
Espagne	17	15	16	24	52	198,2
Estonie*	0,48	0,15	0,32	0,04	1,02	110,0
États-Unis d'Amérique	1 498	1 842	3 469	3 073	4 308	187,5
Fédération de Russie*	369	87	335	158	282	-23,5
Finlande	35	15	18	20	27	-21,5
France	2 085	1 820	1 573	1 272	1 196	-42,6
Grèce	5,06	3,53	16,86	0,84	1,70	-66,5
Hongrie ^{*a}	3,06	2,23	2,73	2,73	2,64	-13,9
Irlande	15	20	23	33	33	117,3
Islande	324	323	323	325	326	0,6
Italie	15	83	9	3	125	762,1
Japon	103	63	34	20	17	-83,6
Lettonie*	1,91	3,59	5,83	3,63	4,68	144,9
Liechtenstein		0,03	0,02	0,03		
Lituanie*	18	18	18	18	86	383,4
Luxembourg						
Monaco						
Norvège	13	14	13	13	13	-2,2
Nouvelle-Zélande	5	9	11	15	15	207,1
Pays-Bas						
Pologne ^{*a}	0,76	4,52	2,86	2,79	2,81	270,5
Portugal	40	42	38	48	33	-17,7

Partie	Gg d'équivalent CO ₂					Variation de 1990 à 2006 (%)
	1990	1995	2000	2005	2006	
République tchèque [*]	29	22	18	17	19	-35,8
Roumanie ^{*a}	0,02	0,05	0,83	0,05	0,22	917,2
Royaume-Uni	8,10	6,91	5,33	3,73	4,25	-47,5
Slovaquie [*]	3,41	2,26	3,10	5,34	3,17	-7,0
Slovénie ^{*a}						
Suède	81	63	72	101	128	58,4
Suisse	11,98	8,75	6,30	5,46	5,67	-52,7
Turquie ^{**}	0,48	0,27	0,92	0,06	0,27	-45,1
Ukraine [*]	2,17	3,69	0,89	1,36	2,31	6,5
<i>Diminution des émissions supérieure à 1 % (nombre de Parties)</i>						<i>17</i>
<i>Variation des émissions ne dépassant pas 1 % (nombre de Parties)</i>						<i>1</i>
<i>Augmentation des émissions supérieure à 1 % (nombre de Parties)</i>						<i>16</i>

^a Pour cette Partie, c'est le chiffre des émissions de l'année de référence retenue dans les décisions 9/CP.2 et 11/CP.4 (à savoir 1988 pour la Bulgarie, moyenne des années 1985 à 1987 pour la Hongrie, 1988 pour la Pologne, 1989 pour la Roumanie et 1986 pour la Slovénie) qui est utilisé et non le chiffre des émissions de 1990.

^b Les estimations des émissions de la Communauté européenne sont notifiées séparément de celles de ses États membres.

* Partie en transition vers l'économie de marché.

** Dans la décision 26/CP.7, les Parties ont été invitées à prendre en considération le cas spécial de la Turquie, qui se trouve dans une situation différente de celle des autres Parties visées à l'annexe I de la Convention.
