

**Organe subsidiaire de mise en œuvre****Quarante et unième session****Lima, 1^{er}-8 décembre 2014**

Point 3 e) de l'ordre du jour provisoire

**Notification et examen concernant les Parties visées à l'annexe I
de la Convention****Rapport sur les données présentées dans les inventaires nationaux
de gaz à effet de serre des Parties visées à l'annexe I de la Convention
pour la période 1990-2012****Données présentées dans les inventaires de gaz à effet
de serre pour la période 1990-2012****Note du secrétariat****Résumé*

Les 43 Parties visées à l'annexe I de la Convention (Parties visées à l'annexe I) ont toutes présenté en 2014 leur inventaire de gaz à effet de serre (GES), en utilisant les tableaux du cadre commun de présentation (CRF), ainsi que leur rapport national d'inventaire (NIR). À la date limite du 15 avril 2014, les tableaux du CRF avaient été reçus de ces 43 Parties et un rapport national d'inventaire de 40 d'entre elles. Pour l'ensemble des Parties visées à l'annexe I, les émissions globales de GES à l'exclusion des émissions et des absorptions du secteur de l'utilisation des terres, du changement d'affectation des terres et de la foresterie (UTCATF) ont, au total, diminué de 10,6 % de 1990 à 2012, la baisse étant de 16,2 % si l'on prend en compte le secteur UTCATF. Pour les Parties visées à l'annexe I qui sont en transition sur le plan économique, les émissions de GES ont reculé de 38,1 % hors secteur UTCATF et de 49,7 % secteur UTCATF compris. Pour les Parties visées à l'annexe I qui ne sont pas en transition sur le plan économique, les émissions de GES ont augmenté de 1,9 % et 0,3 % respectivement. Les informations figurant dans le présent document proviennent des inventaires nationaux de GES reçus au 20 octobre 2014. Au moment de la publication de ce document, le processus d'examen annuel des inventaires de GES des Parties visées à l'annexe I était toujours en cours; il se peut donc que les données qui y sont présentées ne correspondent pas aux informations les plus récentes communiquées par les Parties. Les toutes dernières données relatives aux inventaires de GES sont disponibles sur le site Web de la Convention.

* Le présent document a été soumis tardivement afin que les dernières informations communiquées par les Parties puissent être prises en compte.



Table des matières

	<i>Paragraphes</i>	<i>Page</i>
I. Introduction.....	1–5	3
A. Mandat.....	1	3
B. Objet de la présente note	2–4	3
C. Mesures que pourraient prendre l’Organe subsidiaire de mise en œuvre et la Conférence des Parties.....	5	3
II. Situation en ce qui concerne la notification des inventaires.....	6–11	4
A. Respect des délais et exhaustivité des données communiquées	6–8	4
B. Nouveaux calculs.....	9–11	5
III. Aperçu de l’évolution des émissions et de leurs sources dans les Parties visées à l’annexe I.....	12–29	7
A. Total des émissions globales de gaz à effet de serre.....	12–16	7
B. Émissions de gaz à effet de serre par gaz	17–19	11
C. Émissions de gaz à effet de serre par secteur.....	20–26	12
D. Données relatives aux émissions des différentes Parties visées à l’annexe I	27–29	15

I. Introduction

A. Mandat

1. Dans les décisions 9/CP.2, 3/CP.5 et 18/CP.8, la Conférence des Parties a demandé aux Parties visées à l'annexe I de la Convention (Parties visées à l'annexe I) de soumettre chaque année, le 15 avril au plus tard, les données de leur inventaire national sur les émissions par les sources et les absorptions par les puits de gaz à effet de serre (GES). Dans les Directives pour l'examen technique des inventaires de gaz à effet de serre des Parties visées à l'annexe I de la Convention, adoptées par la Conférence des Parties dans la décision 19/CP.8, il a été demandé au secrétariat¹ d'établir chaque année un rapport sur les données des inventaires de GES communiquées par les Parties visées à l'annexe I pour examen par la Conférence des Parties et l'Organe subsidiaire de mise en œuvre (SBI).

B. Objet de la présente note

2. Le présent document fait le point sur la notification des inventaires de GES par les Parties visées à l'annexe I en 2014 (chap. II) et récapitule les dernières données disponibles sur les émissions et absorptions de GES pour la période 1990-2012 (chap. III). Des données sont présentées pour le dioxyde de carbone (CO₂), le méthane (CH₄), l'oxyde nitreux (N₂O) ainsi que pour les hydrofluorocarbones (HFC), les hydrocarbures perfluorés (PFC) et l'hexafluorure de soufre (SF₆) pris ensemble. En outre, le total² des émissions globales³ de GES est présenté avec et sans les émissions et les absorptions nettes de GES du secteur de l'utilisation des terres, du changement d'affectation des terres et de la foresterie (UTCATF).

3. Les informations figurant dans le présent rapport proviennent des inventaires nationaux de GES reçus des 43 Parties visées à l'annexe I au 20 octobre 2014.

4. Au moment de la publication du présent document, le processus d'examen annuel était toujours en cours; il se peut donc que les données qui y sont présentées ne correspondent pas aux informations les plus récentes fournies par les Parties. Les toutes dernières données des inventaires de GES sont disponibles sur le site Web⁴ de la Convention.

C. Mesures que pourraient prendre l'Organe subsidiaire de mise en œuvre et la Conférence des Parties

5. Le SBI pourrait prendre note des informations figurant dans le présent document et solliciter de nouvelles directives de la Conférence des Parties selon qu'il convient.

¹ FCCC/CP/2002/8, annexe II, par. 42 et 43.

² Le terme «total» signifie que les données présentées correspondent à la somme des émissions des différents secteurs retenus dans le cadre commun de présentation; lorsque les émissions du secteur de l'utilisation des terres, du changement d'affectation des terres et de la foresterie (UTCATF) sont prises en compte, cela est précisé.

³ Le terme «global(es)» signifie que les émissions et les absorptions de GES, telles qu'elles sont calculées, correspondent à une somme pondérée obtenue en appliquant les potentiels de réchauffement de la planète approuvés au titre de la Convention, tous gaz confondus (CO₂, CH₄, N₂O, HFC, PFC et SF₆).

⁴ <http://unfccc.int/national_reports/annex_i_ghg_inventories/national_inventories_submissions/items/8108.php>.

II. Situation en ce qui concerne la notification des inventaires

A. Respect des délais et exhaustivité des données communiquées

6. Conformément aux directives FCCC pour la notification des inventaires annuels des Parties visées à l'annexe I⁵, celles-ci sont tenues de soumettre chaque année un rapport national d'inventaire (NIR) et les tableaux du cadre commun de présentation (CRF) reprenant toutes les données depuis l'année de référence jusqu'à l'avant-dernière année de soumission. En 2014, les 43 Parties visées à l'annexe I avaient toutes fourni des données sur les GES pour toutes les années de la période allant de 1990⁶ à 2012.

7. À la date d'échéance du 15 avril 2014, les tableaux du CRF avaient été reçus de 43 Parties et un rapport national d'inventaire de 40 d'entre elles. Dans les six semaines suivant la date limite, 42 Parties au total avaient soumis leur NIR, tandis que Monaco a soumis le sien après ce délai, le 30 juin 2014. Les dates auxquelles les premières versions des tableaux du CRF ont été soumises sont indiquées dans le tableau 1.

Tableau 1

Inventaires de gaz à effet de serre soumis par les Parties visées à l'annexe I en 2014

<i>Partie</i>	<i>Date de soumission du CRF^a</i>	<i>Partie</i>	<i>Date de soumission du CRF^a</i>
Allemagne	15 avril 2014	Lettonie	15 avril 2014
Australie	15 avril 2014	Liechtenstein	15 avril 2014
Autriche	14 avril 2014	Lituanie	15 avril 2014
Bélarus	15 avril 2014	Luxembourg	15 avril 2014
Belgique	10 avril 2014	Malte	9 avril 2014
Bulgarie	15 avril 2014	Monaco	15 avril 2014
Canada	11 avril 2014	Norvège	10 avril 2014
Chypre	15 avril 2014	Nouvelle-Zélande	11 avril 2014
Croatie	11 avril 2014	Pays-Bas	15 avril 2014
Danemark	15 avril 2014	Pologne	11 avril 2014
Espagne	15 avril 2014	Portugal	15 avril 2014
Estonie	15 avril 2014	République tchèque	15 avril 2014
États-Unis	12 avril 2014	Roumanie	12 avril 2014
Fédération de Russie	15 avril 2014	Royaume-Uni	15 avril 2014
Finlande	15 avril 2014	Slovaquie	15 avril 2014
France	15 avril 2014	Slovénie	15 avril 2014
Grèce	15 avril 2014	Suède	11 avril 2014
Hongrie	15 avril 2014	Suisse	15 avril 2014
Irlande	15 avril 2014	Turquie	15 avril 2014
Islande	15 avril 2014	Ukraine	12 avril 2014
Italie	4 avril 2014	Union européenne	15 avril 2014
Japon	15 avril 2014		

Abréviation: CRF = cadre commun de présentation.

^a La date de soumission du rapport national d'inventaire peut être différente.

⁵ Directives FCCC actualisées pour la notification des inventaires annuels suite à l'incorporation des dispositions de la décision 14/CP.11 (FCCC/SBSTA/2006/9).

⁶ Sauf indication contraire, les données de l'année de référence sont utilisées au lieu des données de 1990. Les Parties qui sont autorisées à utiliser une année de référence autre que 1990, comme spécifié dans les décisions 9/CP.2 et 11/CP.4, ont également fourni des données pour leurs années de référence respectives. Ces Parties et les années de référence correspondantes sont les suivantes: Bulgarie (1988), Hongrie (moyenne des années 1985 à 1987), Pologne (1988), Roumanie (1989) et Slovénie (1986).

8. Après avoir fait parvenir au secrétariat une première version de leur inventaire, 17 Parties ont soumis une version révisée des tableaux du CRF et 15 Parties une nouvelle fois leur NIR.

B. Nouveaux calculs

9. Conformément aux directives FCCC pour la notification des inventaires annuels des Parties visées à l'annexe I, les Parties doivent, s'il y a lieu, recalculer leurs estimations des émissions, afin d'en améliorer la qualité et de garantir la cohérence des séries chronologiques.

10. En 2014, l'ensemble des Parties visées à l'annexe I, à l'exception du Bélarus (hors secteur UTCATF et secteur UTCATF compris) et de la Turquie (hors secteur UTCATF), ont fait part de nouveaux calculs qui avaient une incidence sur leurs estimations des émissions de GES de 1990 (voir le tableau 2). Ces nouveaux calculs étaient le résultat de modifications concernant les données d'activité, les coefficients d'émission et les méthodes. Si l'on considère le total des émissions globales de GES, hors secteur UTCATF, l'écart entre le total recalculé et le total calculé initialement a été inférieur à 1 % pour 33 Parties et supérieur à 2 % pour trois Parties. L'écart entre ces deux totaux secteur UTCATF compris a été inférieur à 1 % pour 20 Parties et supérieur à 5 % pour sept Parties.

Tableau 2

Inventaires recalculés par les Parties visées à l'annexe I en 2014

<i>Partie</i>	<i>Incidence sur les estimations des émissions de GES de 1990 hors secteur UTCATF (en pourcentage)</i>	<i>Incidence sur les estimations des émissions de GES de 1990 secteur UTCATF compris (en pourcentage)</i>
Allemagne	-0,18	0,74
Australie	-0,66	4,09
Autriche	-0,09	-0,03
Bélarus	0	0
Belgique	-0,19	-0,13
Bulgarie	-0,05	0,46
Canada	-0,03	-1,81
Chypre	-0,05	-0,05
Croatie	0,77	0,58
Danemark	-0,10	-0,34
Espagne	0,34	-1,23
Estonie	0,21	0,35
États-Unis	0,81	0,25
Fédération de Russie	0,34	2,66
Finlande	-0,18	2,47
France	-0,01	-1,10
Grèce	0,33	0,72
Hongrie	-1,66	-1,65
Irlande	-0,002	0,66
Islande	-0,49	-0,29

<i>Partie</i>	<i>Incidence sur les estimations des émissions de GES de 1990 hors secteur UTCATF (en pourcentage)</i>	<i>Incidence sur les estimations des émissions de GES de 1990 secteur UTCATF compris (en pourcentage)</i>
Italie	0,01	1,70
Japon	-2,59	-2,51
Lettonie	-0,38	58,40
Liechtenstein	-0,95	-0,99
Lituanie	-0,07	-0,09
Luxembourg	0,000	0,000
Malte	-0,73	1,88
Monaco	1,05	1,05
Norvège	-0,09	14,69
Nouvelle-Zélande	1,50	-26,06
Pays-Bas	0,000	0,01
Pologne	1,11	-0,21
Portugal	-0,30	-15,80
République tchèque	-0,02	0,07
Roumanie	4,29	7,13
Royaume-Uni	0,73	0,46
Slovaquie	2,01	3,98
Slovénie	-0,04	69,56
Suède	-0,03	-4,33
Suisse	-0,09	2,37
Turquie	0	-16,58
Ukraine	1,11	1,20
Union européenne	0,93	0,91

Abréviations: GES = gaz à effet de serre; UTCATF = utilisation des terres, changement d'affectation des terres et foresterie.

11. Le tableau 3 compare les estimations du total des émissions globales de GES en 1990 indiquées dans le document FCCC/SBI/2013/19, qui contient des renseignements provenant des inventaires de GES soumis par les Parties visées à l'annexe I en 2013, avec celles dont il est question dans le présent document, qui reposent sur les informations figurant dans les inventaires soumis par les Parties en 2014.

Tableau 3

Comparaison des estimations de 2013 et de 2014 concernant le total des émissions globales de gaz à effet de serre des Parties visées à l'annexe I en 1990

	2013	2014	<i>Explication de la différence entre les estimations de 2013 et celles de 2014</i>
Total des émissions globales de GES, hors secteur UTCATF (en milliers de Tg d'équivalent CO₂)			
Ensemble des Parties visées à l'annexe I	19,00	19,07	La différence tient au fait que des données d'inventaire ont été recalculées pour certaines Parties visées à l'annexe I.

	2013	2014	Explication de la différence entre les estimations de 2013 et celles de 2014
Parties en transition visées à l'annexe I	5,93	5,97	Données d'inventaire recalculées, par exemple pour la Fédération de Russie, la Roumanie et l'Ukraine
Parties visées à l'annexe I qui ne sont pas en transition	13,07	13,10	Données d'inventaire recalculées, par exemple pour les États-Unis d'Amérique et le Royaume-Uni
Total des émissions globales de GES, secteur UTCATF compris (en milliers de Tg d'équivalent CO₂)			
Ensemble des Parties visées à l'annexe I	17,87	17,98	La différence tient au fait que des données d'inventaire ont été recalculées pour certaines Parties visées à l'annexe I.
Parties en transition visées à l'annexe I	5,81	5,94	Données d'inventaire recalculées, par exemple pour la Fédération de Russie, la Roumanie et l'Ukraine
Parties visées à l'annexe I qui ne sont pas en transition	12,07	12,04	Données d'inventaire recalculées, par exemple pour le Japon, le Portugal et la Turquie

Abréviations: Parties en transition = Parties en transition sur le plan économique; GES = gaz à effet de serre; UTCATF = utilisation des terres, changement d'affectation des terres et foresterie.

III. Aperçu de l'évolution des émissions et de leurs sources dans les Parties visées à l'annexe I

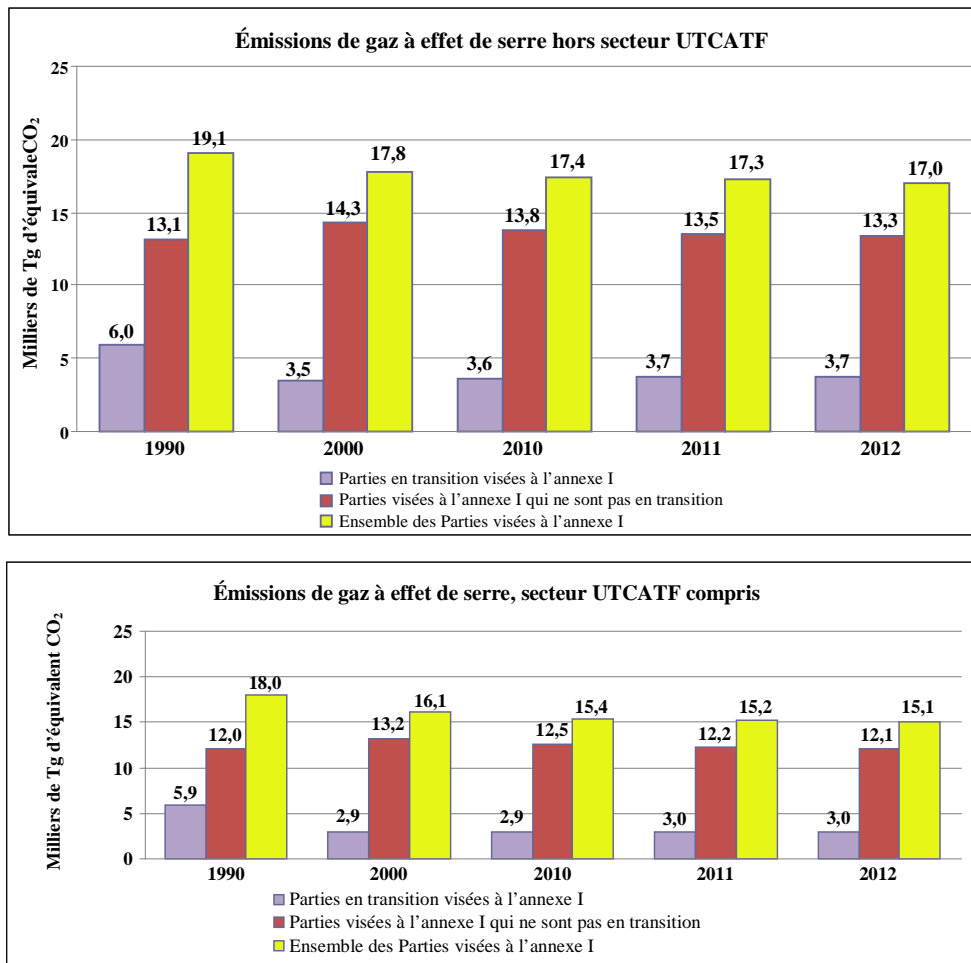
A. Total des émissions globales de gaz à effet de serre

12. Les figures 1 et 2 montrent l'évolution du total des émissions globales de GES de 1990 à 2012 pour l'ensemble des Parties visées à l'annexe I, pour les Parties visées à l'annexe I en transition sur le plan économique (Parties en transition visées à l'annexe I) et pour les Parties visées à l'annexe I qui ne sont pas en transition sur le plan économique (Parties visées à l'annexe I qui ne sont pas en transition).

13. De 1990 à 2012, les émissions globales de GES, non compris les émissions et les absorptions du secteur UTCATF, de l'ensemble des Parties visées à l'annexe I ont diminué au total de 10,6 %, passant de 19 069,7 à 17 041,1 Tg⁷ d'équivalent CO₂. Au cours de la même période, les émissions globales de GES, y compris le secteur UTCATF, ont diminué au total de 16,2 %, tombant de 17 981,4 à 15 068,8 Tg d'équivalent CO₂. De 2000 à 2012, les émissions de GES ont diminué de 4,2 % hors secteur UTCATF et, si l'on inclut le secteur UTCATF, de 6,5 %. De 2011 à 2012, les émissions ont diminué de 1,3 % hors secteur UTCATF et de 1 % secteur UTCATF compris.

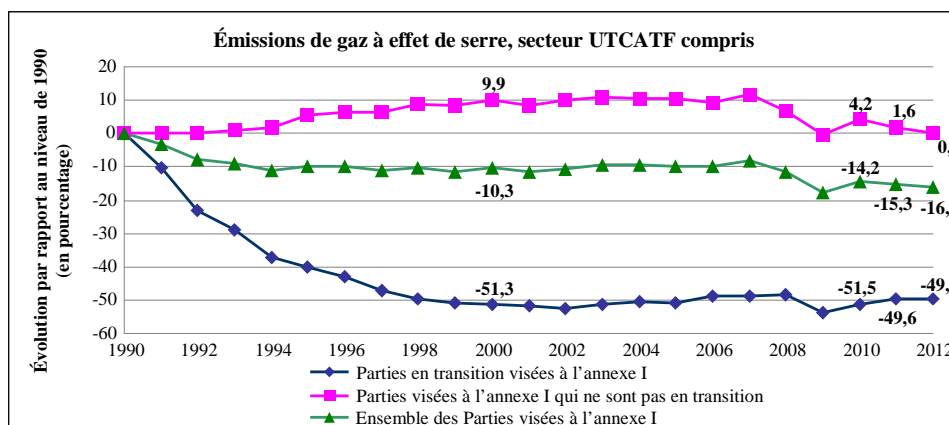
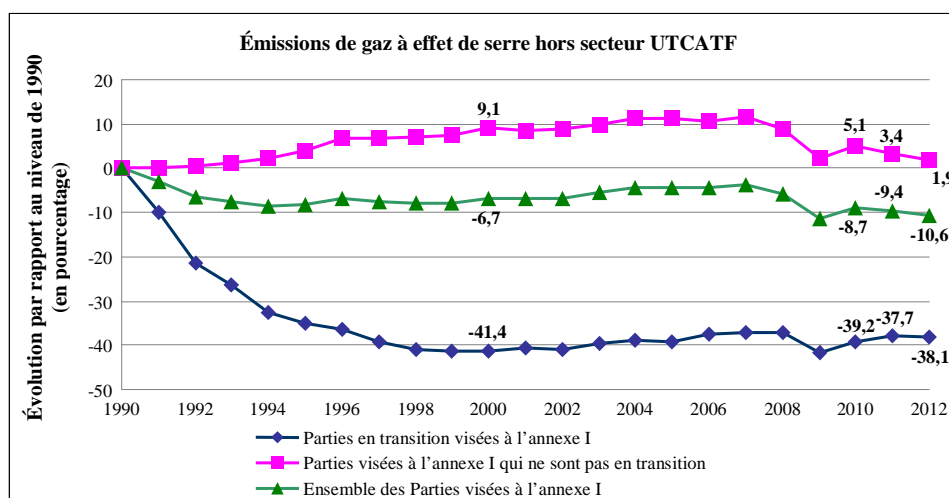
⁷ Un téragramme (Tg) représente 1 million de tonnes.

Figure 1
Émissions de gaz à effet de serre des Parties visées à l'annexe I, 1990, 2000, 2010, 2011 et 2012



Abréviations: Parties en transition visées à l'annexe I = Parties visées à l'annexe I qui sont en transition sur le plan économique; UTCATF = utilisation des terres, changement d'affectation des terres et foresterie.

Figure 2
 Évolution des émissions de gaz à effet de serre des Parties visées à l'annexe I, 1990-2012



Abréviations: Parties en transition visées à l'annexe I = Parties visées à l'annexe I qui sont en transition sur le plan économique; UTCATF = utilisation des terres, changement d'affectation des terres et foresterie.

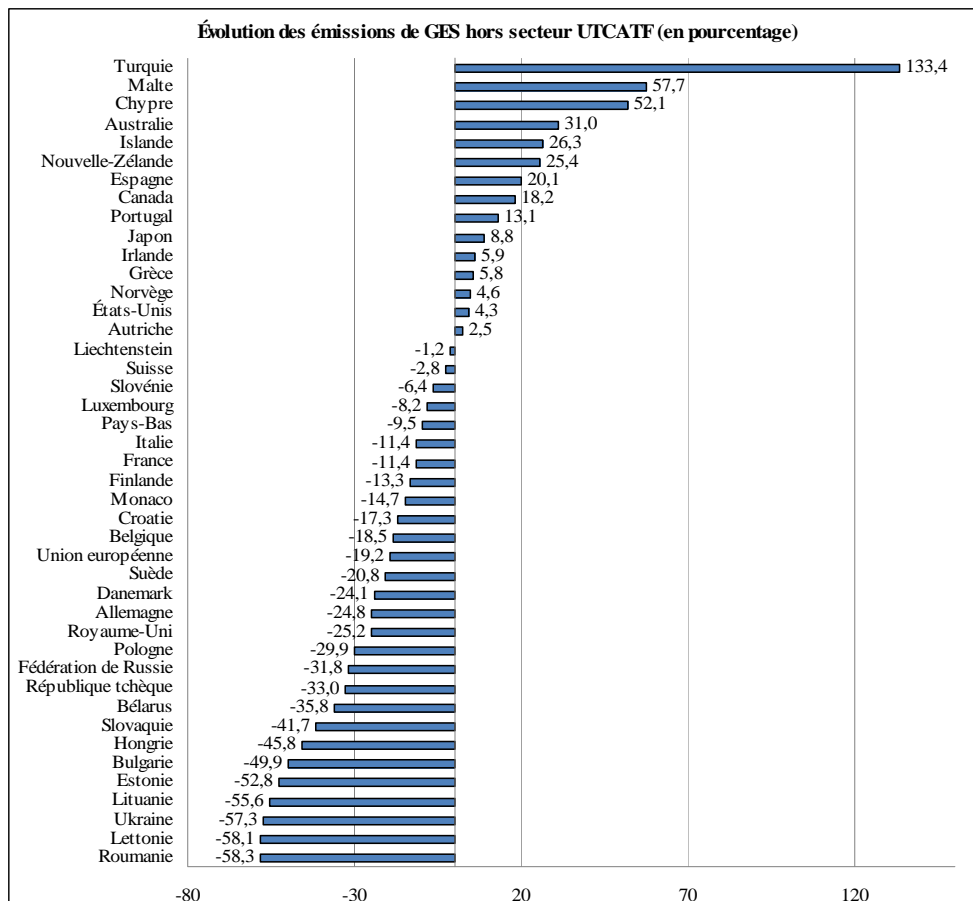
14. Pour les Parties en transition visées à l'annexe I, les émissions de GES, sur la période de 1990 à 2012, ont diminué de 38,1 %, hors secteur UTCATF, et de 49,7 %, secteur UTCATF compris. De 2000 à 2012, les émissions de GES de ces Parties ont augmenté respectivement de 5,7 % (hors secteur UTCATF) et de 3,3 % (secteur UTCATF compris). Entre 2011 et 2012, elles ont diminué de 0,6 % hors secteur UTCATF et de 0,1 % secteur UTCATF compris.

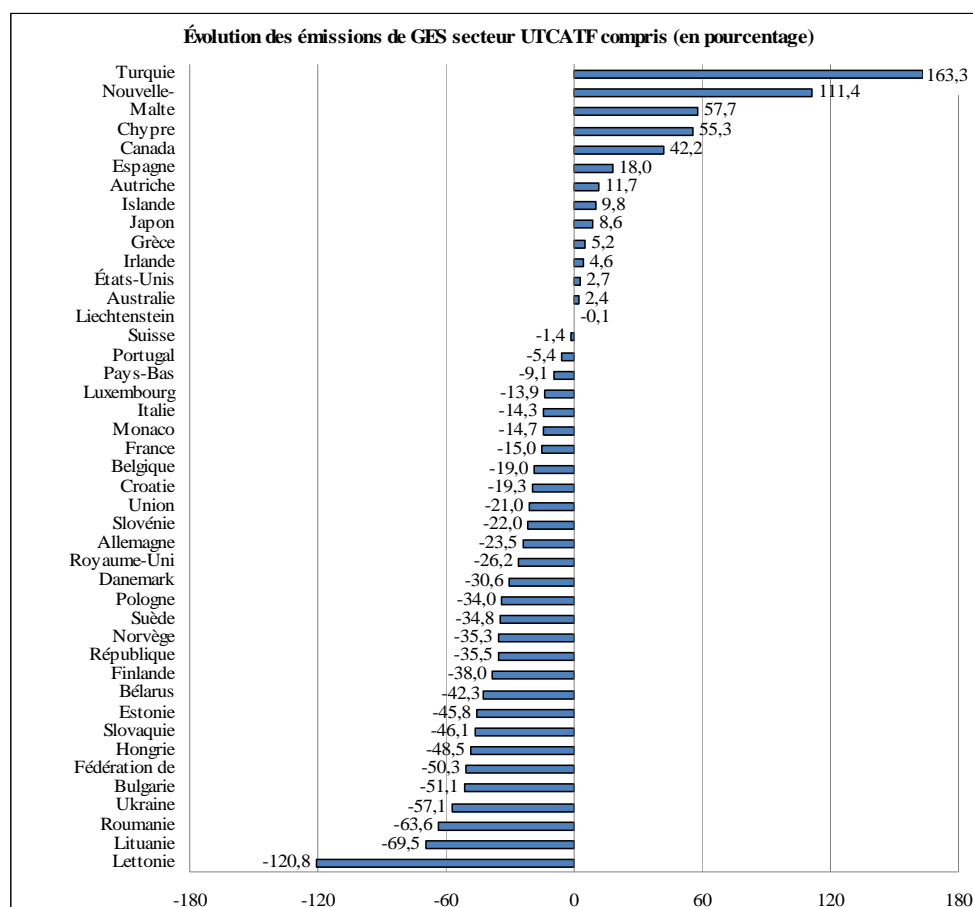
15. Pour les Parties visées à l'annexe I qui ne sont pas en transition, les émissions de GES, sur la période de 1990 à 2012, ont augmenté de 1,9 % hors secteur UTCATF et de 0,3 % secteur UTCATF compris. De 2000 à 2012, les émissions de GES ont diminué de 6,7 % hors secteur UTCATF et de 8,7 % secteur UTCATF compris. Entre 2011 et 2012, elles ont diminué de 1,5 % hors secteur UTCATF et de 1,3 % secteur UTCATF compris.

16. De 1990 à 2012, l'évolution du total des émissions globales de GES a été très différente suivant les pays (voir la figure 3). Hors secteur UTCATF, c'est en Roumanie que

la baisse a été la plus forte (de 58,3 %) et, si l'on inclut le secteur UTCATF, c'est en Lettonie que les émissions ont le plus diminué (de 120,8 %). À l'inverse, la hausse la plus marquée a été enregistrée en Turquie, à la fois hors secteur UTCATF (de 133,4 %) et secteur UTCATF compris (de 163,3 %).

Figure 3
Évolution du total des émissions globales de gaz à effet de serre des différentes Parties visées à l'annexe I, 1990-2012





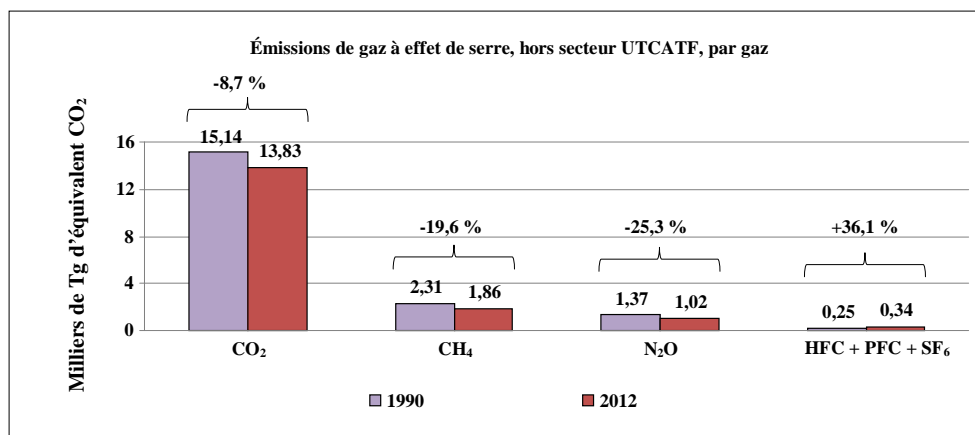
Abréviations: GES = gaz à effet de serre; UTCATF = utilisation des terres, changement d'affectation des terres et foresterie.

B. Émissions de gaz à effet de serre par gaz

17. Tout au long de la période 1990-2012, le CO₂ est le gaz qui a le plus contribué au total des émissions (à hauteur de 79,4 % en 1990 et de 81,3 % en 2012). Le CH₄ vient en second (12,1 % en 1990 et 10,9 % en 2012), suivi par le N₂O (7,2 % en 1990 et 6 % en 2012). La contribution des émissions de HFC, de PFC et de SF₆ prises ensemble aux émissions totales de GES a été inférieure à 2 % pour l'une et l'autre de ces deux années.

18. La figure 4 montre quelle a été la contribution de chaque GES dans le total des émissions, hors secteur UTCATF, pour 1990 et 2012, ainsi que l'évolution des émissions totales de chaque GES au cours de la période 1990-2012. Les émissions de CO₂, de CH₄ et de N₂O ont diminué, tandis que celles de HFC, de PFC et de SF₆ prises ensemble se sont accrues de 36,1 %.

Figure 4
Émissions de gaz à effet de serre, hors secteur de l'utilisation des terres, du changement d'affectation des terres et de la foresterie, des Parties visées à l'annexe I, par gaz, en 1990 et 2012



Abréviations: UTCATF = utilisation des terres, changement d'affectation des terres et foresterie.

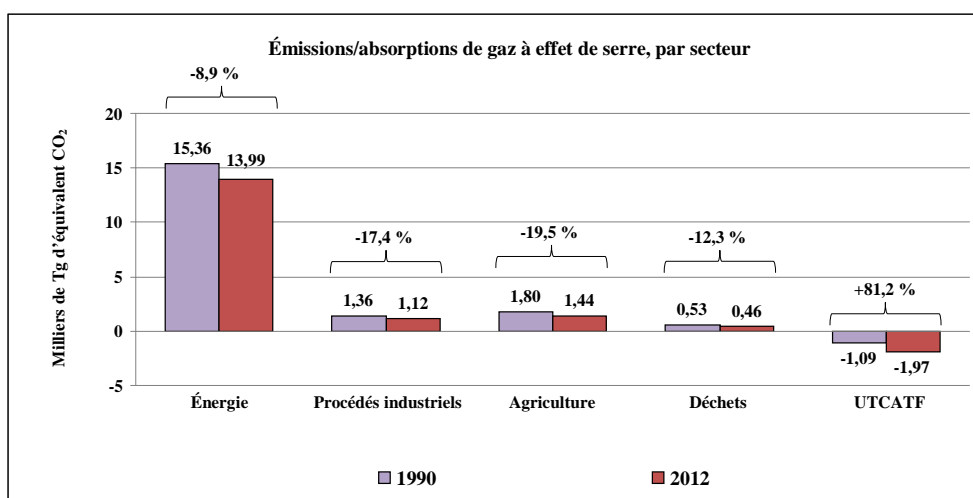
19. Entre 2011 et 2012, les émissions de CO₂, de CH₄ et de N₂O ont diminué de 1,5 %, 0,9 % et 1,3 %, respectivement. Au cours de la même période, les émissions de HFC, de PFC et de SF₆ prises ensemble ont augmenté de 3,3 %.

C. Émissions de gaz à effet de serre par secteur

20. De 1990 à 2012, les émissions ont diminué dans les secteurs de l'énergie, des procédés industriels, de l'agriculture et des déchets (voir la figure 5). Celui dans lequel les émissions ont le plus diminué (de 19,5 %) est l'agriculture, suivie par les secteurs des procédés industriels, des déchets et de l'énergie. Au cours de la même période, les absorptions nettes de GES dans le secteur UTCATF ont augmenté de 81,2 %, passant de -1 088,3 Tg d'équivalent CO₂ à -1 972,3 Tg d'équivalent CO₂.

21. Entre 2011 et 2012, les émissions provenant des secteurs de l'énergie, des procédés industriels et des déchets ont diminué de 1,5 %, 1,3 % et 1,3 % respectivement. Les émissions produites par l'agriculture ont augmenté de 0,1 %. Les absorptions nettes de GES dans le secteur UTCATF ont diminué de 3,5 %.

Figure 5
Émissions et absorptions de gaz à effet de serre des Parties visées à l'annexe I, par secteur, en 1990 et 2012^a

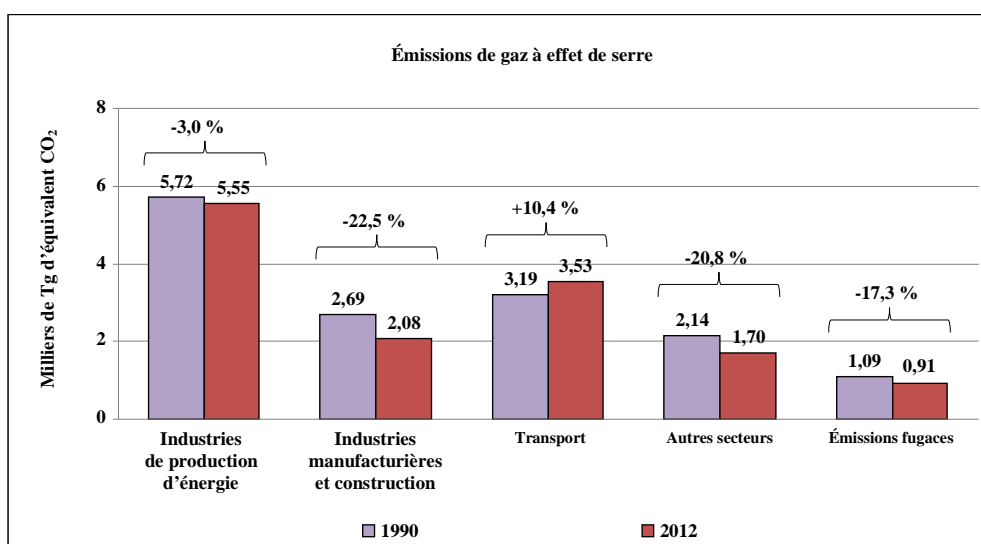


Abréviation: UTCATF = utilisation des terres, changement d'affectation des terres et foresterie.

^a Le secteur «utilisation de solvants et d'autres produits» n'est pas repris dans cette figure parce que sa contribution au total des émissions de GES est très faible. Les émissions de ce secteur ont diminué de 32,9 % entre 1990 et 2012.

22. Dans le secteur de l'énergie, les émissions ont diminué de 1990 à 2012 dans tous les sous-secteurs, sauf les transports, où les émissions ont augmenté de 10,4 % (voir la figure 6). Les industries manufacturières et la construction ont enregistré la plus forte baisse des émissions (de 22,5 %).

Figure 6
Émissions de gaz à effet de serre des Parties visées à l'annexe I dans le secteur de l'énergie, en 1990 et 2012

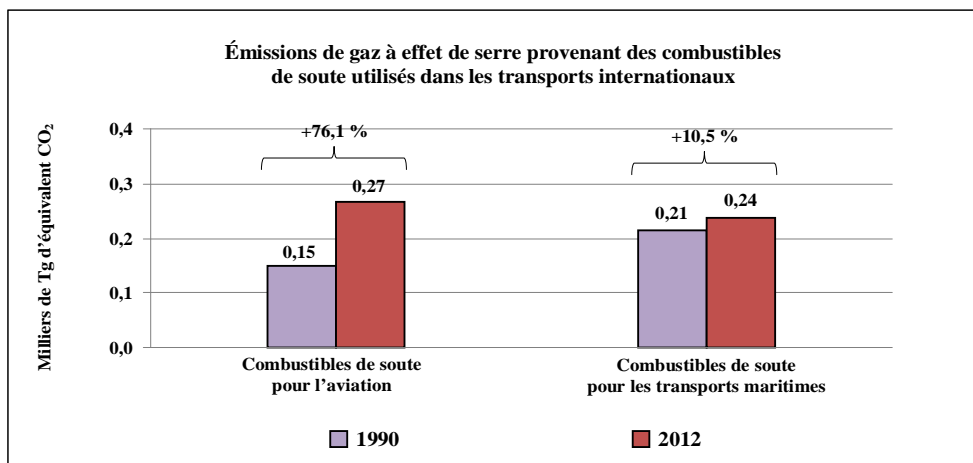


23. Entre 2011 et 2012, les émissions imputables à l'ensemble des sous-secteurs (à savoir les industries de production d'énergie, les industries manufacturières et la construction, les transports, les émissions fugaces et les autres secteurs) ont diminué.

24. Au cours de la période 1990-2012, les émissions produites par les combustibles de soute utilisés dans les transports internationaux ont augmenté, de 76,1 % dans le cas de l'aviation et de 10,5 % dans celui des transports maritimes (voir la figure 7).

Figure 7

Émissions de gaz à effet de serre des Parties visées à l'annexe I provenant des combustibles de soute utilisés dans les transports internationaux, en 1990 et 2012



25. Entre 2011 et 2012, les émissions provenant des combustibles de soute utilisés dans les transports internationaux ont diminué, de 0,5 % pour l'aviation et de 8,2 % pour les transports maritimes.

26. On trouvera dans le tableau 4 une comparaison entre les variations en pourcentage du total des émissions globales de 1990 à la dernière année disponible indiquée dans le document FCCC/SBI/2013/19, calculées à l'aide d'informations figurant dans les inventaires soumis par les Parties en 2013, et les variations en pourcentage indiquées dans le présent document, d'après les données qui ressortent des inventaires soumis par les Parties en 2014. Les différences entre les estimations y sont également expliquées.

Tableau 4

Comparaison de l'évolution du total des émissions globales de gaz à effet de serre, en 2013 et 2014, des Parties visées à l'annexe I

	2013	2014	Explication de la différence entre les estimations de 2013 et celles de 2014
Évolution du total des émissions globales de GES, hors secteur UTCATF, de 1990 à la dernière année pour laquelle des données sont disponibles (en pourcentage)			
Ensemble des Parties visées à l'annexe I	-9,3	-10,6	La différence s'explique par les variations constatées pour certaines Parties visées à l'annexe I
Parties en transition visées à l'annexe I	-36,8	-38,1	Diminutions des émissions entre 2011 et 2012, par exemple en Bulgarie, en Pologne et en Ukraine
Parties visées à l'annexe I qui ne sont pas en transition	3,2	1,9	Diminutions des émissions entre 2011 et 2012, par exemple aux États-Unis d'Amérique, en Finlande et en Italie

	2013	2014	Explication de la différence entre les estimations de 2013 et celles de 2014
Évolution du total des émissions globales de GES, secteur UTCATF compris, de 1990 à la dernière année pour laquelle des données sont disponibles (en pourcentage)			
Ensemble des Parties visées à l'annexe I	-14,5	-16,2	La différence s'explique par les variations constatées pour certaines Parties visées à l'annexe I
Parties en transition visées à l'annexe I	-49,1	-49,7	Diminutions des émissions entre 2011 et 2012, par exemple en Bulgarie, en Hongrie et en Ukraine
Parties visées à l'annexe I qui ne sont pas en transition	2,1	0,3	Diminutions des émissions entre 2011 et 2012, par exemple aux États-Unis d'Amérique, au Canada et en Italie

Abréviations: Parties en transition = Parties en transition sur le plan économique; GES = gaz à effet de serre; UTCATF = utilisation des terres, changement d'affectation des terres et foresterie.

D. Données relatives aux émissions des différentes Parties visées à l'annexe I

27. On trouvera dans les tableaux 5 à 16 des données détaillées sur les émissions de GES des différentes Parties visées à l'annexe I. Le total des émissions globales de GES, calculé en tenant compte ou en faisant abstraction des émissions et des absorptions dans le secteur UTCATF, est présenté dans les tableaux 5 et 6; les tableaux 7 à 12 fournissent des données sur les émissions de CO₂, CH₄ et N₂O (calculées en tenant compte ou en faisant abstraction des émissions et des absorptions dans le secteur UTCATF); le tableau 13 indique le total des émissions de HFC, PFC et SF₆; et les tableaux 14 à 16 rendent compte des émissions et des absorptions dans le secteur UTCATF.

28. La présence d'espaces laissés en blanc dans les tableaux signifie soit que les données correspondantes n'étaient pas disponibles au moment de l'établissement du présent document, soit que les Parties ont utilisé l'une des différentes mentions types pertinentes, à savoir «néant», «non estimées» (n.e.), «sans objet» (s.o.), «incluses ailleurs» (i.a.), ou «confidentielles» (c) pour les émissions considérées. Les valeurs négatives correspondent à des absorptions et les valeurs positives à des émissions.

29. Les variations des émissions au cours de la période 1990-2012 ont été calculées à partir des valeurs exactes (et non des valeurs arrondies) et elles peuvent donc différer du ratio calculé sur la base des chiffres arrondis présentés dans les tableaux. Le symbole (-) représente une variation en pourcentage dépassant 10 000 %.

Tableau 5

Total des émissions globales d'origine anthropique de CO₂, CH₄, N₂O, HFC, PFC et SF₆, à l'exclusion des émissions/absorptions dans le secteur de l'utilisation des terres, du changement d'affectation des terres et de la foresterie en 1990, 2000, 2010, 2011 et 2012

Partie	Gg d'équivalent CO ₂					Variation de 1990 à 2012 (en pourcentage)
	1990	2000	2010	2011	2012	
Allemagne	1 248 049	1 040 367	946 388	928 695	939 083	-24,8
Australie	414 974	489 813	540 211	541 543	543 648	31,0
Autriche	78 086	80 277	84 808	82 761	80 059	2,5
Bélarus*	139 151	79 165	89 426	87 500	89 283	-35,8
Belgique	142 952	145 857	130 611	120 146	116 520	-18,5
Bulgarie* ^a	121 880	59 471	60 272	65 996	61 046	-49,9
Canada	590 908	721 362	699 302	701 212	698 626	18,2
Chypre	6 088	8 904	9 989	9 682	9 259	52,1
Croatie*	31 938	26 626	28 893	28 542	26 419	-17,3
Danemark	70 020	69 955	63 007	58 052	53 118	-24,1
Espagne	283 749	380 004	347 181	345 887	340 809	20,1
Estonie*	40 626	17 160	19 893	20 485	19 189	-52,8
États-Unis	6 219 524	7 075 609	6 854 728	6 716 993	6 487 847	4,3
Fédération de Russie*	3 363 342	2 053 321	2 221 342	2 284 293	2 295 045	-31,8
Finlande	70 329	69 188	74 397	66 861	60 966	-13,3
France	560 384	564 597	522 156	495 982	496 396	-11,4
Grèce	104 936	126 588	117 886	114 737	110 994	5,8
Hongrie* ^a	114 447	76 504	67 638	66 034	61 981	-45,8
Irlande	55 246	68 216	61 895	57 750	58 531	5,9
Islande	3 538	3 903	4 646	4 441	4 468	26,3
Italie	519 055	551 237	499 359	486 601	460 083	-11,4
Japon	1 234 320	1 340 523	1 256 095	1 306 518	1 343 118	8,8
Lettonie*	26 213	9 994	11 988	11 140	10 978	-58,1
Liechtenstein	228	251	230	216	225	-1,2
Lituanie*	48 721	19 632	21 119	21 680	21 622	-55,6
Luxembourg	12 901	9 762	12 250	12 125	11 839	-8,2
Malte	1 992	2 551	2 994	3 027	3 140	57,7
Monaco	110	122	92	90	93	-14,7
Norvège	50 409	54 058	54 347	53 294	52 733	4,6
Nouvelle-Zélande	60 641	70 899	73 491	74 393	76 048	25,4
Pays-Bas	211 850	213 023	209 286	195 064	191 669	-9,5
Pologne* ^a	569 904	396 104	407 475	405 741	399 268	-29,9
Portugal	60 767	84 100	70 634	69 317	68 752	13,1
République tchèque*	196 146	146 330	137 008	135 277	131 466	-33,0

Partie	Gg d'équivalent CO ₂					Variation de 1990 à 2012 (en pourcentage)
	1990	2000	2010	2011	2012	
Roumanie ^{*a}	285 048	134 074	115 799	121 514	118 764	-58,3
Royaume-Uni	783 412	704 435	613 218	569 273	586 357	-25,2
Slovaquie*	73 227	48 947	45 382	44 698	42 710	-41,7
Slovénie ^{*a}	20 195	18 953	19 411	19 463	18 911	-6,4
Suède	72 731	68 569	65 079	60 761	57 610	-20,8
Suisse	53 000	51 821	54 148	50 028	51 493	-2,8
Turquie ^c	188 434	298 091	403 495	424 091	439 874	133,4
Ukraine*	940 175	412 496	385 601	408 448	401 019	-57,3
Union européenne ^b	5 626 260	5 121 652	4 751 060	4 603 245	4 544 224	-19,2
<i>Nombre de Parties affichant une diminution des émissions supérieure à 1 %:</i>						28
<i>Nombre de Parties où les émissions ont varié dans une fourchette de 1 %:</i>						0
<i>Nombre de Parties dont les émissions ont augmenté de plus de 1 %:</i>						15

* Partie en transition sur le plan économique.

^a Pour cette Partie, c'est le chiffre des émissions de l'année de référence retenue dans les décisions 9/CP.2 et 11/CP.4 (à savoir 1988 pour la Bulgarie, moyenne des années 1985 à 1987 pour la Hongrie, 1988 pour la Pologne, 1989 pour la Roumanie et 1986 pour la Slovénie) qui est utilisé, et non le chiffre des émissions de 1990.

^b Les estimations des émissions de l'Union européenne (UE) concernent l'UE-28 et elles sont notifiées séparément de celles de ses États membres.

^c Dans la décision 26/CP.7, les Parties ont été invitées à prendre en considération le cas spécial de la Turquie, qui se trouve dans une situation différente de celle des autres Parties visées à l'annexe I de la Convention.

Tableau 6

Total des émissions globales d'origine anthropique de CO₂, CH₄, N₂O, HFC, PFC et SF₆, compte tenu des émissions/absorptions dans le secteur de l'utilisation des terres, du changement d'affectation des terres et de la foresterie en 1990, 2000, 2010, 2011 et 2012

Partie	Gg d'équivalent CO ₂					Variation de 1990 à 2012 (en pourcentage)
	1990	2000	2010	2011	2012	
Allemagne	1 223 531	1 016 400	941 694	924 608	935 595	-23,5
Australie	545 495	513 027	568 802	480 894	558 809	2,4
Autriche	68 209	65 046	80 915	78 890	76 221	11,7
Bélarus*	110 577	48 262	59 247	58 266	63 783	-42,3
Belgique	142 118	145 264	129 345	118 978	115 139	-19,0
Bulgarie* ^a	108 093	51 134	52 003	57 602	52 838	-51,1
Canada	519 888	669 850	775 045	778 022	739 487	42,2
Chypre	5 949	8 754	9 931	9 606	9 240	55,3
Croatie*	25 428	19 048	21 888	22 394	20 528	-19,3
Danemark	75 303	73 190	62 684	55 310	52 281	-30,6
Espagne	260 444	348 824	313 570	312 196	307 280	18,0
Estonie*	31 806	18 967	15 314	17 602	17 238	-45,8
États-Unis	5 402 124	6 414 839	5 906 734	5 772 687	5 546 304	2,7
Fédération de Russie*	3 527 913	1 646 819	1 654 100	1 710 856	1 753 029	-50,3
Finlande	56 654	50 016	50 305	42 747	35 113	-38,0
France	531 764	539 104	485 390	456 280	452 142	-15,0
Grèce	102 821	124 580	115 031	111 806	108 129	5,2
Hongrie* ^a	111 892	75 895	63 699	62 392	57 574	-48,5
Irlande	52 934	67 378	58 037	54 111	55 386	4,6
Islande	4 713	4 919	5 437	5 187	5 174	9,8
Italie	515 446	534 263	468 239	467 463	441 527	-14,3
Japon	1 167 502	1 254 874	1 183 737	1 230 930	1 268 052	8,6
Lettonie*	6 346	-4 097	858	-691	-1 323	-120,8
Liechtenstein	219	242	223	209	218	-0,1
Lituanie*	44 427	10 245	10 637	11 105	13 546	-69,5
Luxembourg	13 249	9 377	11 823	11 694	11 405	-13,9
Malte	1 987	2 544	2 987	3 020	3 133	57,7
Monaco	110	122	92	90	93	-14,7
Norvège	40 262	30 152	27 577	25 682	26 056	-35,3
Nouvelle-Zélande	23 391	38 549	41 741	44 799	49 450	111,4
Pays-Bas	214 863	215 395	212 593	198 468	195 205	-9,1
Pologne* ^a	556 907	365 504	378 321	370 124	367 413	-34,0
Portugal	58 478	74 051	55 402	52 908	55 302	-5,4
République tchèque*	192 708	139 050	131 825	128 265	124 214	-35,5

Partie	Gg d'équivalent CO ₂					Variation de 1990 à 2012 (en pourcentage)
	1990	2000	2010	2011	2012	
Roumanie ^{*a}	269 756	108 396	91 209	98 468	98 220	-63,6
Royaume-Uni	785 291	702 343	605 969	561 788	579 379	-26,2
Slovaquie*	64 219	39 193	39 798	38 494	34 607	-46,1
Slovénie ^{*a}	18 669	13 600	14 993	15 064	14 555	-22,0
Suède	34 027	26 059	29 942	25 174	22 192	-34,8
Suisse	51 078	51 833	53 214	48 131	50 364	-1,4
Turquie ^c	144 364	248 032	345 647	363 265	380 059	163,3
Ukraine*	870 438	361 665	347 660	401 993	373 809	-57,1
Union européenne ^b	5 367 940	4 819 245	4 439 385	4 291 788	4 240 671	-21,0
<i>Nombre de Parties affichant une diminution des émissions supérieure à 1 %:</i>						29
<i>Nombre de Parties où les émissions ont varié dans une fourchette de 1 %:</i>						1
<i>Nombre de Parties dont les émissions ont augmenté de plus de 1 %:</i>						13

* Partie en transition sur le plan économique.

^a Pour cette Partie, c'est le chiffre des émissions de l'année de référence retenue dans les décisions 9/CP.2 et 11/CP.4 (à savoir 1988 pour la Bulgarie, moyenne des années 1985 à 1987 pour la Hongrie, 1988 pour la Pologne, 1989 pour la Roumanie et 1986 pour la Slovénie) qui est utilisé, et non le chiffre des émissions de 1990.

^b Les estimations des émissions de l'Union européenne (UE) concernent l'UE-28 et elles sont notifiées séparément de celles de ses États membres

^c Dans la décision 26/CP.7, les Parties ont été invitées à prendre en considération le cas spécial de la Turquie, qui se trouve dans une situation différente de celle des autres Parties visées à l'annexe I de la Convention.

Tableau 7

Total des émissions de CO₂ d'origine anthropique, à l'exclusion des émissions/absorptions dans le secteur de l'utilisation des terres, du changement d'affectation des terres et de la foresterie en 1990, 2000, 2010, 2011 et 2012

Partie	Gg d'équivalent CO ₂					Variation de 1990 à 2012 (en pourcentage)
	1990	2000	2010	2011	2012	
Allemagne	1 042 066	891 516	829 402	810 441	821 718	-21,1
Australie	276 138	346 621	399 365	398 161	397 831	44,1
Autriche	62 018	65 993	72 366	70 354	67 733	9,2
Bélarus*	103 807	53 319	58 298	55 381	57 491	-44,6
Belgique	118 989	125 152	113 429	104 271	100 659	-15,4
Bulgarie* ^a	90 092	45 523	47 721	53 197	48 364	-46,3
Canada	459 038	567 738	554 408	557 290	550 547	19,9
Chypre	4 627	7 038	7 832	7 566	7 083	53,1
Croatie*	23 340	20 100	21 330	20 918	19 233	-17,6
Danemark	54 200	55 277	50 420	45 475	40 799	-24,7
Espagne	227 508	308 026	280 378	280 923	276 637	21,6
Estonie*	36 701	15 149	17 803	18 427	17 079	-53,5
États-Unis	5 100 606	5 963 063	5 712 757	5 583 379	5 375 003	5,4
Fédération de Russie*	2 505 380	1 476 998	1 602 426	1 648 129	1 656 774	-33,9
Finlande	56 644	56 829	63 488	56 403	50 733	-10,4
France	398 770	415 079	391 076	364 819	368 845	-7,5
Grèce	82 998	102 572	96 758	94 251	90 472	9,0
Hongrie* ^a	84 378	58 081	51 668	49 859	46 072	-45,4
Irlande	32 424	44 689	41 292	37 716	38 011	17,2
Islande	2 160	2 776	3 432	3 333	3 324	53,9
Italie	434 656	462 278	424 993	413 379	386 667	-11,0
Japon	1 141 138	1 251 461	1 191 067	1 240 632	1 275 611	11,8
Lettonie*	19 052	6 968	8 500	7 751	7 433	-61,0
Liechtenstein	201	223	194	180	189	-6,1
Lituanie*	35 785	11 834	13 692	14 029	14 182	-60,4
Luxembourg	11 950	8 780	11 255	11 138	10 870	-9,0
Malte	1 867	2 345	2 640	2 668	2 807	50,3
Monaco	105	113	82	79	83	-21,1
Norvège	34 836	41 800	45 537	44 572	44 101	26,6
Nouvelle-Zélande	24 916	31 311	33 451	33 259	34 258	37,5
Pays-Bas	159 236	169 921	181 351	168 058	165 262	3,8
Pologne* ^a	469 414	318 749	329 622	327 723	320 862	-31,6
Portugal	45 013	65 746	52 492	51 155	50 310	11,8
République tchèque*	164 694	126 130	117 141	115 069	111 302	-32,4

Partie	Gg d'équivalent CO ₂					Variation de 1990 à 2012 (en pourcentage)
	1990	2000	2010	2011	2012	
Roumanie ^{*a}	207 007	92 857	79 880	85 605	83 861	-59,5
Royaume-Uni	591 499	556 667	504 998	464 036	483 424	-18,3
Slovaquie*	61 805	41 033	37 431	37 233	35 238	-43,0
Slovénie ^{*a}	16 356	15 213	16 136	16 178	15 675	-4,2
Suède	57 143	54 134	52 283	48 483	45 713	-20,0
Suisse	44 639	43 952	45 923	41 848	43 251	-3,1
Turquie ^c	141 560	225 609	326 849	345 734	357 498	152,5
Ukraine*	718 894	293 509	289 664	305 464	302 749	-57,9
Union européenne ^b	4 437 028	4 135 980	3 907 816	3 767 424	3 717 117	-16,2
<i>Nombre de Parties affichant une diminution des émissions supérieure à 1 %:</i>						27
<i>Nombre de Parties où les émissions ont varié dans une fourchette de 1 %:</i>						0
<i>Nombre de Parties dont les émissions ont augmenté de plus de 1 %:</i>						16

* Partie en transition sur le plan économique.

^a Pour cette Partie, c'est le chiffre des émissions de l'année de référence retenue dans les décisions 9/CP.2 et 11/CP.4 (à savoir 1988 pour la Bulgarie, moyenne des années 1985 à 1987 pour la Hongrie, 1988 pour la Pologne, 1989 pour la Roumanie et 1986 pour la Slovénie) qui est utilisé, et non le chiffre des émissions de 1990.

^b Les estimations des émissions de l'Union européenne (UE) concernent l'UE-28 et elles sont notifiées séparément de celles de ses États membres.

^c Dans la décision 26/CP.7, les Parties ont été invitées à prendre en considération le cas spécial de la Turquie, qui se trouve dans une situation différente de celle des autres Parties visées à l'annexe I de la Convention.

Tableau 8
**Total des émissions de CO₂ d'origine anthropique, compte tenu des émissions/absorptions
dans le secteur de l'utilisation des terres, du changement d'affectation des terres
et de la foresterie en 1990, 2000, 2010, 2011 et 2012**

Partie	Gg d'équivalent CO ₂					Variation de 1990 à 2012 (en pourcentage)
	1990	2000	2010	2011	2012	
Allemagne	1 017 136	867 139	824 231	805 862	817 718	-19,6
Australie	399 908	365 792	422 392	334 807	407 127	1,8
Autriche	52 120	50 743	68 449	66 458	63 870	22,5
Bélarus*	75 207	22 387	28 095	26 126	31 969	-57,5
Belgique	118 141	124 511	112 069	102 933	99 172	-16,1
Bulgarie* ^a	76 187	36 860	39 313	44 661	39 993	-47,5
Canada	382 119	512 865	612 826	616 538	575 009	50,5
Chypre	4 485	6 883	7 755	7 474	7 038	56,9
Croatie*	16 808	12 457	14 315	14 751	13 304	-20,8
Danemark	59 466	58 498	50 085	42 721	39 948	-32,8
Espagne	203 995	276 475	246 492	246 956	242 786	19,0
Estonie*	27 879	16 952	13 218	15 537	15 121	-45,8
États-Unis	4 277 615	5 279 846	4 754 320	4 611 853	4 403 909	3,0
Fédération de Russie*	2 632 906	1 034 037	996 264	1 035 744	1 076 048	-59,1
Finlande	41 674	36 326	38 013	30 903	23 499	-43,6
France	367 626	385 762	350 851	321 600	321 039	-12,7
Grèce	80 838	100 411	93 892	91 304	87 571	8,3
Hongrie* ^a	81 784	57 395	47 667	46 138	41 589	-49,1
Irlande	30 074	43 798	37 344	33 998	34 788	15,7
Islande	3 265	3 712	4 136	3 991	3 942	20,7
Italie	429 213	444 257	393 426	393 585	366 803	-14,5
Japon	1 074 239	1 165 774	1 118 699	1 165 033	1 200 539	11,8
Lettonie*	-1 012	-7 453	-2 915	-4 339	-5 125	406,4
Liechtenstein	191	214	187	173	182	-5,1
Lituanie*	31 441	2 385	3 171	3 411	6 058	-80,7
Luxembourg	12 295	8 392	10 826	10 705	10 433	-15,1
Malte	1 862	2 338	2 633	2 661	2 799	50,4
Monaco	105	113	82	79	83	-21,1
Norvège	24 674	17 863	18 720	16 915	17 378	-29,6
Nouvelle-Zélande	-12 399	-1 111	1 603	3 594	7 574	-161,1
Pays-Bas	162 229	172 232	184 567	171 370	168 701	4,0
Pologne* ^a	453 898	285 609	297 696	289 326	286 189	-36,9
Portugal	42 152	55 376	37 028	34 609	36 583	-13,2
République tchèque*	161 139	118 745	111 816	107 991	103 979	-35,5

Partie	Gg d'équivalent CO ₂					Variation de 1990 à 2012 (en pourcentage)
	1990	2000	2010	2011	2012	
Roumanie ^{*a}	191 715	67 165	55 288	62 546	63 290	-67,0
Royaume-Uni	592 515	553 683	497 008	455 834	475 712	-19,7
Slovaquie*	52 721	31 236	31 810	30 994	27 110	-48,6
Slovénie ^{*a}	14 816	9 846	11 704	11 764	11 300	-23,7
Suède	18 361	11 554	17 019	12 786	10 195	-44,5
Suisse	42 677	43 949	44 976	39 934	42 109	-1,3
Turquie ^c	97 490	175 550	269 000	284 908	297 683	205,3
Ukraine*	649 137	242 663	251 678	298 994	275 503	-57,6
Union européenne ^b	4 167 603	3 821 423	3 585 152	3 444 809	3 401 452	-18,4
<i>Nombre de Parties affichant une diminution des émissions supérieure à 1 %:</i>						29
<i>Nombre de Parties où les émissions ont varié dans une fourchette de 1 %:</i>						0
<i>Nombre de Parties dont les émissions ont augmenté de plus de 1 %:</i>						14

* Partie en transition sur le plan économique.

^a Pour cette Partie, c'est le chiffre des émissions de l'année de référence retenue dans les décisions 9/CP.2 et 11/CP.4 (à savoir 1988 pour la Bulgarie, moyenne des années 1985 à 1987 pour la Hongrie, 1988 pour la Pologne, 1989 pour la Roumanie et 1986 pour la Slovénie) qui est utilisé, et non le chiffre des émissions de 1990.

^b Les estimations des émissions de l'Union européenne (UE) concernent l'UE-28 et elles sont notifiées séparément de celles de ses États membres.

^c Dans la décision 26/CP.7, les Parties ont été invitées à prendre en considération le cas spécial de la Turquie, qui se trouve dans une situation différente de celle des autres Parties visées à l'annexe I de la Convention.

Tableau 9
Total des émissions de CH₄ d'origine anthropique, à l'exclusion des émissions/absorptions dans le secteur de l'utilisation des terres, du changement d'affectation des terres et de la foresterie en 1990, 2000, 2010, 2011 et 2012

Partie	Gg d'équivalent CO ₂					Variation de 1990 à 2012 (en pourcentage)
	1990	2000	2010	2011	2012	
Allemagne	108 798	75 074	50 052	48 697	48 706	-55,2
Australie	115 184	115 036	109 063	110 275	111 709	-3,0
Autriche	8 332	6 677	5 562	5 394	5 306	-36,3
Bélarus*	15 217	11 422	15 222	15 476	15 391	1,1
Belgique	9 659	8 231	6 661	6 466	6 392	-33,8
Bulgarie* ^a	17 151	8 498	7 318	7 575	7 185	-58,1
Canada	72 003	94 680	88 598	88 579	90 563	25,8
Chypre	910	1 186	1 295	1 241	1 304	43,3
Croatie*	3 697	3 009	3 687	3 626	3 423	-7,4
Danemark	5 955	5 896	5 642	5 578	5 522	-7,3
Espagne	26 218	31 841	32 337	32 306	32 318	23,3
Estonie*	1 681	1 027	968	924	932	-44,6
États-Unis	633 202	588 611	580 803	564 340	552 010	-12,8
Fédération de Russie*	593 398	434 602	491 210	506 760	502 547	-15,3
Finlande	6 170	5 289	4 265	4 122	4 083	-33,8
France	59 751	60 136	53 433	52 133	51 745	-13,4
Grèce	10 611	11 022	9 899	9 784	9 706	-8,5
Hongrie* ^a	12 638	9 314	8 156	7 986	7 990	-36,8
Irlande	13 674	13 412	11 721	11 692	12 074	-11,7
Islande	437	468	488	473	457	4,6
Italie	43 766	45 850	37 233	35 722	34 747	-20,6
Japon	32 415	25 999	20 695	20 287	20 007	-38,3
Lettonie*	3 344	1 609	1 655	1 567	1 631	-51,2
Liechtenstein	14	13	15	15	16	9,9
Lituanie*	5 750	3 164	3 208	3 071	3 051	-46,9
Luxembourg	462	470	447	430	423	-8,4
Malte	73	125	174	166	104	42,3
Monaco	1,84	1,06	0,74	0,74	0,77	-58,4
Norvège	4 960	4 952	4 420	4 283	4 227	-14,8
Nouvelle-Zélande	26 835	29 479	28 516	28 626	29 038	8,2
Pays-Bas	25 707	19 924	15 940	15 262	14 945	-41,9
Pologne* ^a	55 875	43 490	41 287	40 503	41 033	-26,6
Portugal	10 203	12 069	11 923	12 113	12 250	20,1
République tchèque*	17 889	11 140	10 369	10 330	10 256	-42,7

Partie	Gg d'équivalent CO ₂					Variation de 1990 à 2012 (en pourcentage)
	1990	2000	2010	2011	2012	
Roumanie ^{*a}	46 577	26 415	22 590	22 231	22 237	-52,3
Royaume-Uni	109 059	89 118	56 698	54 818	52 784	-51,6
Slovaquie*	4 811	4 243	4 089	4 125	4 181	-13,1
Slovénie ^{*a}	2 165	2 152	1 921	1 916	1 868	-13,7
Suède	6 985	6 270	5 047	4 944	4 807	-31,2
Suisse	4 638	4 017	3 801	3 753	3 718	-19,8
Turquie ^c	34 054	53 683	57 303	58 049	61 623	81,0
Ukraine*	162 352	92 733	66 483	70 388	66 166	-59,2
Union européenne ^b	601 173	495 133	408 801	401 008	398 234	-33,8
<i>Nombre de Parties affichant une diminution des émissions supérieure à 1 %:</i>						33
<i>Nombre de Parties où les émissions ont varié dans une fourchette de 1 %:</i>						0
<i>Nombre de Parties dont les émissions ont augmenté de plus de 1 %:</i>						10

* Partie en transition sur le plan économique.

^a Pour cette Partie, c'est le chiffre des émissions de l'année de référence retenue dans les décisions 9/CP.2 et 11/CP.4 (à savoir 1988 pour la Bulgarie, moyenne des années 1985 à 1987 pour la Hongrie, 1988 pour la Pologne, 1989 pour la Roumanie et 1986 pour la Slovénie) qui est utilisé, et non le chiffre des émissions de 1990.

^b Les estimations des émissions de l'Union européenne (UE) concernent l'UE-28 et elles sont notifiées séparément de celles de ses États membres.

^c Dans la décision 26/CP.7, les Parties ont été invitées à prendre en considération le cas spécial de la Turquie, qui se trouve dans une situation différente de celle des autres Parties visées à l'annexe I de la Convention.

Tableau 10

Total des émissions de CH₄ d'origine anthropique, compte tenu des émissions/absorptions dans le secteur de l'utilisation des terres, du changement d'affectation des terres et de la foresterie en 1990, 2000, 2010, 2011 et 2012

Partie	Gg d'équivalent CO ₂					Variation de 1990 à 2012 (en pourcentage)
	1990	2000	2010	2011	2012	
Allemagne	108 807	75 078	50 056	48 698	48 708	-55,2
Australie	119 980	117 824	112 662	111 962	115 860	-3,4
Autriche	8 333	6 677	5 562	5 394	5 306	-36,3
Bélarus*	15 224	11 430	15 227	15 481	15 395	1,1
Belgique	9 660	8 231	6 661	6 472	6 392	-33,8
Bulgarie* ^a	17 153	8 669	7 337	7 596	7 224	-57,9
Canada	75 706	96 849	99 324	99 470	100 823	33,2
Chypre	910	1 186	1 297	1 243	1 306	43,5
Croatie*	3 709	3 059	3 688	3 633	3 445	-7,1
Danemark	5 955	5 896	5 642	5 578	5 522	-7,3
Espagne	26 391	31 999	32 401	32 385	32 454	23,0
Estonie*	1 681	1 028	968	925	932	-44,6
États-Unis	635 702	600 114	585 530	578 292	567 279	-10,8
Fédération de Russie*	608 928	450 555	509 581	525 103	520 754	-14,5
Finlande	6 215	5 340	4 321	4 180	4 140	-33,4
France	60 901	61 720	54 632	53 309	52 886	-13,2
Grèce	10 652	11 162	9 909	9 798	9 738	-8,6
Hongrie* ^a	12 669	9 345	8 179	8 023	8 024	-36,7
Irlande	13 683	13 420	11 741	11 700	12 076	-11,7
Islande	438	475	496	481	465	6,2
Italie	45 254	46 692	37 547	36 208	35 793	-20,9
Japon	32 423	26 007	20 699	20 292	20 008	-38,3
Lettonie*	3 385	1 724	1 714	1 603	1 668	-50,7
Liechtenstein	14	13	15	15	16	9,9
Lituanie*	5 752	3 167	3 209	3 073	3 052	-46,9
Luxembourg	462	470	447	430	423	-8,4
Malte	73	125	174	166	104	42,3
Monaco	1,84	1,06	0,74	0,74	0,77	-58,4
Norvège	4 961	4 952	4 422	4 283	4 227	-14,8
Nouvelle-Zélande	26 886	29 533	28 590	28 675	29 103	8,2
Pays-Bas	25 714	19 931	15 948	15 270	14 953	-41,8
Pologne* ^a	58 065	45 696	43 521	42 742	43 305	-25,4
Portugal	10 386	12 234	12 058	12 167	12 419	19,6
République tchèque*	17 985	11 229	10 493	10 384	10 314	-42,7

Partie	Gg d'équivalent CO ₂					Variation de 1990 à 2012 (en pourcentage)
	1990	2000	2010	2011	2012	
Roumanie ^{*a}	46 577	26 425	22 591	22 240	22 256	-52,2
Royaume-Uni	109 079	89 158	56 739	54 861	52 849	-51,6
Slovaquie*	4 822	4 258	4 111	4 147	4 195	-13,0
Slovénie ^{*a}	2 165	2 152	1 921	1 917	1 873	-13,5
Suède	6 987	6 273	5 048	4 946	4 808	-31,2
Suisse	4 668	4 027	3 810	3 765	3 727	-20,2
Turquie ^c	34 054	53 683	57 303	58 049	61 623	81,0
Ukraine*	162 360	92 736	66 509	70 391	66 187	-59,2
Union européenne ^b	606 683	500 785	413 136	405 372	403 389	-33,5
<i>Nombre de Parties affichant une diminution des émissions supérieure à 1 %:</i>						33
<i>Nombre de Parties où les émissions ont varié dans une fourchette de 1 %:</i>						0
<i>Nombre de Parties dont les émissions ont augmenté de plus de 1 %:</i>						10

* Partie en transition sur le plan économique.

^a Pour cette Partie, c'est le chiffre des émissions de l'année de référence retenue dans les décisions 9/CP.2 et 11/CP.4 (à savoir 1988 pour la Bulgarie, moyenne des années 1985 à 1987 pour la Hongrie, 1988 pour la Pologne, 1989 pour la Roumanie et 1986 pour la Slovénie) qui est utilisé, et non le chiffre des émissions de 1990.

^b Les estimations des émissions de l'Union européenne (UE) concernent l'UE-28 et elles sont notifiées séparément de celles de ses États membres.

^c Dans la décision 26/CP.7, les Parties ont été invitées à prendre en considération le cas spécial de la Turquie, qui se trouve dans une situation différente de celle des autres Parties visées à l'annexe I de la Convention.

Tableau 11
Total des émissions de N₂O d'origine anthropique, à l'exclusion des émissions/absorptions dans le secteur de l'utilisation des terres, du changement d'affectation des terres et de la foresterie en 1990, 2000, 2010, 2011 et 2012

Partie	Gg d'équivalent CO ₂					Variation de 1990 à 2012 (en pourcentage)
	1990	2000	2010	2011	2012	
Allemagne	85 321	61 256	54 562	56 846	55 798	-34,6
Australie	18 354	25 478	24 452	25 201	25 775	40,4
Autriche	6 198	6 291	5 179	5 283	5 222	-15,8
Bélarus*	20 127	14 414	15 891	16 640	16 400	-18,5
Belgique	10 900	11 030	8 329	7 037	6 991	-35,9
Bulgarie* ^a	14 633	5 425	4 848	4 798	5 028	-65,6
Canada	49 169	48 645	47 157	45 918	47 733	-2,9
Chypre	551	651	613	615	612	11,1
Croatie*	3 954	3 335	3 395	3 504	3 268	-17,4
Danemark	9 821	8 091	6 070	6 136	5 992	-39,0
Espagne	26 632	31 119	25 949	24 557	24 019	-9,8
Estonie*	2 244	912	967	972	1 009	-55,0
États-Unis	395 512	384 139	403 606	403 931	395 794	0,1
Fédération de Russie*	223 272	112 704	113 401	116 945	115 949	-48,1
Finlande	7 400	6 501	5 438	5 266	5 185	-29,9
France	91 626	78 465	60 600	61 160	57 766	-37,0
Grèce	10 225	8 641	7 513	7 209	6 811	-33,4
Hongrie* ^a	17 089	8 466	6 540	6 824	6 757	-60,5
Irlande	9 112	9 485	7 837	7 288	7 417	-18,6
Islande	521	495	453	448	458	-12,1
Italie	37 462	39 561	27 129	26 889	27 754	-25,9
Japon	29 728	27 491	20 770	20 494	20 231	-31,9
Lettonie*	3 816	1 410	1 748	1 735	1 816	-52,4
Liechtenstein	13	12	13	13	13	-2,1
Lituanie*	7 186	4 620	4 020	4 352	4 144	-42,3
Luxembourg	476	481	474	482	471	-1,1
Malte	52	71	57	57	58	11,3
Monaco	1,78	3,44	2,75	2,73	2,93	65,0
Norvège	5 043	4 727	3 194	3 203	3 200	-36,5
Nouvelle-Zélande	8 246	9 787	10 385	10 644	10 886	32,0
Pays-Bas	19 992	17 412	9 346	9 281	9 061	-54,7
Pologne* ^a	44 487	32 337	29 716	30 031	29 590	-33,5
Portugal	5 551	6 033	4 808	4 513	4 479	-19,3
République tchèque*	13 483	8 768	7 701	7 861	7 727	-42,7

Partie	Gg d'équivalent CO ₂					Variation de 1990 à 2012 (en pourcentage)
	1990	2000	2010	2011	2012	
Roumanie ^{*a}	28 113	13 440	12 418	12 683	11 586	-58,8
Royaume-Uni	69 081	47 539	37 089	35 709	35 411	-48,7
Slovaquie*	6 339	3 569	3 402	2 862	2 796	-55,9
Slovénie ^{*a}	1 388	1 426	1 109	1 107	1 107	-20,3
Suède	8 114	7 264	6 670	6 271	6 191	-23,7
Suisse	3 478	3 123	3 094	3 028	3 022	-13,1
Turquie ^c	12 217	17 143	14 150	13 728	14 787	21,0
Ukraine*	58 726	26 140	28 762	31 869	31 367	-46,6
Union européenne ^b	527 804	423 115	343 094	340 892	333 639	-36,8
<i>Nombre de Parties affichant une diminution des émissions supérieure à 1 %:</i>						36
<i>Nombre de Parties où les émissions ont varié dans une fourchette de 1 %:</i>						1
<i>Nombre de Parties dont les émissions ont augmenté de plus de 1 %:</i>						6

* Partie en transition sur le plan économique.

^a Pour cette Partie, c'est le chiffre des émissions de l'année de référence retenue dans les décisions 9/CP.2 et 11/CP.4 (à savoir 1988 pour la Bulgarie, moyenne des années 1985 à 1987 pour la Hongrie, 1988 pour la Pologne, 1989 pour la Roumanie et 1986 pour la Slovénie) qui est utilisé, et non le chiffre des émissions de 1990.

^b Les estimations des émissions de l'Union européenne (UE) concernent l'UE-28 et elles sont notifiées séparément de celles de ses États membres.

^c Dans la décision 26/CP.7, les Parties ont été invitées à prendre en considération le cas spécial de la Turquie, qui se trouve dans une situation différente de celle des autres Parties visées à l'annexe I de la Convention.

Tableau 12

Total des émissions de N₂O d'origine anthropique, compte tenu des émissions/absorptions dans le secteur de l'utilisation des terres, du changement d'affectation des terres et de la foresterie en 1990, 2000, 2010, 2011 et 2012

Partie	Gg d'équivalent CO ₂					Variation de 1990 à 2012 (en pourcentage)
	1990	2000	2010	2011	2012	
Allemagne	85 724	61 662	55 035	57 338	56 307	-34,3
Australie	20 309	26 733	26 416	26 219	27 489	35,4
Autriche	6 218	6 310	5 202	5 307	5 247	-15,6
Bélarus*	20 145	14 435	15 909	16 657	16 416	-18,5
Belgique	10 913	11 078	8 423	7 201	7 098	-35,0
Bulgarie* ^a	14 749	5 580	4 968	4 919	5 153	-65,1
Canada	51 365	49 837	53 756	52 588	53 871	4,9
Chypre	553	655	630	630	635	14,7
Croatie*	3 963	3 349	3 403	3 515	3 284	-17,1
Danemark	9 838	8 106	6 082	6 149	6 005	-39,0
Espagne	26 667	31 331	26 160	24 753	24 206	-9,2
Estonie*	2 246	914	974	979	1 016	-54,7
États-Unis	398 603	395 082	409 322	417 200	410 076	2,9
Fédération de Russie*	244 787	133 210	133 951	137 550	136 452	-44,3
Finlande	8 650	7 782	6 765	6 595	6 510	-24,7
France	93 000	80 705	62 860	63 501	60 177	-35,3
Grèce	10 229	8 655	7 514	7 210	6 814	-33,4
Hongrie* ^a	17 097	8 511	6 579	6 865	6 800	-60,2
Irlande	9 140	9 530	7 907	7 361	7 493	-18,0
Islande	589	567	532	527	538	-8,8
Italie	37 808	39 765	27 264	27 059	28 016	-25,9
Japon	29 800	27 521	20 777	20 500	20 236	-32,1
Lettonie*	3 973	1 625	1 974	1 958	2 037	-48,7
Liechtenstein	13	12	13	13	13	-2,1
Lituanie*	7 234	4 679	4 059	4 393	4 191	-42,1
Luxembourg	479	484	476	484	473	-1,2
Malte	52	71	57	57	58	11,3
Monaco	1,80	3,46	2,77	2,75	2,95	64,1
Norvège	5 057	4 757	3 239	3 247	3 245	-35,8
Nouvelle-Zélande	8 259	9 806	10 408	10 664	10 907	32,1
Pays-Bas	20 005	17 465	9 428	9 367	9 150	-54,3
Pologne* ^a	44 816	32 670	30 255	30 571	30 135	-32,8
Portugal	5 939	6 189	4 905	4 595	4 588	-22,8
République tchèque*	13 504	8 784	7 719	7 872	7 739	-42,7

Partie	Gg d'équivalent CO ₂					Variation de 1990 à 2012 (en pourcentage)
	1990	2000	2010	2011	2012	
Roumanie ^{*a}	28 114	13 444	12 418	12 686	11 594	-58,8
Royaume-Uni	69 924	48 391	37 789	36 383	36 080	-48,4
Slovaquie*	6 404	3 597	3 416	2 876	2 808	-56,2
Slovénie ^{*a}	1 402	1 440	1 123	1 121	1 121	-20,0
Suède	8 190	7 330	6 795	6 377	6 290	-23,2
Suisse	3 489	3 128	3 098	3 032	3 025	-13,3
Turquie ^c	12 217	17 143	14 150	13 728	14 787	21,0
Ukraine*	58 738	26 152	28 782	31 883	31 382	-46,6
Union européenne ^b	533 400	429 612	349 747	347 686	340 596	-36,1
<i>Nombre de Parties affichant une diminution des émissions supérieure à 1 %:</i>						35
<i>Nombre de Parties où les émissions ont varié dans une fourchette de 1 %:</i>						0
<i>Nombre de Parties dont les émissions ont augmenté de plus de 1 %:</i>						8

* Partie en transition sur le plan économique.

^a Pour cette Partie, c'est le chiffre des émissions de l'année de référence retenue dans les décisions 9/CP.2 et 11/CP.4 (à savoir 1988 pour la Bulgarie, moyenne des années 1985 à 1987 pour la Hongrie, 1988 pour la Pologne, 1989 pour la Roumanie et 1986 pour la Slovénie) qui est utilisé, et non le chiffre des émissions de 1990.

^b Les estimations des émissions de l'Union européenne (UE) concernent l'UE-28 et elles sont notifiées séparément de celles de ses États membres.

^c Dans la décision 26/CP.7, les Parties ont été invitées à prendre en considération le cas spécial de la Turquie, qui se trouve dans une situation différente de celle des autres Parties visées à l'annexe I de la Convention.

Tableau 13

Total des émissions globales de HFC, de PFC et de SF₆ d'origine anthropique en 1990, 2000, 2010, 2011 et 2012

Partie	Gg d'équivalent CO ₂					Variation de 1990 à 2012 (en pourcentage)
	1990	2000	2010	2011	2012	
Allemagne	11 864	12 521	12 373	12 710	12 862	8,4
Australie	5 298	2 678	7 332	7 906	8 333	57,3
Autriche	1 539	1 317	1 701	1 731	1 798	16,9
Bélarus*		9,75	15,52	2,36	2,27	
Belgique	3 404	1 445	2 192	2 372	2 477	-27,2
Bulgarie* ^a	3	25	385	425	468	-
Canada	10 698	10 299	9 139	9 425	9 783	-8,6
Chypre		29	250	259	261	
Croatie*	948	183	482	495	495	-47,7
Danemark	44	690	874	862	805	1 711,3
Espagne	3 391	9 018	8 517	8 102	7 835	131,1
Estonie*		72	155	162	169	
États-Unis	90 205	139 797	157 562	165 342	165 040	83,0
Fédération de Russie*	41 293	29 017	14 305	12 459	19 775	-52,1
Finlande	115	568	1 205	1 069	964	738,3
France	10 237	10 917	17 047	17 869	18 040	76,2
Grèce	1 102	4 353	3 715	3 494	4 005	263,6
Hongrie* ^a	342	644	1 275	1 366	1 161	239,8
Irlande	36	631	1 045	1 053	1 029	2 753,1
Islande	421	164	273	188	229	-45,5
Italie	3 171	3 549	10 003	10 610	10 916	244,3
Japon	31 040	35 572	23 563	25 106	27 269	-12,1
Lettonie*		6	85	87	97	
Liechtenstein	0,00	3,04	7,96	8,05	8,38	-
Lituanie*		14	198	228	245	
Luxembourg	13	31	74	75	76	475,3
Malte	0	10	123	136	172	-
Monaco	0,47	4,92	6,42	7,15	6,56	1 309,4
Norvège	5 570	2 580	1 195	1 237	1 205	-78,4
Nouvelle-Zélande	645	322	1 139	1 865	1 866	189,2
Pays-Bas	6 915	5 767	2 650	2 462	2 402	-65,3
Pologne* ^a	128	1 528	6 849	7 485	7 784	6 002,7
Portugal		252	1 411	1 537	1 713	
République tchèque*	79	292	1 797	2 017	2 181	2 655,4
Roumanie* ^a	3 350	1 362	911	995	1 081	-67,7
Royaume-Uni	13 773	11 111	14 433	14 710	14 739	7,0

Partie	Gg d'équivalent CO ₂					Variation de 1990 à 2012 (en pourcentage)
	1990	2000	2010	2011	2012	
Slovaquie*	271	102	461	478	495	82,4
Slovénie ^{*a}	287	162	245	262	261	-8,8
Suède	488	902	1 079	1 064	899	83,9
Suisse	244	728	1 330	1 400	1 502	516,0
Turquie ^c	603	1 656	5 193	6 579	5 965	888,5
Ukraine*	203	114	691	726	738	263,0
Union européenne ^b	60 254	67 424	91 350	93 921	95 234	58,1
<i>Nombre de Parties affichant une diminution des émissions supérieure à 1 %:</i>						10
<i>Nombre de Parties où les émissions ont varié dans une fourchette de 1 %:</i>						0
<i>Nombre de Parties dont les émissions ont augmenté de plus de 1 %:</i>						27

* Partie en transition sur le plan économique.

^a Pour cette Partie, c'est le chiffre des émissions de l'année de référence retenue dans les décisions 9/CP.2 et 11/CP.4 (à savoir 1988 pour la Bulgarie, moyenne des années 1985 à 1987 pour la Hongrie, 1988 pour la Pologne, 1989 pour la Roumanie et 1986 pour la Slovénie) qui est utilisé, et non le chiffre des émissions de 1990.

^b Les estimations des émissions de l'Union européenne (UE) concernent l'UE-28 et elles sont notifiées séparément de celles de ses États membres.

^c Dans la décision 26/CP.7, les Parties ont été invitées à prendre en considération le cas spécial de la Turquie, qui se trouve dans une situation différente de celle des autres Parties visées à l'annexe I de la Convention.

Tableau 14

Émissions et absorptions nettes de CO₂ d'origine anthropique dans le secteur de l'utilisation des terres, du changement d'affectation des terres et de la foresterie en 1990, 2000, 2010, 2011 et 2012

Partie	Gg d'équivalent CO ₂					Variation de 1990 à 2012 (en pourcentage)
	1990	2000	2010	2011	2012	
Allemagne	-24 930	-24 377	-5 171	-4 579	-3 999	-84,0
Australie	123 771	19 171	23 027	-63 354	9 297	-92,5
Autriche	-9 898	-15 250	-3 917	-3 895	-3 864	-61,0
Bélarus*	-28 599	-30 932	-30 203	-29 255	-25 521	-10,8
Belgique	-848	-641	-1 360	-1 338	-1 488	75,4
Bulgarie* ^a	-13 905	-8 663	-8 409	-8 536	-8 371	-39,8
Canada	-76 919	-54 874	58 418	59 248	24 463	-131,8
Chypre	-142	-155	-77	-92	-44	-68,6
Croatie*	-6 531	-7 642	-7 016	-6 167	-5 929	-9,2
Danemark	5 266	3 221	-335	-2 754	-850	-116,1
Espagne	-23 513	-31 551	-33 885	-33 967	-33 851	44,0
Estonie*	-8 822	1 803	-4 586	-2 890	-1 958	-77,8
États-Unis	-822 991	-683 217	-958 437	-971 527	-971 094	18,0
Fédération de Russie*	127 526	-442 962	-606 162	-612 385	-580 726	-555,4
Finlande	-14 970	-20 503	-25 475	-25 500	-27 234	81,9
France	-31 144	-29 317	-40 225	-43 219	-47 806	53,5
Grèce	-2 160	-2 161	-2 866	-2 947	-2 901	34,3
Hongrie* ^a	-2 594	-686	-4 001	-3 721	-4 483	72,8
Irlande	-2 350	-891	-3 948	-3 719	-3 223	37,1
Islande	1 105	936	704	658	618	-44,1
Italie	-5 443	-18 020	-31 567	-19 794	-19 864	264,9
Japon	-66 898	-85 687	-72 368	-75 599	-75 072	12,2
Lettonie*	-20 064	-14 421	-11 416	-12 090	-12 559	-37,4
Liechtenstein	-9,47	-8,60	-7,16	-7,04	-6,93	-26,9
Lituanie*	-4 344	-9 449	-10 521	-10 618	-8 124	87,0
Luxembourg	345	-388	-429	-433	-437	-226,7
Malte	-5,21	-6,76	-7,27	-7,32	-7,22	38,6
Monaco	-0,03	-0,04	-0,04	-0,04	-0,04	13,9
Norvège	-10 162	-23 938	-26 817	-27 657	-26 723	163,0
Nouvelle-Zélande	-37 315	-32 422	-31 847	-29 665	-26 684	-28,5
Pays-Bas	2 993	2 311	3 216	3 311	3 439	14,9
Pologne* ^a	-15 516	-33 141	-31 927	-38 396	-34 672	123,5
Portugal	-2 860	-10 370	-15 464	-16 546	-13 727	379,9
République tchèque*	-3 555	-7 385	-5 325	-7 078	-7 323	106,0
Roumanie* ^a	-15 292	-25 692	-24 591	-23 058	-20 571	34,5

Partie	Gg d'équivalent CO ₂					Variation de 1990 à 2012 (en pourcentage)
	1990	2000	2010	2011	2012	
Royaume-Uni	1 015	-2 985	-7 989	-8 202	-7 712	-859,5
Slovaquie*	-9 084	-9 796	-5 621	-6 239	-8 128	-10,5
Slovénie* ^a	-1 540	-5 368	-4 433	-4 414	-4 375	184,1
Suède	-38 781	-42 580	-35 264	-35 696	-35 518	-8,4
Suisse	-1 962	-3	-948	-1 914	-1 142	-41,8
Turquie ^c	-44 070	-50 059	-57 848	-60 826	-59 815	35,7
Ukraine*	-69 757	-50 846	-37 986	-6 471	-27 246	-60,9
Union européenne ^b	-269 426	-314 556	-322 664	-322 615	-315 665	17,2
<i>Nombre de Parties affichant une diminution des émissions supérieure à 1 %:</i>						21
<i>Nombre de Parties où les émissions ont varié dans une fourchette de 1 %:</i>						0
<i>Nombre de Parties dont les émissions ont augmenté de plus de 1 %:</i>						22

* Partie en transition sur le plan économique.

^a Pour cette Partie, c'est le chiffre des émissions de l'année de référence retenue dans les décisions 9/CP.2 et 11/CP.4 (à savoir 1988 pour la Bulgarie, moyenne des années 1985 à 1987 pour la Hongrie, 1988 pour la Pologne, 1989 pour la Roumanie et 1986 pour la Slovénie) qui est utilisé, et non le chiffre des émissions de 1990.

^b Les estimations des émissions de l'Union européenne (UE) concernent l'UE-28 et elles sont notifiées séparément de celles de ses États membres

^c Dans la décision 26/CP.7, les Parties ont été invitées à prendre en considération le cas spécial de la Turquie, qui se trouve dans une situation différente de celle des autres Parties visées à l'annexe I de la Convention.

Tableau 15

Émissions de CH₄ d'origine anthropique dans le secteur de l'utilisation des terres, du changement d'affectation des terres et de la foresterie en 1990, 2000, 2010, 2011 et 2012

Partie	Gg d'équivalent CO ₂					Variation de 1990 à 2012 (en pourcentage)
	1990	2000	2010	2011	2012	
Allemagne	8,59	3,65	3,54	1,46	1,85	-78,4
Australie	4 796	2 788	3 600	1 687	4 150	-13,5
Autriche	0,58	0,12	0,14	0,13	0,16	-72,5
Bélarus*	7,08	8,16	4,82	4,45	4,63	-34,6
Belgique	0,48	0,00		6,26		
Bulgarie* ^a	1	171	19	21	39	2 723,7
Canada	3 703	2 170	10 726	10 891	10 260	177,0
Chypre	0,27	0,45	2,01	1,70	2,63	868,9
Croatie*	13	49	1	7	22	73,9
Danemark	0,55	0,00	0,01	0,01	0,02	-95,5
Espagne	173	158	63	79	136	-21,5
Estonie*	0,39	1,68	0,13	0,12	0,07	-82,4
États-Unis	2 500	11 504	4 727	13 952	15 269	510,7
Fédération de Russie*	15 529	15 953	18 370	18 343	18 207	17,2
Finlande	46	50	56	57	57	25,2
France	1 150	1 584	1 200	1 176	1 141	-0,8
Grèce	41	139	10	14	32	-22,1
Hongrie* ^a	31	31	23	37	34	9,8
Irlande	9,29	7,98	20,44	7,58	1,92	-79,4
Islande	1,60	7,80	8,34	8,33	8,34	421,3
Italie	1 488	842	313	486	1 046	-29,7
Japon	8,51	7,78	4,14	5,35	1,59	-81,3
Lettonie*	41	115	60	37	37	-8,6
Liechtenstein						
Lituanie*	2,30	2,95	1,04	1,95	0,81	-64,8
Luxembourg						
Malte						
Monaco						
Norvège	1,11	0,17	1,62	0,22	0,09	-92,3
Nouvelle-Zélande	51	53	74	50	65	27,3
Pays-Bas	6,80	7,77	7,90	7,91	7,92	16,5
Pologne* ^a	2 190	2 207	2 234	2 239	2 272	3,8
Portugal	184	165	135	54	169	-7,8
République tchèque*	96	89	123	54	59	-39,3
Roumanie* ^a	0,26	10,15	0,58	8,61	18,64	7 022,6

Partie	Gg d'équivalent CO ₂					Variation de 1990 à 2012 (en pourcentage)
	1990	2000	2010	2011	2012	
Royaume-Uni	21	40	41	43	65	214,4
Slovaquie*	11	15	22	22	13	22,4
Slovénie* ^a		0,75	0,40	1,23	4,62	
Suède	1,72	2,95	0,71	2,13	0,95	-44,6
Suisse	30,33	9,73	9,51	12,23	9,45	-68,8
Turquie ^c	0,04	0,07	0,01	0,01	0,04	0,5
Ukraine*	8,39	3,44	25,33	2,49	21,01	150,5
Union européenne ^b	5 510	5 652	4 335	4 365	5 155	-6,4
<i>Nombre de Parties affichant une diminution des émissions supérieure à 1 %:</i>						19
<i>Nombre de Parties où les émissions ont varié dans une fourchette de 1 %:</i>						2
<i>Nombre de Parties dont les émissions ont augmenté de plus de 1 %:</i>						16

* Partie en transition sur le plan économique.

^a Pour cette Partie, c'est le chiffre des émissions de l'année de référence retenue dans les décisions 9/CP.2 et 11/CP.4 (à savoir 1988 pour la Bulgarie, moyenne des années 1985 à 1987 pour la Hongrie, 1988 pour la Pologne, 1989 pour la Roumanie et 1986 pour la Slovénie) qui est utilisé, et non le chiffre des émissions de 1990.

^b Les estimations des émissions de l'Union européenne (UE) concernent l'UE-28 et elles sont notifiées séparément de celles de ses États membres.

^c Dans la décision 26/CP.7, les Parties ont été invitées à prendre en considération le cas spécial de la Turquie, qui se trouve dans une situation différente de celle des autres Parties visées à l'annexe I de la Convention.

Tableau 16

Émissions de N₂O d'origine anthropique dans le secteur de l'utilisation des terres, du changement d'affectation des terres et de la foresterie en 1990, 2000, 2010, 2011 et 2012

Partie	Gg d'équivalent CO ₂					Variation de 1990 à 2012 (en pourcentage)
	1990	2000	2010	2011	2012	
Allemagne	403	405	473	491	510	26,4
Australie	1 955	1 255	1 964	1 018	1 714	-12,3
Autriche	20	19	24	24	25	23,6
Bélarus*	18	21	19	16	16	-9,9
Belgique	13	48	94	164	106	707,0
Bulgarie* ^a	116	155	120	121	125	7,3
Canada	2 196	1 192	6 599	6 670	6 138	179,5
Chypre	2	4	17	15	23	868,9
Croatie*	8	15	9	11	16	89,7
Danemark	16	14	13	13	13	-19,7
Espagne	35	212	211	197	187	427,7
Estonie*	1,50	1,78	6,64	6,81	6,97	363,3
États-Unis	3 091	10 943	5 716	13 269	14 282	362,0
Fédération de Russie*	21 516	20 506	20 550	20 605	20 502	-4,7
Finlande	1 249	1 281	1 327	1 329	1 325	6,0
France	1 374	2 240	2 259	2 341	2 411	75,5
Grèce	4,19	14,17	1,07	1,46	3,30	-21,3
Hongrie* ^a	8	46	39	42	43	414,9
Irlande	28	45	70	72	76	168,7
Islande	69	73	79	79	80	15,9
Italie	346	204	134	170	262	-24,5
Japon	72,02	30,40	6,66	6,01	4,70	-93,5
Lettonie*	157	215	226	223	221	40,6
Liechtenstein	0,01	0,01	0,01	0,01	0,02	49,1
Lituanie*	48	58	39	42	47	-2,4
Luxembourg	2,85	2,82	2,53	2,49	2,45	-14,0
Malte						
Monaco	0,02	0,02	0,02	0,02	0,02	-18,1
Norvège	14	31	45	45	45	225,3
Nouvelle-Zélande	13	19	23	20	21	58,5
Pays-Bas	13	53	82	85	89	575,2
Pologne* ^a	329	334	539	540	545	65,9
Portugal	388	156	97	83	109	-72,0
République tchèque*	21	16	19	12	12	-40,5
Roumanie* ^a	0,14	4,22	0,55	3,81	7,93	5 557,1

<i>Partie</i>	<i>Gg d'équivalent CO₂</i>					<i>Variation de 1990 à 2012 (en pourcentage)</i>
	<i>1990</i>	<i>2000</i>	<i>2010</i>	<i>2011</i>	<i>2012</i>	
Royaume-Uni	843	852	700	674	669	-20,6
Slovaquie*	65	27	14	14	12	-81,5
Slovénie* ^a	14	14	14	14	15	5,2
Suède	76	66	126	107	99	29,6
Suisse	10,54	4,94	3,89	4,42	3,67	-65,2
Turquie ^c	0,00	0,01	0,00	0,00	0,00	2,5
Ukraine*	12	12	20	13	15	25,5
Union européenne ^b	5 596	6 497	6 654	6 794	6 957	24,3
<i>Nombre de Parties affichant une diminution des émissions supérieure à 1 %:</i>						<i>15</i>
<i>Nombre de Parties où les émissions ont varié dans une fourchette de 1 %:</i>						<i>0</i>
<i>Nombre de Parties dont les émissions ont augmenté de plus de 1 %:</i>						<i>27</i>

* Partie en transition sur le plan économique.

^a Pour cette Partie, c'est le chiffre des émissions de l'année de référence retenue dans les décisions 9/CP.2 et 11/CP.4 (à savoir 1988 pour la Bulgarie, moyenne des années 1985 à 1987 pour la Hongrie, 1988 pour la Pologne, 1989 pour la Roumanie et 1986 pour la Slovénie) qui est utilisé, et non le chiffre des émissions de 1990.

^b Les estimations des émissions de l'Union européenne (UE) concernent l'UE-28 et elles sont notifiées séparément de celles de ses États membres.

^c Dans la décision 26/CP.7, les Parties ont été invitées à prendre en considération le cas spécial de la Turquie, qui se trouve dans une situation différente de celle des autres Parties visées à l'annexe I de la Convention.