



## Convention-cadre sur les changements climatiques

Distr. générale  
4 novembre 2010  
Français  
Original: anglais

### Organe subsidiaire de mise en œuvre

Trente-troisième session

Cancún, 30 novembre-4 décembre 2010

Point 3 a) de l'ordre du jour provisoire

**Communications nationales et données présentées dans les inventaires de gaz à effet de serre des Parties visées à l'annexe I de la Convention**  
**Rapports sur les données présentées dans les inventaires nationaux de gaz à effet de serre des Parties visées à l'annexe I de la Convention pour les périodes 1990-2007 et 1990-2008**

## Données présentées dans les inventaires de gaz à effet de serre pour la période 1990-2008

### Note du secrétariat\*

#### Résumé

En 2010, les 41 Parties visées à l'annexe I de la Convention (Parties visées à l'annexe I) ont soumis leur inventaire national de gaz à effet de serre (GES) en utilisant les tableaux du cadre commun de présentation (CRF) et leur rapport national d'inventaire (NIR). Trente-huit séries de tableaux du CRF et 36 NIR ont été reçus avant la date limite du 15 avril.

Pour l'ensemble des Parties visées à l'annexe I, les émissions globales de GES à l'exclusion des émissions/absorptions dans le secteur de l'utilisation des terres, du changement d'affectation des terres et de la foresterie (UTCATF) ont, au total, diminué de 6,1 % de 1990 à 2008, tandis que la diminution a été de 10,4 % si l'on prend en compte le secteur UTCATF. Pour les Parties visées à l'annexe I qui sont en transition sur le plan économique (Parties en transition visées à l'annexe I), les émissions de GES ont reculé de 36,8 % hors secteur UTCATF et de 48,5 %, secteur UTCATF compris. Pour les autres Parties visées à l'annexe I, les émissions de GES ont augmenté de 7,9 % hors secteur UTCATF et de 8,3 % secteur UTCATF compris.

Les informations figurant dans le présent document reposent sur les inventaires nationaux de GES reçus au 18 octobre 2010. Au moment de la publication du présent document, le processus d'examen annuel des inventaires de GES des Parties visées à l'annexe I de la Convention était toujours en cours; il se peut donc que les données qu'il contient ne correspondent pas aux informations les plus récentes communiquées par les Parties. Les données d'inventaire les plus récentes sont disponibles sur le site Web du secrétariat.

\* Le présent document a été soumis tardivement afin que les dernières informations communiquées par les Parties puissent être prises en compte.

## Table des matières

<i>Chapitre</i>	<i>Paragraphes</i>	<i>Page</i>
I. Introduction.....	1–7	3
A. Mandat.....	1	3
B. Objet de la présente note .....	2–6	3
C. Mesures que pourraient prendre l’Organe subsidiaire de mise en œuvre et la Conférence des Parties.....	7	4
II. Situation en ce qui concerne la notification des inventaires.....	8–16	4
A. Respect des délais et exhaustivité des données communiquées .....	8–13	4
B. Respect des délais et exhaustivité des données communiquées .....	14–16	6
III. Aperçu de l’évolution des émissions et de leurs sources dans les Parties visées à l’annexe I .....	17–33	9
A. Total des émissions globales de gaz à effet de serre.....	17–21	9
B. Émissions de gaz à effet de serre par gaz .....	22–23	11
C. Émissions de gaz à effet de serre par secteur.....	24–30	14
D. Données relatives aux émissions des différentes Parties visées à l’annexe I..	31–33	17

## I. Introduction

### A. Mandat

1. La Conférence des Parties, par ses décisions 9/CP.2, 3/CP.5 et 18/CP.8, a prié les Parties visées à l'annexe I de la Convention (Parties visées à l'annexe I) de soumettre chaque année, le 15 avril au plus tard, les données de leur inventaire national sur les émissions par les sources et les absorptions par les puits de gaz à effet de serre (GES). Conformément aux «Directives pour l'examen technique des inventaires de gaz à effet de serre des Parties visées à l'annexe I de la Convention» adoptées par la Conférence des Parties dans la décision 19/CP.8, le secrétariat est tenu<sup>1</sup> d'établir chaque année un rapport sur les données des inventaires de GES communiquées par les Parties visées à l'annexe I pour examen par la Conférence des Parties et l'Organe subsidiaire de mise en œuvre (SBI).

### B. Objet de la présente note

2. Les informations présentées dans le présent document reposent sur les inventaires nationaux de GES des Parties visées à l'annexe I parvenus au secrétariat au 18 octobre 2010.<sup>2</sup> Ce document fait le point sur la notification des inventaires de GES par les Parties visées à l'annexe I en 2010 (chap. II) et récapitule les dernières données disponibles sur les émissions et absorptions de GES des Parties visées à l'annexe I pour la période 1990–2008 (chap. III).

3. Des données sont présentées pour le dioxyde de carbone (CO<sub>2</sub>), le méthane (CH<sub>4</sub>), l'oxyde nitreux (N<sub>2</sub>O) ainsi que pour les hydrofluorocarbones (HFC), les hydrocarbures perfluorés (PFC) et l'hexafluorure de soufre (SF<sub>6</sub>) pris ensemble. En outre, le total<sup>3</sup> des émissions globales<sup>4</sup> de GES est présenté avec et sans les émissions/absorptions nettes de GES du secteur de l'utilisation des terres, du changement d'affectation des terres et de la foresterie (UTCATF).

4. Deux modifications de forme mineures ont été apportées à ce document pour le rendre plus lisible que le rapport de l'année dernière. En premier lieu, la figure indiquant le nombre d'inventaires soumis a été remplacé par un texte plus détaillé (voir plus loin les paragraphes 11 à 13). En second lieu, le tableau présentant la comparaison des estimations figurant dans les rapports précédents et ceux de l'année en cours a été scindé en deux sections dans ce document – la comparaison des estimations du total des émissions globales se trouve dans la section relative aux nouveaux calculs (chap. II) et la comparaison des

---

<sup>1</sup> FCCC/CP/2002/8, annexe II, par. 42 et 43.

<sup>2</sup> Le 26 octobre 2010, Malte est devenue une Partie visée à l'annexe I. Les estimations des émissions de Malte ne figurent pas dans le présent rapport. Elles devraient figurer dans le rapport de l'année prochaine.

<sup>3</sup> Le terme «total» signifie que les données présentées correspondent à la somme des émissions des différents secteurs retenus dans le cadre commun de présentation; lorsque le secteur de l'utilisation des terres, du changement d'affectation des terres et de la foresterie (UTCATF) est pris en compte, cela est précisé.

<sup>4</sup> Le terme «global(es)» signifie que les émissions/absorptions de GES, telles qu'elles sont calculées, correspondent à la somme pondérée des émissions de CO<sub>2</sub>, CH<sub>4</sub>, N<sub>2</sub>O, HFC, PFC et SF<sub>6</sub>; cette somme est obtenue en appliquant les potentiels de réchauffement de la planète approuvés au titre de la Convention (1 pour le CO<sub>2</sub>, 21 pour le CH<sub>4</sub>, 310 pour le N<sub>2</sub>O, ainsi que des valeurs spécifiques pour les différents HFC et PFC et pour le SF<sub>6</sub>).

variations du total des émissions globales sur la période considérée se trouve dans le chapitre III.

5. Par ailleurs, l'Union européenne a officiellement soumis pour la première fois cette année un ensemble de tableaux du cadre commun de présentation (CRF) contenant des données sur les émissions/absorptions de GES pour ses 27 États membres (l'UE-27) en tant que groupe au titre de la Convention. Les tableaux 5 à 16 reposent sur les données figurant dans l'inventaire de GES soumis pour l'UE à 27<sup>5</sup>.

6. Au moment de la publication du présent document, le processus d'examen annuel des inventaires des GES n'était pas encore achevé; il se peut donc que les données qu'il contient ne correspondent pas aux informations les plus récentes fournies par les Parties visées à l'annexe I. Les dernières données des inventaires sont disponibles sur la page Web<sup>6</sup> dédiée aux inventaires nationaux soumis en 2010 ainsi que sur l'interface d'accès aux données relatives aux GES<sup>7</sup> du secrétariat.

### **C. Mesures que pourraient prendre l'Organe subsidiaire de mise en œuvre et la Conférence des Parties**

7. Le SBI pourrait prendre note des informations figurant dans le présent document et demander de nouvelles indications à la Conférence des Parties en tant que de besoin.

## **II. Situation en ce qui concerne la notification des inventaires**

### **A. Respect des délais et exhaustivité des données communiquées**

8. Conformément aux directives FCCC pour la notification des inventaires annuels<sup>8</sup>, les Parties visées à l'annexe I sont tenues de soumettre chaque année un rapport national d'inventaire (NIR) et les tableaux du CRF reprenant toutes les données depuis l'année de référence jusqu'à l'avant-dernière année de soumission, c'est-à-dire les données de 1990 à 2008 dans le cas de l'inventaire soumis cette année.

9. Le tableau 1 fait le point de la situation en ce qui concerne la notification des inventaires en 2010. Les 41 Parties visées à l'annexe I ont fourni des tableaux du CRF établis à l'aide du logiciel CRF Reporter, pour toutes les années de la période allant de 1990<sup>9</sup> à 2008. Trente-huit jeux de tableaux du CRF avaient été reçus à la date limite fixée au 15 avril. Toutes les Parties visées à l'annexe I ont également soumis leur NIR, 36 de ces

---

<sup>5</sup> L'inventaire de GES soumis par l'UE contient des données sur les émissions/absorptions de GES de l'ensemble de ses 27 États membres, y compris Chypre et Malte, qui étaient des Parties non visées à l'annexe I de la Convention au moment de l'établissement du présent rapport (voir aussi la note 2).

<sup>6</sup> <[http://unfccc.int/national\\_reports/annex\\_i\\_ghg\\_inventories/national\\_inventories\\_submissions/items/5270.php](http://unfccc.int/national_reports/annex_i_ghg_inventories/national_inventories_submissions/items/5270.php)>.

<sup>7</sup> <[http://unfccc.int/ghg\\_data/items/3800.php](http://unfccc.int/ghg_data/items/3800.php)>.

<sup>8</sup> «Directives pour l'établissement des communications nationales des Parties visées à l'annexe I de la Convention, première partie: Directives FCCC pour la notification des inventaires annuels».

<sup>9</sup> Les Parties qui sont autorisées à utiliser une année de référence autre que 1990, comme stipulé dans les décisions 9/CP.2 et 11/CP.4, ont également fourni des données pour leurs années de référence respectives. Ces Parties et les années de référence correspondantes sont les suivantes: Bulgarie (1988), Hongrie (moyenne des années 1985 à 1987), Pologne (1988), Roumanie (1989) et Slovaquie (1986).

rapports ayant été reçus à la date limite. Toutes les Parties ont soumis leurs tableaux du CRF et leur NIR dans un délai de six semaines après la date limite.

Tableau 1  
**Inventaires de gaz à effet de serre soumis par les Parties visées à l'annexe I en 2010**

<i>Parties</i>	<i>Date de soumission du CRF<sup>a</sup></i>	<i>Années considérées</i>
Allemagne	15 avril 2010	1990-2008
Australie	26 mai 2010	1990-2008
Autriche	15 avril 2010	1990-2008
Bélarus	8 avril 2010	1990-2008
Belgique	15 avril 2010	1990-2008
Bulgarie	15 avril 2010	1988-2008
Canada	15 avril 2010	1990-2008
Croatie	14 avril 2010	1990-2008
Danemark	15 avril 2010	1990-2008
Espagne	15 avril 2010	1990-2008
Estonie	15 avril 2010	1990-2008
États-Unis	15 avril 2010	1990-2008
Fédération de Russie	15 avril 2010	1990-2008
Finlande	15 avril 2010	1990-2008
France	12 avril 2010	1990-2008
Grèce	15 avril 2010	1990-2008
Hongrie	25 mai 2010	Moyenne des années 1985-1987, 1985-2008
Irlande	14 avril 2010	1990-2008
Islande	23 avril 2010	1990-2008
Italie	14 avril 2010	1990-2008
Japon	15 avril 2010	1990-2008
Lettonie	15 avril 2010	1990-2008
Liechtenstein	15 avril 2010	1990-2008
Lituanie	14 avril 2010	1990-2008
Luxembourg	15 avril 2010	1990-2008
Monaco	23 mars 2010	1990-2008
Norvège	15 avril 2010	1990-2008
Nouvelle-Zélande	15 avril 2010	1990-2008
Pays-Bas	14 avril 2010	1990-2008
Pologne	15 avril 2010	1988-2008
Portugal	15 avril 2010	1990-2008
République tchèque	14 avril 2010	1990-2008
Roumanie	15 avril 2010	1989-2008
Royaume-Uni	15 avril 2010	1990-2008
Slovaquie	14 avril 2010	1990-2008
Slovénie	15 avril 2010	1986-2008

<i>Parties</i>	<i>Date de soumission du CRF<sup>a</sup></i>	<i>Années considérées</i>
Suède	14 avril 2010	1990-2008
Suisse	15 avril 2010	1990-2008
Turquie	13 avril 2010	1990-2008
Ukraine	13 avril 2010	1990-2008
Union européenne	15 avril 2010	1990-2008

*Abréviation:* CRF = cadre commun de présentation.

<sup>a</sup> La date de soumission du rapport national d'inventaire peut être différente. Lorsque les données ont été reçues après le 15 avril 2010, la date est en italique.

10. Après avoir fait parvenir au secrétariat une première version de leur inventaire, 22 Parties ont transmis une version révisée de leurs tableaux du CRF et 24 Parties ont soumis une version nouvelle de leur NIR.

11. Le nombre d'inventaires nationaux de GES soumis par les Parties visées à l'annexe I avant la date limite augmente régulièrement depuis 1998. En 1998, seulement quatre Parties avaient soumis leurs tableaux du CRF dans les délais; toutefois, à partir de 2002, plus de la moitié de l'ensemble des Parties les ont soumis avant la date limite (par exemple, 22 en 2002, 28 en 2005 et 34 en 2009).

12. Le nombre total de jeux de tableaux du CRF reçus des Parties visées à l'annexe I pour l'année considérée a lui aussi régulièrement augmenté. En 1998, 21 jeux avaient été reçus, alors que depuis 2006 les 41 jeux de tableaux du CRF ont été soumis chaque année.

13. En ce qui concerne les NIR, une augmentation est également perceptible. De 1998 à 2000, aucun NIR n'était parvenu au secrétariat. En 2001, 18 NIR lui ont été soumis, et ce nombre n'a pas cessé d'augmenter jusqu'en 2006, date à laquelle les 41 Parties visées à l'annexe I ont soumis leur NIR. En 2007 et 2008, seulement 40 Parties ont soumis leur NIR, mais depuis l'année dernière les 41 Parties l'ont fait.

## **B. Nouveaux calculs**

14. Conformément aux directives FCCC pour l'établissement de rapports, les Parties doivent, lorsqu'il y a lieu, recalculer leurs estimations des émissions, afin d'en améliorer la qualité et de garantir la cohérence des séries chronologiques. Quarante Parties ont ainsi procédé à de nouveaux calculs en 2010 suite à la modification de données d'activité, de facteurs d'émission et de méthodologies utilisées.

15. L'impact de ces nouveaux calculs sur les estimations d'émissions de GES de l'année de référence a été très variable (tableau 2). Si l'on considère le total des émissions globales de GES, hors secteur UTCATF, l'écart entre le total recalculé et le total calculé initialement a été inférieur à 1 % pour 28 Parties et supérieur à 2 % pour quatre Parties. L'écart entre ces deux totaux secteur UTCATF compris a été inférieur à 1 % pour 17 Parties et supérieur à 3 % pour 12 Parties.

Tableau 2  
Inventaires recalculés par les Parties visées à l'annexe I en 2010

<i>Parties</i>	<i>Impact sur les estimations des émissions de GES de l'année de référence hors secteur UTCATF (%)</i>	<i>Impact sur les estimations des émissions de GES de l'année de référence secteur UTCATF compris (%)</i>
Allemagne	1,36	2,08
Australie	0,52	2,36
Autriche	-1,10	-1,26
Bélarus	8,73	3,25
Belgique	0,10	-0,83
Bulgarie	-4,29	-11,22
Canada	0,01	0,01
Croatie	0,21	-14,86
Danemark	-0,18	-2,20
Espagne	-1,05	-7,70
Estonie	-2,60	-2,83
États-Unis	0,45	-0,76
Fédération de Russie	0,07	2,36
Finlande	-0,59	2,58
France	0,11	1,13
Grèce	-1,15	-0,49
Hongrie	-1,64	-0,50
Irlande	-1,03	-1,04
Islande	0,43	17,64
Italie	0,14	0,77
Japon	-0,08	0,83
Lettonie	0,43	53,19
Liechtenstein	0,001	0,05
Lituanie	1,32	-10,90
Luxembourg	0,005	1,05
Monaco	–	–
Norvège	0,11	2,83
Nouvelle-Zélande	-1,06	-31,07
Pays-Bas	0,005	0,005
Pologne	-0,07	0,73
Portugal	0,04	4,85
République tchèque	0,24	0,74
Roumanie	-0,47	-0,53
Royaume-Uni	0,07	0,07
Slovaquie	0,87	0,90
Slovénie	-0,55	-35,35
Suède	0,70	3,80
Suisse	0,46	-0,75
Turquie	9,98	13,56
Ukraine	0,23	0,79
Union européenne	0,05	-0,13

*Abréviations:* GES = gaz à effet de serre; UTCATF = utilisation des terres, changement d'affectation des terres et foresterie.

16. En 2009, le secrétariat a publié un document similaire au présent document qui récapitulait les données présentées par les Parties visées à l'annexe I sur leurs émissions dans leurs inventaires de 2009<sup>10</sup>. Le tableau 3 présente une comparaison des estimations du total des émissions globales de GES en 1990<sup>11</sup> présentées dans le document en question avec celles présentées ici, qui reposent sur les inventaires soumis par les Parties en 2010.

Tableau 3

**Comparaison des estimations de 2010 et de 2009 concernant le total des émissions globales de gaz à effet de serre des Parties visées à l'annexe I, en 1990**

	2009 (FCCC/SBI/2009/12)	2010 (FCCC/SBI/2010/18)	<i>Explication de la différence entre les estimations de 2009 et celles de 2010</i>
<b><i>Total des émissions globales de GES, hors secteur UTCATF, (en milliers Tg d'équivalent CO<sub>2</sub>)</i></b>			
Ensemble des Parties visées à l'annexe I	18,85	18,91	La différence tient au fait que des données d'inventaire de certaines Parties visées à l'annexe I ont été recalculées.
Parties en transition visées à l'annexe I	5,91	5,91	L'augmentation des émissions liée au nouveau calcul des données d'inventaire (par exemple pour le Bélarus et la Fédération de Russie) a été compensée par une baisse des émissions dans d'autres pays (par exemple en Bulgarie, en Hongrie et en Roumanie).
Autres Parties visées à l'annexe I	12,94	12,99	Données d'inventaire recalculées, en particulier pour l'Allemagne, les États-Unis et la Turquie.
<b><i>Total des émissions globales de GES, secteur UTCATF compris (en milliers Tg d'équivalent CO<sub>2</sub>)</i></b>			
Ensemble des Parties visées à l'annexe I	17,46	17,52	La différence tient au fait que des données d'inventaire ont été recalculées pour certaines Parties visées à l'annexe I.
Parties en transition visées à l'annexe I	5,73	5,79	Données d'inventaire recalculées, en particulier pour le Bélarus, la Fédération de Russie et l'Ukraine.
Autres Parties visées à l'annexe I	11,73	11,73	L'augmentation des émissions liée au nouveau calcul des données d'inventaire (en particulier pour l'Allemagne, l'Australie et la France) a été compensée par une baisse des émissions dans d'autres pays (en particulier pour l'Espagne, la Nouvelle-Zélande et les États-Unis).

*Abréviations:* Parties en transition = Parties en transition sur le plan économique; GES = gaz à effet de serre; UTCATF = utilisation des terres, changement d'affectation des terres et foresterie.

<sup>10</sup> FCCC/SBI/2009/12.

<sup>11</sup> Sauf indication contraire, pour calculer les totaux, ce sont les données de l'année de référence (retenue comme suite aux décisions 9/CP.2 et 11/CP.4) et non celles de 1990 qui sont utilisées dans le cas des pays suivants: Bulgarie (1988), Hongrie (moyenne des années 1985 à 1987), Pologne (1988), Roumanie (1989) et Slovénie (1986).



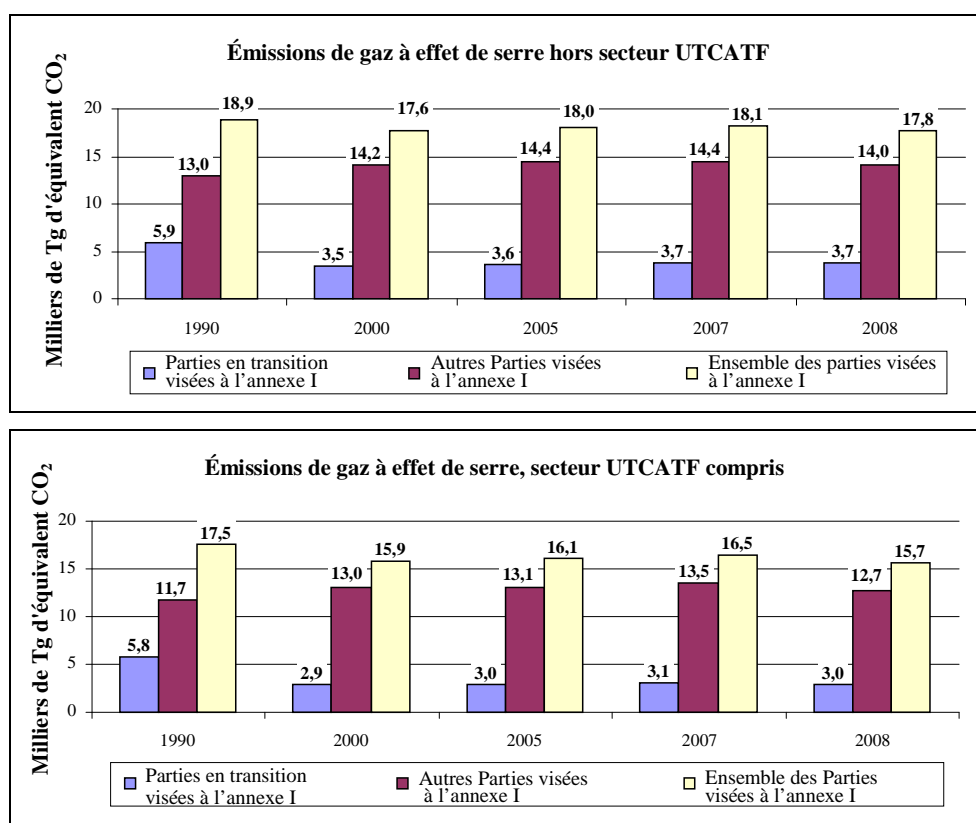
### III. Aperçu de l'évolution des émissions et de leurs sources dans les Parties visées à l'annexe I

#### A. Total des émissions globales de gaz à effet de serre

17. Les figures 1 et 2 montrent l'évolution du total des émissions globales de GES de 1990 à 2008 pour l'ensemble des Parties visées à l'annexe I, pour les Parties visées à l'annexe I en transition sur le plan économique (Parties en transition visées à l'annexe I) et pour les autres Parties visées à l'annexe I.

Figure 1

Émissions de gaz à effet de serre des Parties visées à l'annexe I, 1990, 2000, 2005, 2007 et 2008



*Abbreviations:* Parties en transition visées à l'annexe I = Parties visées à l'annexe I qui sont en transition sur le plan économique; UTCATF = utilisation des terres, changement d'affectation des terres et foresterie.

18. De 1990 à 2008, les émissions globales de GES – non comptées les émissions/absorptions dans le secteur UTCATF – de l'ensemble des Parties visées à l'annexe I ont diminué au total de 6,1 %, passant de 18 908,1 à 17 763,0 Tg<sup>12</sup> d'équivalent CO<sub>2</sub>. Les émissions globales de GES, y compris le secteur UTCATF, ont diminué au total de 10,4 %, tombant de 17 521,7 à 15 691,6 Tg d'équivalent CO<sub>2</sub>. De 2000 à 2008, les émissions de GES hors secteur UTCATF ont augmenté de 0,8 %, tandis que si l'on inclut le secteur

<sup>12</sup> Un teragramme (Tg) représente 1 million de tonnes.

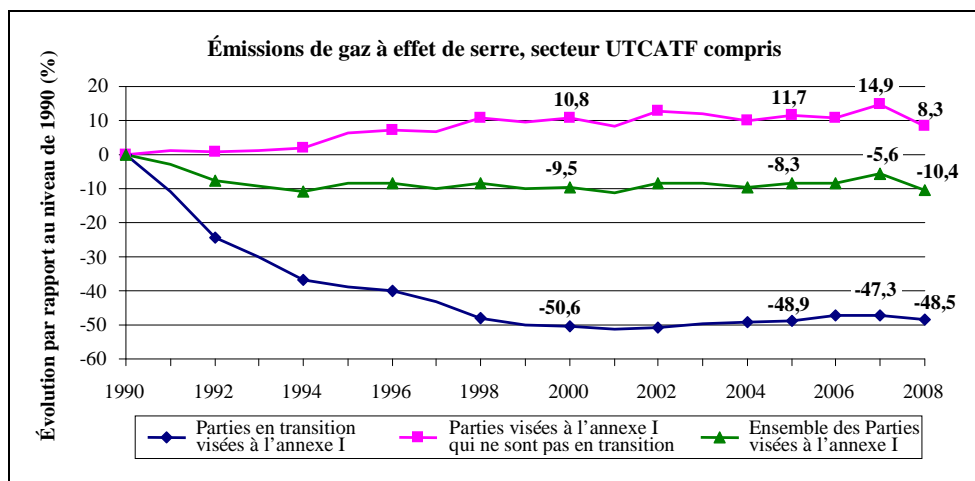
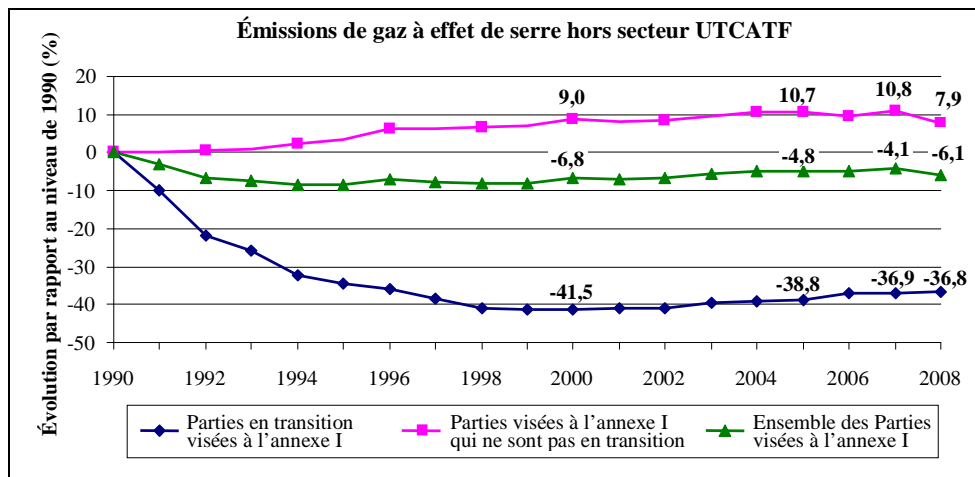
UTCATF elles ont baissé de 1,1 %. De 2007 à 2008, la hausse a été de 2,1 % (hors secteur UTCATF) et de 5,1 % (secteur UTCATF compris).

19. Pour les Parties en transition visées à l'annexe I, les émissions de GES hors secteur UTCATF ont diminué de 36,8 % au cours de la période 1990-2008, tombant de 5 909,7 à 3 736,6 Tg d'équivalent CO<sub>2</sub>; les émissions de GES secteur UTCATF compris ont diminué de 48,5 % au cours de la même période. De 2000 à 2008, les émissions de GES de ces Parties ont augmenté de 8,0 % hors secteur UTCATF et de 4,2 % secteur UTCATF compris. De 2007 à 2008, les émissions hors secteur UTCATF ont augmenté de 0,2 % et les émissions secteur UTCATF compris ont diminué de 2,3 %.

20. Pour les autres Parties visées à l'annexe I, de 1990 à 2008 les émissions de GES hors secteur UTCATF ont augmenté de 7,9 % et les émissions secteur UTCATF compris ont augmenté de 8,3 %. De 2000 à 2008, les émissions de GES ont diminué de 1,0 % hors secteur UTCATF et de 2,2 % secteur UTCATF compris. De 2007 à 2008, ces émissions ont aussi diminué, de 2,6 % hors secteur UTCATF et de 5,7 % secteur UTCATF compris.

Figure 2

**Évolution des émissions de gaz à effet de serre des Parties visées à l'annexe I, 1990-2008**



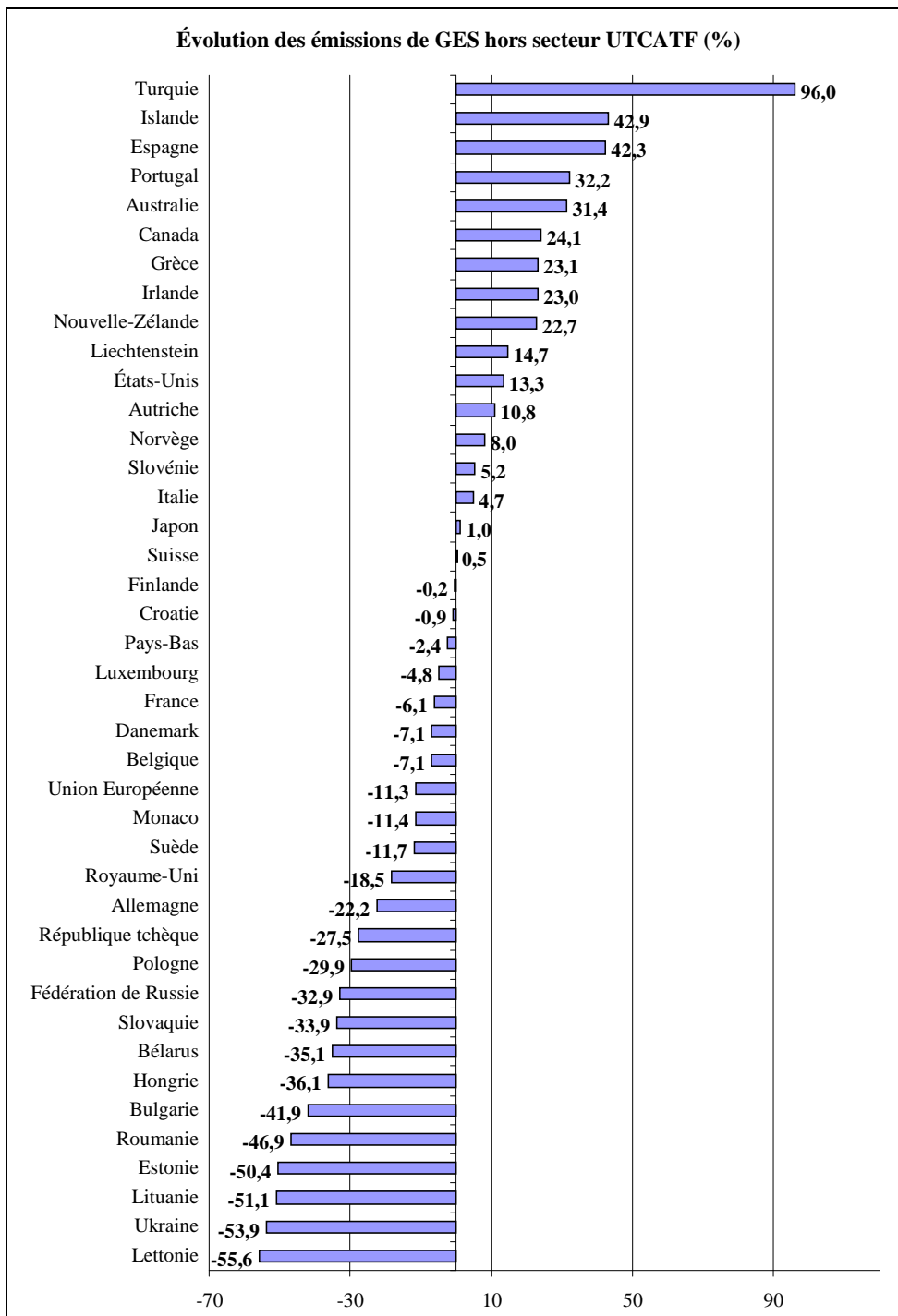
*Abréviations:* Parties en transition visées à l'annexe I = Parties visées à l'annexe I qui sont en transition sur le plan économique; UTCATF = utilisation des terres, changement d'affectation des terres et foresterie.

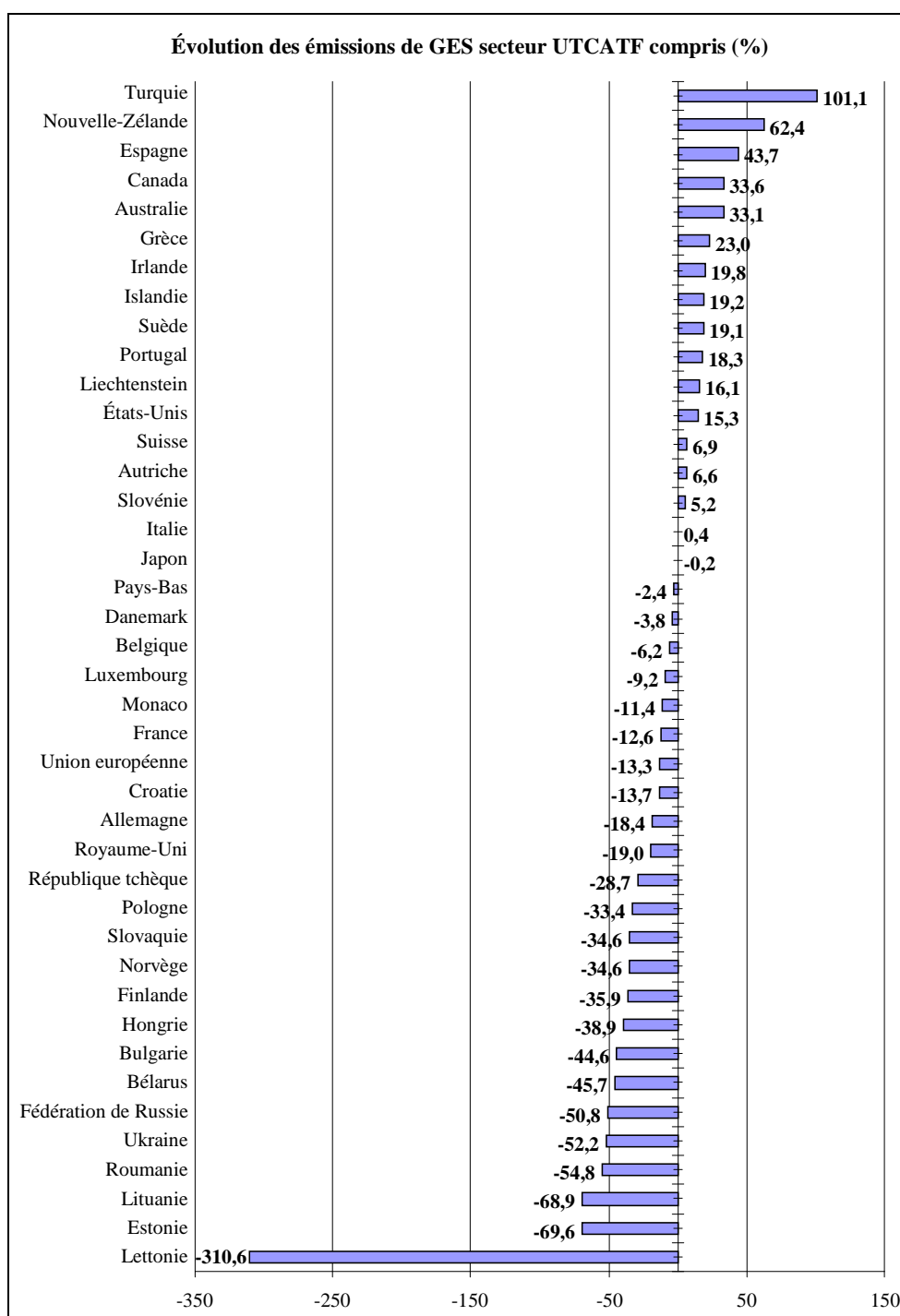
21. De 1990 à 2008, l'évolution du total des émissions globales de GES a été très différente selon les pays (fig. 3). C'est en Lettonie que la baisse a été la plus forte, atteignant 55,6 %, hors secteur UTCATF, et 310,6 % secteur UTCATF compris. La hausse a été la plus marquée en Turquie pour les émissions hors secteur UTCATF (96,0 %) et pour les émissions secteur UTCATF compris (101,1 %).

## **B. Émissions de gaz à effet de serre par gaz**

22. En 1990 et en 2008, c'est le CO<sub>2</sub> qui a le plus contribué au total des émissions (à hauteur de 79,9 % en 1990 et de 82,4% en 2008). La figure 4 montre quelle a été la part de chaque GES dans le total des émissions, hors secteur UTCATF, au cours de ces deux années. Elle fait également apparaître l'évolution du total des émissions de chaque GES de 1990 à 2008. Pendant cette période, les émissions de CO<sub>2</sub>, de CH<sub>4</sub> et de N<sub>2</sub>O ont diminué, tandis que les émissions de HFC, de PFC et de SF<sub>6</sub> prises ensemble se sont accrues de 15,5 %.

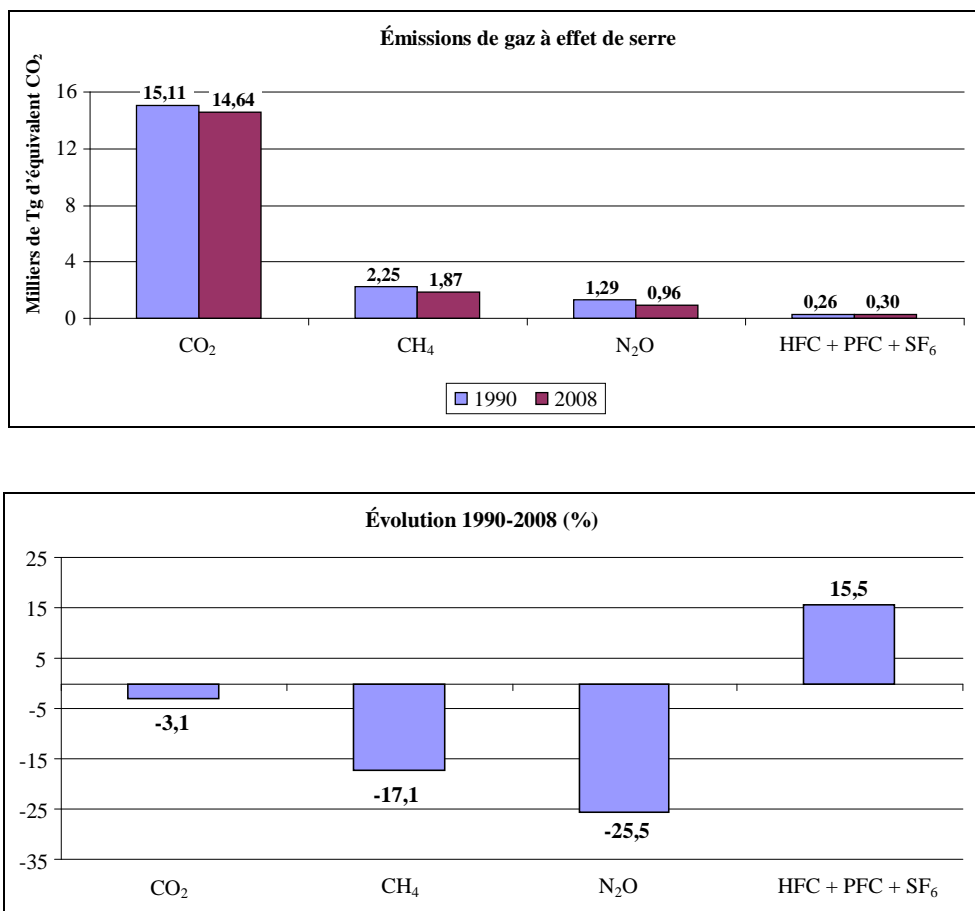
Figure 3  
**Évolution du total des émissions globales de gaz à effet de serre des différentes Parties visées à l'annexe I, 1990-2008**





*Abréviations:* GES = gaz à effet de serre; UTCATF = utilisation des terres, changement d'affectation des terres et foresterie.

Figure 4  
**Émissions de gaz à effet de serre des Parties visées à l'annexe I par gaz, en 1990 et 2008**

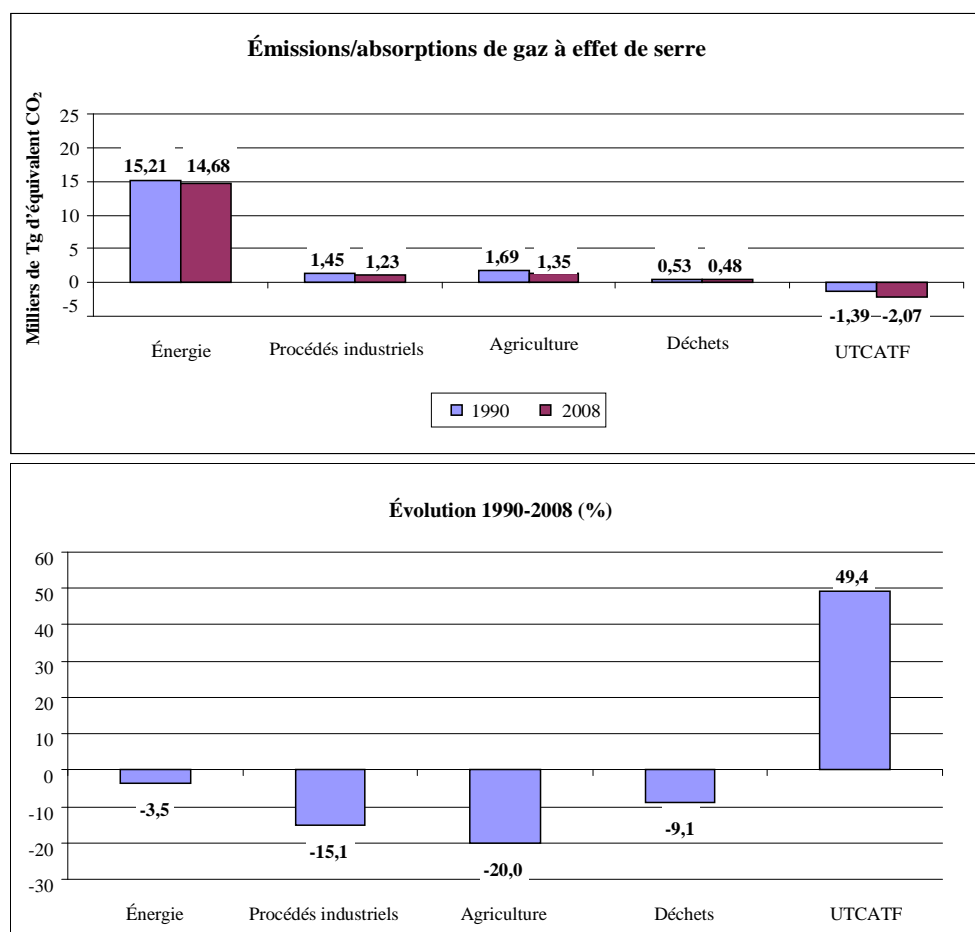


23. De 2007 à 2008, les émissions de CO<sub>2</sub> ont diminué de 2,5 % et les émissions de N<sub>2</sub>O de 0,01 %. Les émissions de CH<sub>4</sub>, de même que les émissions de HFC, de PFC et de SF<sub>6</sub> prises ensemble, ont légèrement diminué.

### C. Émissions de gaz à effet de serre par secteur

24. Pour l'ensemble des Parties visées à l'annexe I, entre 1990 et 2008 les émissions ont diminué dans tous les secteurs. Les absorptions nettes de GES dans le secteur UTCATF ont augmenté de près de 50 % en 2008, passant de -1 386,4 Tg d'équivalent CO<sub>2</sub> à -2 071,4 Tg d'équivalent CO<sub>2</sub>. La figure 5 montre l'évolution des émissions globales de GES des Parties visées à l'annexe I par secteur.

Figure 5  
Émissions/absorptions de gaz à effet de serre des Parties visées à l'annexe I par secteur, en 1990 et 2008<sup>a</sup>



*Abréviation:* UTCATF = utilisation des terres, changement d'affectation des terres et foresterie.

<sup>a</sup> Le secteur «utilisation de solvants et d'autres produits» n'est pas repris dans la figure parce que sa contribution au total des émissions est négligeable. Les émissions de ce secteur ont diminué de 21,1 %.

25. De 2007 à 2008, les émissions provenant des secteurs de l'énergie, des procédés industriels et des déchets ont diminué de 2,1 %, 5,0 % et 1,0 %, respectivement. Les absorptions nettes de GES dans le secteur UTCATF ont augmenté de 29,2 %.

26. La figure 6 montre le profil et l'évolution des émissions dans le secteur de l'énergie de 1990 à 2008. La plus forte progression a été enregistrée dans les transports (13,9 %) et la plus forte baisse concerne les industries manufacturières et le secteur du bâtiment (16,9 %). Les émissions imputables au secteur de la production d'énergie ont augmenté, tandis qu'elles ont diminué dans les autres secteurs, ce qui est aussi le cas des émissions fugaces.

27. De 2007 à 2008, les émissions des autres secteurs ont augmenté de 3,7 % et les émissions fugaces de 0,1 %. Ce sont les industries manufacturières et le bâtiment qui ont enregistré la plus forte baisse (4,3 %), suivies des transports (3,6 %) et du secteur de l'énergie (2,3 %).

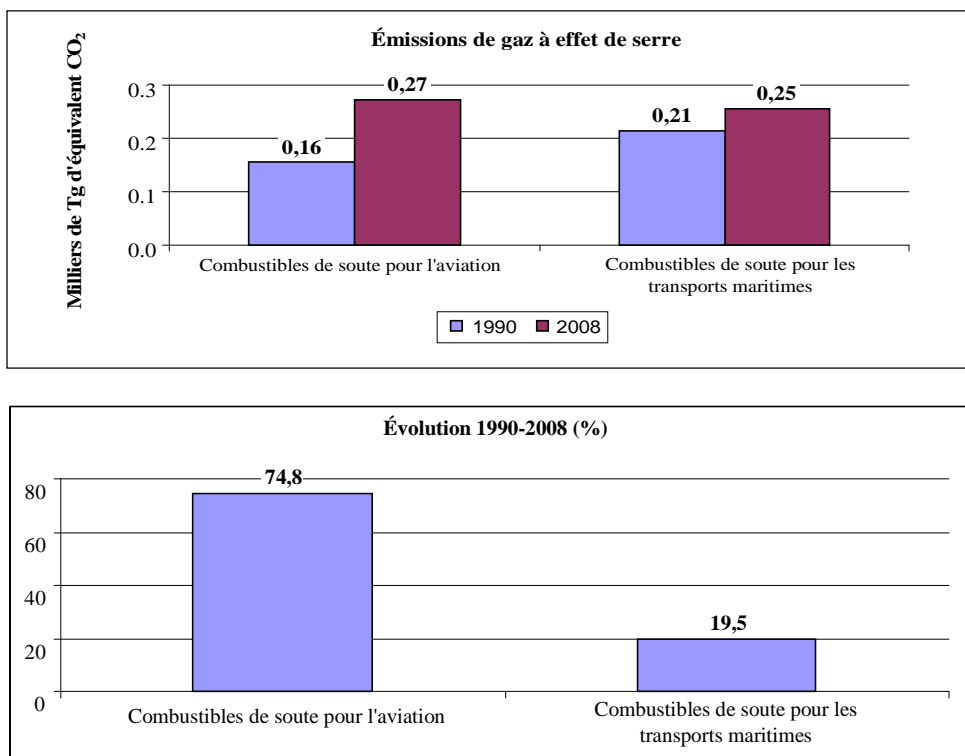
28. Les augmentations des émissions provenant des combustibles vendus pour être utilisés dans les transports aériens et les transports maritimes internationaux au cours de la

période 1990-2008 sont présentées dans la figure 7. Les émissions de GES ont augmenté de 74,8 % pour l’aviation et de 19,5 % pour les transports maritimes.

29. Les émissions imputables aux combustibles de soute internationaux ont également augmenté de 2007 à 2008. Cette augmentation a été de 1,9 % pour l’aviation et de 0,1 % pour les transports maritimes.

Figure 7

**Émissions de gaz à effet de serre des Parties visées à l’annexe I provenant des combustibles de soute, en 1990 et 2008**



30. Dans le tableau 4, l’évolution en pourcentage du total des émissions globales de 1990 à la dernière année disponible présentée dans le document publié en 2009, établi sur la base des inventaires soumis par les Parties en 2009, est comparée au pourcentage correspondant figurant dans le présent document, établi sur la base des inventaires soumis par les Parties en 2010. Les différences entre les estimations y sont également expliquées.



Tableau 4

**Comparaison de l'évolution des estimations de 2010 et 2009 concernant le total des émissions globales de GES des Parties visées à l'annexe I**

	2009 (FCCC/SBI/2009/12)	2010 (FCCC/SBI/2010/18)	Explication de la différence entre les estimations de 2010 et celles de 2009
<b>Évolution du total des émissions globales de GES, hors secteur UTCATF, de 1990 à la dernière année pour laquelle des données sont disponibles (%)</b>			
Ensemble des Parties visées à l'annexe I	-3,9	-6,1	La différence s'explique par plusieurs changements pour certaines Parties visées à l'annexe I
Parties en transition visées à l'annexe I	-37,0	-36,8	Hausses des émissions de 2007 et 2008 (par exemple au Bélarus et en Fédération de Russie)
Autres Parties visées à l'annexe I	11,2	7,9	Données d'inventaire recalculées et baisses des émissions (par exemple au Canada, aux États-Unis et au Japon)
<b>Évolution du total des émissions globales de GES, secteur UTCATF compris, de 1990 à la dernière année pour laquelle des données sont disponibles (%)</b>			
Ensemble des Parties visées à l'annexe I	-5,2	-10,4	La différence s'explique par plusieurs changements pour certaines Parties visées à l'annexe I
Parties en transition visées à l'annexe I	-42,2	-48,5	Données d'inventaires recalculées et baisses des émissions de 2007 et 2008 (par exemple en Fédération de Russie, en République tchèque et en Roumanie)
Autres Parties visées à l'annexe I	12,8	8,3	Baisses des émissions de 2007 et 2008 (par exemple en Australie, au Canada et en Italie)

*Abréviations:* Parties en transition = Parties en transition sur le plan économique; GES = gaz à effet de serre; UTCATF = utilisation des terres, changement d'affectation des terres et foresterie.

#### **D. Données relatives aux émissions des différentes Parties visées à l'annexe I**

31. On trouvera dans les tableaux 5 à 16 des données détaillées sur les émissions de GES des différentes Parties visées à l'annexe I. Le total des émissions globales de GES d'origine anthropique, calculé en tenant compte ou en faisant abstraction des émissions/absorptions dans le secteur UTCATF, est présenté dans les tableaux 5 et 6; les tableaux 7 à 12 fournissent des données sur les émissions de CO<sub>2</sub>, CH<sub>4</sub> et N<sub>2</sub>O (calculées en tenant compte ou en faisant abstraction des émissions/absorptions dans le secteur UTCATF); le tableau 13, sur le total des émissions de HFC, PFC et SF<sub>6</sub>; et les tableaux 14 à 16 rendent compte des émissions/absorptions dans le secteur UTCATF.

32. La présence d'espaces laissés en blanc dans les tableaux indique soit que les données correspondantes n'étaient pas disponibles au moment de l'établissement du présent document, soit que, pour les émissions considérées, les Parties ont utilisé l'une des différentes mentions types pertinentes, à savoir «Néant», «non estimées» (NE), «sans

objet» (SO), «incluses ailleurs» (IA), ou «confidentielles» (C). Les valeurs négatives indiquent des absorptions et les valeurs positives des émissions.

33. Les variations des émissions au cours de la période 1990-2008 ont été calculées à partir des valeurs exactes (et non des valeurs arrondies) et elles peuvent donc différer du ratio calculé sur la base des chiffres arrondis présentés dans les tableaux. Dans ces tableaux, le symbole (-) a été utilisé pour indiquer les variations en pourcentage dépassant les 10 000 %.

Tableau 5

**Total des émissions globales d'origine anthropique de CO<sub>2</sub>, CH<sub>4</sub>, N<sub>2</sub>O, HFC, PFC et SF<sub>6</sub>, abstraction faite des émissions/absorptions dans le secteur de l'utilisation des terres, du changement d'affectation des terres et de la foresterie en 1990, 2000, 2005, 2007 et 2008**

Partie	Gg d'équivalent CO <sub>2</sub>					Variation de 1990 à 2008 (%)
	1990	2000	2005	2007	2008	
Allemagne	1 231 753	1 024 672	977 585	957 335	958 061	-22,2
Australie	418 372	496 185	527 743	541 323	549 540	31,4
Autriche	78 171	80 296	92 916	86 957	86 640	10,8
Bélarus*	140 399	78 831	84 524	87 636	91 113	-35,1
Belgique	143 394	144 643	141 464	130 210	133 253	-7,1
Bulgarie**	128 015	69 354	72 631	77 319	74 318	-41,9
Canada	591 872	717 156	730 990	750 415	734 566	24,1
Croatie*	31 441	25 886	30 392	32 294	31 143	-0,9
Danemark	70 289	69 708	65 283	68 335	65 325	-7,1
Espagne	285 123	380 797	435 112	438 677	405 740	42,3
Estonie*	40 843	18 188	19 412	22 055	20 254	-50,4
États-Unis	6 111 815	7 008 191	7 104 615	7 120 444	6 924 556	13,3
Fédération de Russie*	3 321 718	2 024 848	2 115 407	2 187 781	2 229 565	-32,9
Finlande	70 444	69 183	68 505	78 144	70 282	-0,2
France	566 123	560 865	561 094	534 919	531 804	-6,1
Grèce	104 349	126 262	134 315	133 363	128 492	23,1
Hongrie**	114 545	77 080	79 846	75 714	73 139	-36,1
Irlande	54 811	67 757	68 821	67 648	67 439	23,0
Islande	3 415	3 766	3 727	4 508	4 880	42,9
Italie	517 049	549 812	572 638	552 629	541 485	4,7
Japon	1 268 675	1 344 290	1 354 553	1 369 037	1 281 884	1,0
Lettonie*	26 793	10 221	11 354	12 285	11 905	-55,6
Liechtenstein	230	255	271	243	263	14,7
Lituanie*	49 723	19 388	22 973	25 463	24 327	-51,1
Luxembourg	13 118	9 902	13 276	12 790	12 494	-4,8
Monaco	108	120	104	98	95	-11,4
Norvège	49 747	53 298	53 565	55 145	53 706	8,0
Nouvelle-Zélande	61 199	70 064	77 203	75 202	75 120	22,7

Partie	Gg d'équivalent CO <sub>2</sub>					Variation de 1990 à 2008 (%)
	1990	2000	2005	2007	2008	
Pays-Bas	212 007	214 573	212 362	206 918	206 917	-2,4
Pologne* <sup>a</sup>	564 017	390 207	389 963	399 877	395 558	-29,9
Portugal	59 292	81 301	86 622	79 872	78 381	32,2
République tchèque*	195 189	147 522	145 385	147 485	141 434	-27,5
Roumanie* <sup>a</sup>	274 754	136 231	149 525	152 644	145 916	-46,9
Royaume-Uni	774 680	675 981	658 088	643 723	631 733	-18,5
Slovaquie*	73 896	49 186	50 077	47 742	48 831	-33,9
Slovénie* <sup>a</sup>	20 228	18 821	20 217	20 571	21 285	5,2
Suède	72 438	68 861	67 711	66 163	63 963	-11,7
Suisse	52 954	51 882	54 011	51 620	53 224	0,5
Turquie**	187 029	297 006	329 867	379 976	366 502	96,0
Ukraine*	928 126	393 130	423 064	440 477	427 843	-53,9
Union européenne <sup>b</sup>	5 567 026	5 062 303	5 116 735	5 038 775	4 939 738	-11,3

*Diminution des émissions supérieure à 1 % (nombre de Parties): 22*

*Variation des émissions ne dépassant pas 1 % (nombre de Parties): 3*

*Augmentation des émissions supérieure à 1 % (nombre de Parties): 16*

\* Partie en transition vers l'économie de marché.

\*\* Dans la décision 26/CP.7, les Parties ont été invitées à prendre en considération le cas spécial de la Turquie, qui se trouve dans une situation différente de celle des autres Parties visées à l'annexe I de la Convention.

<sup>a</sup> Pour cette Partie, c'est le chiffre des émissions de l'année de référence retenue dans les décisions 9/CP.2 et 11/CP.4 (à savoir 1988 pour la Bulgarie, moyenne des années 1985 à 1987 pour la Hongrie, 1988 pour la Pologne, 1989 pour la Roumanie et 1986 pour la Slovénie) qui est utilisé, et non le chiffre des émissions de 1990.

<sup>b</sup> Les estimations des émissions de l'Union européenne concernent l'UE-27 et elles sont notifiées séparément de celles de ses États membres.

Tableau 6

**Total des émissions globales d'origine anthropique de CO<sub>2</sub>, CH<sub>4</sub>, N<sub>2</sub>O, HFC, PFC et SF<sub>6</sub>, compte tenu des émissions/absorptions dans le secteur de l'utilisation des terres, du changement d'affectation des terres et de la foresterie en 1990, 2000, 2005, 2007 et 2008**

Partie	Gg d'équivalent CO <sub>2</sub>					Variation de 1990 à 2008 (%)
	1990	2000	2005	2007	2008	
Allemagne	1 211 588	1 002 611	1 012 544	996 296	988 246	-18,4
Australie	464 497	493 679	569 893	880 861	618 058	33,1
Autriche	65 032	63 143	75 584	69 569	69 303	6,6
Bélarus*	110 584	43 544	53 719	56 402	60 078	-45,7
Belgique	140 648	143 016	139 767	128 956	131 978	-6,2
Bulgarie* <sup>a</sup>	114 261	59 656	61 796	67 587	63 284	-44,6
Canada	540 306	636 836	772 403	795 868	721 740	33,6

Partie	Gg d'équivalent CO <sub>2</sub>					Variation de 1990 à 2008 (%)
	1990	2000	2005	2007	2008	
Croatie*	23 148	15 806	19 640	21 123	19 977	-13,7
Danemark	69 402	69 554	63 268	69 224	66 789	-3,8
Espagne	246 299	334 632	386 459	388 736	353 969	43,7
Estonie*	34 562	16 737	10 938	12 583	10 524	-69,6
États-Unis	5 217 347	6 380 232	6 182 798	6 212 669	6 016 408	15,3
Fédération de Russie*	3 438 975	1 653 088	1 695 344	1 757 842	1 690 974	-50,8
Finlande	54 459	46 592	35 682	47 492	34 888	-35,9
France	531 401	514 926	491 328	465 550	464 442	-12,6
Grèce	101 872	123 227	131 166	130 336	125 316	23,0
Hongrie <sup>a</sup>	112 296	75 853	75 276	72 838	68 623	-38,9
Irlande	55 059	67 899	68 346	66 668	65 969	19,8
Islande	5 771	5 951	5 793	6 529	6 877	19,2
Italie	452 292	473 868	480 674	500 361	454 187	0,4
Japon	1 205 317	1 264 028	1 268 430	1 287 234	1 203 076	-0,2
Lettonie*	8 059	-11 242	-13 922	-16 522	-16 972	-310,6
Liechtenstein	221	250	265	237	257	16,1
Lituanie*	34 157	5 469	9 062	12 411	10 637	-68,9
Luxembourg	13 466	9 516	12 890	12 517	12 222	-9,2
Monaco	108	120	104	98	95	-11,4
Norvège	38 465	40 748	27 513	27 449	25 150	-34,6
Nouvelle-Zélande	30 133	38 783	53 410	58 381	48 943	62,4
Pays-Bas	214 604	217 084	214 742	209 456	209 363	-2,4
Pologne <sup>a</sup>	535 336	365 723	353 694	357 020	356 375	-33,4
Portugal	63 763	79 901	91 881	77 232	75 424	18,3
République tchèque*	191 559	139 977	138 699	146 755	136 655	-28,7
Roumanie <sup>a</sup>	242 321	98 231	112 344	116 530	109 501	-54,8
Royaume-Uni	777 634	675 672	656 174	641 871	629 791	-19,0
Slovaquie*	71 507	46 800	49 325	44 643	46 755	-34,6
Slovénie <sup>a</sup>	12 121	10 168	11 691	12 061	12 753	5,2
Suède	41 396	32 736	47 413	51 349	49 287	19,1
Suisse	49 992	52 872	53 228	51 765	53 436	6,9
Turquie <sup>**</sup>	142 159	229 448	260 334	303 702	285 922	101,1
Ukraine*	859 586	341 605	382 977	390 331	411 257	-52,2
Union européenne <sup>b</sup>	5 223 181	4 663 034	4 716 147	4 681 293	4 529 841	-13,3

*Diminution des émissions supérieure à 1 % (nombre de Parties): 24*

*Variation des émissions ne dépassant pas 1 % (nombre de Parties): 2*

*Augmentation des émissions supérieure à 1 % (nombre de Parties): 15*

\* Partie en transition vers l'économie de marché.

\*\* Dans la décision 26/CP.7, les Parties ont été invitées à prendre en considération le cas spécial de la Turquie, qui se trouve dans une situation différente de celle des autres Parties visées à l'annexe I de la Convention.

<sup>a</sup> Pour cette Partie, c'est le chiffre des émissions de l'année de référence retenue dans les décisions 9/CP.2 et 11/CP.4 (à savoir 1988 pour la Bulgarie, moyenne des années 1985 à 1987 pour la Hongrie,

1988 pour la Pologne, 1989 pour la Roumanie et 1986 pour la Slovénie) qui est utilisé, et non le chiffre des émissions de 1990.

<sup>b</sup> Les estimations des émissions de l'Union européenne concernent l'UE-27 et elles sont notifiées séparément de celles de ses États membres.

Tableau 7

**Total des émissions de dioxyde de carbone d'origine anthropique, abstraction faite des émissions/absorptions dans le secteur de l'utilisation des terres, du changement d'affectation des terres et de la foresterie en 1990, 2000, 2005, 2007 et 2008**

Partie	Gg d'équivalent CO <sub>2</sub>					Variation de 1990 à 2008 (%)
	1990	2000	2005	2007	2008	
Allemagne	1 036 716	886 900	853 540	833 926	833 092	-19,6
Australie	277 922	349 271	381 839	393 296	400 378	44,1
Autriche	62 068	65 799	79 773	73 972	73 629	18,6
Bélarus*	103 807	53 319	56 670	58 280	60 365	-41,8
Belgique	118 688	123 796	123 538	113 948	117 176	-1,3
Bulgarie** <sup>a</sup>	94 884	49 904	53 513	58 747	55 465	-41,5
Canada	455 844	559 878	569 068	591 398	573 708	25,9
Croatie*	23 108	19 927	23 378	24 833	23 687	2,5
Danemark	54 142	54 938	52 204	55 292	52 047	-3,9
Espagne	228 228	307 021	367 182	367 812	337 516	47,9
Estonie*	36 136	15 442	16 687	19 228	17 383	-51,9
États-Unis	5 092 723	5 968 433	6 099 492	6 110 889	5 912 625	16,1
Fédération de Russie*	2 499 719	1 471 393	1 526 102	1 580 249	1 615 117	-35,4
Finlande	56 624	56 710	56 357	66 102	58 139	2,7
France	397 928	410 447	423 393	399 871	395 258	-0,7
Grèce	83 193	103 212	113 370	114 449	110 036	32,3
Hongrie** <sup>a</sup>	84 938	58 542	60 940	57 885	56 223	-33,8
Irlande	32 377	44 651	47 520	47 305	47 392	46,4
Islande	2 172	2 775	2 877	3 301	3 595	65,5
Italie	435 775	463 603	490 477	476 749	468 068	7,4
Japon	1 143 432	1 254 285	1 285 966	1 300 575	1 214 438	6,2
Lettonie*	19 271	7 087	7 870	8 722	8 304	-56,9
Liechtenstein	203	228	240	211	230	13,2
Lituanie*	36 091	12 031	14 288	15 863	15 153	-58,0
Luxembourg	12 158	8 891	12 283	11 802	11 478	-5,6
Monaco	105	113	99	92	90	-14,6
Norvège	34 802	41 589	42 822	45 087	44 156	26,9
Nouvelle-Zélande	24 893	30 939	36 106	35 233	36 063	44,9
Pays-Bas	159 321	169 722	175 782	172 257	175 685	10,3
Pologne** <sup>a</sup>	470 521	320 727	319 286	327 043	323 894	-31,2
Portugal	43 590	63 691	68 285	61 524	59 544	36,6

Partie	Gg d'équivalent CO <sub>2</sub>					Variation de 1990 à 2008 (%)
	1990	2000	2005	2007	2008	
République tchèque*	164 336	127 151	125 240	126 407	120 761	-26,5
Roumanie** <sup>a</sup>	193 309	95 307	105 874	110 860	103 706	-46,4
Royaume-Uni	591 142	553 047	557 632	547 480	536 705	-9,2
Slovaquie*	62 571	41 098	41 389	38 866	39 764	-36,5
Slovénie** <sup>a</sup>	16 287	15 177	16 626	16 930	17 900	9,9
Suède	56 615	53 888	53 328	52 291	50 416	-10,9
Suisse	44 510	43 946	46 030	43 626	45 064	1,2
Turquie**	141 362	225 432	259 605	307 916	297 124	110,2
Ukraine*	716 361	289 319	322 647	340 735	325 899	-54,5
Union européenne <sup>b</sup>	4 400 727	4 111 777	4 238 882	4 177 818	4 088 832	-7,1

*Diminution des émissions supérieure à 1 % (nombre de Parties): 20*

*Variation des émissions ne dépassant pas 1 % (nombre de Parties): 1*

*Augmentation des émissions supérieure à 1 % (nombre de Parties): 20*

\* Partie en transition vers l'économie de marché.

\*\* Dans la décision 26/CP.7, les Parties ont été invitées à prendre en considération le cas spécial de la Turquie, qui se trouve dans une situation différente de celle des autres Parties visées à l'annexe I de la Convention.

<sup>a</sup> Pour cette Partie, c'est le chiffre des émissions de l'année de référence retenue dans les décisions 9/CP.2 et 11/CP.4 (à savoir 1988 pour la Bulgarie, moyenne des années 1985 à 1987 pour la Hongrie, 1988 pour la Pologne, 1989 pour la Roumanie et 1986 pour la Slovénie) qui est utilisé, et non le chiffre des émissions de 1990.

<sup>b</sup> Les estimations des émissions de l'Union européenne concernent l'UE-27 et elles sont notifiées séparément de celles de ses États membres.

Tableau 8

**Total des émissions de dioxyde de carbone d'origine anthropique, compte tenu des émissions/absorptions dans le secteur de l'utilisation des terres, du changement d'affectation des terres et de la foresterie, en 1990, 2000, 2005, 2007 et 2008**

Partie	Gg d'équivalent CO <sub>2</sub>					Variation de 1990 à 2008 (%)
	1990	2000	2005	2007	2008	
Allemagne	1 016 438	864 733	887 701	871 887	862 488	-15,1
Australie	317 190	342 384	418 281	724 208	464 036	46,3
Autriche	48 497	48 359	62 161	56 295	55 974	15,4
Bélarus*	73 982	18 017	25 853	27 031	29 315	-60,4
Belgique	115 941	122 169	121 840	112 694	115 900	0,0
Bulgarie** <sup>a</sup>	80 966	39 833	42 509	48 694	44 248	-45,3
Canada	398 214	476 945	600 723	626 821	554 227	39,2
Croatie*	14 815	9 847	12 625	13 662	12 521	-15,5
Danemark	53 235	54 765	50 176	56 168	53 498	0,5
Espagne	189 214	260 679	318 268	317 834	285 721	51,0

Partie	Gg d'équivalent CO <sub>2</sub>					Variation de 1990 à 2008 (%)
	1990	2000	2005	2007	2008	
Estonie*	29 849	13 986	8 212	9 753	7 650	-74,4
États-Unis	4 191 418	5 312 954	5 158 028	5 164 810	4 980 855	18,8
Fédération de Russie*	2 612 573	1 095 629	1 103 739	1 147 419	1 070 391	-59,0
Finlande	40 516	33 992	23 398	35 310	22 585	-44,3
France	358 838	360 143	349 964	327 101	324 455	-9,6
Grèce	80 689	100 079	110 216	111 246	106 839	32,4
Hongrie** <sup>a</sup>	82 659	57 256	56 298	54 941	51 652	-37,5
Irlande	32 609	44 769	47 011	46 292	45 878	40,7
Islande	4 228	4 654	4 635	5 010	5 278	24,8
Italie	370 777	387 567	398 471	424 265	380 718	2,7
Japon	1 079 972	1 173 985	1 199 820	1 218 760	1 135 599	5,2
Lettonie*	365	-14 592	-17 597	-20 271	-20 748	-5 791,0
Liechtenstein	195	223	234	205	224	14,7
Lituanie*	20 503	-1 912	355	2 789	1 440	-93,0
Luxembourg	12 503	8 502	11 895	11 527	11 203	-10,4
Monaco	105	113	99	92	90	-14,6
Norvège	23 504	29 026	16 757	17 378	15 581	-33,7
Nouvelle-Zélande	-6 226	-392	12 262	18 356	9 844	-258,1
Pays-Bas	161 918	172 233	178 162	174 794	178 132	10,0
Pologne** <sup>a</sup>	441 832	294 004	280 723	281 875	282 375	-36,1
Portugal	47 784	62 049	72 918	58 832	56 546	18,3
République tchèque*	160 575	119 495	118 421	125 470	115 818	-27,9
Roumanie** <sup>a</sup>	160 876	57 298	68 693	74 739	67 289	-58,2
Royaume-Uni	594 071	552 707	555 694	545 593	534 731	-10,0
Slovaquie*	60 165	38 695	40 610	35 744	37 662	-37,4
Slovénie** <sup>a</sup>	8 181	6 517	8 093	8 418	9 366	14,5
Suède	25 491	17 686	32 928	37 361	35 606	39,7
Suisse	41 528	44 931	45 242	43 765	45 272	9,0
Turquie**	96 492	157 875	190 073	231 642	216 544	124,4
Ukraine*	647 810	237 789	282 553	290 457	309 272	-52,3
Union européenne <sup>b</sup>	4 048 199	3 703 794	3 829 393	3 811 659	3 670 898	-9,3

*Diminution des émissions supérieure à 1 % (nombre de Parties): 22*

*Variation des émissions ne dépassant pas 1 % (nombre de Parties): 2*

*Augmentation des émissions supérieure à 1 % (nombre de Parties): 17*

\* Partie en transition vers l'économie de marché.

\*\* Dans la décision 26/CP.7, les Parties ont été invitées à prendre en considération le cas spécial de la Turquie, qui se trouve dans une situation différente de celle des autres Parties visées à l'annexe I de la Convention.

<sup>a</sup> Pour cette Partie, c'est le chiffre des émissions de l'année de référence retenue dans les décisions 9/CP.2 et 11/CP.4 (à savoir 1988 pour la Bulgarie, moyenne des années 1985 à 1987 pour la Hongrie, 1988 pour la Pologne, 1989 pour la Roumanie et 1986 pour la Slovénie) qui est utilisé, et non le chiffre des émissions de 1990.

<sup>b</sup> Les estimations des émissions de l'Union européenne concernent l'UE-27 et elles sont notifiées séparément de celles de ses États membres.

Tableau 9

**Total des émissions de méthane d'origine anthropique, abstraction faite des émissions/absorptions dans le secteur de l'utilisation des terres, du changement d'affectation des terres et de la foresterie en 1990, 2000, 2005, 2007 et 2008**

Partie	Gg d'équivalent CO <sub>2</sub>					Variation de 1990 à 2008 (%)
	1990	2000	2005	2007	2008	
Allemagne	103 290	67 956	51 473	48 144	47 742	-53,8
Australie	115 911	116 964	113 084	115 413	115 688	-0,2
Autriche	8 306	6 641	6 086	5 861	5 717	-31,2
Bélarus*	15 404	11 401	13 249	14 327	14 759	-4,2
Belgique	10 012	8 295	6 822	6 643	6 505	-35,0
Bulgarie** <sup>a</sup>	19 788	14 692	13 900	13 660	13 550	-31,5
Canada	73 995	97 663	101 256	100 040	98 731	33,4
Croatie*	3 437	2 670	3 126	3 472	3 372	-1,9
Danemark	5 536	5 655	5 488	5 615	5 591	1,0
Espagne	26 291	33 659	35 394	36 568	36 043	37,1
Estonie*	2 724	1 652	1 664	1 645	1 612	-40,8
États-Unis	610 202	571 675	543 366	549 194	555 698	-8,9
Fédération de Russie*	575 547	425 260	467 014	483 387	486 152	-15,5
Finlande	6 315	5 406	4 530	4 466	4 340	-31,3
France	65 887	61 675	55 449	54 434	54 439	-17,4
Grèce	9 760	9 964	9 017	8 859	8 783	-10,0
Hongrie** <sup>a</sup>	11 862	9 435	8 891	8 660	8 480	-28,5
Irlande	13 575	13 336	12 786	12 302	12 165	-10,4
Islande	445	446	432	470	467	5,0
Italie	41 564	43 963	38 542	36 918	35 976	-13,4
Japon	31 901	25 792	22 680	21 764	21 304	-33,2
Lettonie*	3 732	1 926	1 987	1 927	1 974	-47,1
Liechtenstein	13	12	14	15	15	11,6
Lituanie*	6 359	3 083	3 301	3 494	3 428	-46,1
Luxembourg	469	478	459	451	451	-3,8
Monaco	0,65	0,80	0,62	0,61	0,58	-9,7
Norvège	4 655	4 738	4 444	4 445	4 314	-7,3
Nouvelle-Zélande	25 882	27 377	27 683	26 918	26 277	1,5
Pays-Bas	25 549	19 776	17 234	16 848	17 078	-33,2
Pologne** <sup>a</sup>	51 940	38 898	37 578	36 974	36 044	-30,6
Portugal	10 168	11 430	12 411	12 415	12 843	26,3



Partie	Gg d'équivalent CO <sub>2</sub>					Variation de 1990 à 2008 (%)
	1990	2000	2005	2007	2008	
République tchèque*	18 464	12 088	11 676	11 693	11 546	-37,5
Roumanie** <sup>a</sup>	46 421	25 127	26 462	25 948	25 703	-44,6
Royaume-Uni	104 585	69 669	51 693	49 452	48 898	-53,2
Slovaquie*	4 811	4 449	4 652	4 613	4 729	-1,7
Slovénie** <sup>a</sup>	2 263	2 187	2 155	2 190	2 069	-8,6
Suède	6 732	6 100	5 650	5 339	5 088	-24,4
Suisse	4 668	3 909	3 793	3 788	3 877	-16,9
Turquie**	33 498	53 300	52 354	55 583	54 295	62,1
Ukraine*	152 240	77 496	74 323	72 459	72 367	-52,5
Union Européenne <sup>b</sup>	593 622	475 574	422 793	412 664	407 993	-31,3

*Diminution des émissions supérieure à 1 % (nombre de Parties): 22*

*Variation des émissions ne dépassant pas 1 % (nombre de Parties): 2*

*Augmentation des émissions supérieure à 1 % (nombre de Parties): 17*

\* Partie en transition vers l'économie de marché.

\*\* Dans la décision 26/CP.7, les Parties ont été invitées à prendre en considération le cas spécial de la Turquie, qui se trouve dans une situation différente de celle des autres Parties visées à l'annexe I de la Convention.

<sup>a</sup> Pour cette Partie, c'est le chiffre des émissions de l'année de référence retenue dans les décisions 9/CP.2 et 11/CP.4 (à savoir 1988 pour la Bulgarie, moyenne des années 1985 à 1987 pour la Hongrie, 1988 pour la Pologne, 1989 pour la Roumanie et 1986 pour la Slovénie) qui est utilisé, et non le chiffre des émissions de 1990.

<sup>b</sup> Les estimations des émissions de l'Union européenne concernent l'UE-27 et elles sont notifiées séparément de celles de ses États membres.

Tableau 10

**Total des émissions de méthane d'origine anthropique, compte tenu des émissions/absorptions dans le secteur de l'utilisation des terres, du changement d'affectation des terres et de la foresterie en 1990, 2000, 2005, 2007 et 2008**

Partie	Gg d'équivalent CO <sub>2</sub>					Variation de 1990 à 2008 (%)
	1990	2000	2005	2007	2008	
Allemagne	103 299	67 959	51 474	48 146	47 745	-53,8
Australie	120 786	119 956	117 211	121 753	119 026	-1,5
Autriche	8 306	6 641	6 086	5 861	5 717	-31,2
Bélarus*	15 408	11 406	13 252	14 331	14 763	-4,2
Belgique	10 012	8 295	6 822	6 643	6 505	-35,0
Bulgarie** <sup>a</sup>	19 789	14 863	13 904	13 789	13 566	-31,4
Canada	77 739	99 277	107 280	106 230	102 838	32,3
Croatie*	3 437	2 670	3 126	3 472	3 372	-1,9
Danemark	5 536	5 655	5 488	5 615	5 591	1,0
Slovaquie*	4 826	4 463	4 675	4 632	4 750	-1,6
Slovénie** <sup>a</sup>	2 263	2 192	2 161	2 192	2 071	-8,5
Espagne	26 464	33 819	35 630	36 603	36 064	36,3
Estonie*	2 728	1 656	1 665	1 646	1 613	-40,9

Partie	Gg d'équivalent CO <sub>2</sub>					Variation de 1990 à 2008 (%)
	1990	2000	2005	2007	2008	
Fédération de Russie*	579 179	428 563	468 809	485 724	491 442	-15,1
Finlande	6 350	5 444	4 569	4 504	4 378	-31,0
France	67 163	63 972	57 442	56 331	56 350	-16,1
Grèce	9 785	10 053	9 022	9 018	8 802	-10,0
Hongrie* <sup>a</sup>	11 887	9 462	8 925	8 691	8 501	-28,5
Irlande	13 576	13 337	12 786	12 303	12 166	-10,4
Islande	447	454	440	484	481	7,7
Italie	41 710	44 047	38 580	37 114	36 022	-13,6
Japon	31 909	25 800	22 689	21 766	21 326	-33,2
Lettonie*	3 752	1 985	2 021	1 959	2 003	-46,6
Liechtenstein	13	12	14	15	15	11,6
Lituanie*	6 360	3 085	3 302	3 494	3 429	-46,1
Luxembourg	469	478	459	451	451	-3,8
Monaco	0,65	0,80	0,62	0,61	0,58	-9,7
Norvège	4 657	4 738	4 444	4 445	4 320	-7,2
Nouvelle-Zélande	25 930	27 422	27 730	26 969	26 316	1,5
Pays-Bas	25 549	19 776	17 234	16 848	17 078	-33,2
Pologne* <sup>a</sup>	51 948	41 127	39 862	39 278	38 372	-26,1
Portugal	10 396	11 626	12 955	12 439	12 855	23,7
République tchèque*	18 564	12 180	11 789	11 875	11 689	-37,0
Roumanie* <sup>a</sup>	46 421	25 135	26 462	25 955	25 705	-44,6
Suède	6 733	6 103	5 655	5 341	5 101	-24,2
Suisse	4 676	3 909	3 793	3 790	3 877	-17,1
Turquie**	33 498	53 300	52 354	55 583	54 295	62,1
Ukraine*	152 248	77 499	74 328	72 564	72 401	-52,4
Union européenne	597 895	481 083	428 175	417 756	412 652	-31,0
Royaume-Uni	104 601	69 694	51 713	49 483	48 926	-53,2
États-Unis	613 388	585 971	553 171	569 201	567 632	-7,5

*Diminution des émissions supérieure à 1 % (nombre de Parties): 33*

*Variation des émissions ne dépassant pas 1 % (nombre de Parties): 1*

*Augmentation des émissions supérieure à 1 % (nombre de Parties): 7*

\* Partie en transition vers l'économie de marché.

\*\* Dans la décision 26/CP.7, les Parties ont été invitées à prendre en considération le cas spécial de la Turquie, qui se trouve dans une situation différente de celle des autres Parties visées à l'annexe I de la Convention.

<sup>a</sup> Pour cette Partie, c'est le chiffre des émissions de l'année de référence retenue dans les décisions 9/CP.2 et 11/CP.4 (à savoir 1988 pour la Bulgarie, moyenne des années 1985 à 1987 pour la Hongrie, 1988 pour la Pologne, 1989 pour la Roumanie et 1986 pour la Slovénie) qui est utilisé, et non le chiffre des émissions de 1990.

<sup>b</sup> Les estimations des émissions de l'Union européenne concernent L'UE-27 et elles sont notifiées séparément de celles de ses États membres.

Tableau 11  
**Total des émissions d'oxyde nitreux d'origine anthropique, abstraction faite des émissions/absorptions dans le secteur de l'utilisation des terres, du changement d'affectation des terres et de la foresterie en 1990, 2000, 2005, 2007 et 2008**

Partie	Gg d'équivalent CO <sub>2</sub>					Variation de 1990 à 2008 (%)
	1990	2000	2005	2007	2008	
Allemagne	79 886	57 470	56 978	58 029	59 381	-25,7
Australie	18 943	26 530	26 169	26 147	26 820	41,6
Autriche	6 197	6 275	5 430	5 497	5 681	-8,3
Bélarus*	21 188	14 101	14 577	14 995	15 950	-24,7
Belgique	10 859	11 133	9 384	7 590	7 547	-30,5
Bulgarie** <sup>a</sup>	13 343	4 723	5 101	4 703	4 994	-62,6
Canada	50 023	47 977	49 610	49 535	52 138	4,2
Croatie*	3 948	3 253	3 524	3 508	3 484	-11,8
Danemark	10 567	8 424	6 736	6 514	6 771	-35,9
Espagne	27 251	31 381	27 035	27 880	25 316	-7,1
Estonie*	1 984	1 021	941	1 041	1 125	-43,3
États-Unis	318 615	332 310	318 473	309 384	306 509	-3,8
Fédération de Russie*	226 781	109 499	103 639	105 690	111 052	-51,0
Finlande	7 410	6 499	6 712	6 627	6 757	-8,8
France	92 289	77 234	67 340	64 421	65 435	-29,1
Grèce	10 200	8 658	7 893	7 878	7 101	-30,4
Hongrie** <sup>a</sup>	17 394	8 540	9 067	8 374	7 498	-56,9
Irlande	8 823	9 178	7 816	7 341	7 195	-18,5
Islande	377	388	339	388	396	5,1
Italie	37 218	39 421	37 534	31 546	29 434	-20,9
Japon	31 503	28 705	23 863	22 606	22 499	-28,6
Lettonie*	3 790	1 202	1 463	1 560	1 536	-59,5
Liechtenstein	13	13	13	13	13	-0,7
Lituanie*	7 273	4 269	5 367	6 081	5 716	-21,4
Luxembourg	474	487	448	446	465	-1,9
Monaco	1,64	3,29	3,02	3,07	2,95	80,3
Norvège	4 719	4 480	4 676	4 150	3 768	-20,2
Nouvelle-Zélande	9 779	11 369	12 594	12 075	11 913	21,8
Pays-Bas	20 224	19 285	17 312	15 419	11 755	-41,9
Pologne** <sup>a</sup>	41 339	29 715	29 796	32 041	31 698	-23,3
Portugal	5 534	5 865	5 123	4 981	4 944	-10,7
République tchèque*	12 311	7 870	7 779	7 683	7 790	-36,7
Roumanie** <sup>a</sup>	31 674	14 494	16 563	15 134	15 840	-50,0
Royaume-Uni	65 136	42 321	36 909	34 768	33 961	-47,9

Partie	Gg d'équivalent CO <sub>2</sub>					Variation de 1990 à 2008 (%)
	1990	2000	2005	2007	2008	
Slovaquie*	6 242	3 539	3 826	3 994	4 021	-35,6
Slovénie** <sup>a</sup>	1 391	1 307	1 206	1 227	1 157	-16,8
Suède	8 603	7 974	7 530	7 264	7 234	-15,9
Suisse	3 533	3 316	3 219	3 249	3 266	-7,5
Turquie**	11 566	16 617	14 182	12 351	11 571	0,0
Ukraine*	59 323	26 208	25 888	27 090	29 377	-50,5
Union européenne <sup>b</sup>	513 665	408 885	380 963	368 474	360 130	-29,9

*Diminution des émissions supérieure à 1 % (nombre de Parties): 34*

*Variation des émissions ne dépassant pas 1 % (nombre de Parties): 2*

*Augmentation des émissions supérieure à 1 % (nombre de Parties): 5*

\* Partie en transition vers l'économie de marché.

\*\* Dans la décision 26/CP.7, les Parties ont été invitées à prendre en considération le cas spécial de la Turquie, qui se trouve dans une situation différente de celle des autres Parties visées à l'annexe I de la Convention.

<sup>a</sup> Pour cette Partie, c'est le chiffre des émissions de l'année de référence retenue dans les décisions 9/CP.2 et 11/CP.4 (à savoir 1988 pour la Bulgarie, moyenne des années 1985 à 1987 pour la Hongrie, 1988 pour la Pologne, 1989 pour la Roumanie et 1986 pour la Slovénie) qui est utilisé, et non le chiffre des émissions de 1990.

<sup>b</sup> Les estimations des émissions de l'Union européenne concernent l'UE-27 et elles sont notifiées séparément de celles de ses États membres.

Tableau 12

**Total des émissions d'oxyde nitreux d'origine anthropique, compte tenu des émissions/absorptions dans le secteur de l'utilisation des terres, du changement d'affectation des terres et de la foresterie en 1990, 2000, 2005, 2007 et 2008**

Partie	Gg d'équivalent CO <sub>2</sub>					Variation de 1990 à 2008 (%)
	1990	2000	2005	2007	2008	
Allemagne	79 989	57 572	57 775	59 028	60 166	-24,8
Australie	20 924	27 918	27 751	28 433	28 343	35,5
Autriche	6 629	6 562	5 710	5 787	5 999	-9,5
Bélarus*	21 194	14 111	14 587	15 006	15 961	-24,7
Belgique	10 859	11 133	9 384	7 590	7 547	-30,5
Bulgarie** <sup>a</sup>	13 506	4 925	5 265	4 895	5 160	-61,8
Canada	52 343	48 976	53 345	53 375	54 686	4,5
Croatie*	3 948	3 253	3 524	3 508	3 484	-11,8
Danemark	10 586	8 444	6 749	6 527	6 784	-35,9
Espagne	27 268	31 397	27 059	27 884	25 318	-7,2
Estonie*	1 985	1 023	942	1 042	1 126	-43,3
États-Unis	322 266	345 534	328 314	327 681	318 196	-1,3
Fédération de Russie*	227 551	110 199	104 144	106 244	111 897	-50,8

Partie	Gg d'équivalent CO <sub>2</sub>					Variation de 1990 à 2008 (%)
	1990	2000	2005	2007	2008	
Finlande	7 499	6 588	6 809	6 729	6 879	-8,3
France	95 382	79 303	69 010	65 924	66 964	-29,8
Grèce	10 202	8 667	7 894	7 894	7 103	-30,4
Hongrie <sup>*a</sup>	17 401	8 573	9 105	8 410	7 532	-56,7
Irlande	8 837	9 201	7 848	7 373	7 237	-18,1
Islande	675	686	639	686	696	3,1
Italie	37 313	39 429	37 538	31 566	29 439	-21,1
Japon	31 596	28 735	23 878	22 615	22 509	-28,8
Lettonie*	3 943	1 360	1 618	1 715	1 683	-57,3
Liechtenstein	13	13	13	13	13	-0,7
Lituanie*	7 294	4 291	5 389	6 103	5 738	-21,3
Luxembourg	476	490	450	449	467	-1,9
Monaco	1,64	3,29	3,02	3,07	2,95	80,3
Norvège	4 733	4 493	4 689	4 163	3 781	-20,1
Nouvelle-Zélande	9 784	11 374	12 598	12 081	11 917	21,8
Pays-Bas	20 224	19 285	17 312	15 419	11 755	-41,9
Pologne <sup>*a</sup>	41 340	29 725	29 805	32 047	31 705	-23,3
Portugal	5 583	5 911	5 204	5 010	4 972	-10,9
République tchèque*	12 342	7 889	7 798	7 708	7 811	-36,7
Roumanie <sup>*a</sup>	31 674	14 495	16 563	15 135	15 840	-50,0
Royaume-Uni	65 144	42 326	36 912	34 772	33 965	-47,9
Slovaquie*	6 245	3 542	3 831	3 998	4 025	-35,6
Slovénie <sup>*a</sup>	1 391	1 308	1 207	1 228	1 157	-16,8
Suède	8 683	8 049	7 628	7 378	7 355	-15,3
Suisse	3 544	3 322	3 224	3 254	3 271	-7,7
Turquie**	11 566	16 617	14 182	12 351	11 571	0,0
Ukraine*	59 325	26 209	25 890	27 117	29 386	-50,5
Union européenne <sup>b</sup>	518 075	412 090	384 483	372 058	363 508	-29,8

*Diminution des émissions supérieure à 1 % (nombre de Parties): 34*

*Variation des émissions ne dépassant pas 1 % (nombre de Parties): 2*

*Augmentation des émissions supérieure à 1 % (nombre de Parties): 5*

\* Partie en transition vers l'économie de marché.

\*\* Dans la décision 26/CP.7, les Parties ont été invitées à prendre en considération le cas spécial de la Turquie, qui se trouve dans une situation différente de celle des autres Parties visées à l'annexe I de la Convention.

<sup>a</sup> Pour cette Partie, c'est le chiffre des émissions de l'année de référence retenue dans les décisions 9/CP.2 et 11/CP.4 (à savoir 1988 pour la Bulgarie, moyenne des années 1985 à 1987 pour la Hongrie, 1988 pour la Pologne, 1989 pour la Roumanie et 1986 pour la Slovénie) qui est utilisé, et non le chiffre des émissions de 1990.

<sup>b</sup> Les estimations des émissions de l'Union européenne concernent l'UE-27 et elles sont notifiées séparément de celles de ses États membres.

Tableau 13  
**Total des émissions globales d'hydrofluorocarbones, d'hydrocarbures perfluorés et d'hexafluorure de soufre d'origine anthropique en 1990, 2000, 2005, 2007 et 2008**

Partie	Gg d'équivalent CO <sub>2</sub>					Variation de 1990 à 2008 (%)
	1990	2000	2005	2007	2008	
Allemagne	11 861	12 347	15 594	17 235	17 846	50,5
Australie	5 597	3 421	6 651	6 467	6 654	18,9
Autriche	1 600	1 582	1 628	1 627	1 613	0,8
Bélarus*		10	28	33	38	
Belgique	3 835	1 419	1 721	2 029	2 025	-47,2
Bulgarie** <sup>a</sup>		35	118	210	309	
Canada	12 010	11 638	11 055	9 442	9 990	-16,8
Croatie*	948	35	364	480	601	-36,6
Danemark	44	690	855	914	916	1 961,0
Espagne	3 353	8 737	5 502	6 416	6 865	104,7
Estonie*		73	120	142	133	
États-Unis	90 275	135 773	143 284	150 977	149 725	65,9
Fédération de Russie*	19 672	18 697	18 653	18 454	17 245	-12,3
Finlande	94	568	907	948	1 046	1 006,8
France	10 018	11 509	14 912	16 194	16 672	66,4
Grèce	1 196	4 427	4 035	2 179	2 573	115,1
Hongrie** <sup>a</sup>	350	563	948	795	938	168,3
Irlande	36	592	701	700	688	1 800,6
Islande	421	158	78	349	422	0,2
Italie	2 492	2 825	6 085	7 416	8 008	221,4
Japon	61 840	35 508	22 043	24 092	23 643	-61,8
Lettonie*		6	35	76	90	
Liechtenstein	0,00	2,41	4,68	4,84	5,51	-
Lituanie*		4	16	25	30	
Luxembourg	17	47	86	91	100	484,7
Monaco	0,16	2,69	1,91	2,04	1,95	1 116,3
Norvège	5 570	2 491	1 622	1 462	1 468	-73,6
Nouvelle-Zélande	645	380	820	975	866	34,2
Pays-Bas	6 914	5 790	2 034	2 394	2 398	-65,3
Pologne** <sup>a</sup>	216	868	3 304	3 820	3 923	1 716,1
Portugal		315	803	951	1 050	
République tchèque*	78	413	690	1 702	1 337	1 621,2
Roumanie** <sup>a</sup>	3 350	1 303	626	702	668	-80,1
Royaume-Uni	13 817	10 945	11 855	12 022	12 170	-11,9
Slovaquie*	271	100	209	269	318	17,1
Slovénie** <sup>a</sup>	287	151	230	224	158	-44,8

Partie	Gg d'équivalent CO <sub>2</sub>					Variation de 1990 à 2008 (%)
	1990	2000	2005	2007	2008	
Suède	488	899	1 203	1 269	1 225	151,0
Suisse	244	710	969	956	1 017	317,0
Turquie**	603	1 656	3 725	4 126	3 513	482,1
Ukraine*	203	108	206	194	199	-2,0
Union européenne <sup>b</sup>	59 012	66 067	74 097	79 819	82 782	40,3

*Diminution des émissions supérieure à 1 % (nombre de Parties): 11*

*Variation des émissions ne dépassant pas 1 % (nombre de Parties): 2*

*Augmentation des émissions supérieure à 1 % (nombre de Parties): 22*

\* Partie en transition vers l'économie de marché.

\*\* Dans la décision 26/CP.7, les Parties ont été invitées à prendre en considération le cas spécial de la Turquie, qui se trouve dans une situation différente de celle des autres Parties visées à l'annexe I de la Convention.

<sup>a</sup> Pour cette Partie, c'est le chiffre des émissions de l'année de référence retenue dans les décisions 9/CP.2 et 11/CP.4 (à savoir 1988 pour la Bulgarie, moyenne des années 1985 à 1987 pour la Hongrie, 1988 pour la Pologne, 1989 pour la Roumanie et 1986 pour la Slovénie) qui est utilisé, et non le chiffre des émissions de 1990.

<sup>b</sup> Les estimations des émissions de l'Union européenne concernent l'UE-27 et elles sont notifiées séparément de celles de ses États membres.

Tableau 14

**Émissions et absorptions nettes de dioxyde de carbone d'origine anthropique dans le secteur de l'utilisation des terres, du changement d'affectation des terres et de la foresterie en 1990, 2000, 2005, 2007 et 2008**

Partie	Gg d'équivalent CO <sub>2</sub>					Variation de 1990 à 2008 (%)
	1990	2000	2005	2007	2008	
Allemagne	-20 277	-22 166	34 161	37 961	29 396	-245,0
Australie	39 268	-6 886	36 442	330 912	63 658	62,1
Autriche	-13 571	-17 440	-17 612	-17 678	-17 655	30,1
Bélarus*	-29 825	-35 303	-30 817	-31 249	-31 050	4,1
Belgique	-2 747	-1 627	-1 697	-1 254	-1 275	-53,6
Bulgarie** <sup>a</sup>	-13 918	-10 071	-11 003	-10 053	-11 217	-19,4
Canada	-57 630	-82 932	31 655	35 424	-19 481	-66,2
Croatie*	-8 293	-10 080	-10 753	-11 171	-11 167	34,7
Danemark	-906	-174	-2 028	876	1 451	-260,1
Espagne	-39 014	-46 342	-48 914	-49 979	-51 795	32,8
Estonie*	-6 287	-1 456	-8 475	-9 474	-9 733	54,8
États-Unis	-901 305	-655 479	-941 464	-946 079	-931 770	3,4
Fédération de Russie*	112 855	-375 764	-422 363	-432 830	-544 726	-582,7
Finlande	-16 109	-22 718	-32 959	-30 792	-35 554	120,7
France	-39 091	-50 304	-73 429	-72 770	-70 803	81,1
Grèce	-2 505	-3 133	-3 154	-3 202	-3 197	27,6

Partie	Gg d'équivalent CO <sub>2</sub>					Variation de
	1990	2000	2005	2007	2008	1990 à 2008 (%)
Hongrie* <sup>a</sup>	-2 279	-1 286	-4 642	-2 944	-4 571	100,6
Irlande	232	118	-508	-1 013	-1 513	-751,5
Islande	2 056	1 879	1 758	1 709	1 683	-18,1
Italie	-64 998	-76 036	-92 006	-52 485	-87 349	34,4
Japon	-63 460	-80 299	-86 147	-81 814	-78 839	24,2
Lettonie*	-18 906	-21 680	-25 467	-28 993	-29 052	53,7
Liechtenstein	-8,22	-4,92	-6,33	-6,37	-6,39	-22,2
Lituanie*	-15 588	-13 943	-13 933	-13 075	-13 713	-12,0
Luxembourg	345	-388	-388	-276	-275	-179,7
Monaco	-0,03	-0,04	-0,04	-0,04	-0,04	10,1
Norvège	-11 298	-12 564	-26 066	-27 709	-28 576	152,9
Nouvelle-Zélande	-31 119	-31 332	-23 844	-16 877	-26 219	-15,7
Pays-Bas	2 597	2 512	2 380	2 537	2 447	-5,8
Pologne* <sup>a</sup>	-28 689	-26 723	-38 563	-45 168	-41 518	44,7
Portugal	4 194	-1 642	4 633	-2 692	-2 998	-171,5
République tchèque*	-3 761	-7 657	-6 819	-937	-4 943	31,4
Roumanie* <sup>a</sup>	-32 433	-38 008	-37 182	-36 122	-36 417	12,3
Royaume-Uni	2 929	-339	-1 937	-1 886	-1 974	-167,4
Slovaquie*	-2 407	-2 403	-780	-3 122	-2 101	-12,7
Slovénie* <sup>a</sup>	-8 107	-8 660	-8 533	-8 513	-8 533	5,3
Suède	-31 123	-36 203	-20 401	-14 930	-14 810	-52,4
Suisse	-2 981	984	-788	138	208	-107,0
Turquie**	-44 871	-67 558	-69 533	-76 274	-80 580	79,6
Ukraine*	-68 551	-51 530	-40 094	-50 278	-16 628	-75,7
Union européenne <sup>b</sup>	-352 528	-407 983	-409 489	-366 159	-417 934	18,6

*Diminution des émissions supérieure à 1 % (nombre de Parties): 19*

*Variation des émissions ne dépassant pas 1 % (nombre de Parties): 0*

*Augmentation des émissions supérieure à 1 % (nombre de Parties): 22*

\* Partie en transition vers l'économie de marché.

\*\* Dans la décision 26/CP.7, les Parties ont été invitées à prendre en considération le cas spécial de la Turquie, qui se trouve dans une situation différente de celle des autres Parties visées à l'annexe I de la Convention.

<sup>a</sup> Pour cette Partie, c'est le chiffre des émissions de l'année de référence retenue dans les décisions 9/CP.2 et 11/CP.4 (à savoir 1988 pour la Bulgarie, moyenne des années 1985 à 1987 pour la Hongrie, 1988 pour la Pologne, 1989 pour la Roumanie et 1986 pour la Slovénie) qui est utilisé, et non le chiffre des émissions de 1990.

<sup>b</sup> Les estimations des émissions de l'Union européenne concernent l'UE-27 et elles sont notifiées séparément de celles de ses États membres.



Tableau 15  
**Émissions de méthane d'origine anthropique dans le secteur de l'utilisation des terres, du changement d'affectation des terres et de la foresterie en 1990, 2000, 2005, 2007 et 2008**

Partie	Gg d'équivalent CO <sub>2</sub>					Variation de 1990 à 2008 (%)
	1990	2000	2005	2007	2008	
Allemagne	9,08	3,42	1,10	1,55	3,28	-63,9
Australie	4 875	2 992	4 127	6 341	3 338	-31,5
Autriche	0,01	0,00	0,00	0,00	0,00	-75,0
Bélarus*	4,10	4,91	3,20	3,56	4,50	9,8
Belgique						
Bulgarie** <sup>a</sup>	1	171	4	128	16	1 077,3
Canada	3 744	1 613	6 023	6 189	4 107	9,7
Croatie*	0,01	0,05	0,00	0,01	0,00	-65,9
Danemark						
Espagne	173	160	236	35	22	-87,5
Estonie*	4,76	3,11	0,41	1,28	1,64	-65,6
États-Unis	3 186	14 296	9 806	20 007	11 934	274,5
Fédération de Russie*	3 633	3 304	1 795	2 337	5 291	45,6
Finlande	34	38	39	38	38	11,6
France	1 276	2 297	1992	1 897	1 912	49,8
Grèce	25	89	5	159	19	-23,8
Hongrie** <sup>a</sup>	24	27	34	31	21	-12,5
Irlande	1,12	0,93	0,55	0,62	0,77	-31,6
Islande	1,81	7,97	7,97	13,92	13,92	668,3
Italie	146	85	39	197	46	-68,4
Japon	8,31	7,75	9,14	2,04	21,52	159,0
Lettonie*	19	59	35	31	28	45,5
Liechtenstein						
Lituanie*	0,80	2,04	0,32	0,24	0,73	-9,0
Luxembourg						
Monaco						
Norvège	1,77	0,33	0,65	0,24	6,00	239,1
Nouvelle-Zélande	48	45	47	51	38	-20,4
Pays-Bas						
Pologne** <sup>a</sup>	7	2 229	2 285	2 305	2 328	-
Portugal	228	196	544	24	13	-94,4
République tchèque*	100	92	113	182	144	43,6
Roumanie** <sup>a</sup>	0,21	8,19	0,48	6,69	1,91	807,0
Royaume-Uni	17	25	20	30	28	67,6
Slovaquie*	15	14	22	19	21	42,3
Slovénie** <sup>a</sup>		5,15	6,07	2,81	1,71	

Partie	Gg d'équivalent CO <sub>2</sub>					Variation de 1990 à 2008 (%)
	1990	2000	2005	2007	2008	
Suède	1,73	2,95	4,99	2,40	13,27	667,0
Suisse	8,19	0,27	0,35	1,74	0,27	-96,7
Turquie**	0,04	0,07	0,00	0,04	0,12	213,3
Ukraine*	8,39	3,44	5,25	105,60	33,60	300,5
Union européenne <sup>b</sup>	4 273	5 509	5 382	5 093	4 659	9,0
<i>Diminution des émissions supérieure à 1 % (nombre de Parties):</i>				14		
<i>Variation des émissions ne dépassant pas 1 % (nombre de Parties):</i>				0		
<i>Augmentation des émissions supérieure à 1 % (nombre de Parties):</i>				20		

\* Partie en transition vers l'économie de marché.

\*\* Dans la décision 26/CP.7, les Parties ont été invitées à prendre en considération le cas spécial de la Turquie, qui se trouve dans une situation différente de celle des autres Parties visées à l'annexe I de la Convention.

<sup>a</sup> Pour cette Partie, c'est le chiffre des émissions de l'année de référence retenue dans les décisions 9/CP.2 et 11/CP.4 (à savoir 1988 pour la Bulgarie, moyenne des années 1985 à 1987 pour la Hongrie, 1988 pour la Pologne, 1989 pour la Roumanie et 1986 pour la Slovénie) qui est utilisé, et non le chiffre des émissions de 1990.

<sup>b</sup> Les estimations des émissions de l'Union européenne concernent l'UE-27 et elles sont notifiées séparément de celles de ses États membres.

Tableau 16

**Émissions d'oxyde nitreux d'origine anthropique dans le secteur de l'utilisation des terres, du changement d'affectation des terres et de la foresterie en 1990, 2000, 2005, 2007 et 2008**

Partie	Gg d'équivalent CO <sub>2</sub>					Variation de 1990 à 2008 (%)
	1990	2000	2005	2007	2008	
Allemagne	103	102	797	998	786	659,4
Australie	1 981	1 388	1 581	2 285	1 523	-23,2
Autriche	432	287	280	290	318	-26,3
Bélarus*	6	10	10	11	11	83,6
Belgique						
Bulgarie** <sup>a</sup>	163	202	164	192	166	2,1
Canada	2 320	999	3 735	3 840	2 547	9,8
Croatie*	0,00	0,01	0,00	0,00	0,00	-65,9
Danemark	19	20	13	13	13	-32,8
Espagne	18	16	24	4	2	-87,5
Estonie*	1,07	1,29	1,02	1,11	1,15	8,1
États-Unis	3 651	13 224	9 841	18 297	11 688	220,1
Fédération de Russie*	769	700	505	554	845	9,8
Finlande	89	89	97	102	122	36,8
France	3 093	2 069	1 670	1 503	1 529	-50,6
Grèce	2,53	9,05	0,48	16,17	1,93	-23,8

Partie	Gg d'équivalent CO <sub>2</sub>					Variation de 1990 à 2008 (%)
	1990	2000	2005	2007	2008	
Hongrie* <sup>a</sup>	6	32	38	37	35	439,2
Irlande	14	22	33	33	42	200,0
Islande	298	298	300	298	300	0,5
Italie	94,82	8,58	3,91	19,97	4,69	-95,1
Japon	93	30	14	9	10	-89,8
Lettonie*	153	158	156	155	147	-3,8
Liechtenstein		0,02	0,03			
Lituanie*	21	22	22	22	22	6,7
Luxembourg	2,85	2,82	2,70	2,65	2,62	-8,0
Monaco						
Norvège	14	13	13	13	13	-2,3
Nouvelle-Zélande	5,15	5,09	4,84	5,57	4,07	-20,8
Pays-Bas						
Pologne* <sup>a</sup>	0,76	9,98	9,70	6,71	7,10	835,1
Portugal	49	46	82	29	28	-44,1
République tchèque*	31	19	19	25	21	-32,5
Roumanie* <sup>a</sup>	0,02	0,83	0,05	0,68	0,19	807,0
Royaume-Uni	8,11	5,33	3,60	4,31	3,81	-53,0
Slovaquie*	3,41	3,10	5,34	3,88	4,24	24,4
Slovénie* <sup>a</sup>		0,93	1,10	0,51	0,00	
Suède	79	75	98	114	121	52,8
Suisse	11,05	5,73	5,10	5,59	4,69	-57,5
Turquie**	0,00	0,01	0,00	0,00	0,01	233,3
Ukraine*	2,22	0,91	1,37	27,29	8,69	291,0
Union européenne <sup>b</sup>	4 410	3 205	3 519	3 584	3 378	-23,4

*Diminution des émissions supérieure à 1 % (nombre de Parties): 18*

*Variation des émissions ne dépassant pas 1 % (nombre de Parties): 1*

*Augmentation des émissions supérieure à 1 % (nombre de Parties): 17*

\* Partie en transition vers l'économie de marché.

\*\* Dans la décision 26/CP.7, les Parties ont été invitées à prendre en considération le cas spécial de la Turquie, qui se trouve dans une situation différente de celle des autres Parties visées à l'annexe I de la Convention.

<sup>a</sup> Pour cette Partie, c'est le chiffre des émissions de l'année de référence retenue dans les décisions 9/CP.2 et 11/CP.4 (à savoir 1988 pour la Bulgarie, moyenne des années 1985 à 1987 pour la Hongrie, 1988 pour la Pologne, 1989 pour la Roumanie et 1986 pour la Slovénie) qui est utilisé, et non le chiffre des émissions de 1990.

<sup>b</sup> Les estimations des émissions de l'Union européenne concernent l'UE-27 et elles sont notifiées séparément de celles de ses États membres.

Tableau 15  
**Émissions de méthane d'origine anthropique dans le secteur de l'utilisation des terres,  
 du changement d'affectation des terres et de la foresterie en 1990, 2000, 2005, 2007  
 et 2008**

Partie	Gg d'équivalent CO <sub>2</sub>					Variation de 1990 à 2008 (%)
	1990	2000	2005	2007	2008	
Allemagne	9,08	3,42	1,10	1,55	3,28	-63,9
Australie	4 875	2 992	4 127	6 341	3 338	-31,5
Autriche	0,01	0,00	0,00	0,00	0,00	-75,0
Bélarus*	4,10	4,91	3,20	3,56	4,50	9,8
Belgique						
Bulgarie** <sup>a</sup>	1	171	4	128	16	1 077,3
Canada	3 744	1 613	6 023	6 189	4 107	9,7
Croatie*	0,01	0,05	0,00	0,01	0,00	-65,9
Danemark						
Espagne	173	160	236	35	22	-87,5
Estonie*	4,76	3,11	0,41	1,28	1,64	-65,6
États-Unis	3 186	14 296	9 806	20 007	11 934	274,5
Fédération de Russie*	3 633	3 304	1 795	2 337	5 291	45,6
Finlande	34	38	39	38	38	11,6
France	1 276	2 297	1992	1 897	1 912	49,8
Grèce	25	89	5	159	19	-23,8
Hongrie** <sup>a</sup>	24	27	34	31	21	-12,5
Irlande	1,12	0,93	0,55	0,62	0,77	-31,6
Islande	1,81	7,97	7,97	13,92	13,92	668,3
Italie	146	85	39	197	46	-68,4
Japon	8,31	7,75	9,14	2,04	21,52	159,0
Lettonie*	19	59	35	31	28	45,5
Liechtenstein						
Lituanie*	0,80	2,04	0,32	0,24	0,73	-9,0
Luxembourg						
Monaco						
Norvège	1,77	0,33	0,65	0,24	6,00	239,1
Nouvelle-Zélande	48	45	47	51	38	-20,4
Pays-Bas						
Pologne** <sup>a</sup>	7	2 229	2 285	2 305	2 328	-
Portugal	228	196	544	24	13	-94,4
République tchèque*	100	92	113	182	144	43,6
Roumanie** <sup>a</sup>	0,21	8,19	0,48	6,69	1,91	807,0
Royaume-Uni	17	25	20	30	28	67,6
Slovaquie*	15	14	22	19	21	42,3
Slovénie** <sup>a</sup>		5,15	6,07	2,81	1,71	

Partie	Gg d'équivalent CO <sub>2</sub>					Variation de 1990 à 2008 (%)
	1990	2000	2005	2007	2008	
Suède	1,73	2,95	4,99	2,40	13,27	667,0
Suisse	8,19	0,27	0,35	1,74	0,27	-96,7
Turquie**	0,04	0,07	0,00	0,04	0,12	213,3
Ukraine*	8,39	3,44	5,25	105,60	33,60	300,5
Union européenne <sup>b</sup>	4 273	5 509	5 382	5 093	4 659	9,0
<i>Diminution des émissions supérieure à 1 % (nombre de Parties):</i>				14		
<i>Variation des émissions ne dépassant pas 1 % (nombre de Parties):</i>				0		
<i>Augmentation des émissions supérieure à 1 % (nombre de Parties):</i>				20		

\* Partie en transition vers l'économie de marché.

\*\* Dans la décision 26/CP.7, les Parties ont été invitées à prendre en considération le cas spécial de la Turquie, qui se trouve dans une situation différente de celle des autres Parties visées à l'annexe I de la Convention.

<sup>a</sup> Pour cette Partie, c'est le chiffre des émissions de l'année de référence retenue dans les décisions 9/CP.2 et 11/CP.4 (à savoir 1988 pour la Bulgarie, moyenne des années 1985 à 1987 pour la Hongrie, 1988 pour la Pologne, 1989 pour la Roumanie et 1986 pour la Slovénie) qui est utilisé, et non le chiffre des émissions de 1990.

<sup>b</sup> Les estimations des émissions de l'Union européenne concernent l'UE-27 et elles sont notifiées séparément de celles de ses États membres.

Tableau 16

**Émissions d'oxyde nitreux d'origine anthropique dans le secteur de l'utilisation des terres, du changement d'affectation des terres et de la foresterie en 1990, 2000, 2005, 2007 et 2008**

Partie	Gg d'équivalent CO <sub>2</sub>					Variation de 1990 à 2008 (%)
	1990	2000	2005	2007	2008	
Allemagne	103	102	797	998	786	659,4
Australie	1 981	1 388	1 581	2 285	1 523	-23,2
Autriche	432	287	280	290	318	-26,3
Bélarus*	6	10	10	11	11	83,6
Belgique						
Bulgarie** <sup>a</sup>	163	202	164	192	166	2,1
Canada	2 320	999	3 735	3 840	2 547	9,8
Croatie*	0,00	0,01	0,00	0,00	0,00	-65,9
Danemark	19	20	13	13	13	-32,8
Espagne	18	16	24	4	2	-87,5
Estonie*	1,07	1,29	1,02	1,11	1,15	8,1
États-Unis	3 651	13 224	9 841	18 297	11 688	220,1
Fédération de Russie*	769	700	505	554	845	9,8
Finlande	89	89	97	102	122	36,8
France	3 093	2 069	1 670	1 503	1 529	-50,6
Grèce	2,53	9,05	0,48	16,17	1,93	-23,8

Partie	Gg d'équivalent CO <sub>2</sub>					Variation de 1990 à 2008 (%)
	1990	2000	2005	2007	2008	
Hongrie* <sup>a</sup>	6	32	38	37	35	439,2
Irlande	14	22	33	33	42	200,0
Islande	298	298	300	298	300	0,5
Italie	94,82	8,58	3,91	19,97	4,69	-95,1
Japon	93	30	14	9	10	-89,8
Lettonie*	153	158	156	155	147	-3,8
Liechtenstein		0,02	0,03			
Lituanie*	21	22	22	22	22	6,7
Luxembourg	2,85	2,82	2,70	2,65	2,62	-8,0
Monaco						
Norvège	14	13	13	13	13	-2,3
Nouvelle-Zélande	5,15	5,09	4,84	5,57	4,07	-20,8
Pays-Bas						
Pologne* <sup>a</sup>	0,76	9,98	9,70	6,71	7,10	835,1
Portugal	49	46	82	29	28	-44,1
République tchèque*	31	19	19	25	21	-32,5
Roumanie* <sup>a</sup>	0,02	0,83	0,05	0,68	0,19	807,0
Royaume-Uni	8,11	5,33	3,60	4,31	3,81	-53,0
Slovaquie*	3,41	3,10	5,34	3,88	4,24	24,4
Slovénie* <sup>a</sup>		0,93	1,10	0,51	0,00	
Suède	79	75	98	114	121	52,8
Suisse	11,05	5,73	5,10	5,59	4,69	-57,5
Turquie**	0,00	0,01	0,00	0,00	0,01	233,3
Ukraine*	2,22	0,91	1,37	27,29	8,69	291,0
Union européenne <sup>b</sup>	4 410	3 205	3 519	3 584	3 378	-23,4

*Diminution des émissions supérieure à 1 % (nombre de Parties): 18*

*Variation des émissions ne dépassant pas 1 % (nombre de Parties): 1*

*Augmentation des émissions supérieure à 1 % (nombre de Parties): 17*

\* Partie en transition vers l'économie de marché.

\*\* Dans la décision 26/CP.7, les Parties ont été invitées à prendre en considération le cas spécial de la Turquie, qui se trouve dans une situation différente de celle des autres Parties visées à l'annexe I de la Convention.

<sup>a</sup> Pour cette Partie, c'est le chiffre des émissions de l'année de référence retenue dans les décisions 9/CP.2 et 11/CP.4 (à savoir 1988 pour la Bulgarie, moyenne des années 1985 à 1987 pour la Hongrie, 1988 pour la Pologne, 1989 pour la Roumanie et 1986 pour la Slovénie) qui est utilisé, et non le chiffre des émissions de 1990.

<sup>b</sup> Les estimations des émissions de l'Union européenne concernent l'UE-27 et elles sont notifiées séparément de celles de ses États membres.