



**NACIONES
UNIDAS**



**Convención Marco sobre
el Cambio Climático**

Distr.
GENERAL

FCCC/SBI/2005/17
12 de octubre de 2005

ESPAÑOL
Original: INGLÉS

ÓRGANO SUBSIDIARIO DE EJECUCIÓN
23° período de sesiones
Montreal, 28 de noviembre a 6 de diciembre de 2005

Tema 3 *b*) del programa provisional
Comunicaciones nacionales de las Partes incluidas
en el anexo I de la Convención
Informe sobre los datos de los inventarios nacionales de
gases de efecto invernadero de las Partes incluidas en
el anexo I de la Convención para el período 1990-2003

**DATOS DE LOS INVENTARIOS NACIONALES DE GASES DE EFECTO
INVERNADERO PARA EL PERÍODO 1990-2003 Y SITUACIÓN DE LA
PRESENTACIÓN DE INFORMES**

Nota de la secretaria*

* El presente documento se presentó más tarde de lo previsto debido a que la aplicación de todos los controles de calidad establecidos para el procesamiento de los datos de inventarios comunicados requirió más tiempo del que se esperaba.

Resumen

La calidad y la puntualidad de las presentaciones de los inventarios de gases de efecto invernadero (GEI) de las Partes incluidas en el anexo I de la Convención (Partes del anexo I) ha seguido mejorando en 2005. Todas esas Partes, menos dos, presentaron un inventario en 2005, y sólo unas pocas lo hicieron con retraso o de manera incompleta. El total de las emisiones agregadas de GEI, sin las emisiones/absorciones del sector uso de la tierra, cambio de uso de la tierra y silvicultura (UTS), de las Partes del anexo I en su conjunto disminuyó el 5,9% (el 6,5% incluido el UTS) entre 1990 y 2003; las emisiones de las Partes del anexo I con economías en transición disminuyeron el 39,6% sin el UTS (45,2% incluido el UTS); y las emisiones del resto de las Partes del anexo I aumentaron el 9,2% sin el UTS (el 12,4% incluido el UTS). El Órgano Subsidiario de Ejecución y la Conferencia de las Partes tal vez deseen examinar la información que figura en el presente documento e impartir orientaciones a las Partes y a la secretaría.

ÍNDICE

	<i>Párrafos</i>	<i>Página</i>
I. INTRODUCCIÓN.....	1 - 4	4
A. Mandato	1	4
B. Objeto de la nota.....	2 - 3	4
C. Medidas que podrían adoptar la Conferencia de las Partes y el Órgano Subsidiario de Ejecución.....	4	4
II. SITUACIÓN DE LA PRESENTACIÓN DE INFORMES	5 - 9	5
III. MEJORAS EN LA CALIDAD DE LOS INVENTARIOS	10 - 11	9
IV. NUEVOS CÁLCULOS.....	12	10
V. PANORAMA GENERAL DE LAS TENDENCIAS Y FUENTES DE LAS EMISIONES.....	13 - 17	10

I. INTRODUCCIÓN

A. Mandato

1. En sus decisiones 9/CP.2, 3/CP.5 y 18/CP.8, la Conferencia de las Partes (CP) pidió a las Partes incluidas en el anexo I de la Convención (Partes del anexo I) que presentaran datos de los inventarios nacionales de las emisiones por las fuentes y la absorción por los sumideros a más tardar el 15 de abril de cada año. En la decisión 19/CP.8 se pidió a la secretaría que preparara un informe anual de los datos de los inventarios de gases de efecto invernadero (GEI) presentados por las Partes del anexo I para su examen por el Órgano Subsidiario de Ejecución (OSE) y la CP¹.

B. Objeto de la nota

2. La presente nota ofrece los últimos datos disponibles sobre las emisiones y absorciones de GEI de 41 Partes del anexo I respecto del período 1990-2003, incluidos los cambios en las estimaciones de comunicaciones anteriores². También se expone la situación de la presentación de informes sobre los inventarios anuales de las emisiones de GEI, y se destaca la puntualidad de la notificación y la exhaustividad de los datos consignados. Contiene asimismo más información sobre las emisiones netas de GEI, como solicitó el Órgano Subsidiario de Ejecución en su 21º período de sesiones.

3. La información sobre la situación de la presentación de informes que figura en el capítulo II se basa en los informes recibidos al 23 de septiembre de 2005. Los datos presentados en los capítulos IV y V son solamente los recibidos hasta el 30 de junio de 2005, debido a la complejidad del proceso de importación de los datos, control de la coherencia, consulta con las Partes y la reimportación de los datos, y a la necesidad de asegurar la calidad de la información proporcionada a la CP³. En los cuadros 4 a 13 del capítulo V se dejaron espacios en blanco cuando no se dispuso de datos. Sin embargo, a efectos analíticos (por ejemplo, en los resúmenes y las figuras) cuando no se dispuso de datos, la secretaría utilizó los últimos datos notificados. Por consiguiente, las tendencias que se describen en el capítulo V deben considerarse provisionales.

C. Medidas que podrían adoptar la Conferencia de las Partes y el Órgano Subsidiario de Ejecución

4. La CP y el OSE tal vez deseen tomar nota de la información que figura en el presente documento e impartir orientación a las Partes y a la secretaría.

¹ FCCC/CP/2002/8.

² Antes de la CP 11 se publicarán en el sitio web de la secretaría (www.ghg.unfccc.int) datos más pormenorizados que complementarán los del presente documento.

³ Los últimos datos de inventario de Australia (versión 3), Croacia (versión 3) y Polonia (versión 1) no aparecen en los cuadros y figuras de los capítulos IV y V porque se recibieron después del 30 de junio de 2005.

II. SITUACIÓN DE LA PRESENTACIÓN DE INFORMES

5. En las directrices de la Convención Marco para la presentación de informes sobre los inventarios anuales se dispone que las Partes del anexo I deberán presentar un informe del inventario nacional (IIN) y los cuadros del formulario común para los informes (FCI), con datos desde el año de base hasta el penúltimo año antes del año de presentación⁴. Como se muestra en el cuadro 1 del presente documento, 39 Partes del anexo I presentaron un informe del inventario anual en 2005, y 37 de esas Partes presentaron un IIN. Solamente dos Partes (Federación de Rusia y Turquía⁵) no habían notificado sus inventarios nacionales de GEI en 2005 cuando se preparó el presente documento (véase el cuadro 2). De las Partes que presentaron datos, 28 lo hicieron dentro del plazo fijado, el 15 de abril, y 29 informaron de todos los años utilizando cuadros del FCI completos.

6. En el procesamiento de las comunicaciones sobre los inventarios anuales, la secretaría efectuó controles de la coherencia de los datos de los cuadros del FCI y notificó las posibles incoherencias a las respectivas Partes dentro del plazo estipulado en la decisión 19/CP.8. De resultados de ello, 23 Partes presentaron una versión revisada de su inventario en la que se corregían esas incoherencias.

⁴ En el documento FCCC/CP/2002/8 figura el texto íntegro de las "Directrices para la preparación de las comunicaciones nacionales de las Partes incluidas en el anexo I de la Convención, primera parte: directrices de la Convención Marco para la presentación de informes sobre los inventarios anuales", así como los cuadros del FCI; una versión actualizada, con revisiones al sector de uso de la tierra, cambio de uso de la tierra y silvicultura aprobadas por la CP 9, figura en el documento FCCC/CP/2004/8.

⁵ Turquía pasó a ser Parte en la Convención Marco el 24 de mayo de 2004 y figura por primera vez en este informe anual como Parte del anexo I.

Cuadro 1

Puntualidad y exhaustividad en la presentación de los inventarios de gases de efecto invernadero de 2005 de las Partes del anexo I

Parte	Fecha ^a	Comunicación ^b	Años ^c	IIN
Alemania	15 de abril	FCI (CRF)	1990–2003	✓
Australia	25 de mayo	FCI (CRF)	1990–2003	✓
Austria	15 de abril	FCI (CRF)	1990–2003	✓
Belarús	8 de abril	FCI (CRF)	2003	✓
Bélgica	14 de abril	FCI (CRF)	1990–2003	✓
Bulgaria	26 de mayo	FCI (CRF)	1990–2003	✓
Canadá	15 de abril	FCI (CRF-R)	1990–2003	✓
Comunidad Europea	15 de abril	FCI (CRF)	1990–2003	✓
Croacia	6 de junio	FCI (CRF)	1990–2003	✓
Dinamarca	15 de abril	FCI (CRF)	1990–2003	✓
Eslovaquia	14 de abril	FCI (CRF)	2003	✓
Eslovenia	15 de abril	FCI (CRF)	1986, 1990–2003	✓
España	14 de abril	FCI (CRF)	1990–2003	✓
Estados Unidos de América	8 de abril	FCI (CRF)	1990–2003	✓
Estonia	15 de abril	FCI (CRF)	2003	✓
Federación de Rusia	—	FCI (CRF)	—	—
Finlandia	8 de abril	FCI (CRF)	1990–2003	✓
Francia	7 de enero	FCI (CRF)	1990–2003	✓
Grecia	15 de abril	FCI (CRF)	1990–2003	✓
Hungría	15 de abril	FCI (CRF-R)	1985–2003	✓
Irlanda	12 de abril	FCI (CRF)	1990–2003	✓
Islandia	23 de mayo	FCI (CRF)	1990–2003	✓
Italia	14 de abril	FCI (CRF)	1990–2003	✓
Japón	26 de mayo	FCI (CRF)	1990–2003	✓
Letonia	15 de abril	FCI (CRF)	1990–2003	✓
Liechtenstein	24 de mayo	FCI (CRF)	1990, 2003	—
Lituania	15 de abril	FCI (CRF)	2003	✓
Luxemburgo	12 de mayo	FCI (CRF)	2003	—
Mónaco	12 de mayo	FCI (CRF)	2003	✓
Noruega	15 de abril	FCI (CRF)	1990–2003	✓
Nueva Zelandia	15 de abril	FCI (CRF-R)	1990–2003	✓
Países Bajos	14 de abril	FCI (CRF)	1990–2003	✓
Polonia	18 de julio	FCI (CRF)	2003	✓
Portugal	8 de abril	FCI (CRF)	1990–2003	✓
Reino Unido de Gran Bretaña e Irlanda del Norte	15 de abril	FCI (CRF)	1990–2003	✓
República Checa	14 de abril	FCI (CRF)	1995, 2003	✓
Rumania	11 de mayo	FCI (CRF-R)	1989–2003	✓
Suecia	11 de abril	FCI (CRF)	1990–2003	✓
Suiza	14 de abril	FCI (CRF)	1990–2003	✓
Turquía	—	—	—	—
Ucrania	19 de mayo	FCI (CRF)	2001–2003	✓

^a La fecha de presentación es el 15 de abril de cada año. En algunos casos, la comunicación recibida en la fecha que se indica en esta columna sólo incluía el FCI, porque en algunos casos el IIN se presentó más tarde.

^b "FCI (CRF)" indica que para cada año notificado por la Parte se facilitó la mayoría de los cuadros del FCI. "FCI (CRF-R)" indica que la Parte presentó la información utilizando el nuevo programa informático *CRF-Reporter* que se entregó a las Partes del anexo I en diciembre de 2004. En el sitio web de la Convención Marco http://unfccc.int/national_reports/annex_i_ghg_inventories/inventory_review_reports/items/3454.php figuran informes sobre la situación de las comunicaciones en 2005, con más detalles sobre los cuadros del FCI enviados y la exhaustividad de las comunicaciones.

^c Indica los años para los que se proporcionaron cuadros del FCI. De las Partes que no facilitaron cuadros del FCI respecto de todos los años, las siguientes proporcionaron información respecto de todos los años desde el año de base en los cuadros de tendencias: Belarús, Eslovaquia, Estonia, Mónaco y Polonia. La República Checa facilitó esa información, salvo respecto de los años 1991 y 1993.

Cuadro 2

Comunicación de información sobre los inventarios de gases de efecto invernadero por las Partes del anexo I de conformidad con las decisiones 3/CP.5^a y 18/CP.8 desde su adopción^b

Parte	2000		2001		2002		2003		2004		2005	
	FCI	IIN	FCI	IIN	FCI	IIN	FCI	IIN	FCI	IIN	FCI	IIN
Alemania	c	✓	✓		c		✓	✓	✓	✓	✓	✓
Australia	✓	✓	✓	✓	✓	✓	✓	✓	✓	✓	✓	✓
Austria	✓	✓	✓	✓	✓	✓	✓	✓	✓	✓	✓	✓
Belarús					✓	✓	✓	✓	✓	✓	✓	✓
Bélgica	✓		✓		✓	✓	✓	✓	✓	✓	✓	✓
Bulgaria	✓		✓	✓			✓	✓	✓	✓	✓	✓
Canadá	✓	✓	✓	✓	✓	✓	✓	✓	✓	✓	✓	✓
Comunidad Europea	✓	✓	c	✓	✓	✓	✓	✓	✓	✓	✓	✓
Croacia							✓	✓	✓	✓	✓	✓
Dinamarca	c	✓	✓	✓	✓	✓	✓	✓	✓	✓	✓	✓
Eslovaquia	✓		✓	✓	✓			✓	✓	✓	✓	✓
Eslovenia							c	✓	✓	✓	✓	✓
España	✓		✓	✓	✓	✓	✓	✓	✓	✓	✓	✓
Estados Unidos	✓	✓	✓	✓	✓	✓	✓	✓	✓	✓	✓	✓
Estonia	c		✓		✓		✓		✓	✓	✓	✓
Federación de Rusia	c				c							
Finlandia	✓	✓	✓	✓	✓	✓	✓	✓	✓	✓	✓	✓
Francia	c	✓	✓	✓	✓	✓	✓	✓	✓	✓	✓	✓
Grecia	✓	✓	✓	✓	✓	✓	✓		✓	✓	✓	✓
Hungría	✓		✓		✓	✓	✓	✓	✓	✓	✓	✓
Irlanda	✓		✓		✓	✓	✓	✓	✓	✓	✓	✓
Islandia	c		✓		✓		✓		✓	✓	✓	✓
Italia	✓		✓		✓		✓	✓	✓	✓	✓	✓
Japón	✓		✓		✓		✓	✓	✓	✓	✓	✓
Letonia	✓		✓	✓	✓	✓	✓	✓	✓	✓	✓	✓
Liechtenstein											✓	
Lituania	✓								✓	✓	✓	✓
Luxemburgo			✓		✓		✓		✓		✓	
Mónaco	c		c		c	✓			✓	✓	✓	✓
Noruega	✓	✓	✓	✓	✓	✓	✓	✓	✓	✓	✓	✓
Nueva Zelandia	✓	✓	✓	✓	✓	✓	✓	✓	✓	✓	✓	✓
Países Bajos	✓	✓	✓	✓	✓	✓	✓	✓	✓	✓	✓	✓
Polonia	c		c		✓		✓	✓	✓		✓	✓
Portugal	c	✓	✓		✓		✓	✓	✓	✓	✓	✓
Reino Unido	✓	✓	✓	✓	✓	✓	✓	✓	✓	✓	✓	✓
República Checa	✓		✓		✓	✓	✓	✓	✓	✓	✓	✓
Rumania					✓	✓	✓	✓	✓	✓	✓	✓
Suecia	✓		✓	✓	✓	✓	✓	✓	✓	✓	✓	✓
Suiza	✓		✓		✓		✓		✓	✓	✓	✓
Turquía												
Ucrania									✓	✓	✓	✓
Número total del FCI e IIN presentados	24	15	29	18	31	23	35	30	38	36	39	37

^a En la decisión 3/CP.5 se adoptaron las "Directrices para la preparación de las comunicaciones nacionales de las Partes incluidas en el anexo I de la Convención, primera parte: directrices de la Convención Marco sobre los inventarios anuales", donde se pide que en las comunicaciones sobre los inventarios anuales de GEI se incluya un IIN y un FCI.

^b El sombreado de las celdas indica que las comunicaciones se recibieron dentro del plazo previsto.

^c Cuadros en los que se comunica información sobre los inventarios anuales en formato distinto del FCI.

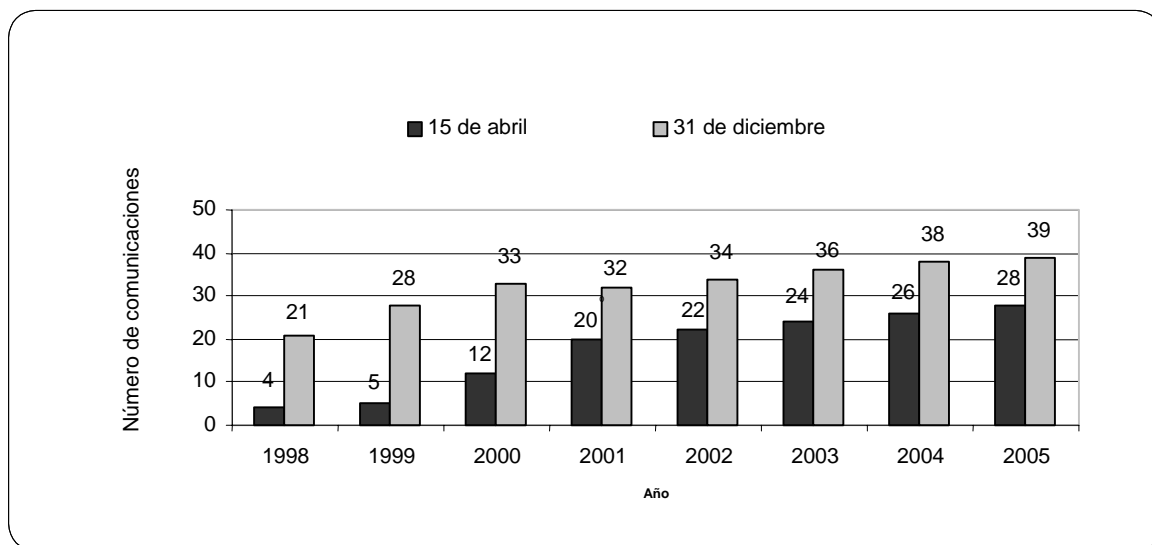
7. La información presentada en los cuadros 1 y 2 y en la figura 1 demuestra que, desde el comienzo de la aplicación de la decisión 3/CP.5 en 2000, se ha registrado un aumento constante y considerable en el número de las comunicaciones sobre los inventarios anuales presentadas de conformidad con las directrices para la presentación de información sobre los inventarios anuales (las Partes que presentaron un FCI pasaron de 24 en 2000 a 39 en 2005, y las que presentaron un IIN, de 15 a 37), en el cumplimiento de los plazos (las Partes que cumplieron los plazos pasaron de 12 a 28) y en la exhaustividad de la información (las Partes que han proporcionado información sobre los inventarios respecto de todos los años de la serie temporal incluido el año de base pasaron de 19 a 29). Tres Partes no han proporcionado estimaciones del año de base; de ellas, Turquía y la Federación de Rusia no han presentado ninguna comunicación en 2005, y Luxemburgo no incluyó en su comunicación ninguna estimación del año de base.

8. Algunas Partes todavía tropiezan con problemas para presentar sus inventarios anuales con arreglo a las directrices. Desde la aprobación de los requisitos para la presentación de informes en el FCI (decisión 3/CP.5), sólo dos partes (Federación de Rusia y Turquía) no han presentado los inventarios anuales de GEI de conformidad con la decisión 3/CP.5 desde 2000. De las 39 Partes que presentaron inventarios en 2005, 2 Partes (Croacia y Polonia) presentaron su FCI con un retraso de más de seis semanas y 8 Partes (Croacia, Eslovenia, Islandia, Italia, Japón, Mónaco, Polonia y Portugal) también presentaron con retraso sus IIN. Además, cuatro Partes que presentaron información (Federación de Rusia, Liechtenstein, Luxemburgo y Turquía) no habían presentado su IIN en el momento de redactar el presente documento. Tres Partes que han presentado información no han facilitado ningún dato sobre algunos años de la serie cronológica (Lituania, Luxemburgo y República Checa).

9. En 2005, se pidió a las Partes del anexo I que presentaran nueva información acerca del inventario sobre uso de la tierra, cambio de uso de la tierra y silvicultura (UTS) en lugar de la información sobre cambio de uso de la tierra y silvicultura (CUTS) incluida en el FCI que las Partes han estado utilizando y presentando desde la adopción de la decisión 3/CP.5. Mediante su decisión 13/CP.9, la CP decidió que las Partes del anexo I deberían utilizar la *Orientación sobre las buenas prácticas en el uso de la tierra, cambio de uso de la tierra y silvicultura* para la preparación de inventarios nacionales con arreglo a la Convención, del Grupo Intergubernamental de Expertos sobre el Cambio Climático (IPCC), a partir de 2005. En la misma decisión, la CP decidió que las Partes del anexo I deberían utilizar los cuadros del FCI para las categorías de UTS que figuran en el anexo I de esa decisión, durante un período de prueba que abarque los inventarios que deben presentarse en 2005. Para facilitar el cumplimiento de ese requisito, la secretaría preparó planillas electrónicas provisionales como mecanismo temporal para la presentación de datos en 2005 solamente. Presentaron información de inventario sobre el UTS con ese instrumento provisional en 2005 un total de 20 Partes del anexo I (Alemania, Australia, Austria, Bélgica, Canadá, Dinamarca, Eslovaquia, Estados Unidos de América, Finlandia, Grecia, Italia, Japón, Lituania, Mónaco, Noruega, Nueva Zelandia, Países Bajos, Portugal, Reino Unido de Gran Bretaña e Irlanda del Norte y Rumania).

Figura 1

Recepción de comunicaciones sobre inventarios de gases de efecto invernadero de Partes del anexo I, 1998 a 2005



^a Al 6 de octubre de 2005.

III. MEJORAS EN LA CALIDAD DE LOS INVENTARIOS

10. Prácticamente todas las Partes del anexo I presentan actualmente un IIN junto con el FCI. Esos IIN, en los que se describen las metodologías, los factores de emisión y los datos de actividad utilizados en la elaboración de las estimaciones de emisiones, han aumentado considerablemente la claridad de los inventarios nacionales. Todas las Partes están tomando medidas para aplicar la *Orientación sobre las buenas prácticas y la gestión de la incertidumbre en los inventarios nacionales de gases de efecto invernadero* elaborada por el Grupo Intergubernamental de Expertos sobre el Cambio Climático (IPCC) (la orientación del IPCC sobre las buenas prácticas), que incluye el análisis de fuentes esenciales, control y garantía de la calidad, y hacen un uso cada vez más frecuente de métodos de un nivel superior en las fuentes esenciales y de datos específicos sobre el país.

11. Por lo general, las Partes cuyos inventarios han sido examinados anteriormente o con mayor frecuencia son las que más han mejorado porque han tenido más tiempo para poner en práctica las recomendaciones de los equipos de examen. No obstante, muchas Partes han realizado considerables mejoras en sus inventarios de un año a otro, basándose en los resultados de un examen de inventario. Con todo, será preciso seguir esforzándose por aplicar las disposiciones de la orientación del IPCC sobre las buenas prácticas y por cumplir todas las obligaciones de la Convención, y en particular del Protocolo de Kyoto, en materia de presentación de información.

IV. NUEVOS CÁLCULOS

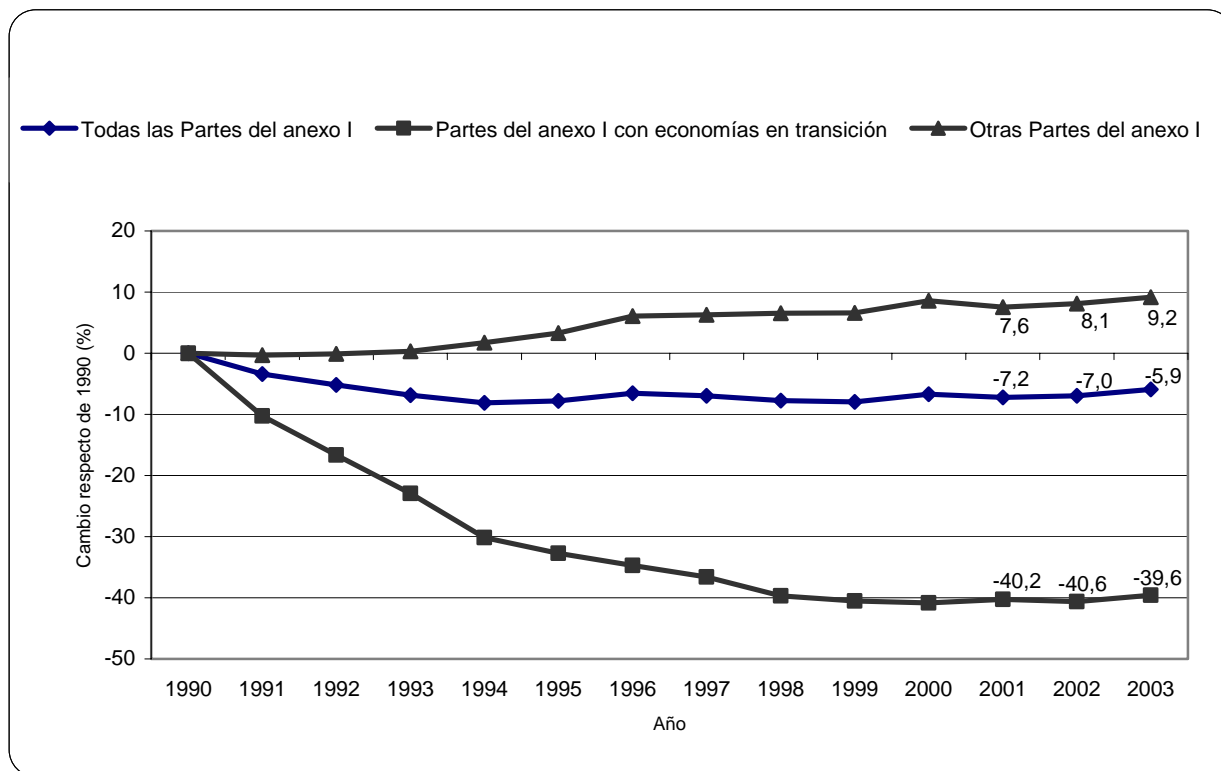
12. Los nuevos cálculos, en general, son buena muestra de los esfuerzos que hacen las Partes por mejorar, cuando es necesario, la calidad de las estimaciones anteriores. De las 37 Partes que presentaron estimaciones sobre su año de base, 35 presentaron estimaciones revisadas en el 2005. Los motivos más habituales para introducir esos cambios, a juzgar por la información comunicada, fueron la disponibilidad de factores de emisión y datos de actividad revisados. En algunos casos también se comunicaron cambios metodológicos, pero sólo se modificaron algunas categorías de fuentes por esta razón. En el conjunto de las Partes, los nuevos cálculos oscilaron entre 33% y -16% respecto del dióxido de carbono (CO₂), entre 22% y -20% respecto del metano (CH₄) y entre 121% y -8% respecto del óxido nitroso (N₂O). No obstante, los valores medianos correspondientes a cada gas de todas las Partes que habían efectuado nuevos cálculos son casi cero. Las modificaciones de las comunicaciones relativas a los hidrofluorocarburos (HFC), perfluorocarburos (PFC) y hexafluoruro de azufre (SF₆) no han sido tan considerables como en años anteriores; las comunicaciones se han hecho más exhaustivas en los últimos años. Los nuevos cálculos de las Partes arrojaron valores menores respecto del SF₆ o los PFC. Los cambios relativos a las emisiones agregadas de GEI oscilaron entre 32% y -12% (valor mediano 0,1 y promedio 1,1), pero en 20 de las 37 Partes esos nuevos cálculos se situaron en $\pm 2\%$.

V. PANORAMA GENERAL DE LAS TENDENCIAS Y FUENTES DE LAS EMISIONES

13. El total de las emisiones agregadas de GEI, sin las emisiones/absorciones del sector UTS, de las Partes del anexo I en su conjunto disminuyó el 5,9% (el 6,5% si se incluye el UTS) de 1990 a 2003 (figura 2). El total de las emisiones agregadas de las 14 Partes con economías en transición disminuyó el 39,6% (el 45,2% incluido el UTS), si bien ocho de esas Partes notificaron un aumento de las emisiones de CO₂ en los últimos años (2001-2003). Las emisiones de otras Partes del anexo I en su conjunto aumentaron el 9,2% (el 12,4% incluido el UTS). Estas estimaciones agregadas se basan en los datos de las 38 Partes que presentaron inventarios en 2005 y en los datos de los últimos inventarios notificados, tomados de las comunicaciones de inventarios en el caso de las Partes que no presentaron datos en 2003.

14. En el cuadro 3 se presenta información de los aumentos o disminuciones relativas de las emisiones, por gases, en el período 1990-2003. En las figuras 3 y 4 se muestran los cambios en las emisiones de distintas Partes del anexo I, y en las figuras 5 y 6 las tendencias de las emisiones de GEI de las Partes del anexo I por sector. En las figuras 3 y 4 y en los cuadros 4 y 5 se puede observar que en un cierto número de Partes el total de las emisiones agregadas (con y sin el sector UTS) ha aumentado en el período 1990-2003. En los cuadros 6 a 13 se presentan las tendencias de las emisiones de gases concretos.

Figura 2
Tendencias de las emisiones agregadas de gases de efecto invernadero, excluido el sector UTS, 1990-2003



Nota: Las lagunas que existen en los datos debido a la información incompleta presentada por algunas Partes del anexo I se han llenado mediante una simple interpolación o utilizando los últimos datos disponibles. Por esta razón, los valores presentados deben considerarse provisionales, pero esto no debería modificar las tendencias.

15. Las figuras 5 y 6 muestran las tendencias de las emisiones agregadas de GEI, por sector, y por subsector en el sector de la energía, de las Partes del anexo I en su conjunto. Las emisiones del transporte y las del transporte aéreo internacional han aumentado considerablemente (el 21% y el 51%, respectivamente). Las emisiones del transporte marítimo internacional han disminuido el 5% entre 1990 y 2003, principalmente debido a la considerable disminución (el 57%) de esas emisiones notificada por los Estados Unidos de América desde 1998. Las emisiones procedentes de la producción de energía han aumentado durante el período, pese a la gran disminución que experimentaron las Partes con economías en transición en los primeros años noventa. La reducción de las emisiones fugitivas de combustibles en las Partes con economías en transición, principalmente la Federación de Rusia, también influyó en la disminución del 27% de esas emisiones en las Partes del anexo I. En general, las emisiones generadas por la agricultura, los desechos y los procesos industriales disminuyeron durante el período, pero su ritmo de disminución se ha aminorado.

16. En la figura 7 se ilustran las tendencias y emisiones de HFC, PFC y SF₆ de las Partes del anexo I en su conjunto. La información que se presenta en esta figura y en el cuadro 10 indica

que, en todas las Partes, la tendencia de las emisiones agregadas de HFC, PFC y SF₆ fue variada, a excepción de las emisiones de HFC, que aumentaron durante el período en la mayoría de las Partes. Las emisiones de HFC aumentaron el 165% entre 1990 y 2003, las emisiones de PFC disminuyeron el 27%, y las emisiones de SF₆ disminuyeron el 30%, aunque menos de la mitad de las Partes comunicaron individualmente una disminución de las emisiones de SF₆.

Las emisiones agregadas comunicadas de estos gases expresadas en CO₂ equivalente (excluido el sector UTS) representaron tan sólo el 1,7% (el 1,9% incluido el UTS) del total de las emisiones agregadas de las Partes del anexo I.

17. En los cuadros 11 a 13 se presentan las tendencias de las emisiones y las absorciones del sector UTS comunicadas por las Partes del anexo I. Las novedades en este sector difieren de una Parte a otra, pues cinco Partes comunicaron una disminución en las absorciones o un aumento en las emisiones, en CO₂ equivalente, de más del 10% durante el período, y 26 Partes comunicaron un aumento de las absorciones, o una disminución en las emisiones, de más del 10%.

Cuadro 3

Cambio porcentual en las emisiones de GEI de las Partes del anexo I, por gases, 1990-2003

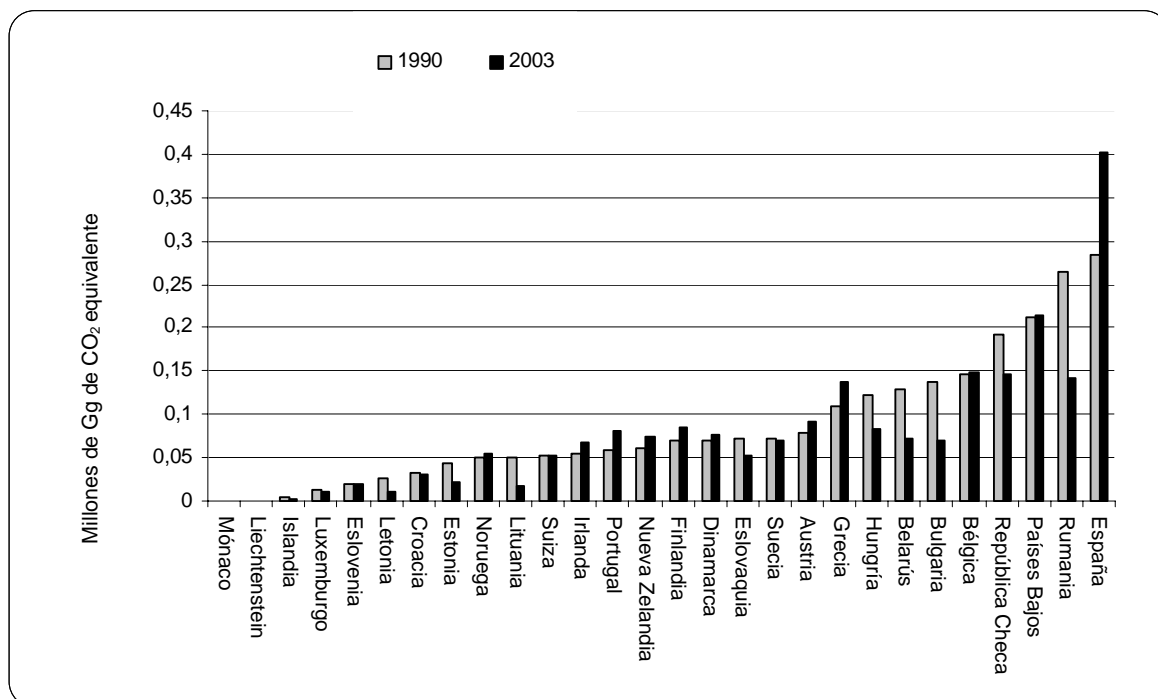
	Disminución			Entre -1% y +1%	Aumento		
	>10%	5-10%	1-5%		1-5%	5-10%	>10%
GEI (incl. UTS)	BGR, BLR, CZE, DEU, EST, GBR, HRV, ISL, LTU, LUX, LVA, POL, ROM, RUS, SVK, UKR	FRA, HUN NOR, SWE	EC	BEL, CHE, NLD	AUS, DNK	ITA LIE SVN	AUT, CAN, ESP, FIN, GRC, IRL, JPN, MCO, NZL, PRT, USA
GEI (excl. UTS)	BGR, BLR, CZE, DEU, EST, GBR, HRV, ISL, LTU, LUX, LVA, POL, ROM, RUS, SVK, UKR	HRV, ISL	FRA, SVN, SWE	BEL, CHE EC, NLD		DNK LIE NOR	AUS, AUT, CAN, ESP, FIN, GRC, IRL, ITA, JPN, MCO, NZL, PRT, USA
CO₂ (incl. UTS)	BGR, BLR, CZE, DEU, EST, HRV, HUN, LTU, LUX, LVA, POL, ROM, RUS, SVK, SVN, UKR	GBR, ISL	FRA, SWE	CHE, EC		AUS, BEL DNK, ITA LIE, NOR	AUT, CAN, ESP, FIN, GRC, IRL, JPN, MCO, NLD, NZL, PRT, USA
CO₂ (excl. UTS)	BGR, BLR, CZE, DEU, EST, HUN, LTU, LUX, LVA, POL, ROM, RUS, SVK, UKR	GBR		CHE, HRV SVN, SWE	EC, FRA ISL	BEL, LIE	AUS, AUT, CAN, DNK, ESP, FIN, GRC, IRL, ITA, JPN, MCO, NLD, NOR, NZL, PRT, USA
CH₄ (incl. UTS)	AUT, BEL, BGR, BLR, CHE, CZE, DEU, EC, EST, FIN, FRA, BR, HUN, JPN, LTU, LVA, NLD, POL, ROM, RUS, SVK, SVN, SWE	HRV, ITA LUX, USA	AUS, NOR, UKR	GRC, LIE	DNK	IRL, NZL	CAN, ESP, ISL, MCO, PRT
N₂O (incl. UTS)	BGR, BLR, CZE, DEU, DNK, EC, EST, FIN, FRA, GBR, HRV, HUN, ISL, JPN, LTU, LUX, LVA, NLD, ROM, RUS, SVK, UKR	BEL, CHE GRC, SVN SWE	AUT, CAN, IRL	USA	POL	ITA, LIE NOR, PRT	AUS, ESP MCO, NZL
HFC, PFC, SF₆	Disminución			Aumento			
	>30%	1-30%		1-30%	31-100%	>100%	
	BEL, BGR, HRV, ISL, NLD, NOR, ROM, SVK, SVN	CAN, GBR, NZL		AUS, AUT, EC, RUS	DEU, ESP, FRA SWE, USA	CHE, DNK, FIN GRC, HUN, ITA	

Nota: Los cambios se refieren al período de 1990 (o año de base) a 2003, o al año más reciente del que se disponía de datos (véanse los cuadros 4 a 10).

AUS (Australia), AUT (Austria), BLR (Belarús), BEL (Bélgica), BGR (Bulgaria), CAN (Canadá), HRV (Croacia), CZE (República Checa), DNK (Dinamarca), EST (Estonia), EC (Comunidad Europea), FIN (Finlandia), FRA (Francia), DEU (Alemania), GRC (Grecia), HUN (Hungria), ISL (Islandia), IRL (Irlanda), ITA (Italia), JPN (Japón), LVA (Letonia), LIE (Liechtenstein), LTU (Lituania), LUX (Luxemburgo), MCO (Mónaco), NLD (Países Bajos), NZL (Nueva Zelanda), NOR (Noruega), POL (Polonia), PRT (Portugal), ROM (Rumania), RUS (Federación de Rusia), SVK (Eslovaquia), SVN (Eslovenia), ESP (España), SWE (Suecia), CHE (Suiza), UKR (Ucrania), GBR (Reino Unido de Gran Bretaña e Irlanda del Norte), USA (Estados Unidos de América).

Figura 3 a

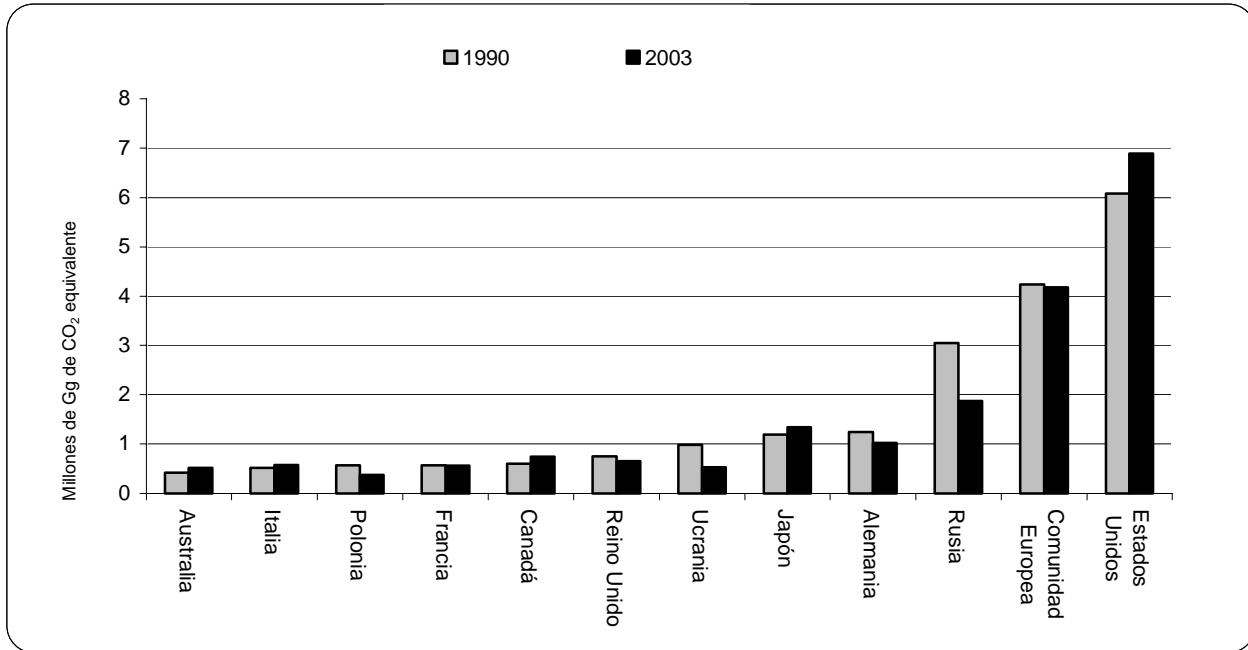
Total de emisiones agregadas de gases de efecto invernadero de algunas Partes del anexo I (excluido el sector UTS), 1990 y 2003



Nota: Los valores de 2003 corresponden a ese año o al año más reciente sobre el que se disponía de datos (véase el cuadro 4). Los valores de estas emisiones, incluido el sector UTS, pueden verse en el cuadro 4.

Figura 3 b

**Total de emisiones agregadas de gases de efecto invernadero de algunas
Partes del anexo I (excluido el sector UTS), 1990 y 2003**



Nota: Los valores de 2003 corresponden a ese año o al año más reciente sobre el que se disponía de datos (véase el cuadro 4). Los valores de estas emisiones, incluido el sector UTS, pueden verse en el cuadro 4.

Figura 4

Cambios en el total de emisiones agregadas de gases de efecto invernadero de las Partes del anexo I (excluido el sector UTS), 1990 y 2003

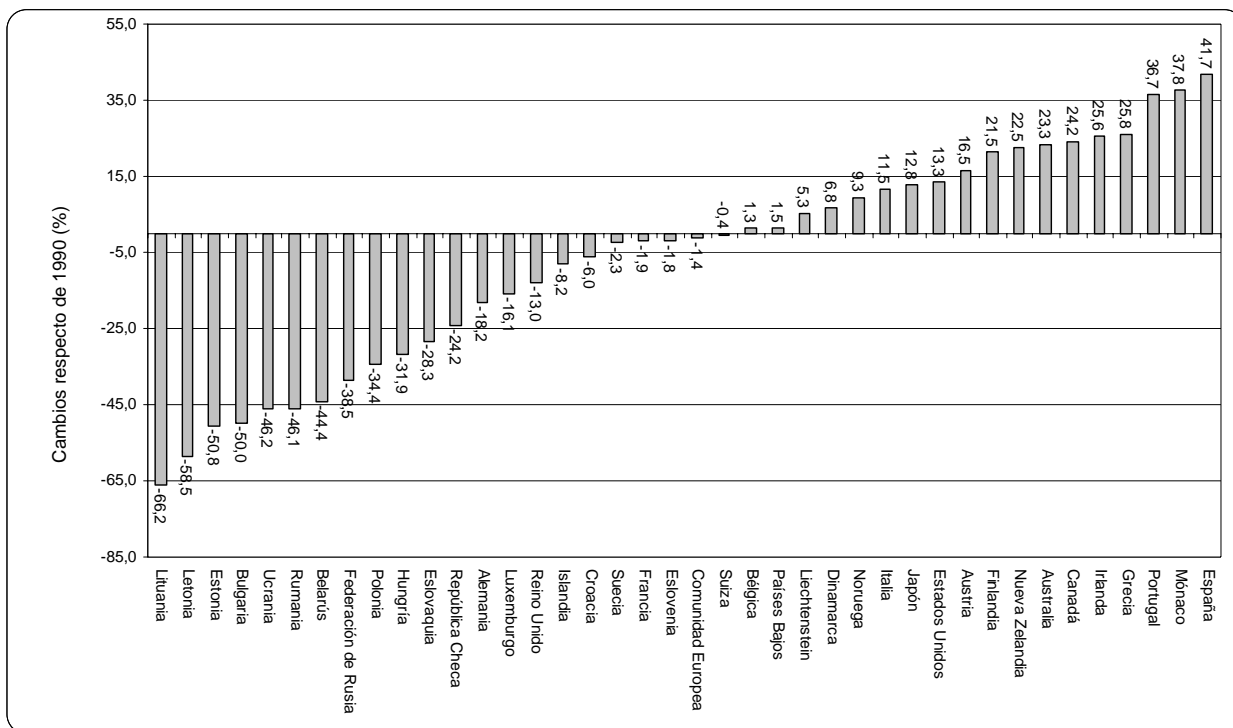


Figura 5

Tendencias de las emisiones de gases de efecto invernadero de las Partes del anexo I, por sectores, 1990-2003

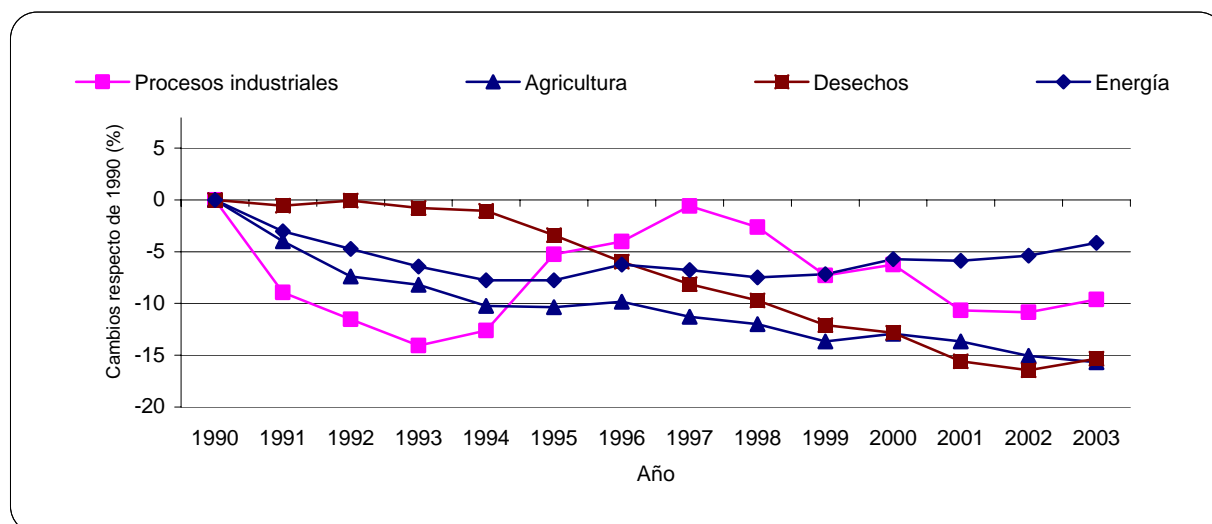


Figura 6

Tendencias de las emisiones de gases de efecto invernadero de las Partes del anexo I, por subsectores en el sector de la energía, 1990-2003

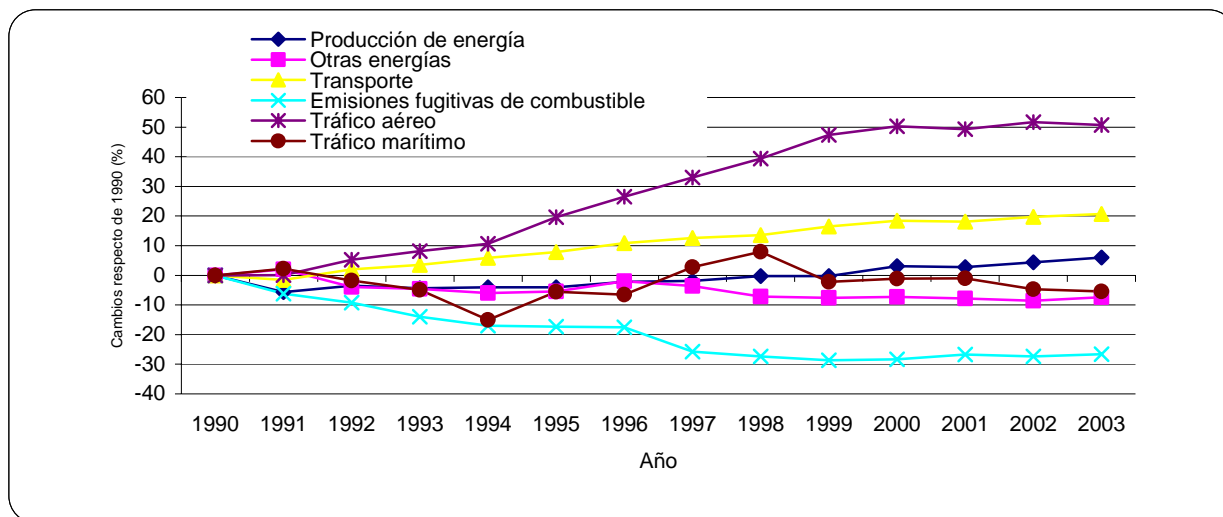
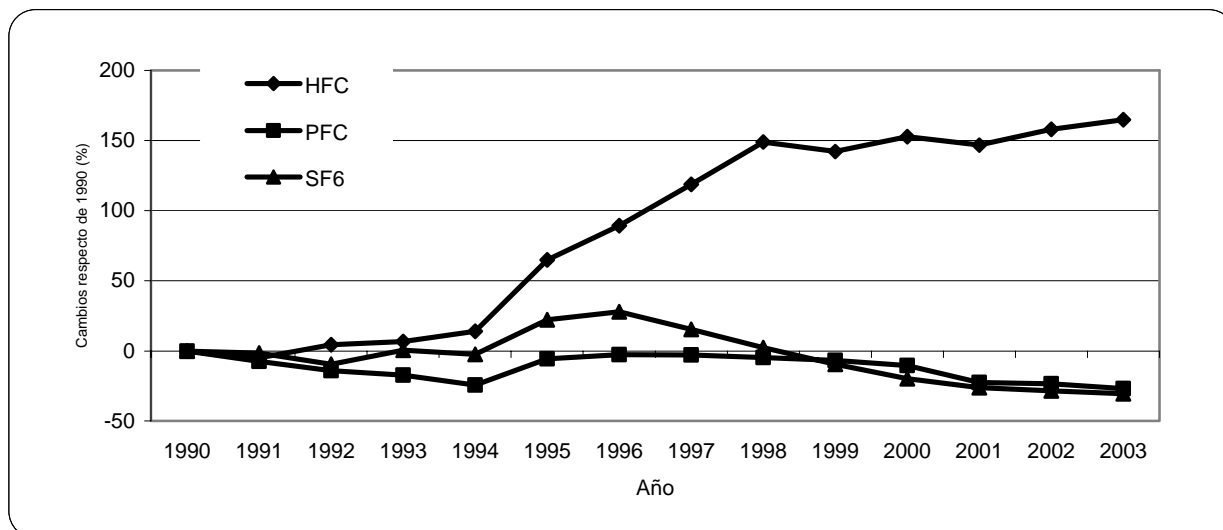


Figura 7

Tendencias de las emisiones de hidrofluorocarburos (HFC), perfluorocarburos (PFCs) y hexafluoruro de azufre (SF₆) de las Partes del anexo I, 1990-2003 (sector de procesos industriales)



Nota a las figuras 5, 6 y 7: Las lagunas que existen en los datos debido a la información incompleta presentada por algunas Partes del anexo I se han llenado mediante una simple interpolación o utilizando los últimos datos disponibles. Como la Federación de Rusia no comunicó ningún dato sobre el sector del transporte, no se ha incluido en la figura 6. Por estas razones, los valores presentados deben considerarse provisionales, pero esto no debería modificar las tendencias.

Cuadro 4

Total de emisiones antropógenas agregadas de CO₂, CH₄, N₂O, HFC, PFC y SF₆, 1990 y 1997–2003, con inclusión de las emisiones/absorciones del sector uso de la tierra, cambio de uso de la tierra y silvicultura

Parte	Gg de CO ₂ equivalente								Cambio de 1990 a la última estimación comunicada (%)
	1990	1997	1998	1999	2000	2001	2002	2003	
Alemania	1.214.748	1.051.200	1.024.659	987.830	982.214	992.634	980.134	981.821	-19
Australia	524.538	498.485	532.213	534.042	546.540	549.673	555.519	550.077	5
Austria	69.560	71.356	69.807	67.766	67.438	71.527	75.123	78.794	13
Belarús ^a	112.501	60.136	57.744	53.888	49.663	59.276	58.902	55.635	-51
Bélgica	142.557	145.062	149.801	143.498	144.558	142.157	141.368	144.190	1
Bulgaria ^{ab}	93.515	73.836	64.449	58.630	56.723	56.970	55.221	62.111	-34
Canadá	442.030	573.061	622.595	627.965	635.365	622.622	686.423	696.255	58
Croacia ^a	19.077	10.300	10.556	11.547	11.475	12.010	12.355	14.494	-24
Dinamarca	70.860	81.003	76.471	73.306	71.504	70.026	68.940	74.280	5
Eslovaquia	69.700	52.620	50.457	49.542	46.222	46.074	45.679	46.892	-33
Eslovenia ^{ab}	13.328	14.162	13.899	13.270	13.422	14.336	14.491	14.242	7
España ^a	274.824	305.295	312.780	337.833	349.327	345.324	362.193	362.169	32
Estados Unidos	5.046.059	5.747.512	5.838.752	5.926.125	6.130.768	5.980.065	6.031.568	6.072.181	20
Estonia ^a	37.174	14.407	12.889	11.473	11.301	10.018	10.960	12.670	-66
Federación de Rusia	3.204.947	1.782.443	1.887.073	1.664.258					-48
Finlandia	47.669	63.328	64.016	63.352	60.585	61.152	61.757	67.777	42
Francia ^a	534.839	527.847	541.107	520.116	520.786	515.776	498.922	504.596	-6
Grecia	106.222	118.944	124.647	122.995	129.365	128.286	128.098	132.110	24
Hungría ^{ab}	83.777	79.060	79.105	78.993	76.669	79.261	78.440	79.283	-5
Irlanda ^a	53.388	62.199	64.144	66.512	68.373	70.002	68.407	66.573	25
Islandia ^a	3.269	3.232	3.199	3.364	3.115	2.938	2.902	2.801	-14
Italia	450.488	444.878	454.420	454.498	469.635	470.655	459.193	487.928	8
Japón ^a	1.103.404	1.357.525	1.306.591	1.328.402	1.336.197	1.301.359	1.329.991	1.339.130	21
Letonia ^a	6.961	382	1.259	1.299	1.414	1.138	2.196	2.342	-66
Liechtenstein ^a	250						264	5	
Lituania	45.452		14.262			13.008	12.833	10.212	-78
Luxemburgo ^a	13.152		8.016	5.709	9.247	5.757	10.538	11.004	-16
Mónaco	96	125	121	129	130	135	131	133	38
Noruega	36.706	31.692	32.414	33.418	32.948	34.475	32.614	33.838	-8
Nueva Zelanda	40.155	51.417	47.428	47.423	46.872	49.432	49.902	52.480	31
Países Bajos	214.599	227.892	229.281	217.485	216.792	218.277	216.220	217.577	1
Polonia ^{ab}	529.673	386.722	373.695	358.120	343.646	328.512	319.543		-40
Portugal	65.433	70.402	74.598	82.524	79.316	80.649	84.499	88.233	35
Reino Unido	750.641	691.440	685.535	651.906	650.762	662.489	642.224	649.568	-13
República Checa ^a	189.891	153.615	144.322	136.495	142.776	142.410	137.080	141.643	-25
Rumania ^b	169.319	142.093	121.513	105.912	108.586	111.142	118.477	126.025	-26
Suecia ^a	51.918	45.455	48.919	42.625	39.977	43.473	42.943	49.055	-6
Suiza ^a	51.173	48.009	49.361	49.830	51.406	52.545	51.492	50.469	-1
Turquía									
Ucrania ^a	939.964	477.491	416.602	405.390	406.000	428.621	433.267	471.309	-50
Comunidad Europea ^{ac}	4.014.578	3.871.616	3.884.277	3.796.940	3.816.770	3.839.214	3.797.537	3.872.955	-4

^a Para esta Parte, en lugar de los datos correspondientes al sector UTS se utilizan los datos de las emisiones/absorciones del sector CUTS; cuando se preparó este documento no se disponía de datos de UTS.

^b De conformidad con la decisión 9/CP.2, algunas Partes con economías en transición utilizan un año de base distinto de 1990: Bulgaria (1988); Hungría (1985-1987); Polonia (1988); Rumania (1989); Eslovenia (1986).

^c Las estimaciones de las emisiones de la Comunidad Europea se consignan por separado de las de sus Estados miembros.

Cuadro 5

Total de emisiones antropógenas agregadas de CO₂, CH₄, N₂O, HFC, PFC y SF₆, 1990 y 1997-2003, con exclusión de las emisiones/absorciones del sector uso de la tierra, cambio de uso de la tierra y silvicultura

Parte	Gg de CO ₂ equivalente								Cambio de 1990 a la última estimación comunicada (%)
	1990	1997	1998	1999	2000	2001	2002	2003	
Alemania	1.243.692	1.083.684	1.057.391	1.021.013	1.016.636	1.027.829	1.015.351	1.017.511	-18
Australia	417.893	459.102	480.192	490.525	500.971	509.196	510.390	515.230	23
Austria	78.573	83.046	82.514	80.403	81.084	84.872	86.434	91.566	17
Belarús	129.208	77.982	75.781	72.693	68.151	75.679	69.877	71.898	-44
Bélgica	145.660	148.056	152.678	146.318	147.695	146.569	145.349	147.550	1
Bulgaria ^a	138.377	80.707	71.310	65.830	65.699	66.437	63.539	69.167	-50
Canadá	595.861	675.282	682.209	695.645	720.169	711.992	718.932	740.214	24
Croacia	31.765	24.742	24.998	25.989	25.917	26.452	27.728	29.867	-6
Dinamarca	70.702	81.446	77.290	74.176	69.722	71.184	70.416	75.485	7
Eslovaquia	72.089	54.007	52.382	51.162	48.608	51.282	50.905	51.707	-28
Eslovenia ^a	20.185	19.724	19.460	18.831	18.983	19.898	20.053	19.803	-2
España	283.857	327.539	337.291	365.188	380.476	379.311	398.588	402.287	42
Estados Unidos	6.082.511	6.671.101	6.713.257	6.745.605	6.946.841	6.800.744	6.851.636	6.893.813	13
Estonia	43.491	23.514	21.411	19.580	19.666	19.436	19.524	21.387	-51
Federación de Rusia	3.046.557	1.910.790	1.869.170	1.872.775					-39
Finlandia	70.417	75.999	72.912	72.479	70.204	75.806	77.232	85.559	22
Francia	567.976	571.634	584.231	565.603	560.399	563.730	553.453	557.169	-2
Grecia	109.415	122.849	128.100	127.420	132.324	133.584	133.554	137.638	26
Hungría ^a	122.224	84.004	84.068	83.738	81.016	83.775	80.777	83.219	-32
Irlanda	53.795	62.651	64.765	66.888	68.968	70.741	69.385	67.554	26
Islandia	3.277	3.331	3.313	3.499	3.272	3.111	3.095	3.008	-8
Italia	511.214	525.258	535.130	543.698	551.343	556.096	554.938	569.756	11
Japón	1.187.248	1.357.525	1.306.591	1.328.402	1.336.197	1.301.359	1.329.991	1.339.130	13
Letonia	25.351	12.023	11.360	10.464	9.940	10.733	10.621	10.529	-58
Liechtenstein	250							264	5
Lituania	50.934		21.819			20.343	19.554	17.201	-66
Luxemburgo	13.437		8.290	5.982	9.520	6.030	10.811	11.277	-16
Mónaco	96	125	121	129	130	135	131	133	38
Noruega	50.134	52.922	53.337	54.341	53.763	55.309	53.516	54.779	9
Nueva Zelandia	61.521	67.869	66.726	68.530	69.691	72.619	73.229	75.341	22
Países Bajos	211.705	225.048	226.544	214.756	213.978	215.502	213.461	214.817	1
Polonia ^a	564.408	427.238	403.512	401.582	386.736	382.147	370.239		-34
Portugal	59.374	70.440	75.354	82.769	80.148	81.253	85.707	81.157	37
Reino Unido	747.979	691.213	685.905	652.426	651.527	663.452	643.694	651.090	-13
República Checa	191.964	158.206	148.031	139.841	146.742	146.718	141.516	145.432	-24
Rumania ^a	265.124	161.120	142.246	125.668	127.423	130.961	135.937	142.905	-46
Suecia	72.210	72.743	73.250	69.930	67.283	68.284	69.484	70.554	-2
Suiza	52.446	50.683	51.964	52.086	51.257	52.094	51.187	52.236	-0.4
Turquía									
Ucrania	978.896	542.931	480.233	468.661	467.491	488.298	490.565	527.065	-46
Comunidad Europea ^b	4.237.982	4.149.783	4.160.383	4.090.587	4.099.849	4.146.475	4.126.323	4.179.613	-1

^a De conformidad con la decisión 9/CP.2, algunas Partes con economías en transición utilizan un año de base distinto de 1990: Bulgaria (1988); Hungría (1985-1987); Polonia (1988); Rumania (1989); Eslovenia (1986).

^b Las estimaciones de las emisiones de la Comunidad Europea se consignan por separado de las de sus Estados miembros.

Cuadro 6

Total de emisiones antropógenas de CO₂, incluido el sector uso de la tierra, cambio de uso de la tierra y silvicultura, 1990 y 1997-2003

Parte	Gg								Cambio de 1990 a la última estimación comunicada (%)
	1990	1997	1998	1999	2000	2001	2002	2003	
Alemania	986.088	861.045	852.469	824.236	825.670	838.667	828.660	829.677	-16
Australia	382.028	358.152	387.989	388.823	396.438	397.547	404.439	402.282	5
Austria	52.249	54.837	53.511	51.977	51.808	55.935	59.684	63.441	21
Belarús ^a	85.038	43.138	40.218	37.292	33.038	35.219	40.240	35.856	-58
Bélgica	115.906	119.172	124.505	119.165	120.679	118.944	119.004	122.845	6
Bulgaria ^{ab}	93.439	54.704	47.442	43.330	40.927	42.005	40.440	46.265	-50
Canadá	304.385	413.701	464.292	473.345	480.507	468.735	531.157	540.197	77
Croacia ^a	10.347	3.614	4.513	5.235	4.936	5.324	5.538	7.627	-26
Dinamarca	54.378	65.215	60.756	57.883	56.216	54.865	54.180	59.549	10
Eslovaquia	57.039	43.260	41.710	40.994	37.744	37.378	37.011	38.220	-33
Eslovenia ^{ab}	13.045	10.490	10.240	9.594	9.678	10.661	10.730	10.542	-19
España ^a	219.372	240.311	246.320	268.543	277.097	276.474	294.686	291.644	33
Estados Unidos	3.967.502	4.649.973	4.726.164	4.851.864	5.035.792	4.917.904	4.970.274	5.013.457	26
Estonia ^a	31.787	11.118	9.795	8.664	8.484	7.685	8.748	10.389	-67
Federación de Rusia	2.516.947	1.397.443	1.502.073	1.297.258					-48
Finlandia	33.502	49.586	50.606	50.091	47.975	48.517	49.455	55.383	65
Francia ^a	364.260	358.149	378.294	364.955	364.727	362.199	348.053	355.082	-3
Grecia	80.773	90.335	95.270	93.800	100.971	101.011	100.703	104.444	29
Hungría ^{ab}	83.428	55.507	55.149	55.240	53.427	54.818	55.337	56.496	-32
Irlanda ^a	31.390	37.860	39.629	41.757	43.565	45.721	44.830	43.469	38
Islandia ^a	2.076	2.312	2.177	2.323	2.152	2.015	2.048	1.968	-5
Italia	369.752	362.661	372.198	371.040	385.746	386.503	375.622	405.382	10
Japón ^a	1.038.374	1.242.028	1.195.175	1.228.371	1.238.958	1.213.606	1.247.763	1.259.426	21
Letonia ^a	201	-3.052	-2.144	-1.937	-1.785	-2.181	-1.088	-759	-478
Liechtenstein ^a	227							240	6
Lituania	33.438		8.106			5.990	5.984	5.298	-84
Luxemburgo ^a	12.455		7.401	5.137	8.628	5.187	9.923	10.397	-17
Mónaco	94	121	117	124	126	131	127	129	37
Noruega	20.953	19.303	19.831	20.687	20.311	21.817	20.319	22.249	6
Nueva Zelanda	3.944	13.975	9.754	9.392	8.183	9.792	9.680	11.834	200
Países Bajos	160.893	173.028	174.901	169.664	171.684	177.128	176.686	179.621	12
Polonia ^{ab}	44.1879	321.105	307.627	286.233	271.718	264.205	257.577		-42
Portugal	49.185	53.344	56.948	64.332	62.358	63.806	67.239	69.623	42
Reino Unido	591.416	548.656	550.792	540.439	544.517	561.282	543.806	555.927	-6
República Checa ^a	161.862	132.718	124.511	117.692	123.886	123.633	118.556	123.276	-24
Rumania ^b	168.535	104.723	87.673	71.930	75.519	78.687	87.930	94.510	-44
Suecia ^a	35.986	29.496	33.127	27.409	25.121	28.640	28.290	34.496	-4
Suiza ^a	43.099	40.477	41.836	42.299	43.806	44.908	43.955	42.957	-0.3
Turquía									
Ucrania ^a	699.176	284.854	236.898	232.517	232.382	233.464	235.465	257.378	-63
Comunidad Europea ^{ac}	3.111.222	3.008.315	3.052.898	3.009.655	3.043.750	3.085.994	3.058.037	3.138.321	1

^a Para esta Parte, en lugar de los datos correspondientes al sector UTS se utilizan los datos de las emisiones/absorciones del sector CUTS; cuando se preparó este documento no se disponía de datos de UTS.

^b De conformidad con la decisión 9/CP.2, algunas Partes con economías en transición utilizan un año de base distinto de 1990: Bulgaria (1988); Hungría (1985-1987); Polonia (1988); Rumania (1989); Eslovenia (1986).

^c Las estimaciones de las emisiones de la Comunidad Europea se consignan por separado de las de sus Estados miembros.

Cuadro 7

Total de emisiones antropógenas de CO₂, excluido el sector uso de la tierra, cambio de uso de la tierra y silvicultura, 1990 y 1997-2003

Parte	Gg								Cambio de 1990 a la última estimación comunicada (%)
	1990	1997	1998	1999	2000	2001	2002	2003	
Alemania	1.015.031	893.529	885.201	857.419	860.091	873.862	863.877	865.367	-15
Australia	280.886	322.492	339.716	348.955	354.373	360.633	363.810	371.701	32
Austria	61.263	66.527	66.218	64.614	65.454	69.280	70.994	76.213	24
Belarús	102.259	61.448	58.738	56.591	52.019	52.101	51.694	52.594	-49
Bélgica	119.010	122.165	127.382	121.985	123.815	123.355	122.984	126.204	6
Bulgaria ^a	98.572	61.576	54.303	50.530	49.903	51.472	48.758	53.321	-46
Canadá	459.776	517.073	527.817	542.723	565.683	558.970	567.791	586.066	27
Croacia	23.035	18.055	18.955	19.677	19.378	19.766	20.911	23.000	-0.2
Dinamarca	54.220	65.658	61.575	58.753	54.434	56.023	55.656	60.754	12
Eslovaquia	59.446	44.662	43.649	42.630	40.148	42.603	42.254	43.053	-28
Eslovenia ^a	15.995	16.052	15.801	15.155	15.239	16.223	16.292	16.103	1
España	228.405	262.555	270.831	295.898	308.246	310.461	331.082	331.762	45
Estados Unidos	5.009.552	5.579.984	5.607.159	5.677.970	5.858.201	5.744.782	5.796.757	5.841.504	17
Estonia	38.107	20.225	18.318	16.771	16.849	17.103	17.312	19.106	-50
Federación de Rusia	2.362.000	1.529.000	1.505.000	1.509.000					-36
Finlandia	56.296	62.280	59.514	59.241	57.611	63.192	64.952	73.185	30
Francia	396.928	403.055	422.335	411.212	405.049	410.758	403.147	408.155	3
Grecia	84.021	94.292	98.861	98.237	104.112	106.334	106.163	109.977	31
Hungría ^a	84.776	60.478	60.139	60.015	57.803	59.360	57.703	60.461	-29
Irlanda	31.797	38.312	40.250	42.133	44.160	46.460	45.808	44.450	40
Islandia	2.084	2.411	2.292	2.458	2.309	2.188	2.241	2.175	4
Italia	430.636	443.122	452.984	460.272	467.548	472.005	471.402	487.282	13
Japón	1.122.277	1.242.028	1.195.175	1.228.371	1.238.958	1.213.606	1.247.763	1.259.426	12
Letonia	18.654	8.742	8.130	7.413	6.855	7.413	7.337	7.427	-60
Liechtenstein	227							240	6
Lituania	38.920		15.663			13.326	12.704	12.287	-68
Luxemburgo	12.750		7.696	5.432	8.923	5.482	10.218	10.692	-16
Mónaco	94	121	117	124	126	131	127	129	37
Noruega	34.414	40.566	40.774	41.626	41.144	42.664	41.239	43.219	26
Nueva Zelandia	25.315	30.434	29.059	30.504	31.006	32.983	33.011	34.700	37
Países Bajos	157.998	170.183	172.164	166.934	168.870	174.352	173.928	176.861	12
Polonia ^a	476.625	361.626	337.448	329.697	314.812	317.844	308.277		-35
Portugal	43.612	53.451	58.054	64.767	63.609	64.687	68.844	64.293	47
Reino Unido	588.771	548.445	551.178	540.989	545.304	562.269	545.294	557.462	-5
República Checa	163.990	137.357	128.268	121.093	127.902	127.996	123.048	127.124	-22
Rumania ^a	184.248	123.750	108.406	91.688	94.366	98.509	105.400	111.393	-40
Suecia	56.278	56.784	57.458	54.714	52.427	53.451	54.832	55.995	-1
Suiza	44.372	43.151	44.438	44.555	43.656	44.458	43.650	44.724	1
Turquía									
Ucrania	738.114	350.297	300.535	295.801	293.876	293.159	292.774	313.139	-58
Comunidad Europea ^b	3.334.938	3.287.864	3.330.534	3.304.377	3.328.296	3.394.289	3.387.885	3.447.354	3

^a De conformidad con la decisión 9/CP.2, algunas Partes con economías en transición utilizan un año de base distinto de 1990: Bulgaria (1988); Hungría (1985-1987); Polonia (1988); Rumania (1989); Eslovenia (1986).

^b Las estimaciones de las emisiones de la Comunidad Europea se consignan por separado de las de sus Estados miembros.

Cuadro 8

Total de emisiones antropógenas de CH₄, incluido el sector uso de la tierra, cambio de uso de la tierra y silvicultura, 1990 y 1997–2003

Parte	Gg de CO ₂ equivalente								Cambio de 1990 a la última estimación comunicada (%)
	1990	1997	1998	1999	2000	2001	2002	2003	
Alemania	132.099	97.178	91.858	88.443	82.908	79.308	76.477	75.220	-43
Australia	114.633	112.183	113.784	113.050	115.626	115.822	113.717	110.294	-4
Austria	9.798	8.681	8.557	8.366	8.146	8.021	7.856	7.807	-20
Belarús ^a	16.665	10.649	10.712	10.554	10.251	12.841	12.781	13.062	-22
Bélgica	10.788	10.526	10.397	10.078	9.798	9.231	8.792	8.487	-21
Bulgaria ^{ab}	24.925	11.303	10.448	8.903	9.038	8.320	8.482	9.366	-62
Canadá	74.132	90.887	92.110	91.496	92.165	94.099	95.578	94.949	28
Croacia ^a	3.809	3.251	3.118	3.201	3.233	3.383	3.452	3.611	-5
Dinamarca	5.702	6.119	6.061	5.973	5.961	6.049	5.975	5.894	3
Eslovaquia	6.343	4.959	4.681	4.623	4.555	4.548	4.677	4.569	-28
Eslovenia ^{ab}	2.247	1.978	1.994	2.002	2.041	1.969	2.011	1.974	-12
España ^a	27.847	32.922	34.071	34.412	35.416	36.297	36.715	37.062	33
Estados Unidos	605.345	579.490	569.102	557.280	554.173	546.814	542.480	544.955	-10
Estonia ^a	4.363	2.866	2.664	2.451	2.403	1.969	1.898	1.968	-55
Federación de Rusia	550.000	302.000	309.000	290.000					-47
Finlandia	6.433	6.054	5.843	5.705	5.479	5.383	5.171	4.965	-23
Francia ^a	68.144	66.867	66.613	65.254	64.947	63.719	62.031	60.590	-11
Grecia	10.061	10.875	11.236	10.402	10.520	10.070	10.128	10.172	1
Hungría ^{ab}	13.290	10.074	10.388	10.024	10.102	10.356	9.765	9.523	-28
Irlanda ^a	11.976	13.057	13.079	12.983	12.954	12.770	12.795	12.753	6
Islandia ^a	413	482	488	495	488	490	473	472	14
Italia	38.320	38.471	38.328	38.466	38.051	37.145	35.853	34.637	-10
Japón ^a	24.822	22.087	21.545	21.121	20.720	20.174	19.511	19.285	-22
Letonia ^a	3.705	2.320	2.328	2.263	2.191	2.185	2.165	1.905	-49
Liechtenstein ^a	14,9							15,2	2
Lituania	7.938		3.732			3.173	3.557	3.600	-55
Luxemburgo ^a	502		481	483	478	473	471	471	-6
Mónaco	0,6	0,9	0,8	0,8	0,8	0,8	0,8	0,7	21
Noruega	5.177	5.494	5.326	5.228	5.321	5.293	5.123	5.071	-2
Nueva Zelanda	25.284	25.563	25.659	25.884	26.166	26.524	26.565	26.645	5
Países Bajos	25.630	22.090	21.280	20.223	19.518	19.005	18.221	17.455	-32
Polonia ^{ab}	65.954	47.850	49.045	47.254	45.852	38.820	37.791		-43
Portugal	10.184	10.963	11.527	11.771	10.821	10.485	10.830	12.063	18
Reino Unido	77.480	61.042	57.618	53.746	49.909	46.958	44.976	40.583	-48
República Checa ^a	16.763	12.085	11.421	10.691	10.714	10.485	10.373	10.210	-39
Rumania ^b	50.892	27.539	25.551	24.448	24.395	23.559	23.009	23.781	-53
Suecia ^a	6.510	6.393	6.237	6.037	5.819	5.802	5.629	5.513	-15
Suiza ^a	4.451	3.909	3.848	3.836	3.742	3.760	3.683	3.669	-18
Turquía									
Ucrania ^a	200.993	164.864	155.637	150.683	153.272	175.159	177.578	196.302	-2
Comunidad Europea ^{ac}	441.450	391.727	383.166	372.320	360.706	350.664	341.899	333.688	-24

^a Para esta Parte, en lugar de los datos correspondientes al sector UTS se utilizan los datos de las emisiones/absorciones del sector CUTS; cuando se preparó este documento no se disponía de datos de UTS.

^b De conformidad con la decisión 9/CP.2, algunas Partes con economías en transición utilizan un año de base distinto de 1990: Bulgaria (1988); Hungría (1985-1987); Polonia (1988); Rumania (1989); Eslovenia (1986).

^c Las estimaciones de las emisiones de la Comunidad Europea se consignan por separado de las de sus Estados miembros.

Cuadro 9

Total de emisiones antropógenas de N₂O, incluido el sector uso de la tierra, cambio de uso de la tierra y silvicultura, 1990 y 1997–2003

Parte	Gg de CO ₂ equivalente								Cambio de 1990 a la última estimación comunicada (%)
	1990	1997	1998	1999	2000	2001	2002	2003	
Alemania	86.388	78.971	65.834	62.018	62.199	62.481	61.767	63.694	-26
Australia	22.292	25.547	26.896	28.477	30.136	30.969	31.573	31.199	40
Austria	5.712	5.891	5.974	5.808	5.759	5.731	5.636	5.542	-3
Belarús ^a	10.797	6.349	6.814	6.042	6.374	11.216	5.881	6.718	-38
Bélgica	12.192	13.102	13.291	13.096	12.853	12.729	12.223	11.253	-8
Bulgaria ^{ab}	14.805	7.789	6.489	6.352	6.723	6.626	6.275	6.456	-56
Canadá	52.312	59.217	56.263	52.734	51.465	49.203	49.938	51.187	-2
Croacia ^a	3.983	3.344	2.908	3.102	3.284	3.254	3.316	3.230	-19
Dinamarca	10.736	9.268	9.175	8.870	8.645	8.411	8.066	8.091	-25
Eslovaquia	6.047	4.286	3.987	3.832	3.819	4.040	3.861	3.933	-35
Eslovenia ^{ab}	1.659	1.442	1.461	1.513	1.532	1.523	1.544	1.503	-9
España ^a	24.252	24.981	25.657	26.812	28.007	26.803	26.380	27.936	15
Estados Unidos	381.989	396.321	407.752	382.147	401.925	385.844	380.534	376.749	-1
Estonia ^a	1.024	423	430	359	414	364	314	313	-69
Federación de Rusia	98.000	43.000	35.000	35.000					-64
Finlandia	7.640	7.444	7.269	7.158	6.556	6.521	6.603	6.721	-12
Francia ^a	93.149	94.918	87.722	80.431	80.851	78.493	75.759	74.608	-20
Grecia	14.196	13.374	13.268	13.224	13.453	13.241	13.170	13.278	-6
Hungría ^{ab}	23.816	13.205	13.203	13.066	12.583	13.500	12.621	12.434	-48
Irlanda ^a	10.022	10.941	11.180	11.361	11.307	10.916	10.250	9.739	-3
Islandia ^a	360	355	353	373	348	342	308	302	-16
Italia	39.924	42.010	41.838	42.877	42.993	43.000	43.005	42.353	6
Japón ^a	40.208	41.893	40.580	35.104	37.464	34.642	34.685	34.617	-14
Letonia ^a	3.055	1.111	1.070	965	998	1.123	1.104	1.180	-61
Liechtenstein ^a	8,2							8,6	5
Lituania	4.077		2.424			3.844	3.292	1.314	-68
Luxemburgo ^a	196		88	90	94	97	97	90	-54
Mónaco	1,6	3,1	3,1	3,3	3,4	3,5	3,4	3,3	104
Noruega	5.080	4.838	5.118	5.314	5.237	5.225	5.433	5.342	5
Nueva Zelandia	10.399	11.583	11.660	11.884	12.279	12.790	13.173	13.500	30
Países Bajos	21.312	21.958	21.694	20.948	19.894	18.878	17.971	17.321	-19
Polonia ^{ab}	21.840	16.743	15.984	23.284	23.895	23.946	22.633		4
Portugal	6.064	6.090	6.112	6.403	6.107	6.315	6.374	6.478	7
Reino Unido	67.893	60.834	58.105	44.973	44.862	42.626	41.046	40.423	-40
República Checa ^a	11.266	8.811	8.390	8.111	8.175	8.291	8.151	8.157	-28
Rumania ^a	29.199	9.377	7.800	9.055	8.168	8.386	7.011	7.162	-75
Suecia ^a	8.871	8.811	8.835	8.377	8.255	8.206	8.158	8.210	-7
Suiza ^a	3.344	3.200	3.193	3.173	3.186	3.156	3.148	3.079	-8
Turquía									
Ucrania ^a	39.795	27.773	24.068	22.190	20.347	19.998	20.224	17.629	-56
Comunidad Europea ^{ac}	408.468	398.750	375.959	352.364	351.753	344.366	336.287	335.653	-18

^a Para esta Parte, en lugar de los datos correspondientes al sector UTS se utilizan los datos de las emisiones/absorciones del sector CUTS; cuando se preparó este documento no se disponía de datos de UTS.

^b De conformidad con la decisión 9/CP.2, algunas Partes con economías en transición utilizan un año de base distinto de 1990: Bulgaria (1988); Hungría (1985-1987); Polonia (1988); Rumania (1989); Eslovenia (1986).

^c Las estimaciones de las emisiones de la Comunidad Europea se consignan por separado de las de sus Estados miembros.

Cuadro 10
Total de emisiones antropógenas agregadas de hidrofluorocarburos (HFC), perfluorocarburos (PFC)
y hexafluoruro de azufre(SF₆), 1990 y 1997-2003

Parte	Gg de CO ₂ equivalente								Cambio de 1990 a la última estimación comunicada (%)
	1990	1997	1998	1999	2000	2001	2002	2003	
Alemania	10.173	14.006	14.499	13.134	11.438	12.178	13.230	13.230	30
Australia	5.586	2.604	3.544	3.692	4.341	5.335	5.791	6.302	13
Austria	1.801	1.947	1.765	1.615	1.725	1.841	1.947	2.004	11
Belarús								0,4	
Bélgica	3.671	2.263	1.608	1.159	1.228	1.253	1.350	1.606	-56
Bulgaria ^a	76	39	71	45	35	19	24	23	-69
Canadá ^b	11.201	9.256	9.929	10.390	11.228	10.585	9.751	9.922	-11
Croacia ^c	939	91	18	9	23	49	49	27	-97
Dinamarca ^d	44	401	480	581	682	700	719	746	1.579
Eslovaquia ^m	271	114	80	93	103	108	130	170	-37
Eslovenia ⁿ	283	253	204	161	171	182	207	223	-21
España	3.353	7.080	6.732	8.067	8.806	5.751	4.411	5.526	65
Estados Unidos	91.223	121.729	135.734	134.834	138.879	129.503	138.280	137.020	50
Estonia									
Federación de Rusia	40.000	40.000	41.000	42.000					5
Finlandia	94	244	299	399	576	732	528	709	650
Francia	9.286	7.912	8.477	9.476	10.261	11.364	13.078	14.316	54
Grecia	1.193	4.360	4.873	5.568	4.422	3.964	4.097	4.217	254
Hungría ^e	350	275	365	663	557	587	715	830	137
Irlanda		342	257	411	547	594	531	612	
Islandia ^f	420	82	180	173	127	92	73	60	-86
Italia	2.492	1.736	2.056	2.114	2.845	4.007	4.712	5.555	123
Japón		51.517	49.290	43.806	39.055	32.937	28.031	25.802	
Letonia ^g		3	5	8	10	12	15	17	
Liechtenstein ^h								0,1	
Lituania									
Luxemburgo ⁱ			47		47	0,03	47	47	
Mónaco									
Noruega	5.496	2.056	2.139	2.189	2.079	2.141	1.738	1.176	-79
Nueva Zelandia ^j	528	296	355	262	244	325	484	501	-5
Países Bajos	6.764	10.816	11.406	6.651	5.695	3.266	3.341	3.180	-53
Polonia		1.024	1.040	1.349	2.181	1.541	1.541		
Portugal ^k		6	11	18	30	43	56	70	
Reino Unido	13.851	20.907	19.021	12.748	11.475	11.623	12.396	12.636	-9
República Checa									
Rumania ^l	785	454	490	478	505	510	527	571	-27
Suecia	551	756	720	802	782	824	866	836	52
Suiza	279	424	485	522	672	720	706	765	174
Turquía									
Ucrania									
Comunidad Europea ^o	53.437	72.824	72.254	62.601	60.561	58.190	61.313	65.293	22

^a Año de base (1998), PFC solamente; (1997-2003) PFC y SF₆ solamente. ⁱ 1998, 2000, 2002, 2003 HFC y SF₆ solamente; 2001 HFC solamente.

^b 1990 PFC y SF₆ solamente.

^j 1990 PFC y SF₆ solamente.

^c 1990 PFC solamente 1997-2003 HFC solamente.

^k 1997-2003 HFC y SF₆ solamente.

^d 1990 SF₆ solamente.

^l Año de base (1989) PFC solamente.

^e Año de base, (1985-1987) PFC y SF₆ solamente.

^m 1990 PFC y SF₆ solamente.

^f PFC solamente.

ⁿ Año de base (1986) PFC y SF₆ solamente.

^g 1997-2003 HFC y SF₆ solamente.

^o Las estimaciones de las emisiones de la Comunidad Europea se consignan por separado de las de sus Estados miembros.

^h 2003 SF₆ solamente.

Cuadro 11

Emisiones y absorciones antropógenas netas de CO₂ del sector uso de la tierra, cambio de uso de la tierra y silvicultura, 1990 y 1997-2003

Parte	Gg								Cambio de 1990 a la última estimación comunicada (%)
	1990	1997	1998	1999	2000	2001	2002	2003	
Alemania	-28.944	-32.484	-32.732	-33.182	-34.422	-35.195	-35.217	-35.690	23
Australia	101.142	35.659	48.274	39.868	42.065	36.914	40.629	30.582	70
Austria	-9.013	-11.690	-12.707	-12.637	-13.646	-13.345	-11.311	-12.773	42
Belarús ^a	-17.221	-18.310	-18.520	-19.298	-18.981	-16.882	-11.453	-16.739	-3
Bélgica	-3.103	-2.993	-2.877	-2.820	-3.137	-4.412	-3.980	-3.359	8
Bulgaria ^{ab}	-5.133	-6.872	-6.860	-7.200	-8.976	-9.467	-8.318	-7.056	37
Canadá	-155.391	-103.372	-63.525	-69.378	-85.176	-90.235	-36.634	-45.869	-70
Croacia ^a	-12.688	-14.442	-14.442	-14.442	-14.442	-14.442	-15.373	-15.373	21
Dinamarca	158	-443	-819	-870	1.782	-1.158	-1.476	-1.204	861
Eslovaquia	-2.407	-1.402	-1.939	-1.636	-2.403	-5.225	-5.243	-4.833	101
Eslovenia ^{ab}	-2.950	-5.561	-5.561	-5.561	-5.561	-5.561	-5.561	-5.561	88
España ^a	-9.033	-22.244	-24.511	-27.355	-31.149	-33.987	-36.395	-40.118	344
Estados Unidos	-1.042.050	-930.011	-880.995	-826.106	-822.409	-826.879	-826.483	-828.046	-21
Estonia ^a	-6.320	-9.107	-8.522	-8.107	-8.365	-9.417	-8.564	-8.717	38
Federación de Rusia	154.947	-131.557	-2.927	-211.742					237
Finlandia	-22.794	-12.694	-8.908	-9.149	-9.636	-14.676	-15.498	-17.802	-22
Francia ^a	-32.668	-44.905	-44.041	-46.257	-40.322	-48.559	-55.094	-53.073	62
Grecia	-3.248	-3.957	-3.591	-4.436	-3.142	-5.324	-5.460	-5.533	70
Hungría ^{ab}	-1.348	-4.971	-4.990	-4.776	-4.377	-4.542	-2.366	-3.965	194
Irlanda ^a	-407	-452	-621	-376	-595	-739	-978	-981	141
Islandia ^a	-8	-99	-114	-135	-156	-173	-193	-208	2.509
Italia	-60.884	-80.461	-80.786	-89.231	-81.802	-85.502	-95.780	-81.900	35
Japón ^{ac}	-83.903								15
Letonia ^a	-18.453	-11.794	-10.274	-9.350	-8.640	-9.594	-8.425	-8.187	-56
Liechtenstein ^a									
Lituania	-5.482		-7.558			-7.335	-6.721	-6.989	27
Luxemburgo ^a	-295		-295	-295	-295	-295	-295	-295	0
Mónaco									
Noruega	-13.461	-21.262	-20.943	-20.939	-20.833	-20.848	-20.920	-20.970	56
Nueva Zelandia	-21.370	-16.459	-19.305	-21.112	-22.823	-23.191	-23.331	-22.866	7
Países Bajos	2.894	2.844	2.736	2.730	2.814	2.775	2.759	2.761	5
Polonia ^{ab}	-34.746	-40.521	-29.821	-43.464	-43.094	-53.639	-50.700		46
Portugal	5.573	-107	-1.106	-435	-1.251	-881	-1.606	5.330	4
Reino Unido	2.645	211	-385	-550	-787	-986	-1.489	-1.536	158
República Checa ^a	-2.128	-4.639	-3.757	-3.401	-4.016	-4.363	-4.492	-3.848	81
Rumania ^b	-15.713	-19.027	-20.733	-19.758	-18.847	-19.822	-17.470	-16.882	7
Suecia ^a	-20.292	-27.288	-24.331	-27.305	-27.306	-24.811	-26.541	-21.499	6
Suiza ^a	-1.273	-2.674	-2.602	-2.256	149	450	305	-1.766	39
Turquía									
Ucrania ^a	-38.938	-65.443	-63.637	-63.284	-61.495	-59.695	-57.308	-55.761	43
Comunidad Europea ^{ad}	-223.716	-279.549	-277.636	-294.722	-284.545	-308.295	-329.847	-309.033	38

Nota: En este cuadro, los valores negativos expresados en Gg de CO₂ indican absorciones netas de CO₂ del sector uso de la tierra, cambio de uso de la tierra y silvicultura. En la columna en la que se indica el cambio, los valores negativos indican una disminución de las absorciones o un aumento de las emisiones respecto de 1990, y los valores positivos, un aumento de las absorciones o una disminución de las emisiones.

^a Para esta Parte, en lugar de los datos correspondientes al sector UTS se utilizan los datos de las emisiones/absorciones del sector CUTS; cuando se preparó este documento no se disponía de datos de UTS.

^b De conformidad con la decisión 9/CP.2, algunas Partes con economías en transición utilizan un año de base distinto de 1990: Bulgaria (1988); Hungría (1985-1987); Polonia (1988); Rumania (1989); Eslovenia (1986).

^c El cambio correspondiente al Japón está en relación con el último valor comunicado por esta Parte (1995) que no figura en el presente cuadro. El valor es -96,705 Gg.

^d Las estimaciones de las emisiones de la Comunidad Europea se consignan por separado de las de sus Estados miembros.

Cuadro 12
Emissiones y absorciones antropógenas de CH₄ del sector uso de la tierra, cambio de uso de la tierra y silvicultura, 1990 y 1997-2003

Parte	Gg de CO ₂ equivalente								Cambio de 1990 a la última estimación comunicada (%)
	1990	1997	1998	1999	2000	2001	2002	2003	
Alemania									
Australia	4.322	2.925	2.944	2.866	2.753	2.798	3.536	3.351	-22
Austria									
Belarús ^a	502	455	470	481	481	470	469	466	-7
Bélgica									
Bulgaria ^{ab}									
Canadá	833	569	1.830	827	214	428	1.913	902	8
Croacia ^a									
Dinamarca									
Eslovaquia	15	11	11	13	14	14	14	15	4
Eslovenia ^{ab}	-0,003								
España ^a									
Estados Unidos									
Estonia ^a	3	0,1	0,1						-97
Federación de Rusia	3.127	2.900	18.908	2.915					-7
Finlandia	16	10	3	8	3	10	10	8	-49
Francia ^a	-486	1.100	898	751	689	586	543	480	-199
Grecia	50	47	125	10	166	23	3	4	-91
Hungría ^{ab}	8	24	24	25	27	26	26	26	239
Irlanda ^a									
Islandia ^a									
Italia	143	74	86	42	87	55	31	65	-55
Japón ^a	53								
Letonia ^a	58	139	157	167	103				78
Liechtenstein ^a									
Lituania									
Luxemburgo ^a									
Mónaco									
Noruega	18	16	5	2	3	0,1	4	14	-20
Nueva Zelandia	4	8	6	5	4	4	4	4	-4
Países Bajos									
Polonia ^{ab}	11	5	4	2	4	4	4		-61
Portugal	441	64	318	172	380	251	361	1.585	260
Reino Unido	15	14	15	27	20	21	16	13	-14
República Checa ^a	54	47	47	54	50	54	56	58	7
Rumania ^b	0.2	0.2	0.3	1	8	2	8	2	725
Suecia ^a									
Suiza ^a									
Turquía									
Ucrania ^a	6	2	6	12	3	16	10	5	-11
Comunidad Europea ^{ac}	179	1.308	1.445	1.010	1.347	945	965	2.156	1.105

Nota: En este cuadro, los valores negativos expresados en Gg de CO₂ equivalente indican absorciones netas del sector uso de la tierra, cambio de uso de la tierra y silvicultura. En la columna en la que se indica el cambio, los valores negativos indican una disminución de las absorciones o un aumento de las emisiones respecto de 1990, y los valores positivos, un aumento de las absorciones o una disminución de las emisiones.

^a Para esta Parte, en lugar de los datos correspondientes al sector UTS se utilizan los datos de las emisiones/absorciones del sector CUTS; cuando se preparó este documento no se disponía de datos de UTS.

^b De conformidad con la decisión 9/CP.2, algunas Partes con economías en transición utilizan un año de base distinto de 1990: Bulgaria (1988); Hungría (1985-1987); Polonia (1988); Rumania (1989); Eslovenia (1986).

^c Las estimaciones de las emisiones de la Comunidad Europea se consignan por separado de las de sus Estados miembros.

Cuadro 13

Emisiones y absorciones antropógenas de N₂O del sector uso de la tierra, cambio de uso de la tierra y silvicultura, 1990 y 1997-2003

Parte	Gg de CO ₂ equivalente								Cambio de 1990 a la última estimación comunicada (%)
	1990	1997	1998	1999	2000	2001	2002	2003	
Alemania									
Australia	1.180	798	803	782	751	764	965	914	-23
Austria									
Belarús ^a	12	9	12	12	12	9	9	9	-25
Bélgica									
Bulgaria ^{ab}	-0,004								
Canadá	727	582	2,080	869	157	436	2.212	1.007	39
Croacia ^a									
Dinamarca									
Eslovaquia	3	3	3	3	3	3	3	3	
Eslovenia ^{ab}	0,004								
España ^a									
Estados Unidos	5.599	6.423	6.490	6.626	6.336	6.199	6.414	6.414	15
Estonia ^a									
Federación de Rusia	316	310	1.922	310					-2
Finlandia	29	14	9	15	14	12	13	12	-58
Francia ^a	17	18	19	19	19	19	19	19	13
Grecia	5	5	13	1	17	2	0,3	0,5	-91
Hungría ^{ab}	0,8	2,5	3,1	5,1	2,7	2,6	2,6	2,6	239
Irlanda ^a									
Islandia ^a									
Italia	15	8	-11	-11	7	6	3	7	-55
Japón ^a	5								
Letonia ^a	6	14	16	17	10				78
Liechtenstein ^a									
Lituania									
Luxemburgo ^a	11		22	22	22	22	22	22	106
Mónaco									
Noruega	16	16	15	15	14	14	14	15	-6
Nueva Zelandia	0,03	0,05	0,04	0,04	0,03	0,03	0,03	0,03	-4
Países Bajos									
Polonia ^{ab}									
Portugal	45	6	32	17	39	25	37	161	260
Reino Unido	2	1	1	3	2	2	2	1	-14
República Checa ^a	0,6	0,5	0,5	0,6	0,6	0,6	0,6	0,7	7
Rumania ^b	0,04	0,03	0,06	0,17	2	0,5	2	0,4	791
Suecia ^a									
Suiza ^a									
Turquía									
Ucrania ^a	1	0,2	1	1	0,3	2	1	1	-11
Comunidad Europea ^{ac}	133	74	85	65	119	88	95	219	65

Nota: En este cuadro, los valores negativos expresados en Gg de CO₂ equivalente indican absorciones del sector uso de la tierra, cambio de uso de la tierra y silvicultura. En la columna en la que se indica el cambio, los valores negativos indican una disminución de las absorciones respecto de 1990, y los valores positivos un aumento de las emisiones.

^a Para esta Parte, en lugar de los datos correspondientes al sector UTS se utilizan los datos de las emisiones/absorciones del sector CUTS; cuando se preparó este documento no se disponía de datos de UTS.

^b De conformidad con la decisión 9/CP.2, algunas Partes con economías en transición utilizan un año de base distinto de 1990: Bulgaria (1988); Hungría (1985-1987); Polonia (1988); Rumania (1989); Eslovenia (1986).

^c Las estimaciones de las emisiones de la Comunidad Europea se consignan por separado de las de sus Estados miembros.