

Le développement de la stratégie REDD

Séminaire de Validation du R-PP

18 février 2010

UN-REDD
PROGRAMME



COORDINATION NATIONALE
REDD - MECNT



FOREST CARBON
PARTNERSHIP FACILITY

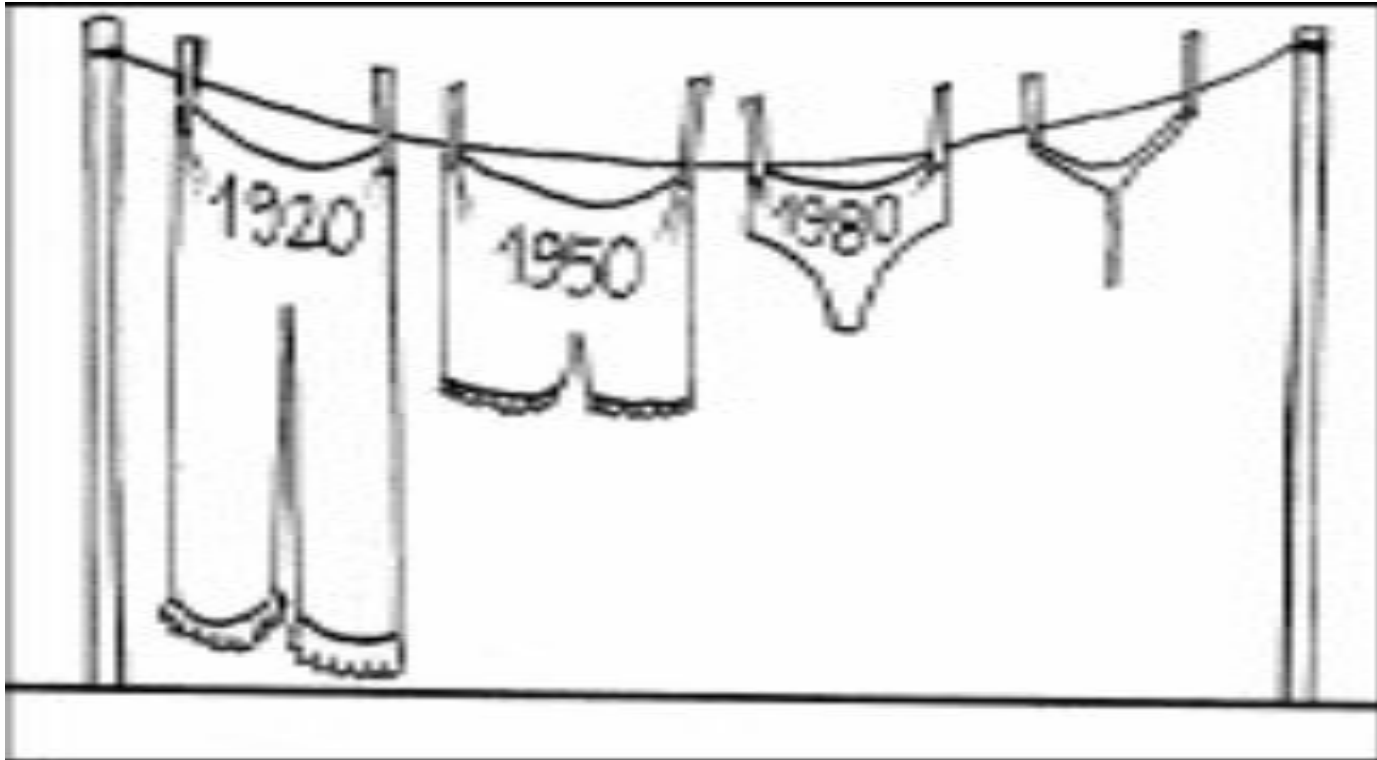
I. Préambule: une transformation historique

II. Construire une stratégie pour gérer la transformation

III. Préparer les moyens de la mise en oeuvre

Replacer la REDD dans le contexte du changement climatique et de la crise environnementale



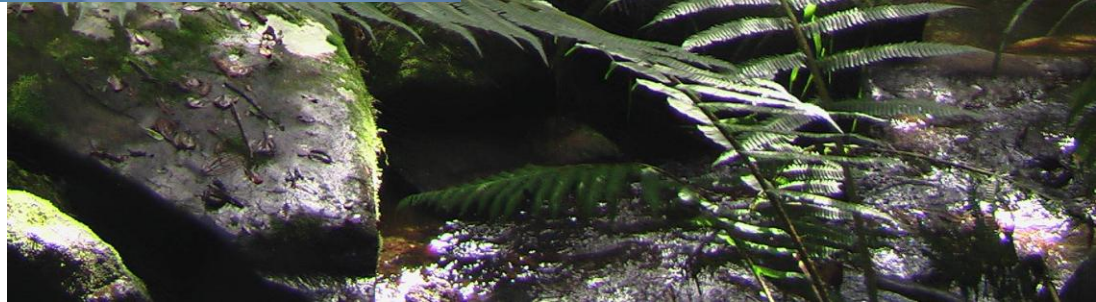


Effet du relèvement des températures sur l'habillement depuis 1920

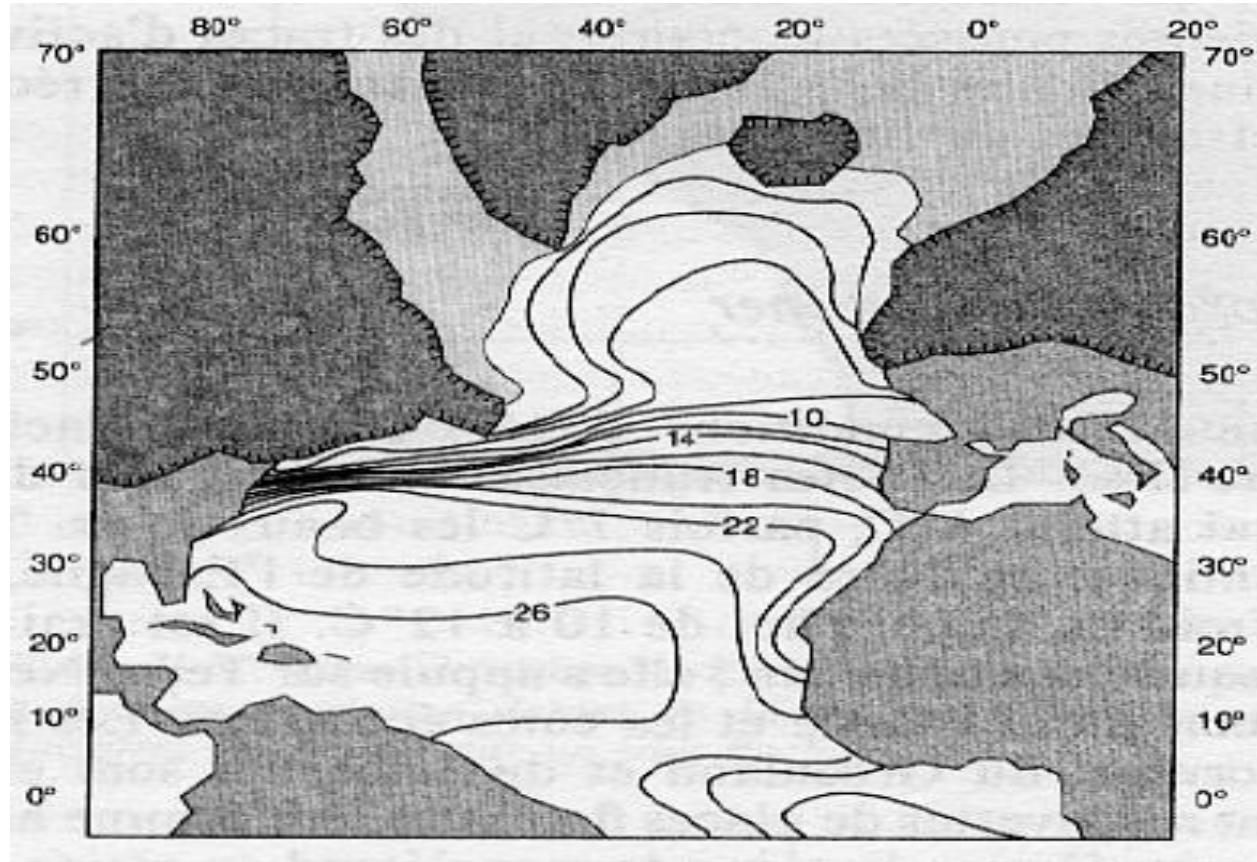
Où suis-je?



Ou plutôt... quand suis-je?



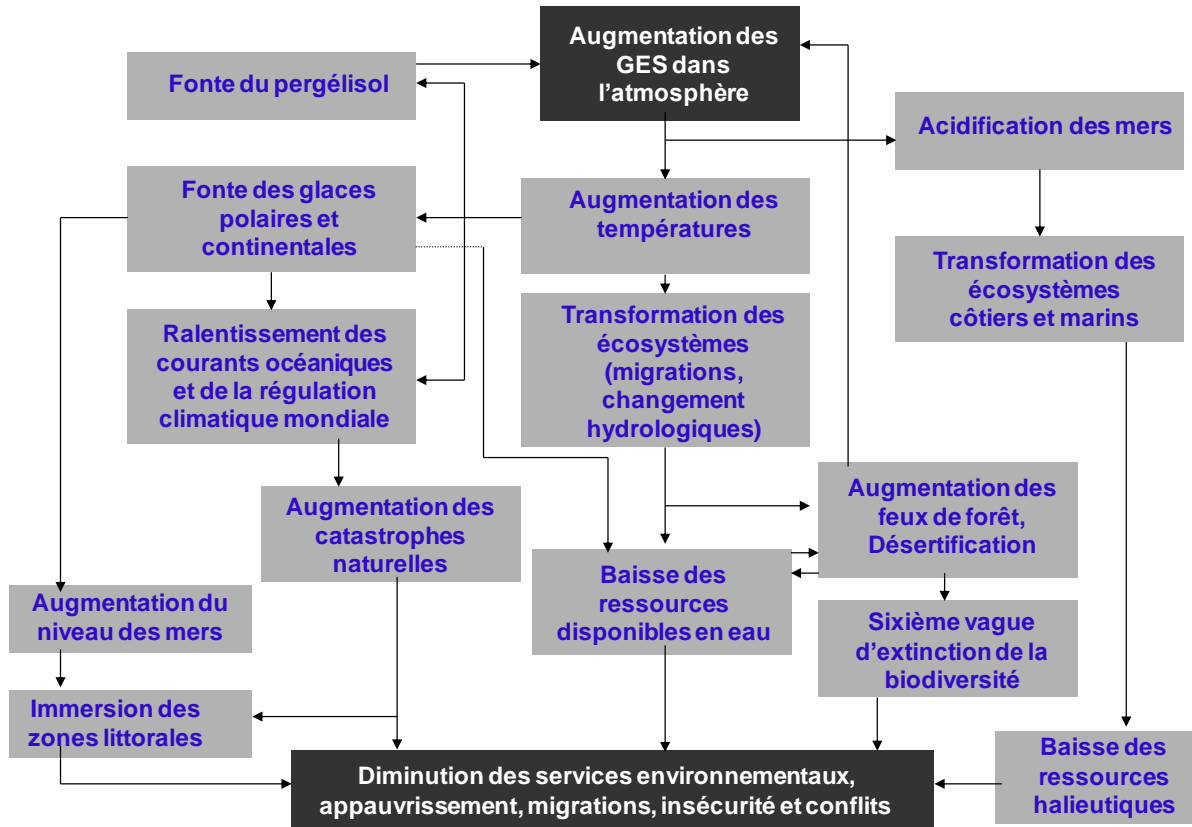
Carte de l'Atlantique Nord il y a 20.000 ans



Maximum glaciaire: -5°C par rapport à 1850

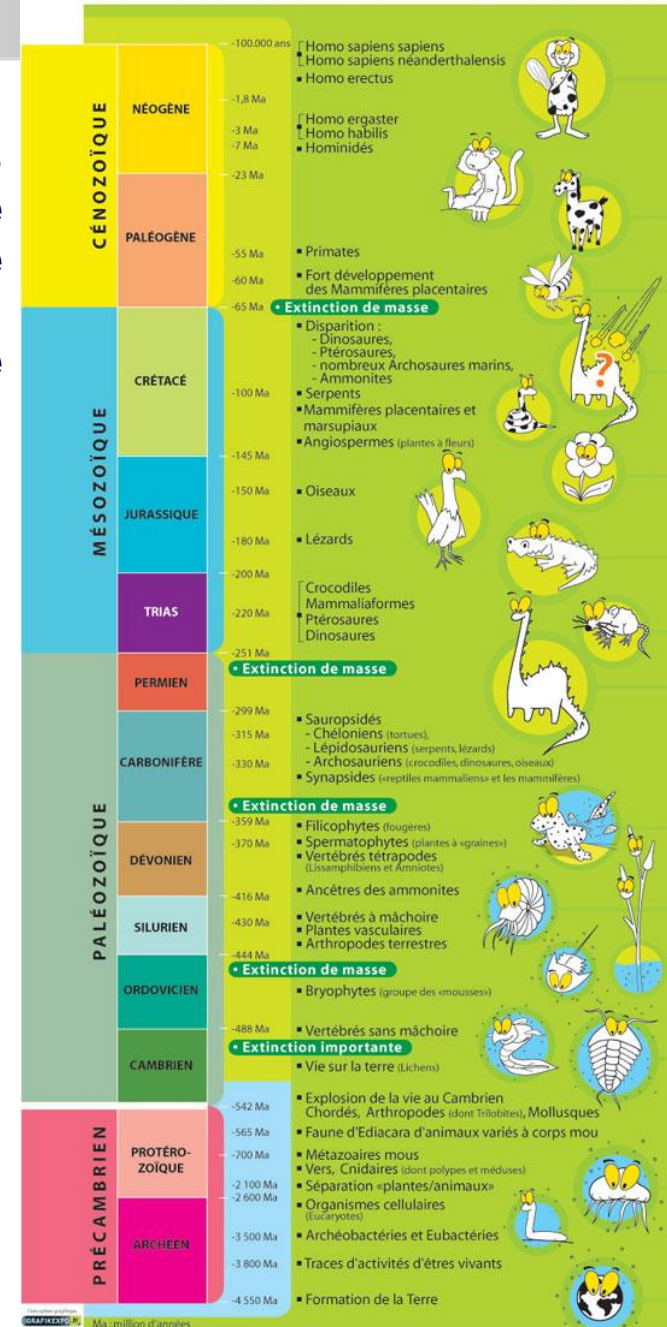
Alors même que les pressions menacent d'atteindre des points de non retour...

- Le rythme d'extinction des espèces animales et végétales est actuellement de 1000 à 10.000 fois supérieur à ce que l'homme n'a jamais connu depuis son apparition sur Terre



L'évolution de la vie...

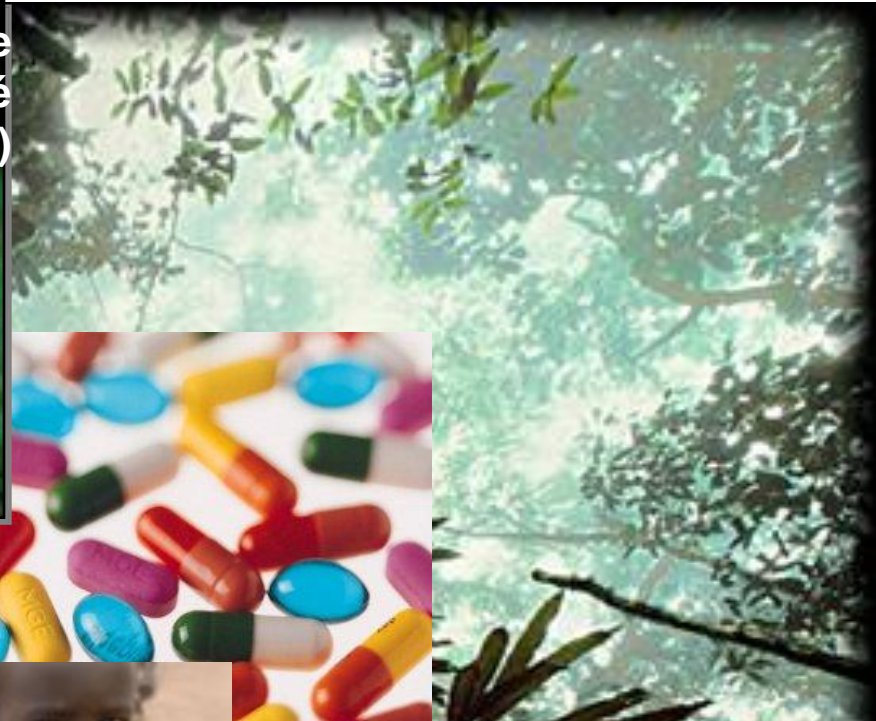
Echelle des temps géologiques



La (re)découverte de la valeur de la nature...



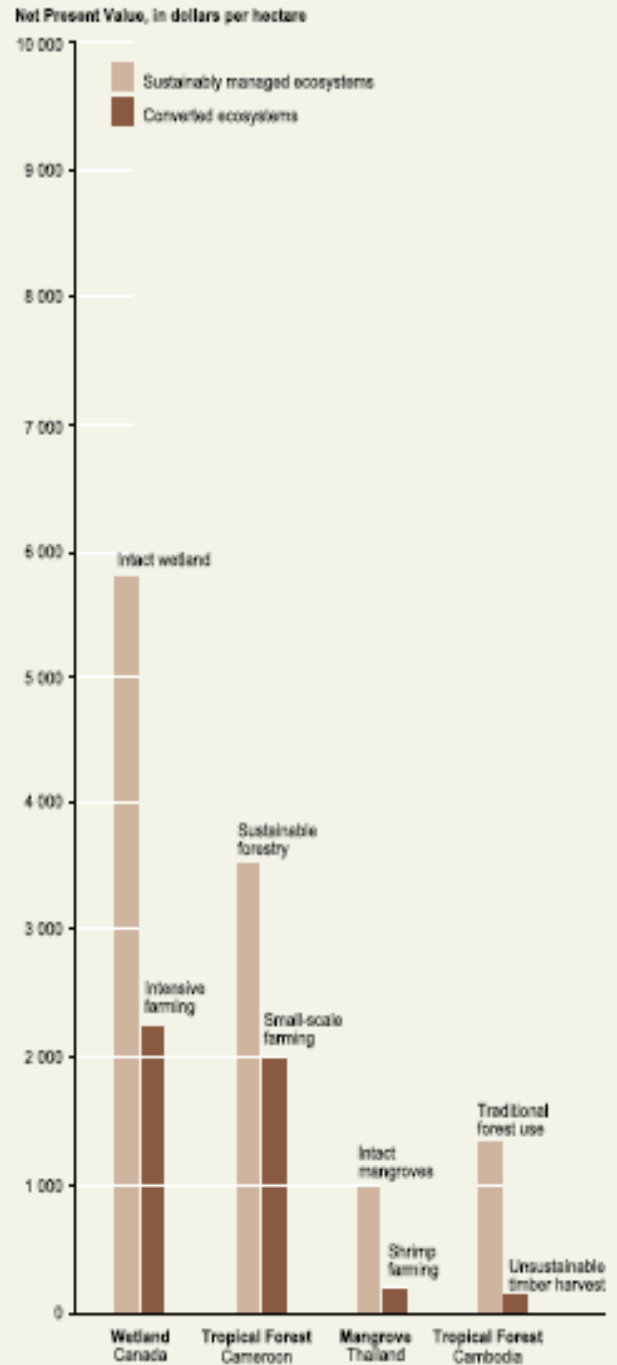
CDB mai 2008: 2.000Md.€ de contribution annuelle de la biodiversité au PNB mondial (6%)



Et moi?

Nous amènent à reconsidérer quelques « certitudes »..

Dans tous les cas étudiés par le Millenium Ecosystem Assessment, le bénéfice net des écosystèmes gérés de la manière la plus durable est plus grand que celui produit par des écosystèmes convertis, même si les bénéfices du marché (privés) seraient plus importants à partir d'écosystèmes convertis.



Source: Millennium Ecosystem Assessment



PIB vs. BNB?



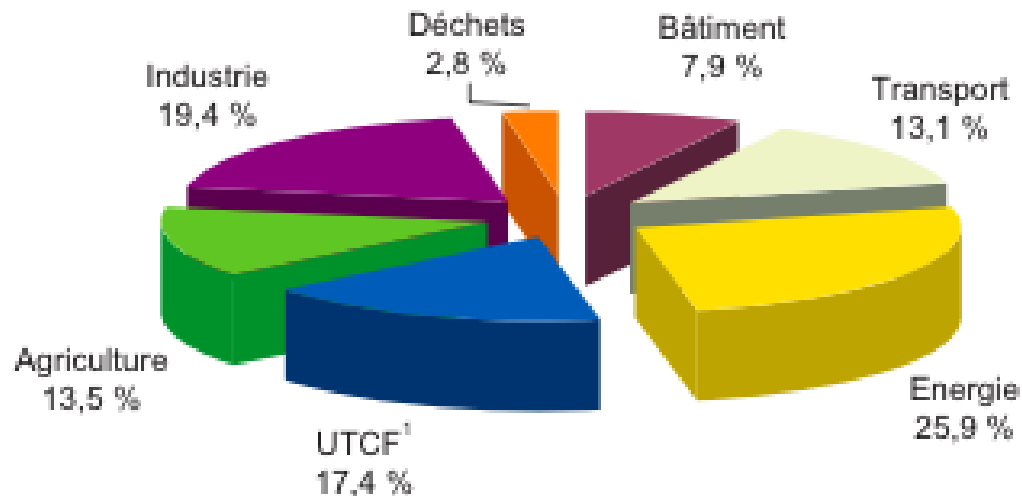
« le PIB mesure tout, sauf ce qui fait que la vie mérite d'être vécue »



- L'élévation probable des températures devrait se situer entre +2°C et +6°C au cours du XXIème siècle et pose un double défi: atténuer et s'adapter
- L'atténuation est complexe car elle engage de multiples pays et secteurs de manière systémique autour d'indispensables révolutions (technologiques, sociétales, économiques, comportementales...)

Emissions mondiales de GES en 2004

Source : 4ème rapport du GIEC, 2007

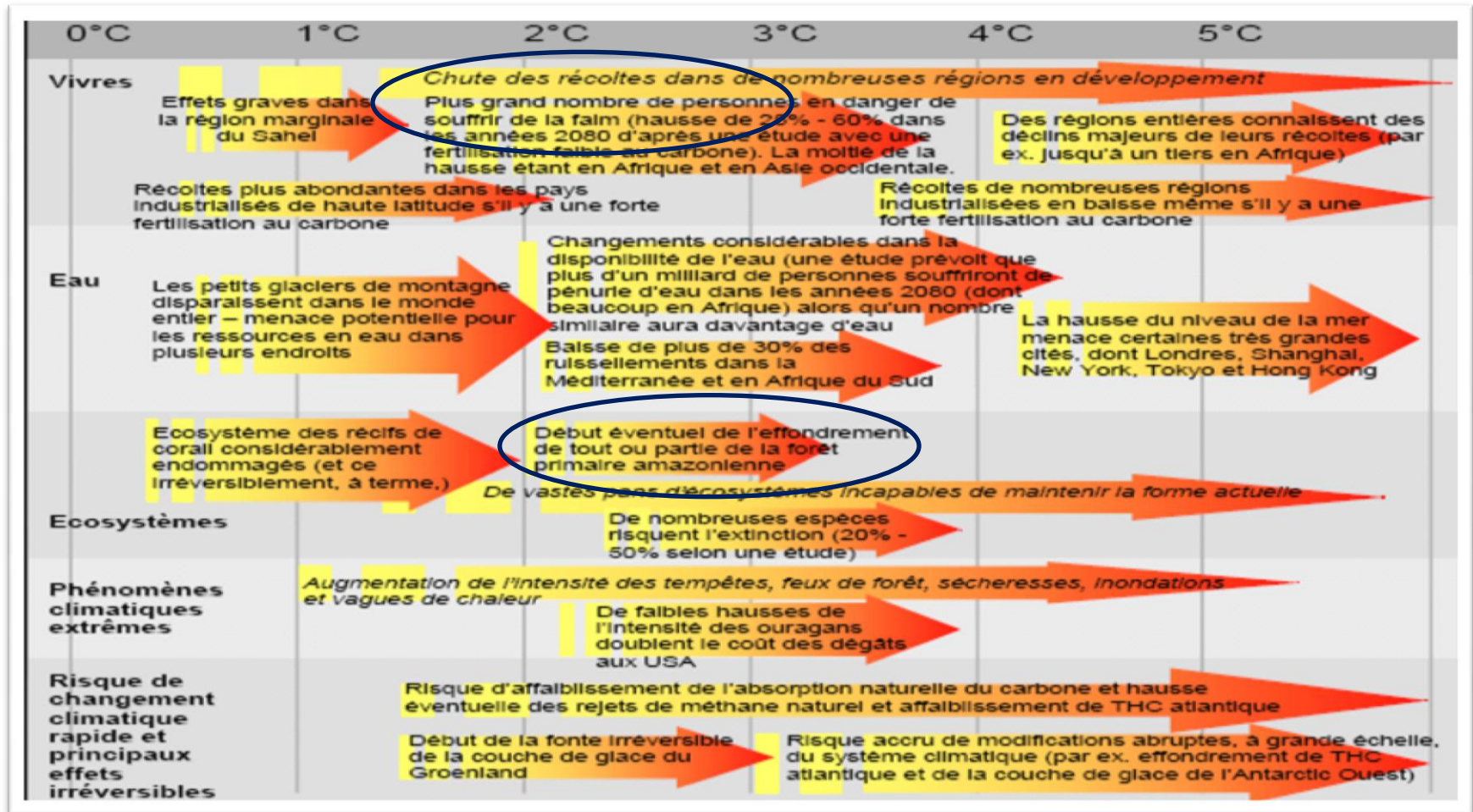


- L'atténuation n'est pas suffisante face à un phénomène présentant une forte inertie, un caractère délocalisé et universel, et des signes d'emballement

Des implications innombrables et profondes



- Les efforts pour lutter contre la pauvreté et atteindre les OMD pourraient apparaître dérisoires





- **Une réponse politique globale émerge en dépit de nombreuses difficultés**
 - Depuis Stockholm (1972) et Rio (1992), une dynamique en marche
 - Le Protocole de Kyoto, premier pas contraignant dans le cadre de la Convention Cadre des Nations Unies sur le Changement Climatique
 - Copenhague, l'impossible aboutissement de la feuille de route de Bali
 - Une priorité politique mondiale qui s'impose progressivement à d'autres thèmes centraux et les remodèle, comme l'économie, la finance, le commerce ou encore les relations internationales

- **Dans les faits, une transformation déjà engagée par de multiples acteurs**
 - Une priorité de tous les pays développés et émergents qui structure les plans nationaux de sortie de crise
 - Un tissu économique et social modelé par les investissements et les développements technologiques, les besoins en compétence, l'évolution des modes de consommation...

- **Une véritable transformation des modes de vie en cours, plus ou moins accompagnée dans les pays pionniers, et sans doute très largement subie dans les pays les moins avancés**
 - Devant la profonde transformation en marche, une nouvelle fracture risque d'apparaître entre les pays qui auront su anticiper et gérer la dynamique, et ceux qui subiront les impacts désastreux sans saisir les opportunités d'une « nouvelle donne »



I. Préambule: une transformation historique

II. Construire une stratégie pour gérer la transformation

III. Préparer les moyens de la mise en oeuvre

De multiples interrogations pour construire la stratégie

REDD...



Préserver ou gérer?

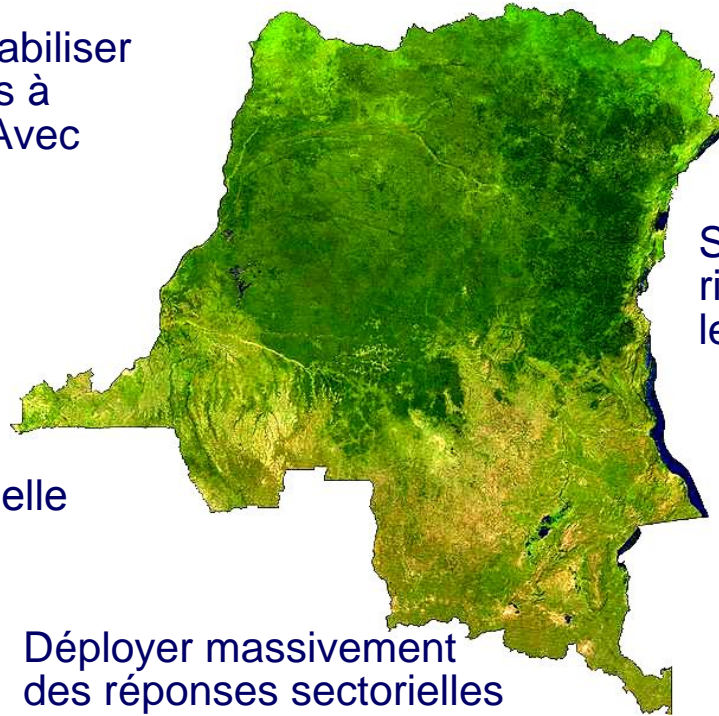
S'attaquer aux fronts de déforestation ou sacrifier les zones sous pression?

Un modèle de développement unique, uniforme pour tous les congolais?

Comment responsabiliser ceux qui sont aptes à protéger la forêt? Avec quels moyens?

Améliorer le niveau de vie dans les forêts ou créer des déplacements de la pression anthropique?

Quelles sont les causes passées et à venir de la déforestation?



Se focaliser sur les forêts riches en carbone et sacrifier les autres?

Quelle place pour l'exploitation industrielle du bois en RDC?

L'urbanisation, menace ou opportunité pour la REDD?

Quels emplois et compétences requis, comment on les constitue?

Déployer massivement des réponses sectorielles prioritaires ou ancrer et faire rayonner des initiatives intégrées?

Quelles conditions pour capter les financements internationaux, sous quelle forme, comment?

Mines, hydrocarbures, agriculture... comment arbitrer?

Combien ça coûte, combien ça rapporte, par quoi on commence, comment on y va, avec qui... ?



• **La stratégie REDD en RDC devra indissociablement viser deux objectifs :**

- Réduire les émissions liées à la déforestation et à la dégradation des forêts
- Réduire la pauvreté dans le sens du Document de Stratégie de Croissance et de Réduction de la Pauvreté (DSCRCP)

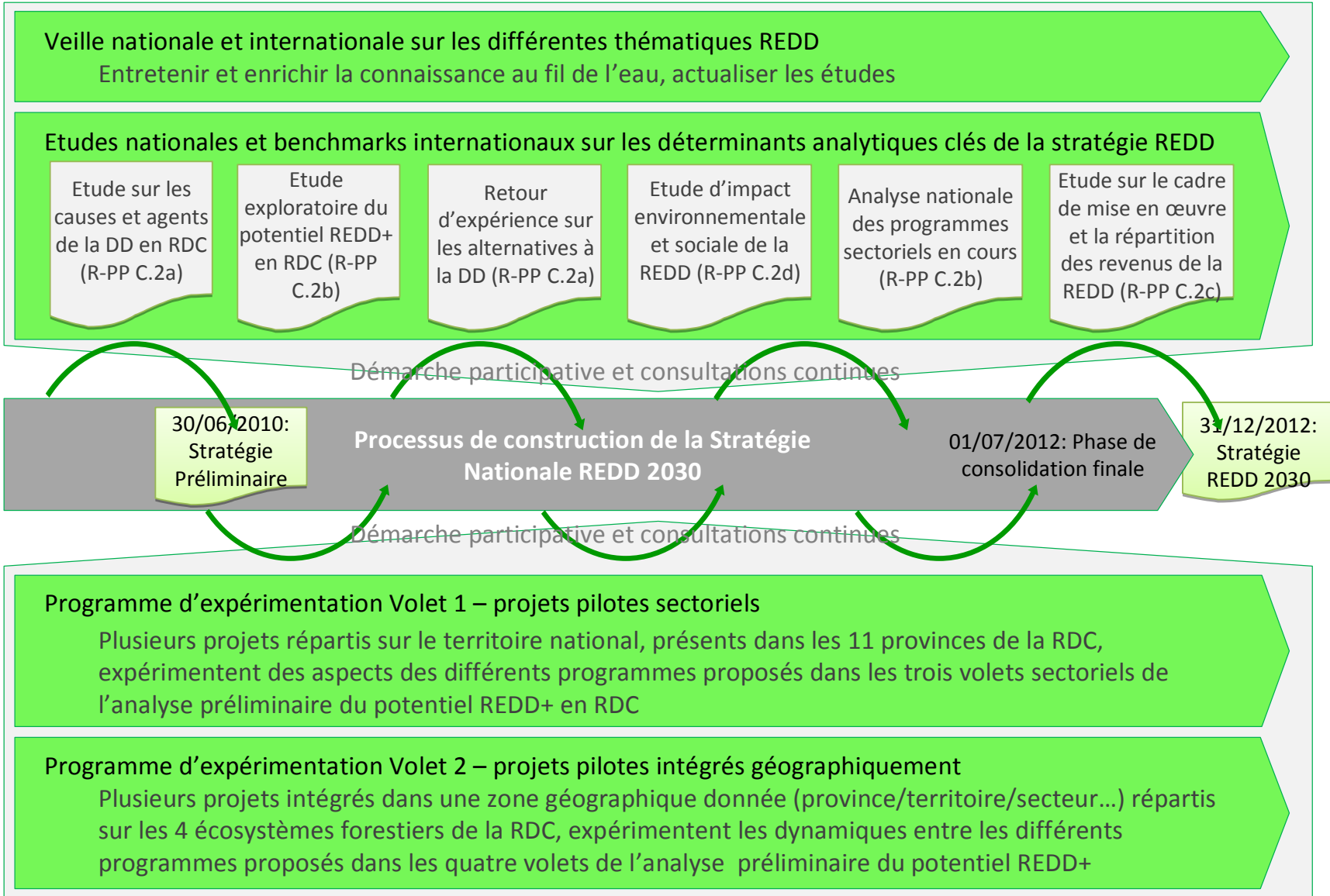
• **La RDC capitalisera sur ses atouts – attractivité de son capital forestier, processus national intégré, partenariat avec la société civile – pour construire les conditions clés de son succès reposant à la fois sur la crédibilité de son engagement politique et sur la crédibilité de sa stratégie de mise en œuvre.**

• **Six piliers émergent ainsi comme autant d'axes directeurs pour porter la réussite du processus REDD en RDC :**

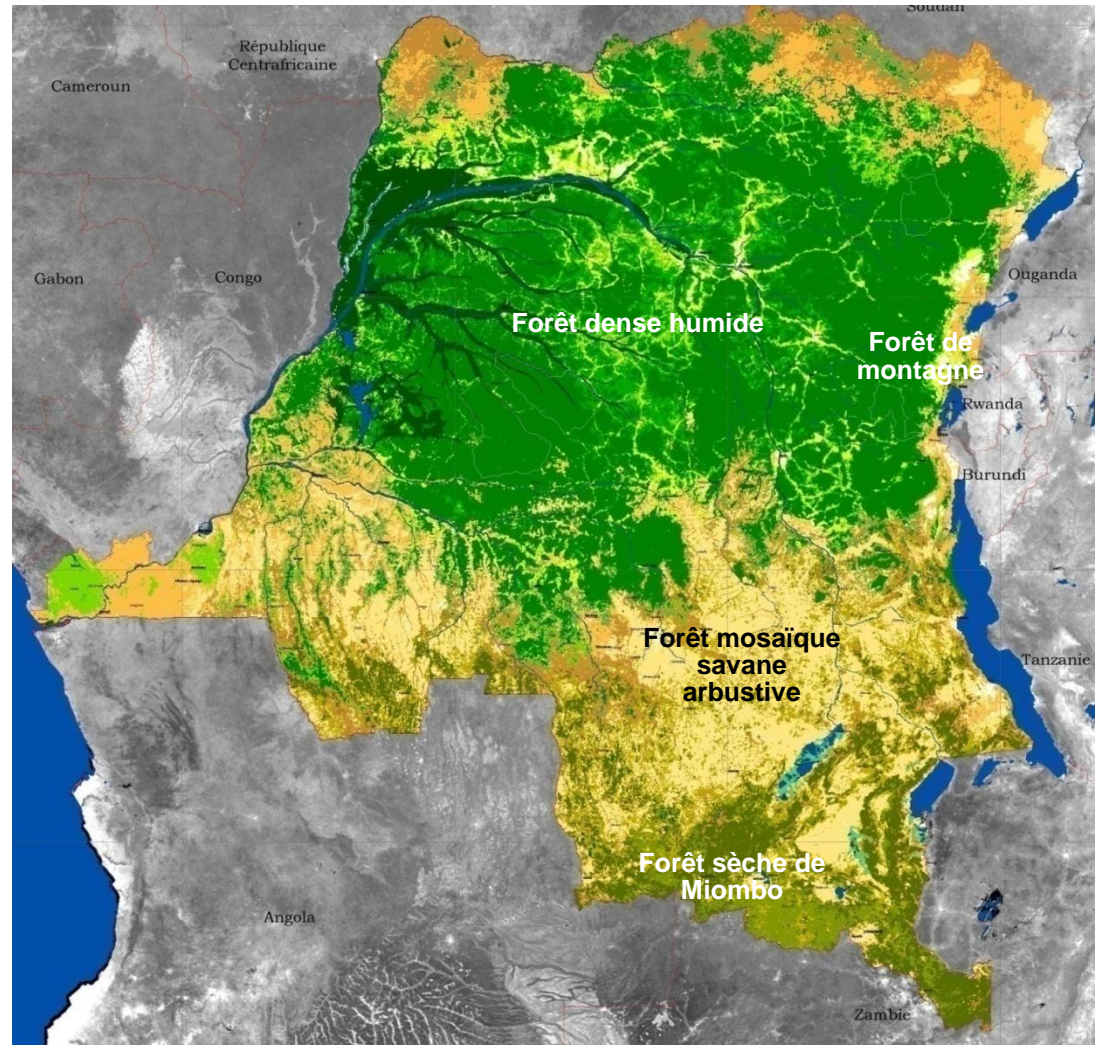
- Renforcer les capacités de l'Etat pour orienter et contrôler la transformation du pays dans le sens de la REDD, et instaurer des institutions et un système de gouvernance crédible.
- Inscrire la stratégie nationale REDD+ dans la logique de décentralisation en coordonnant, en outillant, en accompagnant et en contrôlant les efforts de planification stratégique déclinés à l'échelle provinciale.
- Dégager des réductions d'émissions effectives en responsabilisant les acteurs les plus à même de valoriser et d'opérer un contrôle sur les terres forestières.
- Renforcer les capacités diplomatiques de la RDC et adopter une posture engagée et inclusive.
- Mobiliser les bailleurs internationaux autour d'un programme ambitieux en sécurisant les conditions de crédibilité, d'efficacité et de bonne gouvernance.
- Engager le pays dans une transformation en profondeur vers un système global où la préservation de la forêt répond à un arbitrage naturel pour tous les acteurs en droit et en capacités de l'exploiter.

La construction de la stratégie repose sur deux piliers: l'étude et l'expérimentation

Démarche de construction de la Stratégie Nationale REDD 2030



- **La forêt, capital précieux et atout majeur pour la RDC**
- Avec 145Mha de forêts, la RDC abrite 10% des forêts tropicales mondiales
- La forêt congolaise stocke environ 140Gt CO₂, soit environ trois années cumulées d'émissions mondiales
- En moyenne, les émissions annuelles de la RDC liées à la déforestation et à la dégradation des forêts avoisinent 300Mt.CO₂, pour un rythme de déforestation d'environ 0,3% par an, soit deux fois moins que la moyenne mondiale.
- Capacité de séquestration annuelle moyenne: 500Mt.CO₂! La RDC, puits net de CO₂
- Quel potentiel de financement international en cas de diminution des émissions de 25%, 50%, voire plus de 100% (avec le reboisement)?
 - A une tonne de CO₂ à 5\$, 10\$, 20\$?



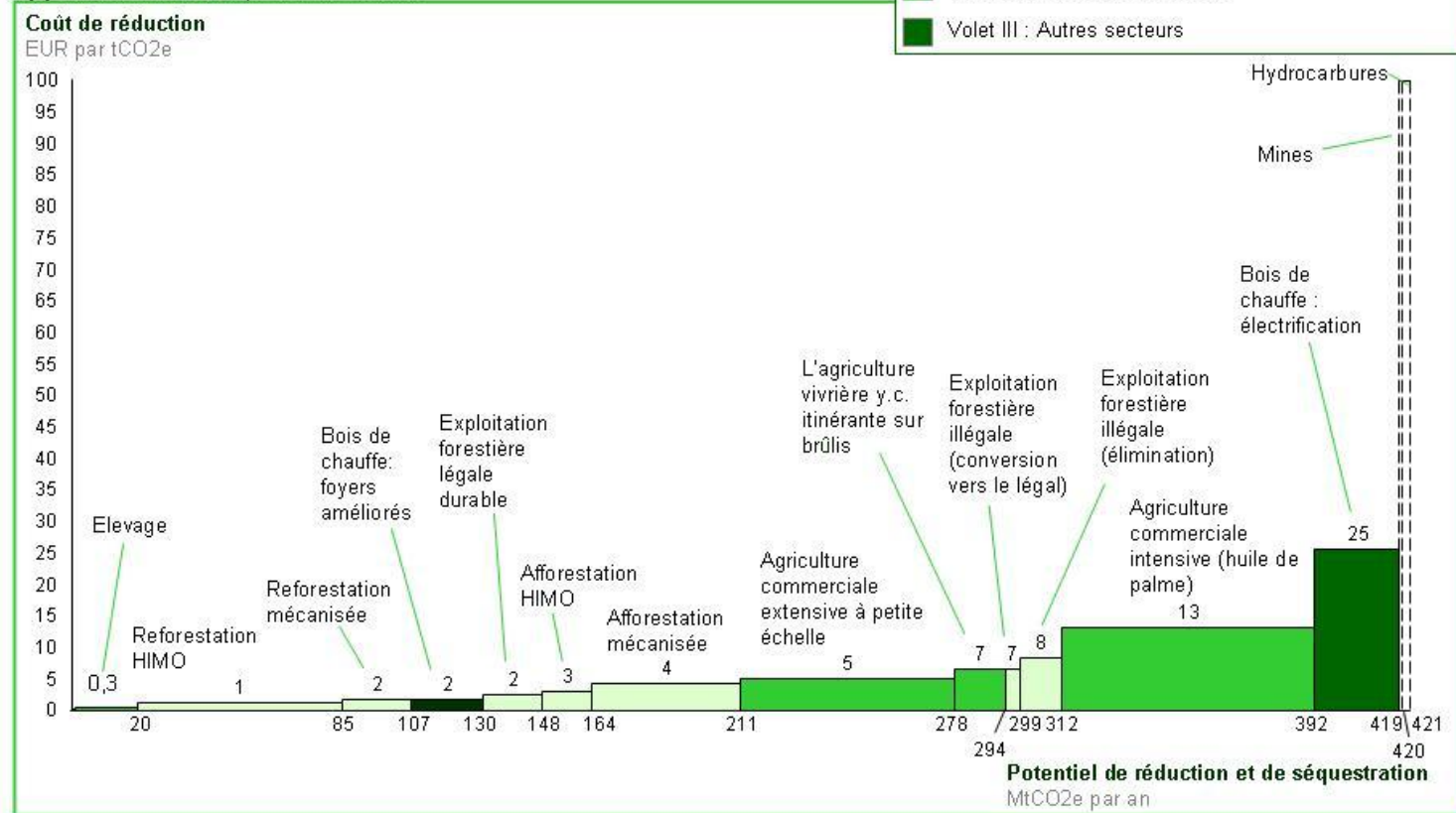
Les études pour explorer le potentiel, comprendre les opportunités et mobiliser (2/4)



- Une courbe des coûts de réduction des émissions a ainsi pu être réalisée pour les activités associées à la forêt en RDC (« abatement cost curve » de Mc Kinsey)

~60% du potentiel de réduction des émissions et de séquestration peut être atteint avec un coût inférieur à EUR 5/tCO₂e

Approche sociétale, horizon 2030¹

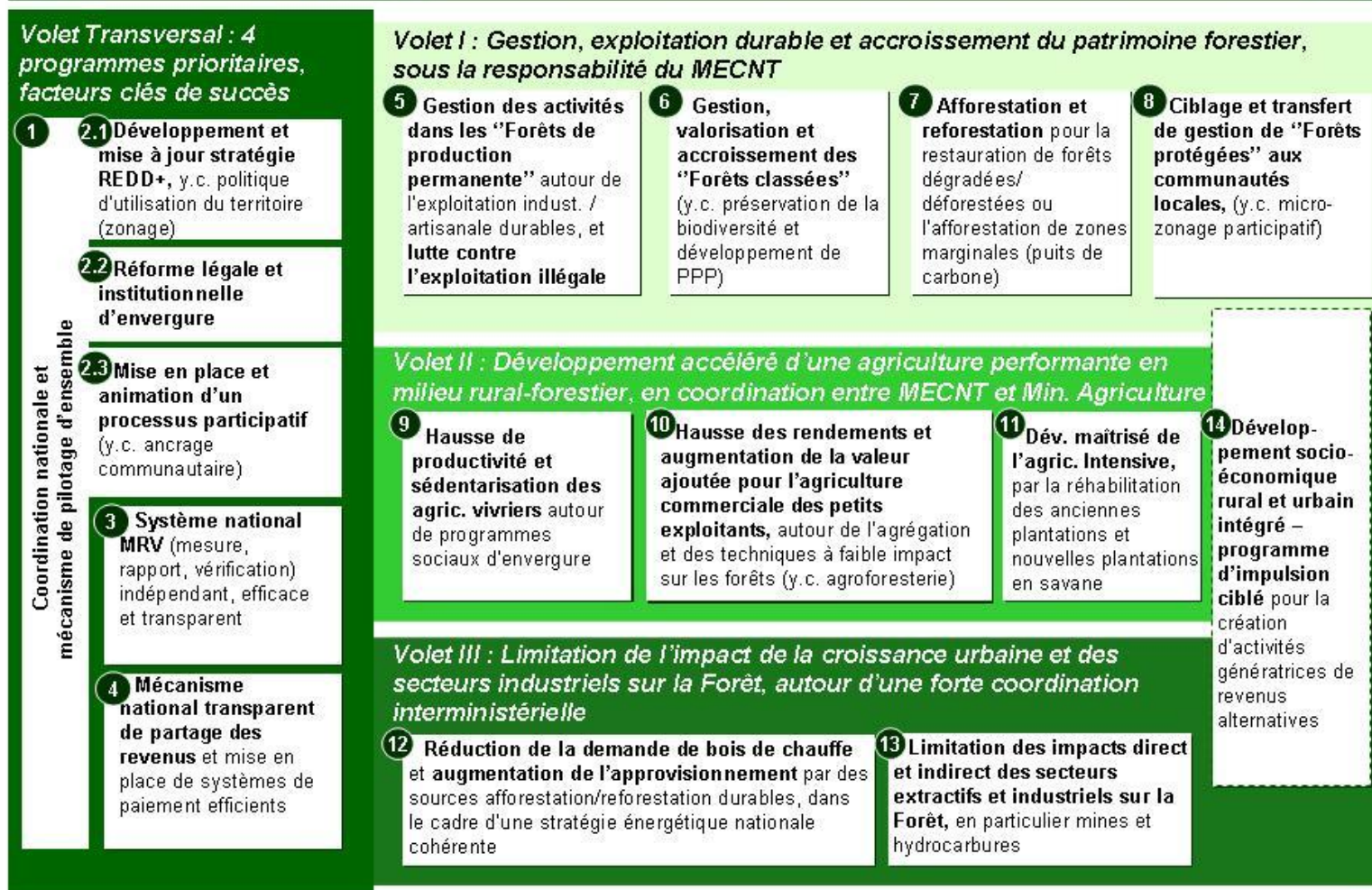


¹ Explication méthodologique et comment lire la courbe de coût en annexe ; Levier « Contrôle et Réduction des feux de brousse » trop faible pour apparaître sur la courbe (environ 1,5 MtCO₂e en 2030 à un coût de 0,01 EUR/tCO₂e ; la courbe représente une estimation du potentiel maximum de toutes les mesures techniques de réduction de GES qui coûtent moins que EUR 60 par tCO₂e, si chaque levier était suivi agressivement. Nous utilisons un taux d'actualisation de la société de 4%.

Les études pour explorer le potentiel, comprendre les opportunités et mobiliser (3/4)



- Un corpus préliminaire de 14 programmes susceptibles d'inscrire la RDC sur une courbe d'émissions réduites... Des options à tester pour alimenter la réflexion stratégique



1 PPP: partenariat public-privé (e.g., concessions) avec des investisseurs nationaux et internationaux

2 HVA : Haute valeur ajoutée e.g., arboriculture fruitière + Haute productivité e.g., céréales

3 AGR : activités génératrices de revenus

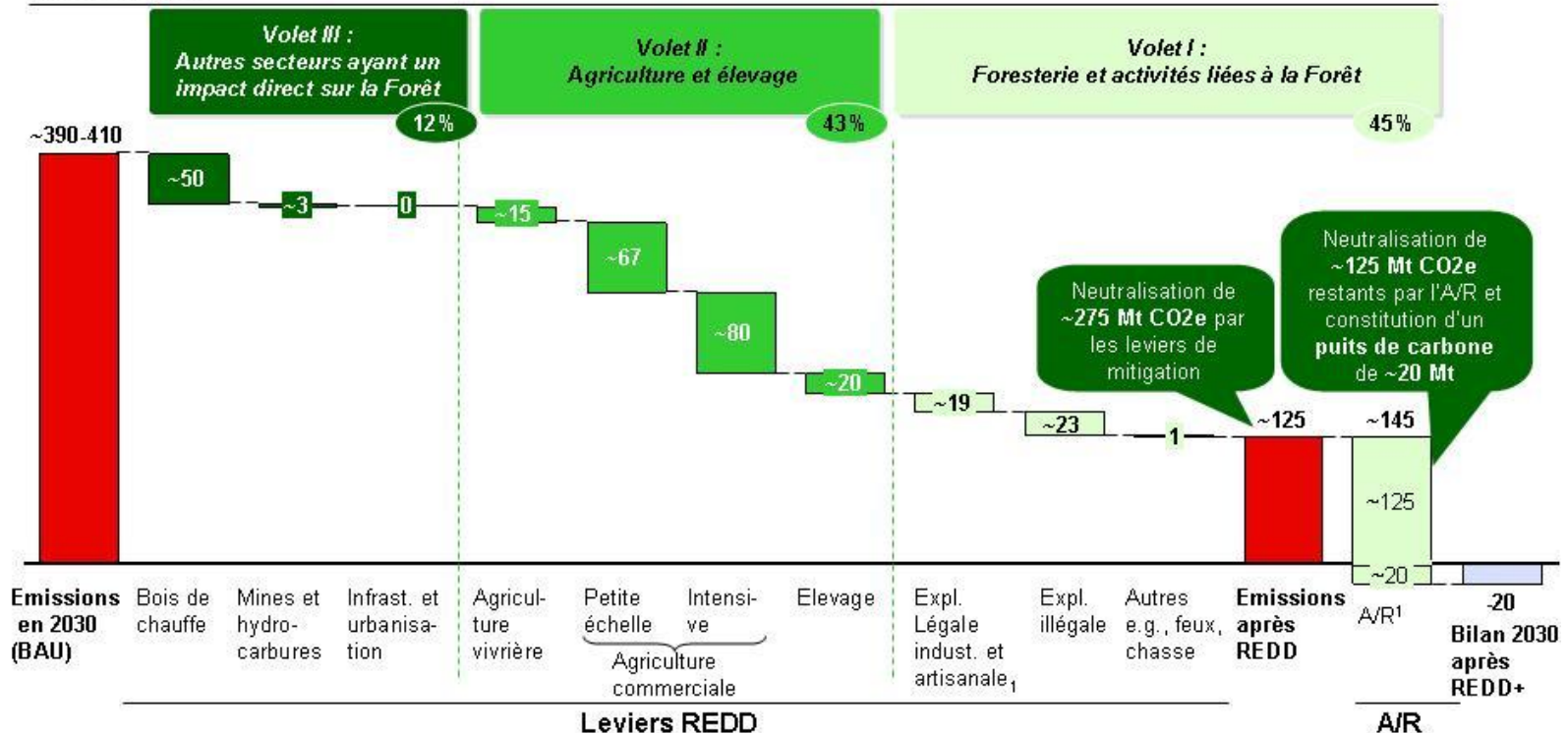
Les études pour explorer le potentiel, comprendre les opportunités et mobiliser (4/4)

- Un ensemble de projections sur le potentiel REDD associé à chaque programme et secteur, pour mieux illustrer la dimension systémique de la stratégie REDD

Potentiel de réduction des émissions liées à la déforestation et la dégradation et de séquestration en 2030 pour la RDC

Mt CO₂e, 2030

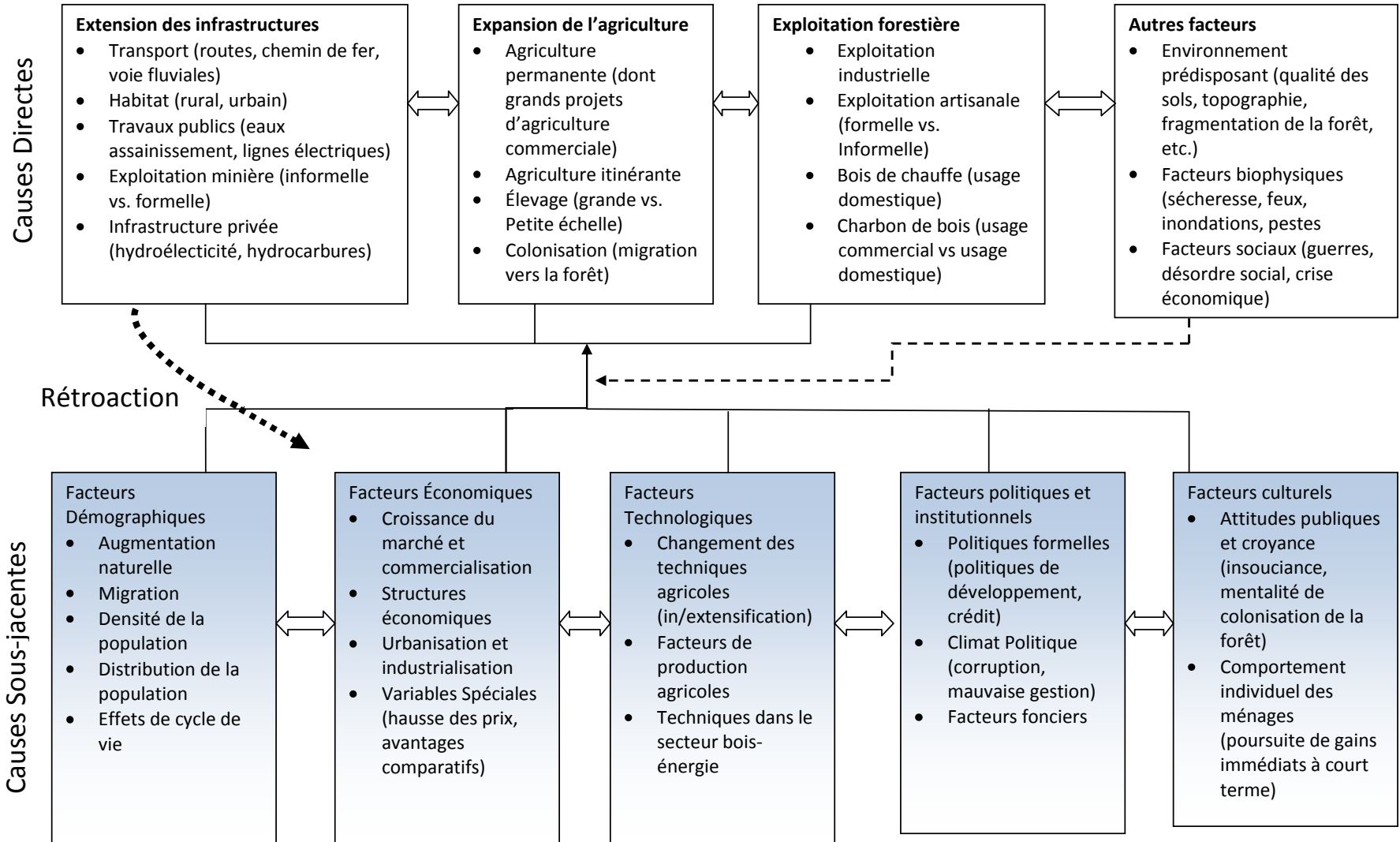
% contribution à la réduction totale des émissions



¹ Afforestation et Reforestation exclusivement destinées à la séquestration de carbone : potentiel d'afforestation de ~7 M ha en 20 ans dans des zones à faibles densité carbonique ; reforestation de ~4 M ha en 20 ans sur des zones déforestées dans les 10 dernières années avec des essences dures de type Tek ou autre ; scénario de montée en puissance des activités A/R pour permettre d'engager les ressources et les actions nécessaires

SOURCE: MECNT, Ministère de l'Agriculture, Ministère du Plan, Ministère des hydrocarbures, Ministère des énergies, Banque Mondiale, ICCN, Gates Foundation, WRI, CN-REDD, PNUD, FAO, McKinsey, CTB, OFAC, Eliasch Review, IWG-IFR, IIED, IOP Publishing, Forest People Program, Rainforest Foundation, Woodshole RC

Les études pour approfondir la compréhension des causes et des facteurs de DD, et bâtir un consensus



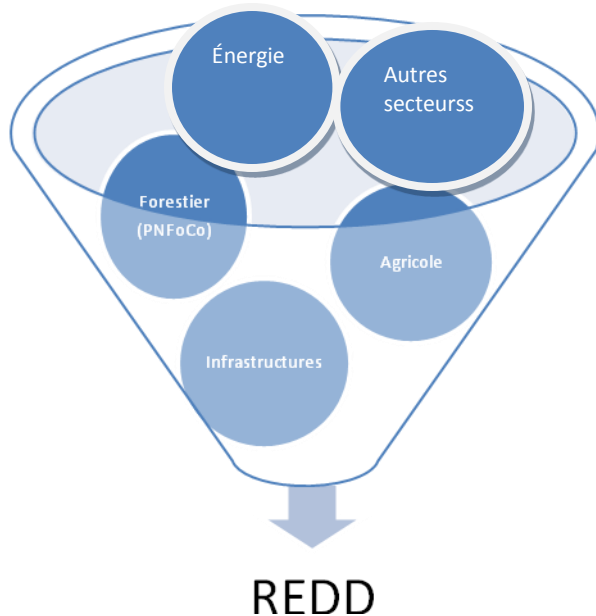


- Quatre grands schémas dominants dans la sous-région, qui s'appliquent de manière plus ou moins prédominante en RDC:
 - Une conjonction « agriculture familiale / bois de feu » autour des zones urbaines
 - Une succession « exploitation forestière commerciale / infrastructures routières / agriculture familiale »
 - Une succession « extraction minière / infrastructures routières / agriculture familiale dans les massifs forestiers »
 - L'exploitation forestière informelle dans les massifs faciles d'accès
- + Feux de brousse pour la chasse traditionnelle et l'élevage

- Des facteurs indirects: démographique, économique, technologique, culturel, pauvreté et confusion des droits, facteurs politiques et institutionnels (application de la loi, utilisation des terres, insécurité foncière, mauvaise gouvernance dans la distribution des revenus)...

- > Construire un consensus en suivant une approche quantitative (UCL...) et qualitative (analyse de terrain) avec l'implication des parties prenantes.

- Une analyse des programmes sectoriels en cours (en matière environnementale, agricole, énergétique, minière, d'infrastructures...) est programmée pour le premier semestre 2010 et doit permettre de dégager une vision complète de tous les programmes nationaux en cours, de la vision et des objectifs de leurs porteurs. Elle proposera aussi des synergies potentielles et des axes de coopération avec les différentes entités du gouvernement pertinentes.

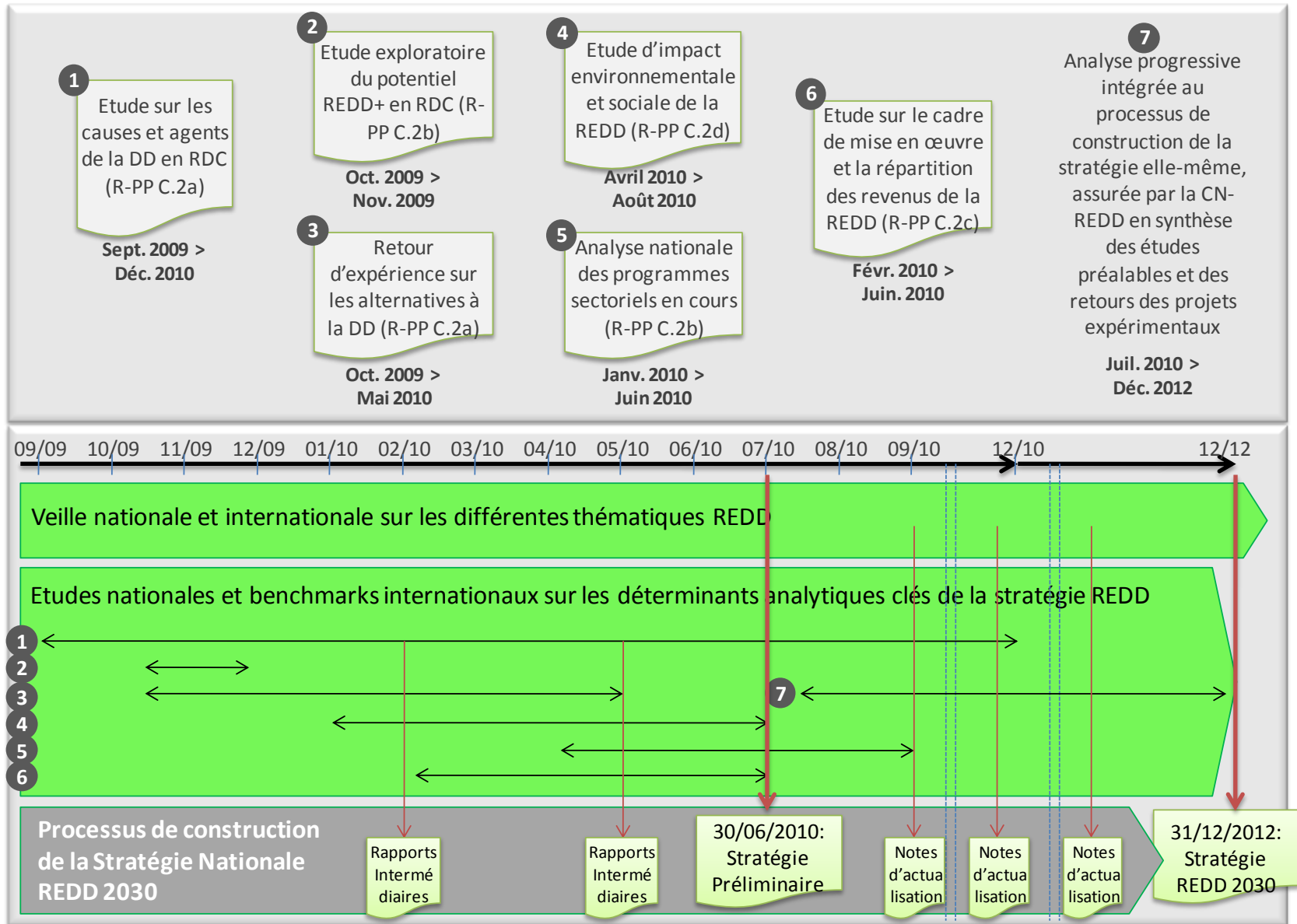


Le R-PP présente notamment des réflexions préliminaires sur:

- Le PNFoCo
- Les stratégies dans les secteurs énergétiques, agricoles et miniers
- La question foncière
- Le zonage et l'aménagement du territoire
- Les capacités d'application de la loi
- L'appui aux acteurs économiques et au secteur privé
- Le renforcement des études d'impact

Des études intensives en 2010 relayées par un dispositif de veille et d'accompagnement jusqu'à la stratégie fin 2012

Calendrier effectif de réalisation des études



Deuxième pilier: des projets pilotes, moins développés dans le R-PP mais tout aussi essentiels

Un programme d'expérimentation est en cours d'élaboration pour la période 2010-2012.

Il vise deux objectifs :

- Mener les tests nécessaires sur les hypothèses de la stratégie provisoire afin de la consolider et de la finaliser
- Contribuer à la préparation du pays en instaurant des bases de pérennisation et de déploiement national

Il s'organise autour de deux approches, « sectorielle » et « intégrée » (géographique)

Dimension sectorielle

- Quelles conditions de mise en œuvre, quels éléments favorables et quels facteurs de risque, quels facteurs clés de succès?
- Quelles conditions institutionnelles et réglementaires à la réussite (constatées ou à construire)?
- Quels impacts socioculturels, environnementaux, économiques? Comment mesurer la valeur ajoutée du projet, quels indicateurs et objectifs peut-on se fixer?
- Quels chantiers mener, dans quel ordre et dans quels délais réalistes, quels sont les coûts associés?...

Un ensemble complet de projets pilotes sectoriels et géographiques pour répondre, par l'expérimentation, aux questions structurantes pour la stratégie nationale et le plan de déploiement opérationnel

Dimension géographique

- Quels sont les éléments de stratégie adaptés aux différents contextes nationaux? Quels facteurs structurants d'un zonage national des stratégies REDD+?
- Quels actions mener à l'échelle locale, quel séquençage de la mise en œuvre, quels timing réalistes, quels coûts pour quels objectifs de résultat?
- Quel dispositif de pilotage pérenne de la stratégie nationale et des stratégies subnationales (au-delà du MRV), quels enseignement sur le scénario de référence ?...

Deuxième pilier: des projets pilotes, moins développés dans le R-PP mais tout aussi essentiels



Un programme de travail qui s'applique à:

- Coordonner les initiatives « sectorielles » menées par les partenaires à travers le pays
- Initier et piloter des approches intégrées dans 7 à 8 sites pilotes

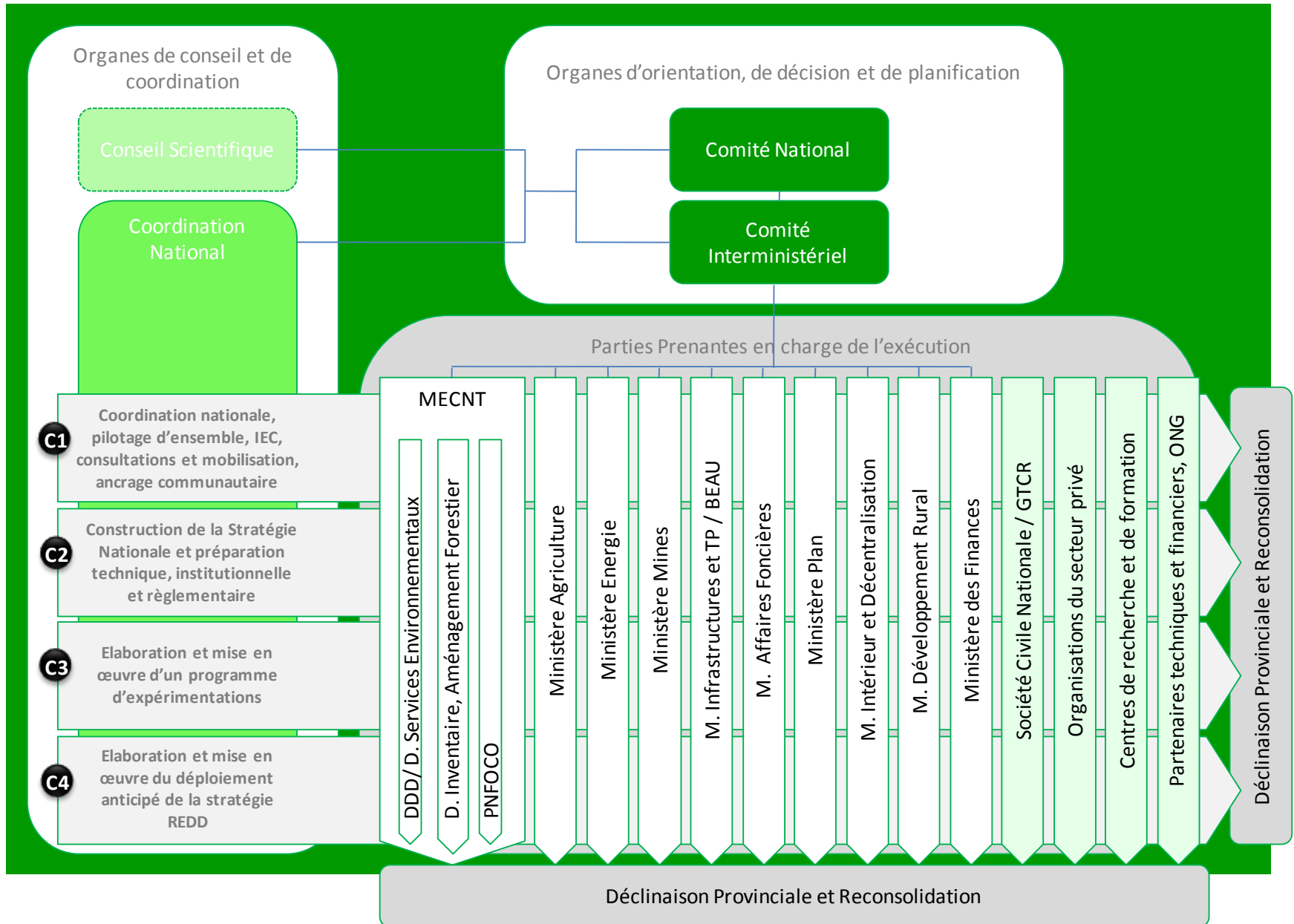
Au-delà de l'expérimentation, le processus de préparation devra permettre d'engager la RDC dans des programmes anticipés, massifs, dans l'optique d'obtenir des résultats tangibles en matière de lutte contre la déforestation et la dégradation à travers éventuellement:

- Des programmes sectoriels prioritaires et « quick wins » (par exemple le reboisement)
- Un projet pilote intégré à une échelle large, par exemple un district



- I. Préambule: une transformation historique
- II. Construire une stratégie pour gérer la transformation
- III. Préparer les moyens de la mise en oeuvre**

Rappel: une organisation du processus REDD pendant la phase de préparation qui préfigure un cadre multisectoriel





2c. Cadre de mise en œuvre:

- Une étude phare sera lancée au premier semestre 2010
- Le R-PP présente une vision préliminaire de l'architecture fonctionnelle cible
- Le croisement des études sur la réforme légale et institutionnelle, le partage des bénéfices, l'analyse des options fiduciaires pour la gestion des financements internationaux et l'analyse nationale des programmes sectoriels en cours permettra de déterminer l'architecture cible et d'engager la transcription légale et institutionnelle du cadre
- Enfin, le Pôle Intégré d'Excellence visera à organiser les efforts pour constituer un réseau pluridisciplinaire pour ancrer de manière pérenne le renforcement des capacités dans les structures du pays

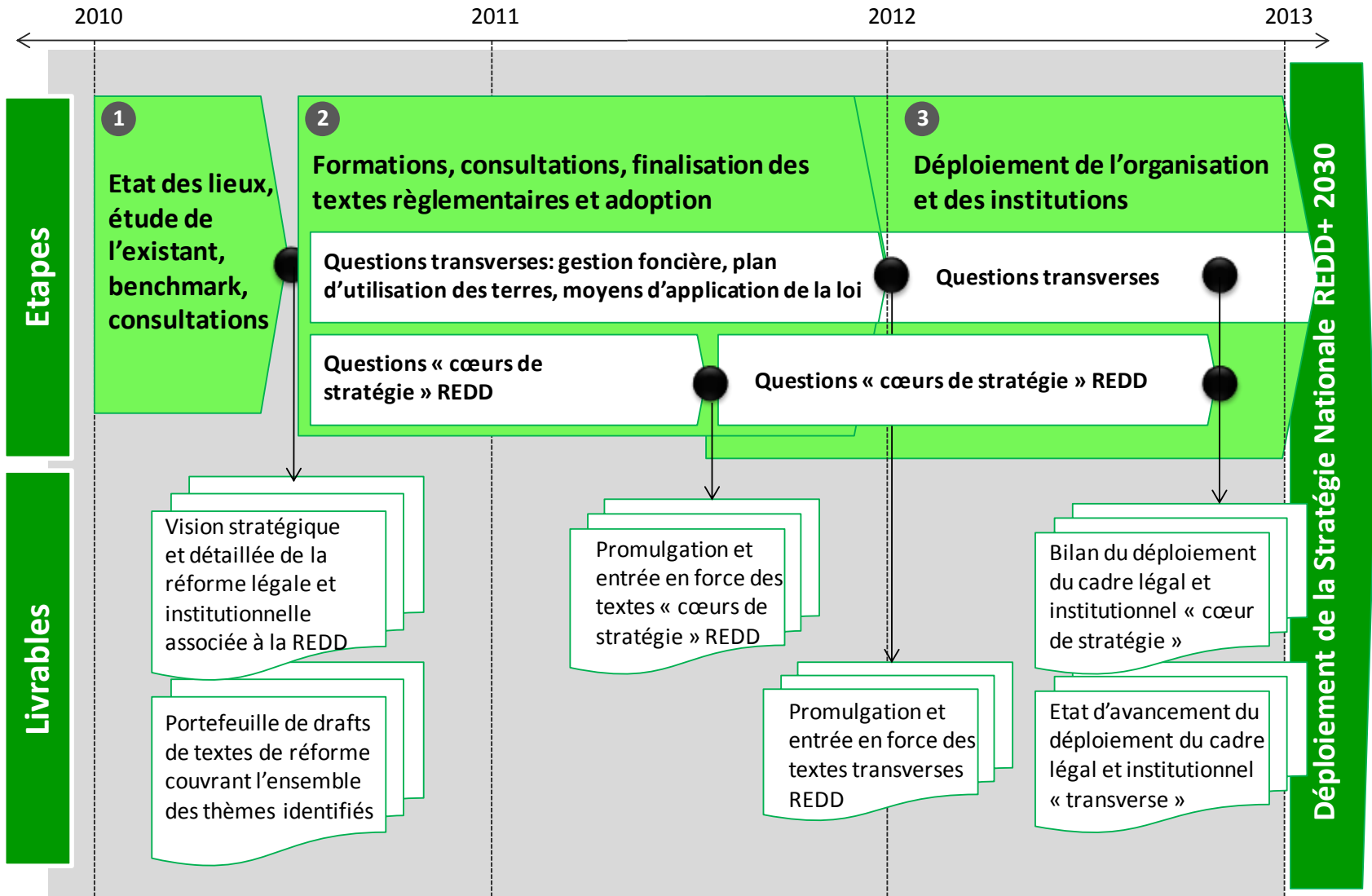
2d. L'évaluation environnementale et sociale stratégique

3. Le scénario de référence (détaillé dans l'après-midi)

4a. le système MRV carbone (détaillé dans l'après-midi)

4b. Le système MRV des co-bénéfices socio-environnementaux

Plan d'élaboration et déploiement du cadre de mise en oeuvre





- Une fonction de décision
- Une fonction de planification sectorielle et de pilotage de la mise en œuvre par domaine
- Une fonction de coordination
- Une fonction de concertation et de gestion des plaintes
- Une fonction de mise en réseau et de pérennisation de la formation, de la recherche et du conseil (Pôle Intégré d'Excellence Climatique)
- Une fonction de centralisation et de gestion des données (observatoire du changement climatique, Agence Nationale de l'Environnement?)
- Une fonction de gestion nationale des initiatives carbone, maintenance du registre national, promotion et commercialisation internationale du carbone (DDD/DSE?)
- Un fonds national REDD indépendant chargé de l'interface avec les financements internationaux et de l'exécution de la redistribution nationale et locale suivant des règles parfaitement transparentes et auditées. La déclinaison de ce fonds national en 11 fonds provinciaux sera évaluée
- Des fonctions de coordination locale REDD en charge de la déclinaison sous-nationale des programmes REDD
- Des fonctions d'audit régional ou international, pour contrôler de façon exhaustive la mise en œuvre de la stratégie



❑ La stratégie REDD et ses options programmatiques constituent une opportunité pour l'éradication de la pauvreté extrême, la relance de la croissance et le renforcement de la paix et de la cohésion sociale et intercommunautaire.

- Cependant, le Gouvernement et ses partenaires techniques et financiers sont conscients que ce redémarrage économique en période 'post-conflit' peut avoir des impacts négatifs collatéraux sur le milieu humain et l'environnement.

❑ A cet égard, l'Evaluation Environnementale et Sociale (SESA) constitue la procédure adaptée et communément reconnue qui permettra non seulement d'éliminer ou de réduire les préjudices, ou de compenser dûment les conséquences négatives inévitables sur les personnes et l'environnement, mais aussi de bonifier les impacts positifs et d'améliorer la qualité des résultats escomptés.

❑ A ce titre, la SESA est un outil supplémentaire pour alimenter la réflexion stratégique et préparer le déploiement de la REDD au niveau national et local. Il abordera par exemple des thèmes clés comme:

- la sécurisation foncière
- le retour à une paix durable
- le caractère participatif de la démarche et la place donnée aux minorités et aux peuples autochtones
- la gouvernance environnementale et les capacités institutionnelles
- le zonage participatif, l'évolution des options communautaires au développement
- etc.



- ❑ La transformation profonde induite par la REDD nécessite également un système de suivi, d'évaluation, de rapportage et de vérification de quatre dimensions de cette transformation pour atteindre un mécanisme REDD équitable, efficace et efficient:
 - Gouvernance
 - Economie
 - Environnement
 - Socioculturel

- ❑ Ce dispositif sera composé de trois couches:
 - La mesure, associée à la production des données de base, sera assurée conjointement par les services de l'Etat et la société civile avec la contribution des autres parties prenantes pertinentes (secteur privé etc.)
 - Le reporting, comprenant la centralisation des données, leur organisation, la construction d'indicateurs consolidés et la production de tableaux de bord adaptés aux besoins de pilotage à tous les niveaux de la chaîne de mise en œuvre
 - La vérification des données sera assurée par un organisme indépendant qui pourra éventuellement être distinct en fonction des thématiques ou encore varier dans le temps pour garantir l'amélioration continue du contrôle et la qualité des conseils en retour

Activités principales	Coût estimatif (en milliers d'US\$)				Sources de financement						
					UN-REDD/FCPF en exécution	UN-REDD (PNUD)	UN-REDD (FAO)	UN-REDD (PNUE)	FCPF	OIBT / REDDes	Co Financement
Composante 2a	2010	2011	2012	Total							
Etat des lieux consensuel des facteurs de DD au niveau national et provincial	\$302			\$302	\$132		\$170				
Analyse des expériences passées	\$131			\$131	\$131		\$0				
Total Composante 2a	\$433			\$433	\$263		\$170				
Composante 2b	2010	2011	2012	Total							
Etude sur les programmes sectoriels en cours	\$50	\$0	\$0	\$50	\$0	\$50			\$0		\$0
Pilotage et accompagnement / veille	\$250	\$250	\$250	\$750	\$0	\$160			\$380		\$210
Appui au processus diplomatique	\$169	\$169	\$139	\$477	\$20	\$84			\$223		\$150
Cadrage et préparation des projets pilotes	\$209	\$209	\$219	\$637	\$0	\$209			\$428		\$0
Cadrage et préparation des programmes anticipés	\$169	\$5	\$5	\$179	\$0	\$0			\$179		\$0
Total Composante 2b	\$847	\$633	\$613	\$2 093	\$20	\$503			\$1 210		\$360
Composante 2c	2010	2011	2012	Total							
Cadrage et Préparation	\$245	\$0	\$0	\$245	\$130			\$15	\$100		\$0
Pôle Intégré d'Excellence	\$270	\$460	\$0	\$730	\$0			\$0	\$330		\$400
Elaboration du cadre de mise en œuvre	\$180	\$290	\$0	\$470	\$0			\$0	\$220		\$250
Déploiement du cadre de mise en œuvre	\$0	\$470	\$1 460	\$1 930	\$0			\$0	\$0		\$1 930
Total Composante 2c	\$695	\$1 220	\$1 460	\$3 375	\$130			\$15	\$650		\$2 580
Composante 2d	2010	2011	2012	Total							
Elaborer et valider la SESA	\$230	\$170	\$0	\$400				\$400			\$0
Appuyer la mise en place de l'Agence Nationale pour l'Environnement	\$100	\$350	\$150	\$600				\$0			\$600
Préparer les EIES pour les projets pilotes REDD	\$20	\$0	\$0	\$20				\$20			\$0
Total Composante 2d	\$350	\$520	\$150	\$1 020				\$420			\$600
Composante 4b	2010	2011	2012	Total							
Cadrage et mise en œuvre du MRV des co-bénéfices	\$150	\$650	\$0	\$800				\$300			\$500
Dispositif d'analyse et de valorisation	\$0	\$200	\$0	\$200				\$100			\$100
Total Composante 4b	\$150	\$850	\$0	\$1 000				\$400			\$600



- Dépasser la dimension technique de la REDD pour relever le défi humain
 - Mettre sous contrôle les instruments techniques (MRV, scénario de référence...)
 - Bâtir une stratégie de développement durable performante et opérationnelle
- Gérer le temps: allier le politique et le technique, concilier le court et le long terme, élaborer une assise solide en évitant les effets tunnel...
- Construire la crédibilité de l'Etat et la confiance entre les parties prenantes pour les engager dans la transformation d'un pays immense et diversifié
- Mettre en cohérence tous les secteurs, mobiliser toutes les forces du pays dans un sens cohérent, éclairer les arbitrages, créer les capacités humaines et organisationnelles d'absorption des financements internationaux
- Capitaliser sur l'existant, créer des synergies, dynamiser et harmoniser
- Intégrer l'international et le local (suivi des impacts, plaintes et sauvegardes, mécanismes financiers etc.)
- Rester réaliste (temps, financement) sans manquer la dimension nécessairement globale et ambitieuse de la stratégie REDD