

Module 6: Intégrer l'adaptation au développement

6.1. Les conséquences du changement climatique sur le développement

Ateliers de formation du LEG pour 2012-2013
- Atelier pour les PMA francophones



Le Groupe d'experts des pays les moins avancés (LEG)

Dans ce module

Où sommes nous ?

Module 1: Cadre général

Module 2: Stratégies de mise en œuvre pour le PANA

Module 3: Accès aux ressources financières en vue de la mise en œuvre du PANA

Module 4: Meilleures pratiques et enseignements

Module 5: Suivi des progrès, suivi et évaluation

Module 6: Suivi des progrès, S&E

6.1. Changements climatiques et adaptation dans le contexte du développement

6.2. Intégrer l'adaptation dans le développement

6.3. Processus de développement national (documentation)

6.4. Objectifs de l'adaptation (documentation)

Module 7: Le processus PAN

ÉTUDES DE CAS + CONTRIBUTIONS RÉGIONALES

Points-clés d'apprentissage:

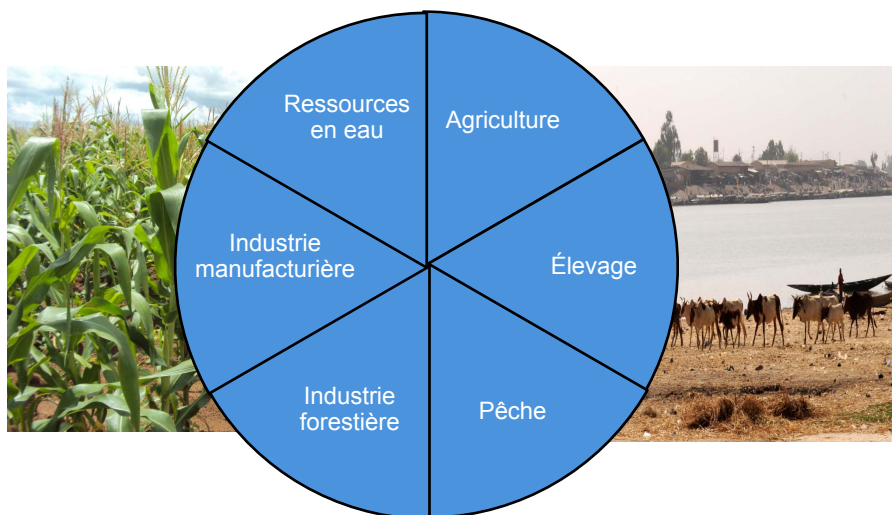
- Changements prévus dans le climat de la région;
- Comment le changement climatique actuel et futur a un impact sur le développement;

Questions directrices:

- Quels secteurs du développement sont les plus à risque dû au changement climatique?
- Quelles seront la nature et l'amplitude de ces impacts?



Secteurs clés du développement économique en Afrique de l'Ouest et centrale



Qu'est-ce que les projections climatiques indiquent pour l'Afrique?

1. Augmentation de la température

- La médiane d'augmentation prévue de la température moyenne annuelle : 3 à 4°C (fin du siècle à aujourd'hui)

2. Précipitations

- Baisse des précipitations annuelles dans la ceinture de l'Afrique du Nord et en Afrique australe;
- Prévisions de précipitations incertaines au sahel, sur la côte guinéenne et le sahara austral;
- Augmentation des précipitations dans la zone nord de l'Afrique de l'Est.

3. Hausse du niveau de la mer

- Îles, zones côtières et deltas de faible altitude



GIEC, 2007

L'Afrique est un des continents les plus vulnérables aux changements et aux variabilités climatiques, une situation aggravée par l'interaction de multiples difficultés, ayant cours à divers niveaux et par de faibles capacités d'adaptation.



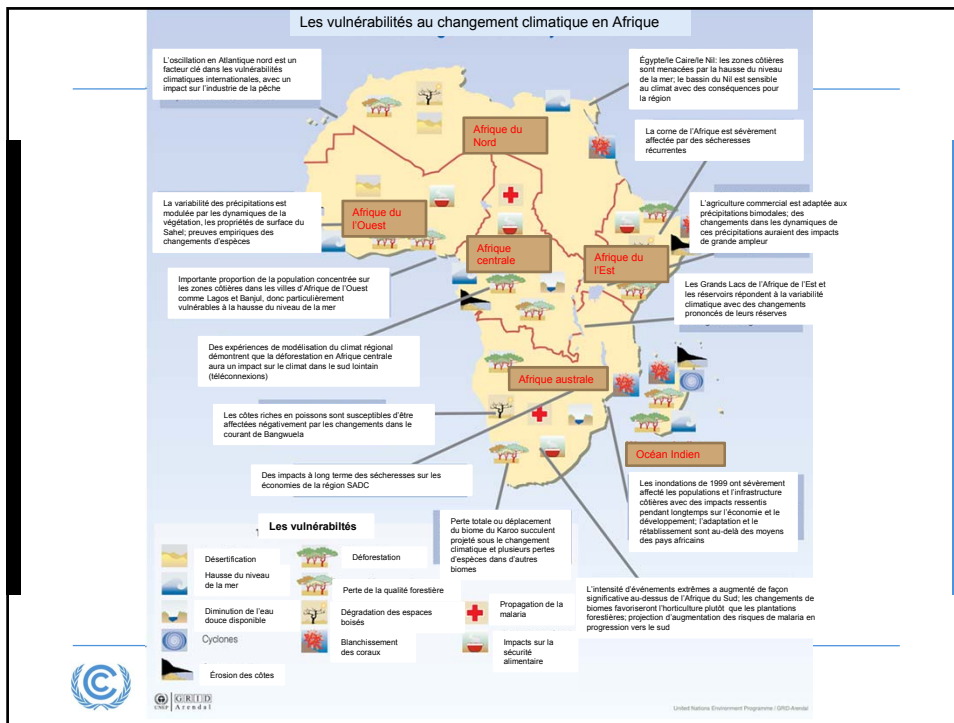
La production agricole et la sécurité alimentaire (incluant l'accès à la nourriture) dans plusieurs régions et pays africains risquent probablement d'être compromises par le changement et les variabilités climatiques.

Le changement climatique va aggraver la pression sur l'eau à laquelle sont confrontés certains pays, alors que d'autres pays qui n'ont pas de pénurie d'eau présentement deviendront plus à risque d'en avoir.

Le changement et les variabilités climatiques pourraient mener à l'inondation de terres de faible altitude, ce qui entraînerait des conséquences sur les établissements côtiers.

La santé humaine, déjà comprise par un éventail de facteurs, pourrait être davantage affectée négativement par le changement et les variabilités climatiques, p. ex. la malaria en Afrique australe et les hauts plateaux de l'Afrique de l'Est.





Les impacts du changement climatique sur le développement

Prière de fournir des exemples clés des impacts du changement climatique dans votre pays;

Si possible par secteur ou type de menace;

Regroupez et fournissez une liste sommaire;

Les participants la conservent pour la partie pratique.



Définitions

Développement:

« La poursuite ou l'atteinte du bien-être dans toutes ses dimensions, incluant l'autonomie économique, l'équité sociale, la sécurité personnelle, la santé, les opportunités et la liberté personnelle.» (Heather McGray et al, 2007)

Développement durable:

« Développement qui répond aux besoins culturels, sociaux, politiques et économiques de la génération actuelle sans compromettre la possibilité des générations futures à satisfaire leurs propres besoins.» (GIEC, 2007)

Adaptation:

« Ajustement des systèmes naturels ou des systèmes humains face à un nouvel environnement ou un environnement changeant. L'adaptation au changement climatique indique l'ajustement des systèmes naturels ou humains en réponse à des stimuli climatiques présents ou futurs ou à leurs effets, afin d'atténuer les effets néfastes ou d'exploiter des opportunités bénéfiques.» (GIEC, 2007)

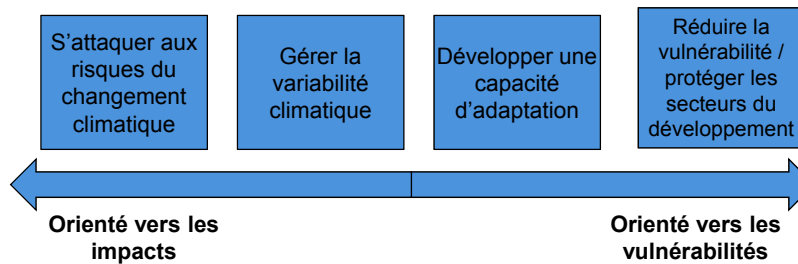


Définitions

Adaptation:

« Ajustement des systèmes naturels ou des systèmes humains face à un nouvel environnement ou un environnement changeant. L'adaptation au changement climatique indique l'ajustement des systèmes naturels ou humains en réponse à des stimuli climatiques présents ou futurs ou à leurs effets, afin d'atténuer les effets néfastes ou d'exploiter des opportunités bénéfiques. » (GIEC, 2007)

Le continuum d'adaptation



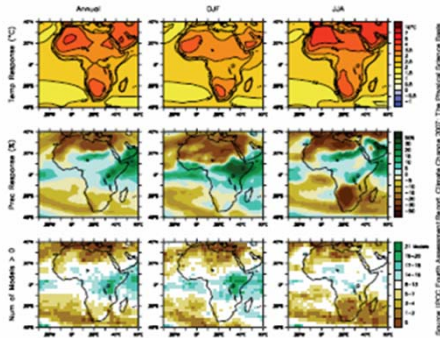
S'attaquer aux impacts et aux risques du changement climatique

Comprendre la nature des impacts et des risques du changement climatique, où les systèmes naturels et les systèmes humains sont probablement les plus vulnérables. **Identifier quelles réponses d'adaptation peuvent être requises** à court, moyen et long terme et ce que ces réponses pourraient permettre de réaliser.



Crédits photos: Marco Dormino, UNICEF;
stefalshencklin.com

Gérer la variabilité climatique



Un exemple de modélisation de climat mondial. Ce genre de donnée à grande échelle est utilisé « en mise à l'échelle réduite » pour fournir des projections de résolutions plus pointues qui sont mieux adaptées pour l'utilisation au niveau local.

Se concentrer sur augmenter la collecte et l'analyse des informations climatiques actuelles et futures et ainsi, **améliorer les prévisions climatiques.**



Développer une capacité d'adaptation

Accroître l'habileté d'un système (social, écologique, économique ou un système intégré comme dans une région ou une communauté) **à minimiser les effets ou les impacts du changement climatique ou à maximiser les bénéfices** des effets positifs du changement climatique.



Réduire la vulnérabilité / protéger les secteurs du développement

Pour avoir des initiatives de développement au diapason des besoins sociaux et économiques, du changement climatique et de la durabilité environnementale.



Crédits photos: Millenium Challenge Corporation, Informed Farmers, APPS 4 Africa

Situer l'adaptation dans le contexte du développement

L'adaptation et le développement sont étroitement liés:

- a) Dans la plupart des cas pratiques, **l'adaptation au changement climatique est naturellement incorporée dans le développement**, puisque tous les pays s'attaquent, d'une manière ou d'une autre, à la gestion des systèmes sociaux, environnementaux et économiques en tendant vers le développement durable

Exemple de stratégies de développement d'un PMA francophone

- Amélioration du rendement agricole et amélioration des ressources de bétail;
- Protection des ressources forestières;
- Développement des infrastructures et amélioration du système de transport;
- Développement du secteur de l'énergie.

Quels sont les risques liés au climat liés à l'atteinte de ces objectifs de développement?

Situer l'adaptation dans le contexte du développement

L'adaptation et le développement sont étroitement liés:

- a) Cependant, **on s'attaque souvent séparément** aux enjeux économiques, sociaux et environnementaux, souvent dû à des sources de financement séparées pour le développement de stratégies ou de plans d'adaptation et pour la mise en oeuvre d'activités d'adaptation identifiées
- b) En se concentrant sur les bénéficiaires de l'adaptation ou du développement, il apparaît clairement que **la mise en oeuvre d'activités d'adaptation devrait être étroitement coordonnée** et intégrée aux efforts de développement.

Source: McGray, H., Hammill, A. and Bradley, R., 2007, 'Weathering the Storm: Options for Framing Adaptation and Development', World Resources Institute, Washington, D.C.



Discussion

Comment coordonner la mise en oeuvre de l'adaptation avec le développement au niveau national?



Module 6 : Intégration de l'adaptation au développement

6.2. Intégrer l'adaptation dans le développement à plusieurs niveaux

Ateliers de formation du groupe d'experts des PMA pour 2012-2013
- Atelier des PMA francophones



Groupe d'experts des pays moins avancés (LEG)

Dans ce module

Où sommes nous ?

Module 1: Cadre général

Module 2: Stratégies de mise en œuvre pour le PANA

Module 3: Accès aux ressources financières en vue de la mise en œuvre du PANA

Module 4: Meilleures pratiques et enseignements

Module 5: Suivi des progrès, suivi et évaluation

Module 6: Suivi des progrès, S&E

6.1. Changements climatiques et adaptation dans le contexte du développement

6.2. Intégrer l'adaptation dans le développement

6.3. Processus de développement national (documentation)

6.4. Objectifs de l'adaptation (documentation)

Module 7: Le processus PAN

=====

ÉTUDES DE CAS + CONTRIBUTIONS RÉGIONALES

Points d'apprentissage :

- Étapes de l'intégration de l'adaptation dans les politiques, plans et programmes nationaux
- Analyser les politiques, plans et programmes sous l'angle du changement climatique
- Identifier les points d'entrée
- Exemple pratique et exercice

Questions directrices :

- Quels sont les principaux domaines / fonctions du développement où l'intégration de l'adaptation revêtirait le plus d'importance ?
- Quelles sont les expériences existantes en matière d'intégration de l'adaptation ?



6 étapes pour intégrer l'adaptation dans la planification du développement

1. Comprendre comment le **climat actuel** est **pertinent pour les politiques**, plans et programmes aux niveaux national, sectoriel, régional ou à celui des entités d'exécution, et comment ces **politiques, plans ou programmes** sont **sensibles au climat actuel** ;
2. Utiliser les ressources aisément disponibles pour **évaluer les impacts** sociaux, économiques et environnementaux **du changement climatique**;
3. Identifier et évaluer la **probabilité et les conséquences** de certains **risques liés au climat** ;
4. Identifier les **possibilités de faire face aux risques d'origine climatique** dans le cadre des pratiques de gestion existantes, ou en ajustant les politiques et les programmes concernés ;
5. Mettre en œuvre des **mesures** spécifiques pour **intégrer l'adaptation** dans les politiques, plans ou programmes ;
6. Identifier et **gérer les défis et les opportunités**.



Identifier les politiques, plans et programmes de développement nationaux

- Vision nationale (par ex. vision 2020) ;
- Développement national et stratégies ou plans de croissance économique ;
- Objectifs de développement nationaux à moyen et long terme (tels que les Objectifs du Millénaire pour le Développement) ;
- Politiques, stratégies et plans nationaux portant sur les secteurs clés vulnérables (tels que l'agriculture, l'eau, les zones côtières ou la santé) et les questions transversales telles que le changement climatique, y compris les approches sectorielles ;
- Document nationaux de stratégie de réduction de la pauvreté (DSRP) ;
- Politiques nationales en matière de gouvernance et de conseils communautaires ;
- Autres politiques pertinentes de collecte et de gestion des données et informations, de préparation aux catastrophes et de réduction des risques ;
- Stratégies et plans d'action des agences multilatérales (Stratégie d'aide par pays de la Banque Mondiale, Plan-cadre des Nations Unies pour l'aide au développement [UNDAF], etc) ;
- Activités et stratégies de coopération bilatérale .



Intégration de l'adaptation aux différents stades du cycle d'élaboration des politiques nationales

Étape de la formulation des politiques

- Reconnaissance claire des risques climatiques et de la nécessité de l'adaptation dans les politiques pertinentes ;
- Appliquer une approche climatique dans la formulation de la politique et de la stratégie ;

Étape de la planification

- Appliquer une approche climatique aux propositions de plans sectoriels ;
- Action proactive sur les programmes ou projets visant spécifiquement à permettre l'adaptation au changement climatique ;

Attribution des ressources

- Réaffecter les fonds vers les secteurs ou les régions particulièrement vulnérables ;
- Financer certains plans ou activités d'adaptation ;

Mise en œuvre

- Traduction des priorités et des allocations budgétaires de niveau national dans les plans et budgets sectoriels et locaux au niveau gouvernemental.



Source : OCDE, 2009. *Intégrer l'adaptation au changement climatique dans la coopération au développement. Orientation politique.* OCDE, Paris.

Identifier et mobiliser les principales parties prenantes

- Les parties prenantes diffèrent en fonction de l'ampleur et de la nature des activités d'adaptation - c'est-à-dire en fonction des principales menaces, etc. ;
- Établir des partenariats avec les organismes gouvernementaux concernés et les autres parties prenantes (organisations communautaires, ONG, groupes de pression, etc.) ;
- Identifier et impliquer le ministère, l'organisme ou l'organisation dont relève pour l'essentiel la responsabilité et la coordination de l'activité en question ;



Exemples de parties prenantes aux différents niveaux de la planification

Niveau national

- Gouvernement national - Parlement, Président/Bureau du Premier ministre
- Ministères et départements gouvernementaux
- Organismes et comités gouvernementaux spécialisés
- Institutions universitaires et de recherche
- Organisations de la société civile, associations et ONG opérant au niveau national
- Organisations internationales opérant au niveau national
- Organismes donateurs

Niveau sectoriel

- Ministères ou départements pertinents pour le secteur traité
- Secteur privé
- Organisations de la société civile, associations et ONG concernées par le secteur

Niveau local/régional

- Gouvernements locaux
- Collectivités locales (par ex. réduction des risques de catastrophe / collectivité de gestion)
- Organisations de la société civile et ONG opérant au niveau local
- Entreprises
- Ménages
- Leaders d'opinion
- Éducateurs

Niveau du projet

- Équipe de mise en œuvre du projet
- Experts compétents pour le projet (chefs de projet, économistes, spécialistes des moyens de subsistance)
- Communautés ou régions spécifiques qui sont vulnérables
- Ménages
- Leaders d'opinion
- Éducateurs



Créer des cadres permettant d'intégrer l'adaptation dans le développement

- Loi/acte relatif aux changements climatiques ;
- Loi/acte relatif à l'environnement ;
- Règlements régissant la coordination des institutions ;
- Lois sur l'utilisation durable ou la protection des ressources naturelles ;



Exemple du Mali : *Climate Proofing* au niveau du projet

- **Partenaires** : GIZ, Programme d'Appui au Développement Durable de l'Elevage au Sahel Occidental (PADES0) & Ministère de l'Environnement et de l'Assainissement du Mali
- **Objectif** : Analyse détaillée des risques climatiques, options d'adaptation et intégration à la conception du projet
- **Etude Pilote en 2009** :
 - a) Analyse de l'incidence des effets du CC sur le projet
 - b) Développement des options d'adaptation
 - c) Hiérarchisation des options d'adaptation
 - d) Intégration des résultats à la conception du projet
- **2009** : Manuel d'utilisation du *Climate Proofing* dans les projets et programmes de Gestion Durable des Terres au Mali
- **2010**: Intégration du *Climate Proofing* dans la planification décentralisée



Climate Proofing du projet PADES0 au Mali : choix de résultats

Unité d'exposition	Effets biophysiques	Effets socioéconomiques	Lien avec le projet	Probabilité des impacts	Options d'adaptation
Périmètres pastoraux de Nara	Baisse de la production de la biomasse <ul style="list-style-type: none"> • Dégradation des ressources naturelles (biodiversité, sols) : Raréfaction des surfaces utilisables. • Diminution de la capacité de charge/ des effectifs admissibles. • Diminution de la production animale. • Pression élevée sur les périmètres pastoraux. 	<ul style="list-style-type: none"> • Perte des revenus (individus et sociétés coopératives). • Conflits d'utilisation des périmètres pastoraux. • Allongement des chemins de la transhumance. • Conflits pour des ressources rares. • Exode des populations (urbanisation). • Transformation des activités agro-pastorales vers l'élevage (et l'agriculture irriguée). 	Direct : L'atteinte des objectifs du projet partiellement compromise	Elevée	<ul style="list-style-type: none"> • Respect des capacités de charge. • Introduction d'espèces animales et végétales adaptées aux conditions du milieu. • fourragers (ombrage, pâturage aérien) • Création des AGR (embouche, vente des produits d'élevage ou aviaire) • Adaptation des capacité de stockage.
			Indirect : Effets sur l'ensemble du projet	Elevée	



Climate Proofing du projet PADESO au Mali : expérience et leçons

- Méthode bien applicable, simple, facile à utiliser, très pratique et participative
- Aide à aborder et structurer le thème complexe des CC
- Montre les besoins d'adapter les techniques d'adaptation
- Nécessaire pour impliquer différents acteurs : Société civile (experts sur le terrain) et experts climatiques
- Dans un projet en cours, il est difficile d'intégrer de nouvelles options d'adaptation qui n'ont pas été prévues au moment du montage du projet ou dans les planifications annuelles
- **Bon point de départ pour la sensibilisation**
- **Pour plus d'informations :**
<http://www2.gtz.de/dokumente/bib-2011/giz2011-0223fr-climate-proofing.pdf>



Jeu des coins : les défis pour l'intégration de l'ACC

Contexte

•L'intégration de l'adaptation au changement climatique dans le développement est confrontée à différents défis

Instructions

•Chaque coin de la pièce représente l'un des principaux défis suivants

- i. Politique/institutionnel
- ii. Financier/économique
- iii. Participation de la société/des parties prenantes
- iv. Solutions techniques

•Sélectionnez le coin qui représente le défi que vous considérez comme le plus pertinent. Vous pouvez défendre vos arguments dans le cadre d'une discussion de groupe modérée.



Module 6 : Intégration de l'adaptation au développement

6.3. Comprendre les modèles, les cadres et les processus de développement nationaux

Ateliers de formation du groupe d'experts des PMA pour 2012-2013
- Atelier des PMA francophones



Groupe d'experts des pays moins avancés (LEG)

Dans ce module

Où sommes nous ?

Module 1: Cadre général

Module 2: Stratégies de mise en œuvre pour le PANA

Module 3: Accès aux ressources financières en vue de la mise en œuvre du PANA

Module 4: Suivi des progrès, S&E

Module 5: Meilleures pratiques et enseignements

Module 6: Intégration de l'adaptation au développement

6.1. Changement climatique & adaptation dans le contexte du développement

6.2. Intégration de l'adaptation au développement

6.3. Processus de développement nationaux

6.4. Objectifs de l'adaptation

Module 7: Meilleures pratiques et enseignements

Points d'apprentissage :

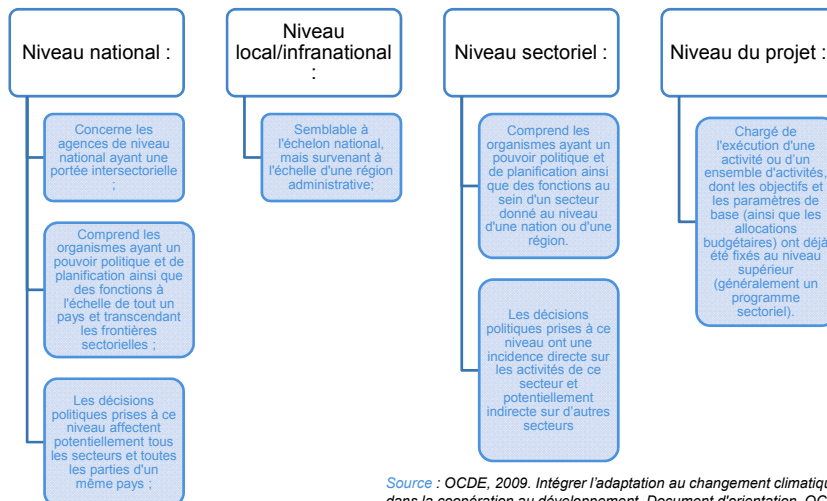
- Les changements prévus dans le climat de la région pacifique ;
- Comment le changement climatique actuel et futur influe sur le développement ;

Questions directrices :

- Quelles sont les zones de développement les plus exposées au changement climatique ?
- Quelle sera la nature et l'ampleur des impacts ?



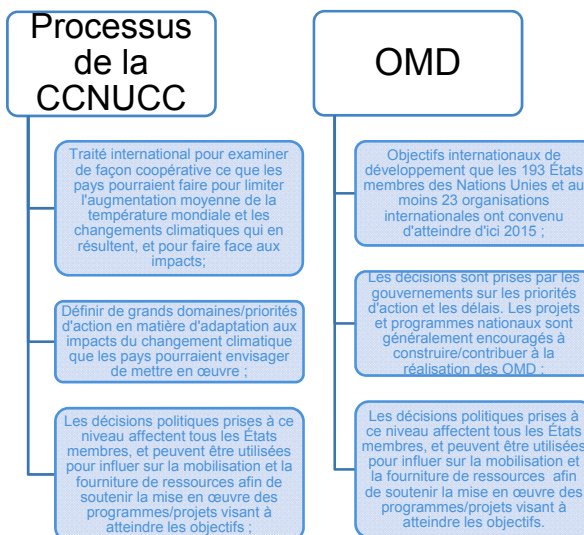
Comprendre les niveaux de prise de décision dans la planification du développement



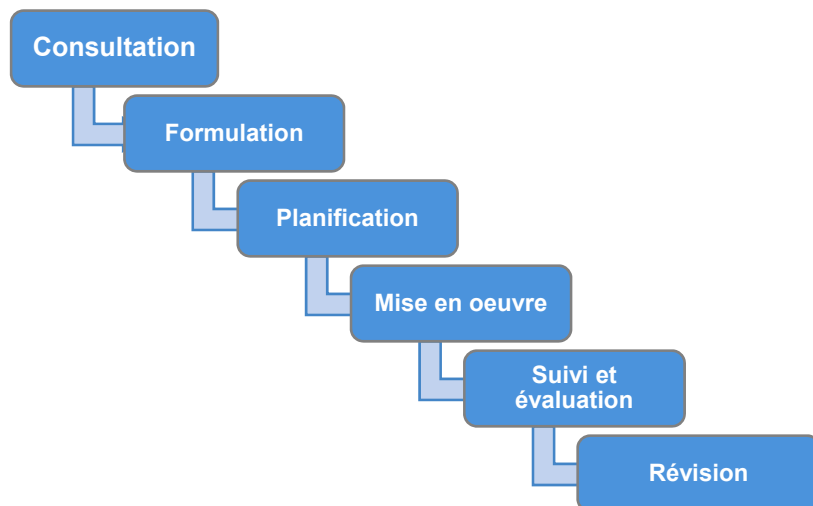
Source : OCDE, 2009. *Intégrer l'adaptation au changement climatique dans la coopération au développement. Document d'orientation.* OCDE, Paris.



Comprendre les niveaux de prise de décision dans la planification du développement (suite)



Cycle politique national



Éléments des modèles de planification nationale

Économie	Profils de revenu et de consommation ; Flux de capitaux et d'investissements ;
Société	Population, genre ; Éducation, santé ; Distribution des revenus ; Force de travail et productivité ;
Environnement	Stocks de ressources naturelles - épuisement, conservation ; Pollution.



Critères de base suivis par les modèles nationaux de développement

Propriété publique :

- Détail des indicateurs nationaux de développement du pays.
- Démontrer le partage des revenus entre les différentes catégories de revenus.
- Transparence - clarté et précision concernant la base et les hypothèses ;

Participation des parties prenantes :

- Promouvoir la participation du public et la société civile, y compris des groupes spéciaux ;
- Promouvoir la participation coordonnée des partenaires au développement ;

Vision à long terme :

- Vision à long terme pour guider l'ensemble du développement national ;
- Continuité ;

Équilibre entre les préoccupations structurelles/sociales et macro-économiques/financières

- Représentation des dimensions sociales, économiques et environnementales ;
 - Orientations politiques pour créer des liens intersectoriels.
-



Calendrier des plans/cadres stratégiques nationaux

Plans/cadres à long terme :

- Vision nationale ;
- Plans de développement à long terme ;

Plans/cadres à moyen terme :

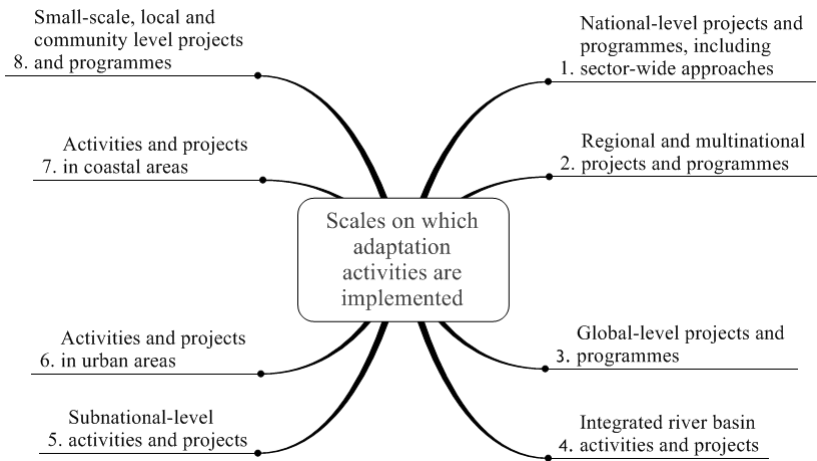
- Objectifs du Millénaire pour le développement ;

Plans/cadres à court terme :

- Plans quinquennaux économiques / de développement nationaux ;
-



Harmoniser les échelles de mise en œuvre des activités d'adaptation



Discussion

Quelles sont les composantes de la planification régulière du développement qui peuvent être utilisées dans le processus de planification de l'adaptation ?

Quels seraient les points d'entrée ?



Module 6: Intégration de l'adaptation au développement

6.4. Objectifs d'adaptation

Ateliers de formation du groupe d'experts des PMA pour 2012-2013
- Atelier francophone des PMA



Groupe d'experts des pays les moins avancés (PMA)

Dans ce module

Où sommes nous ?

- Module 1** : Cadre général
- Module 2** : Conception de stratégies de mise en œuvre
- Module 3** : Accès aux ressources financières pour la mise en œuvre des PANA
- Module 4** : Meilleures pratiques et enseignements tirés
- Module 5** : Suivi des progrès, suivi et évaluation
- Module 6** : Intégration de l'adaptation au développement
 - 6.1. Changement climatique et développement
 - 6.2. Integrating adaptation into development
 - 6.3. Processus nationaux de développement
 - 6.4. Objectifs d'adaptation
- Module 7** : Préparation au processus PAN

Points d'apprentissage :

- Changements climatiques prévus dans les régions Caraïbes et Afrique ;
- Comment les changements climatiques actuels et futurs affectent le développement ;

Questions directrices :

- Quels aspects du développement sont les plus menacés par le changement climatique ?
- Quelles seront la nature et l'ampleur des impacts ?



Agriculture et sécurité alimentaire, y compris la pêche

Objectif

Atteindre et préserver la sécurité alimentaire

Quelques exemples de mesures d'adaptation :

- Changement des dates d'ensemencement
- Diversification de la production agricole par la culture de plantes plus résistantes (à la sécheresse dans les zones affectées par la sécheresse, au sel dans les zones côtières, etc.)
- Subventions pour les engrais, les semences et/ou des prix garantis pour les agriculteurs
- Production de fourrage, réensemencement des pâturages
- Techniques d'irrigation économes en eau
- Aménagement du territoire, mesures de préservation des sols
- Amélioration des méthodes de transformation et de conservation des aliments
- Utilisation de banques alimentaires/céréalières
- Diversification des sources de poisson pour les conserveries
- Introduction de mécanismes de concentration de poisson



Ressources en eau

Objectif

Atteindre et préserver la sécurité de l'eau et l'assainissement

Quelques exemples de mesures d'adaptation :

- Collecter l'eau de pluie
- Réhabiliter les zones humides
- Intégrer la gestion des bassins hydrographiques à l'utilisation des terres et aux avantages de la protection des zones côtières
- Réhabiliter les forages/puits
- Concevoir des réservoirs, des canaux d'irrigation, des bassins et des digues résilients
- Utiliser l'eau de manière efficiente
- L'assainir de manière écologique (« éco-assainissement »)



Systèmes d'alerte précoce et gestion des catastrophes – sécurité physique

Objectif: **Protéger la vie et les biens contre les événements climatiques extrême et les catastrophes, y compris le long des zones côtières et de faible altitude**

Quelques exemples de mesures d'adaptation :

- Abaissement artificiel du niveau des lacs ;
- Construction de digues, de brise-lames et d'obstacles contre les dunes mobiles ;
- Réflecteurs radar et gilets de sauvetage pour les pêcheurs ;
- Cartes des dangers/risques et cartes d'intervention ainsi qu'itinéraires d'évacuation associés ;
- Planification de refuges dans les zones peu exposées aux risques;
- Réinstallation des communautés exposées aux risques;
- Réhabilitation des systèmes d'observations existants et/ou installation de nouveaux systèmes;
- Etablissement de systèmes de communication pour les alertes précoces.



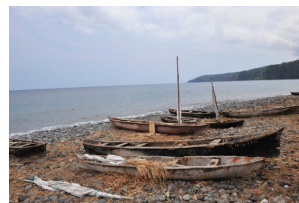
Ecosystèmes terrestres et côtiers

Objectif

Protéger et améliorer la structure et le fonctionnement de l'écosystème en vue de la fourniture durable de biens et services écosystémiques.

Quelques exemples de mesures d'adaptation :

- Reboisement, réhabilitation et gestion des zones côtières
- Protection participative des barrières de sédiment le long des côtes
- Optimisation de la gestion et du drainage de l'eau douce
- Gestion des sols et de la végétation
- Gestion intégrée des bassins hydrographiques
- Réensemencement des pâturages
- Plantation d'arbres et d'herbe dans les ravines
- Construction de gabions pour lutter contre l'érosion et réhabiliter les zones humides
- Réhabilitation des bassins envasés et reconstitution des bassins versants



Santé

Objectif

Soutenir et améliorer la santé et la sécurité des personnes.

Quelques exemples de mesures d'adaptation :

- Distribution de moustiquaires traitées
- Production de bio-pesticides
- Création et réhabilitation de centres de soins de santé
- Mesures visant à garantir l'accès à l'eau potable
- Systèmes de traitement des eaux usées



Crédit Photo : peakhealth.com.au



Energie

Objectif

Protéger et étendre les sources et l'offre d'énergies renouvelables.

Quelques exemples de mesures d'adaptation :

- Prévention et gestion des feux de forêt
- Développement de l'efficacité énergétique
- Investissements dans des micro centrales de production hydroélectrique
- Diversification des sources d'énergie (solaire, éolien, biogaz)



Développement social et économique

Objectif : Protéger les composantes majeures des économies nationales et du développement durable contre les changements climatiques (moteur de croissance socio-économique).

Quelques exemples de mesures d'adaptation :

- Programmes communautaires de formation sur le changement climatique
- Inclusion du thème du changement climatique dans les programmes scolaires nationaux
- Création et utilisation de systèmes d'assurance contre les changements climatiques
- Allocation d'un fonds d'urgence en cas de sécheresse
- Allocation d'un fonds d'urgence pour survivre en cas de catastrophe
- Filets de sécurité (par ex. fonds d'action sociale)
- Intégration de la dimension de genre
- Etablissements de formation professionnelle et centres communautaires



Culture

Objectif

Protéger et préserver les valeurs et systèmes culturels.

Quelques exemples de mesures d'adaptation :

- Protection et conservation des espèces indigènes ;
- Préservation des sites d'héritage culturel et promotion des jardins botaniques.

