



---

**Organe subsidiaire de mise en œuvre**

**Trente-septième session**

**Doha, 26 novembre-1<sup>er</sup> décembre 2012**

Point 3 b) de l'ordre du jour provisoire

**Communications nationales des Parties visées à l'annexe I de la Convention**

**Rapport sur les données présentées dans les inventaires nationaux**

**de gaz à effet de serre des Parties visées à l'annexe I**

**de la Convention pour la période 1990-2010**

**Données présentées dans les inventaires de gaz  
à effet de serre pour la période 1990-2010**

**Note du secrétariat\***

*Résumé*

Les 42 Parties visées à l'annexe I de la Convention (Parties visées à l'annexe I) ont toutes soumis leur inventaire de gaz à effet de serre (GES) en utilisant les tableaux du cadre commun de présentation (CRF) et leur rapport national d'inventaire (NIR) en 2012. À la date limite du 15 avril, 41 séries de tableaux du CRF et 36 NIR avaient été reçus. Pour l'ensemble des Parties visées à l'annexe I, les émissions globales de GES à l'exclusion des émissions/absorptions dans le secteur de l'utilisation des terres, du changement d'affectation des terres et de la foresterie (UTCATF) ont, au total, diminué de 8,9 %, tandis que la diminution a été de 14,6 % si l'on prend en compte le secteur UTCATF. Pour les parties visées à l'annexe I qui sont en transition sur le plan économique (Parties en transition visées à l'annexe I), les émissions de GES ont reculé de 39,2 %, hors secteur UTCATF, et de 52,6 %, secteur UTCATF compris. Pour les autres Parties visées à l'annexe I, les émissions de GES ont augmenté de 4,9 % hors secteur UTCATF et de 4,1 % secteur UTCATF compris. Les informations figurant dans le présent document reposent sur les inventaires nationaux de GES reçus au 22 octobre 2012. Au moment de la publication du présent document, le processus d'examen annuel était toujours en cours pour les inventaires de GES des Parties visées à l'annexe I; il se peut donc que les données qui sont présentées ne correspondent pas aux informations les plus récentes communiquées par les Parties. Les toutes dernières données sur les inventaires sont disponibles sur le site Web de la Convention.

---

\* Le présent document a été soumis tardivement afin que les dernières informations communiquées par les Parties puissent être prises en compte.

## Table des matières

	<i>Paragraphes</i>	<i>Page</i>
I. Introduction.....	1–4	3
A. Mandat.....	1	3
B. Objet de la présente note .....	2–3	3
C. Mesures que pourraient prendre l’Organe subsidiaire de mise en œuvre et la Conférence des Parties.....	4	3
II. Situation en ce qui concerne la notification des inventaires.....	5–10	4
A. Respect des délais et exhaustivité des données communiquées .....	5–7	4
B. Nouveaux calculs.....	8–10	5
III. Aperçu de l’évolution des émissions et de leurs sources dans les Parties visées à l’annexe I.....	11–27	8
A. Total des émissions globales de gaz à effet de serre.....	11–14	8
B. Émissions de gaz à effet de serre par gaz .....	15–17	11
C. Émissions de gaz à effet de serre par secteur.....	18–24	12
D. Données relatives aux émissions des différentes Parties visées à l’annexe I.....	25–27	15

## I. Introduction

### A. Mandat

1. La Conférence des Parties, par ses décisions 9/CP.2, 3/CP.5 et 18/CP.8, a prié les Parties visées à l'annexe I de la Convention (Parties visées à l'annexe I) de soumettre chaque année, le 15 avril au plus tard, les données de leur inventaire national sur les émissions par les sources et les absorptions par les puits de gaz à effet de serre (GES). Conformément aux directives FCCC pour l'examen technique des inventaires de gaz à effet de serre des Parties visées à l'annexe I de la Convention, adoptées par la Conférence des Parties dans la décision 19/CP.8, le secrétariat est tenu<sup>1</sup> d'établir chaque année un rapport sur les données des inventaires de GES communiquées à l'annexe I pour examen par la Conférence des Parties et l'Organe subsidiaire de mise en œuvre (SBI).

### B. Objet de la présente note

2. Le présent document fait le point sur la notification des inventaires de GES par les Parties visées à l'annexe I en 2012 (chap. II) et récapitule les dernières données disponibles sur les émissions et absorptions de GES pour la période 1990-2010 (chap. III). Des données sont présentées pour le dioxyde de carbone (CO<sub>2</sub>), le méthane (CH<sub>4</sub>), l'oxyde nitreux (N<sub>2</sub>O) ainsi que pour les hydrofluorocarbures (HFC), les hydrofluorocarbures perforés (PFC) et l'hexafluorure de soufre (SF<sub>6</sub>) pris ensemble. En outre, le total<sup>2</sup> des émissions globales<sup>3</sup> de GES est présenté avec et sans les émissions/absorptions nettes de GES du secteur de l'utilisation des terres, du changement d'affectation des terres et de la foresterie (UTCATF).

3. Les informations figurant dans le présent rapport sont issues des inventaires nationaux de GES reçus de chacune des 42 Parties visées à l'annexe I au 22 octobre 2012. Au moment de la publication du présent document, le processus d'examen annuel était toujours en cours; il se peut donc que les données qui y sont présentées ne correspondent pas aux informations les plus récentes fournies par les Parties. Les toutes dernières données des inventaires de GES sont disponibles sur le site Web<sup>4</sup> de la Convention.

### C. Mesures que pourraient prendre l'Organe subsidiaire de mise en œuvre et la Conférence des Parties

4. Le SBI pourrait prendre note des informations figurant dans le présent document et demander de nouvelles indications à la Conférence des Parties en tant que de besoin.

---

<sup>1</sup> FCCC/CP/2002/8, annexe II, par. 42 et 43.

<sup>2</sup> Le terme «total» signifie que les données présentées correspondent à la somme des émissions des différents secteurs retenus dans le cadre commun de présentation; lorsque le secteur de l'utilisation des terres, du changement d'affectation des terres et de la foresterie (UTCATF) est pris en compte, cela est précisé.

<sup>3</sup> Le terme «global(es)» signifie que les émissions/absorptions de GES, telles qu'elles sont calculées, correspondent à la somme pondérée des émissions de CO<sub>2</sub>, CH<sub>4</sub>, N<sub>2</sub>O, HFC, PFC et SF<sub>6</sub> qui est obtenue en appliquant les potentiels de réchauffement de la planète approuvés au titre de la Convention.

<sup>4</sup> [http://unfccc.int/national\\_reports/annex\\_i\\_ghg\\_inventories/national\\_inventories\\_submissions/items/6598.php](http://unfccc.int/national_reports/annex_i_ghg_inventories/national_inventories_submissions/items/6598.php).

## II. Situation en ce qui concerne la notification des inventaires

### A. Respect des délais et exhaustivité des données communiquées

5. Conformément aux directives FCCC pour la notification des inventaires annuels<sup>5</sup>, les Parties visées à l'annexe I sont tenues de soumettre chaque année un rapport national d'inventaire (NIR) et les tableaux du cadre commun de présentation (CRF) reprenant toutes les données depuis l'année de référence jusqu'à l'avant-dernière année de soumission. En 2012, les 42 Parties visées à l'annexe I avaient toutes fourni des données sur les GES pour toutes les années de la période allant de 1990<sup>6</sup> à 2010.

6. À la date d'échéance du 15 avril, 41 jeux de tableaux du CRF et 36 NIR avaient été reçus, et toutes les Parties avaient soumis leurs tableaux du CRF et leur NIR dans les six semaines à compter de la date limite. Les dates auxquelles les premières versions des tableaux du CRF ont été soumises sont indiquées dans le tableau 1.

Tableau 1

#### Inventaires de gaz à effet de serre soumis par les Parties visées à l'annexe I en 2012

<i>Parties</i>	<i>Date de soumission du CRF<sup>a</sup></i>
Allemagne	13 avril 2012
Australie	14 avril 2012
Autriche	12 avril 2012
Bélarus	14 avril 2012
Belgique	15 avril 2012
Bulgarie	12 avril 2012
Canada	11 avril 2012
Croatie	13 avril 2012
Danemark	13 avril 2012
Espagne	17 avril 2012
Estonie	13 avril 2012
États-Unis	13 avril 2012
Fédération de Russie	13 avril 2012
Finlande	12 avril 2012
France	4 avril 2012
Grèce	11 avril 2012
Hongrie	14 avril 2012
Irlande	13 avril 2012

<sup>5</sup> «Directives FCCC actualisées pour la notification des inventaires annuels suite à l'incorporation des dispositions de la décision 14/CP.11» (FCCC/SBSTA/2006/9).

<sup>6</sup> Sauf indication contraire, les données de l'année de référence sont utilisées au lieu des données de 1990. Les Parties qui sont autorisées à utiliser une année de référence autre que 1990, comme stipulé dans les décisions 9/CP.2 et 11/CP.4, ont également fourni des données pour leurs années de référence respectives. Ces Parties et les années de référence correspondantes sont les suivantes: Bulgarie (1988), Hongrie (moyenne des années 1985 à 1987), Pologne (1988), Roumanie (1989) et Slovénie (1986).

<i>Parties</i>	<i>Date de soumission du CRF<sup>a</sup></i>
Islande	14 avril 2012
Italie	11 avril 2012
Japon	12 avril 2012
Lettonie	14 avril 2012
Liechtenstein	13 avril 2012
Lituanie	13 avril 2012
Luxembourg	5 avril 2012
Malte	13 avril 2012
Monaco	29 mars 2012
Norvège	15 avril 2012
Nouvelle-Zélande	12 avril 2012
Pays-Bas	14 avril 2012
Pologne	13 avril 2012
Portugal	13 avril 2012
République tchèque	15 avril 2012
Roumanie	21 mars 2012
Royaume-Uni	13 avril 2012
Slovaquie	14 avril 2012
Slovénie	12 avril 2012
Suède	26 mars 2012
Suisse	12 avril 2012
Turquie	14 avril 2012
Ukraine	13 avril 2012
Union européenne	13 avril 2012

*Abréviation:* CRF = cadre commun de présentation.

<sup>a</sup> Lorsque les données ont été reçues après le 15 avril 2012, la date est en italique. La date de soumission du rapport national d'inventaire peut être différente.

7. Après avoir fait parvenir au secrétariat une première version de leur inventaire, 9 Parties ont soumis une version révisée de leurs tableaux du CRF, et 12 Parties une version nouvelle de leur NIR.

## **B. Nouveaux calculs**

8. Conformément aux directives FCCC pour la notification des inventaires annuels, les Parties doivent, lorsqu'il y a lieu, recalculer leurs estimations des émissions, afin d'en améliorer la qualité et de garantir la cohérence des séries chronologiques.

9. En 2012, les nouveaux calculs effectués à la suite de la modification de données d'activité, de facteurs d'émission et des méthodes utilisées ont eu une incidence variable sur les émissions de GES de 41 Parties en 1990 (tableau 2). Si l'on considère le total des émissions globales de GES, hors secteur UTCATF, l'écart entre le total recalculé et le total

calculé initialement a été inférieur à 1 % pour 32 Parties et supérieur à 2 % pour 3 Parties. L'écart entre ces deux totaux secteur UTCATF compris a été inférieur à 1 % pour 18 Parties et supérieur à 3 % pour 14 Parties.

Tableau 2

**Inventaires recalculés par les Parties visées à l'annexe I en 2012**

<i>Parties</i>	<i>Incidence sur les estimations des émissions de GES de 1990 hors secteur UTCATF (%)</i>	<i>Incidence sur les estimations des émissions de GES de 1990 secteur UTCATF compris (%)</i>
Allemagne	-0,14	0,14
Australie	-0,11	10,70
Autriche	-0,01	5,75
Bélarus	Moins de $\pm 0,001^a$	Moins de $\pm 0,001^a$
Belgique	-0,12	0,10
Bulgarie	3,25	3,63
Canada	-0,33	-0,38
Croatie	0,09	5,59
Danemark	0,84	2,55
Espagne	-0,12	-0,15
Estonie	-1,25	1,82
États-Unis	-0,09	-0,51
Fédération de Russie	-0,58	-0,57
Finlande	-0,005	-1,23
France	-0,69	3,11
Grèce	0,42	0,39
Hongrie	0,56	0,56
Irlande	0,62	2,04
Islande	2,53	3,76
Italie	0,02	5,99
Japon	0,01	-0,03
Lettonie	-0,25	-7,71
Liechtenstein	0,47	0,49
Lituanie	0,57	-3,70
Luxembourg	0,05	0,05
Malte	-1,43	-1,47
Monaco	-	-
Norvège	0,07	-0,21
Nouvelle-Zélande	1,16	-9,12
Pays-Bas	0,01	0,15
Pologne	-0,06	-0,25
Portugal	1,10	6,17
République tchèque	-0,06	-0,06
Roumanie	1,80	1,97
Royaume-Uni	-1,56	-1,55

<i>Parties</i>	<i>Incidence sur les estimations des émissions de GES de 1990 hors secteur UTCATF (%)</i>	<i>Incidence sur les estimations des émissions de GES de 1990 secteur UTCATF compris (%)</i>
Slovaquie	-3,20	-13,64
Slovénie	-0,03	0,60
Suède	0,37	13,42
Suisse	-0,12	-2,36
Turquie	Moins de $\pm 0,001^a$	-8,15
Ukraine	-0,40	-0,41
Union européenne	-0,10	1,01

*Abréviations:* GES = gaz à effet de serre; UTCATF = utilisation des terres, changement d'affectation des terres et foresterie.

<sup>a</sup> En raison d'une erreur technique dans certains tableaux du cadre commun de présentation (CRF), les valeurs indiquées dans le présent tableau et celles qui figurent dans le tableau pertinent du CRF ne concordent pas.

10. Le tableau 3 présente une comparaison des estimations du total des émissions globales de GES en 1990 indiquées dans le document FCCC/SBI/2011/9, qui contient des renseignements fondés sur les inventaires de GES soumis par les Parties visées à l'annexe I en 2011, avec celles présentées dans le présent document, qui reposent sur les inventaires soumis par les Parties en 2012.

Tableau 3

**Comparaison des estimations de 2012 et de 2011 concernant le total des émissions globales de gaz à effet de serre des Parties visées à l'annexe I, en 1990**

	<i>2011</i>	<i>2012</i>	<i>Explication de la différence entre les estimations de 2012 et celles de 2011</i>
<b>Total des émissions globales de GES, hors secteur UTCATF (en milliers Tg d'équivalent CO<sub>2</sub>)</b>			
Ensemble des Parties visées à l'annexe I	19,04	19,00	La différence tient au fait que des données d'inventaire ont été recalculées pour certaines Parties visées à l'annexe I.
Parties en transition visées à l'annexe I	5,97	5,95	Données d'inventaire recalculées, par exemple pour la Fédération de Russie, la Slovaquie et l'Ukraine.
Autres Parties visées à l'annexe I	13,07	13,05	Données d'inventaire recalculées, par exemple pour les États-Unis et le Royaume-Uni.
<b>Total des émissions globales de GES, secteur UTCATF compris (en milliers Tg d'équivalent CO<sub>2</sub>)</b>			
Ensemble des Parties visées à l'annexe I	17,67	17,70	La différence tient au fait que des données d'inventaire ont été recalculées pour certaines Parties visées à l'annexe I.
Parties en transition visées à l'annexe I	5,85	5,83	Données d'inventaire recalculées, par exemple pour la Fédération de Russie, la Lituanie et la Slovaquie.
Autres Parties visées à l'annexe I	11,82	11,87	Données d'inventaire recalculées, par exemple pour l'Australie, la France et l'Italie.

*Abréviations:* Parties en transition = Parties en transition sur le plan économique; GES = gaz à effet de serre; UTCATF = utilisation des terres, changement d'affectation des terres et foresterie.

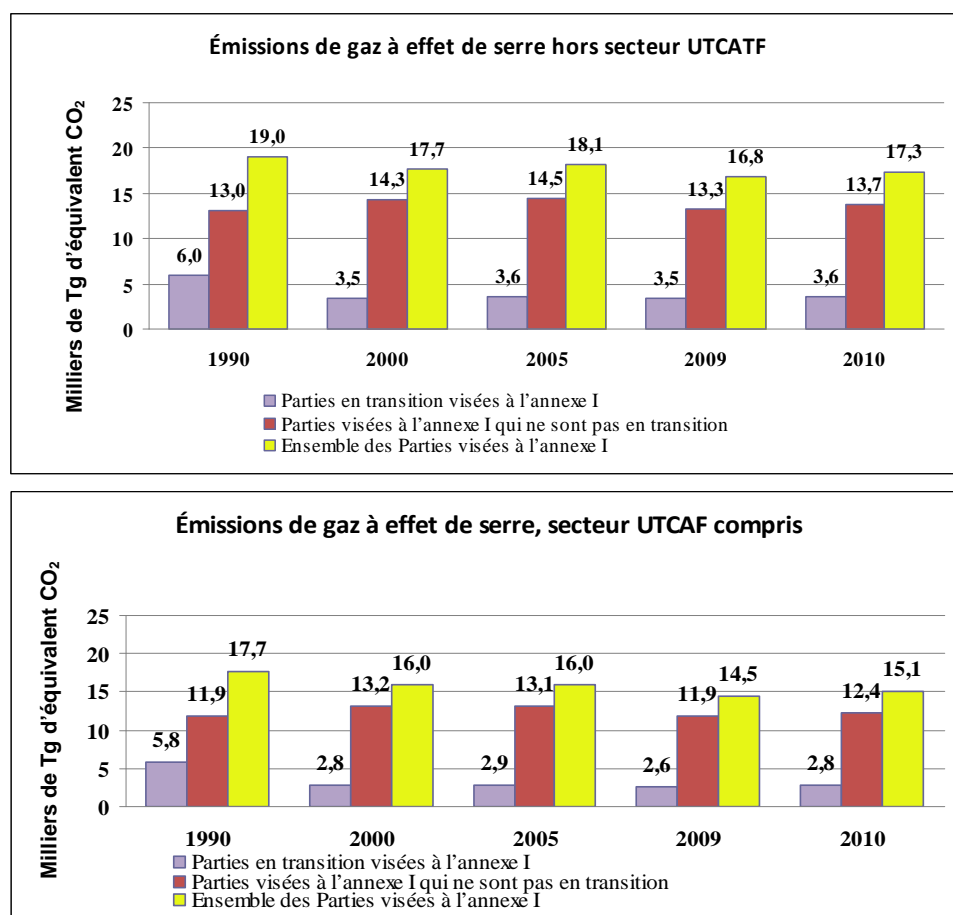
### III. Aperçu de l'évolution des émissions et de leurs sources dans les Parties visées à l'annexe I

#### A. Total des émissions globales de gaz à effet de serre

11. De 1990 à 2010, les émissions globales de GES, non comptées les émissions/absorptions dans le secteur UTCATF, de l'ensemble des Parties visées à l'annexe I ont diminué au total de 8,9 %, et se sont trouvées ramenées de 19 001,4 à 17 314,9 Tg<sup>7</sup> d'équivalent CO<sub>2</sub> (fig. 1 et 2). Les émissions globales de GES, y compris le secteur UTCATF, ont diminué au total de 14,6 %, tombant de 17 700,5 à 15 124,4 Tg d'équivalent CO<sub>2</sub>. Par rapport à 2000, les émissions de GES (hors secteur UTCATF) ont, en 2010, diminué de 2,3 %, et si l'on inclut le secteur UTCATF de 5,7 %. De 2009 à 2010, les émissions ont diminué de 3,1 % (hors secteur UTCATF) et de 4,1 % (secteur UTCATF compris).

Figure 1

Émissions de gaz à effet de serre des Parties visées à l'annexe I, 1990, 2000, 2005, 2009 et 2010

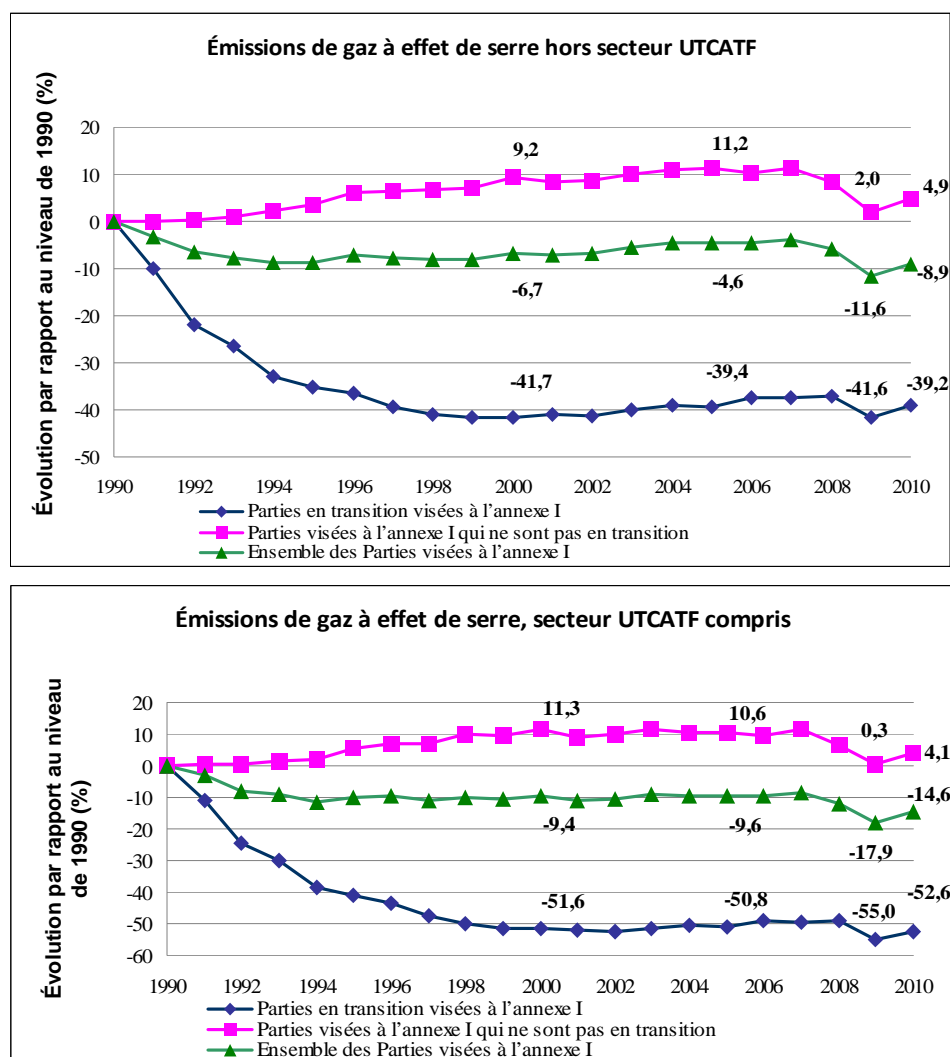


*Abréviations:* Parties en transition visées à l'annexe I = Parties visées à l'annexe I qui sont en transition sur le plan économique; UTCATF = utilisation des terres, changement d'affectation des terres et foresterie.

<sup>7</sup> Un téragramme (Tg) représente 1 million de tonnes.



Figure 2  
Évolution des émissions de gaz à effet de serre des Parties visées à l'annexe I, 1990-2010



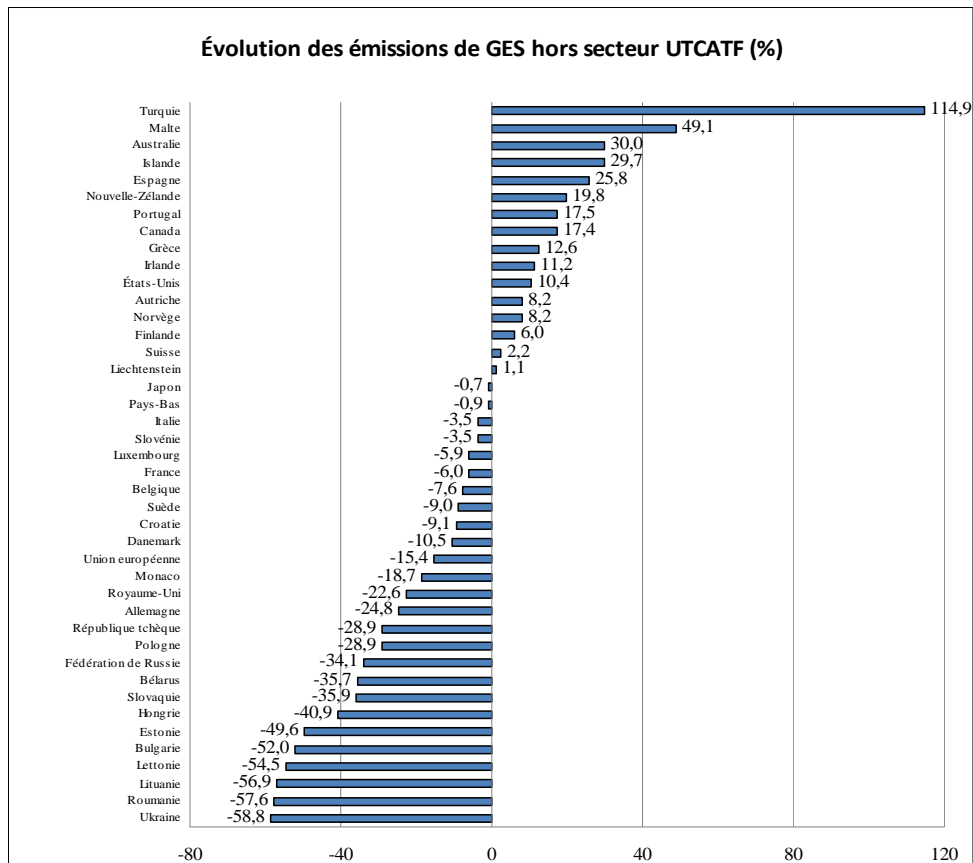
*Abbreviations:* Parties en transition visées à l'annexe I = Parties visées à l'annexe I qui sont en transition sur le plan économique; UTCATF = utilisation des terres, changement d'affectation des terres et foresterie.

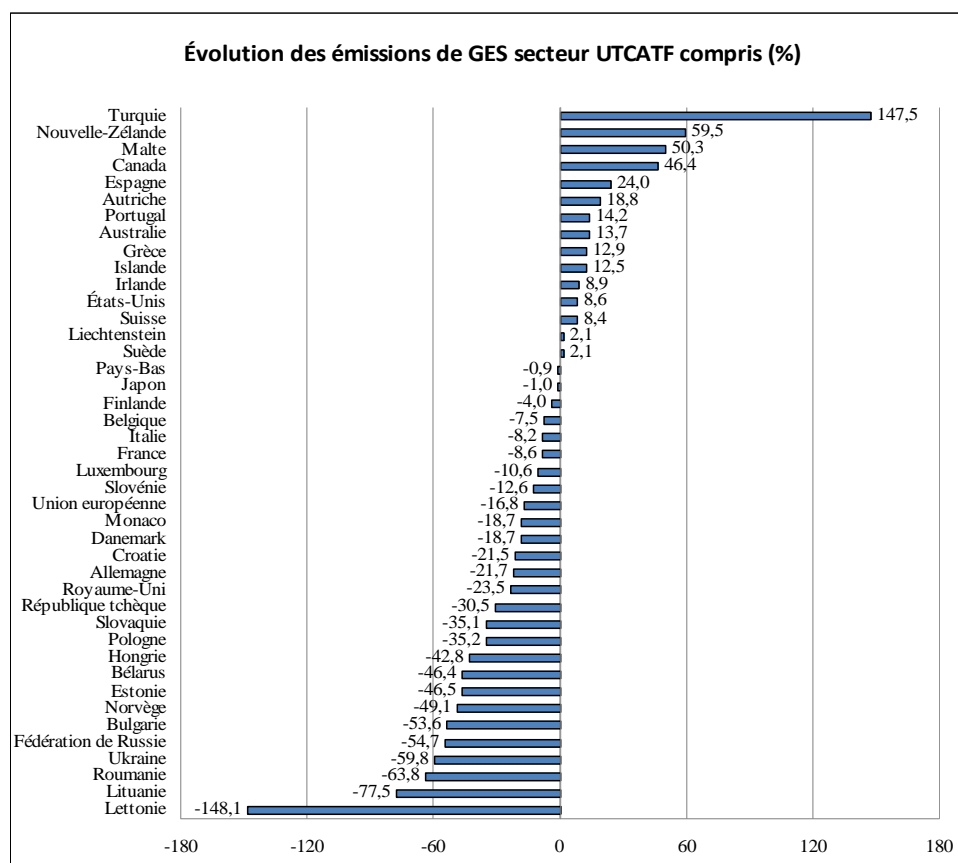
12. Pour les Parties en transition visées à l'annexe I, les émissions de GES ont diminué de 39,2 %, hors secteur UTCATF, et de 52,6 %, secteur UTCATF compris, au cours de la période 1990-2010. De 2000 à 2010, les émissions de GES, hors secteur UTCATF, de ces Parties ont augmenté de 4,4 % tandis qu'elles diminuaient de 2,2 % si l'on y incluait le secteur UTCATF. De 2009 à 2010, les émissions hors secteur UTCATF ont diminué de 4,2 %, et si l'on inclut le secteur UTCATF de 5,2 %.

13. Pour les autres Parties visées à l'annexe I, les émissions de GES, sur la période de 1990 à 2010, ont augmenté de 4,9 %, hors secteur UTCATF et de 4,1 % secteur UTCATF compris. De 2000 à 2010, les émissions de GES ont diminué de 3,9 % hors secteur UTCATF et de 6,4 % secteur UTCATF compris. Par rapport à 2009, les émissions de GES ont augmenté en 2010 de 2,8 % hors secteur UTCATF et de 3,8 % secteur UTCATF compris.

14. De 1990 à 2010, l'évolution du total des émissions globales de GES a été très différente selon les pays (fig. 3). Hors secteur UTCATF, c'est en Ukraine que la baisse a été la plus forte (58,8 %), et en Turquie que la hausse a été la plus marquée (114,9 %). Si l'on inclut le secteur UTCATF, c'est la Lettonie qui a enregistré la baisse la plus forte (148,1 %), tandis que la hausse la plus marquée intervenait également en Turquie (147,5 %).

Figure 3  
**Évolution du total des émissions globales de gaz à effet de serre des différentes Parties visées à l'annexe I, 1990-2010**





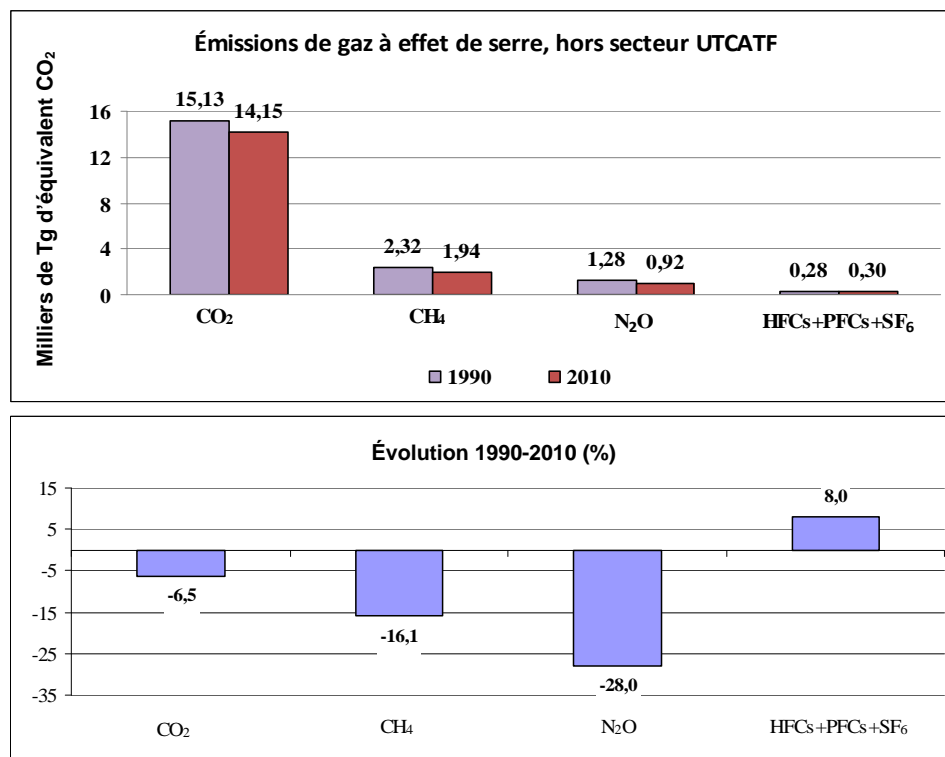
*Abréviations:* GES = gaz à effet de serre; UTCATF = utilisation des terres, changement d'affectation des terres et foresterie.

## B. Émissions de gaz à effet de serre par gaz

15. Le CO<sub>2</sub> est le gaz qui a le plus contribué au total des émissions pendant la période 1990-2010; il y a contribué à hauteur de 79,6 % en 1990 et de 81,7 % en 2010. Le CH<sub>4</sub> vient en second (12,2 % en 1990 et 11,2 % en 2010), suivi par le N<sub>2</sub>O. La contribution des émissions de HFC, de PFC et de SF<sub>6</sub> prises ensemble s'est établie pour les deux années à moins de 2 %.

16. La figure 4 montre quelle a été la part de chaque GES dans le total des émissions, hors secteur UTCATF, pour 1990 et 2010, ainsi que l'évolution des émissions totales de chaque GES au cours de la période 1990 à 2010. Les émissions de CO<sub>2</sub>, de CH<sub>4</sub> et de N<sub>2</sub>O ont diminué, tandis que celles de HFC, de PFC et de SF<sub>6</sub> prises ensemble se sont accrues de 8 %.

Figure 4  
Émissions de gaz à effet de serre, hors secteur UTCATF, des Parties visées à l'annexe I, par gaz, en 1990 et 2010



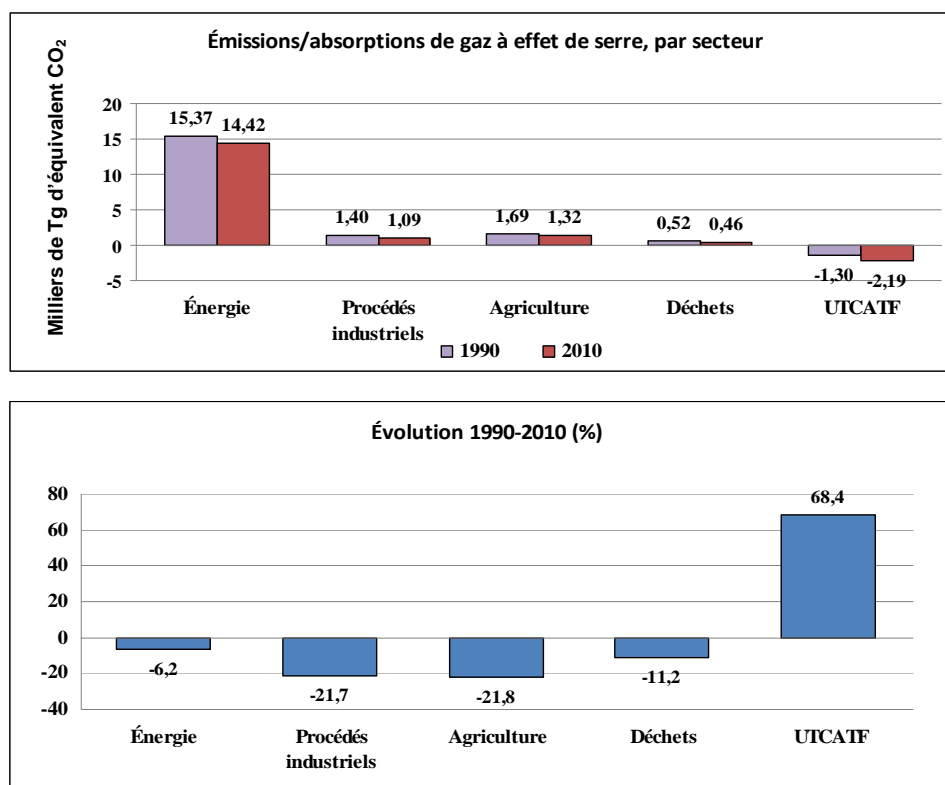
*Abréviations:* UTCATF = utilisation des terres, changement d'affectation des terres et foresterie.

17. De 2009 à 2010, les émissions de CO<sub>2</sub> et de CH<sub>4</sub> ont augmenté de 3,6 % et 1 %, respectivement, et celles de N<sub>2</sub>O ont diminué de 0,9 %. Les émissions de HFC, de PFC et de SF<sub>6</sub> prises ensemble ont augmenté de 7,4 %.

### C. Émissions de gaz à effet de serre par secteur

18. De 1990 à 2010, le secteur dans lequel les émissions ont le plus diminué (21,8 %) est celui de l'agriculture, suivi par ceux des procédés industriels, des déchets et de l'énergie. Au cours de la même période, les absorptions nettes de GES dans le secteur UTCATF ont augmenté de 68,4 %, passant de -1 300,8 Tg d'équivalent CO<sub>2</sub> à -2 190,5 Tg d'équivalent CO<sub>2</sub>. La figure 5 montre l'évolution par secteur du total des émissions globales de GES des Parties visées à l'annexe I.

Figure 5  
Émissions/absorptions de gaz à effet de serre des Parties visées à l'annexe I,  
par secteur, en 1990 et 2010<sup>a</sup>



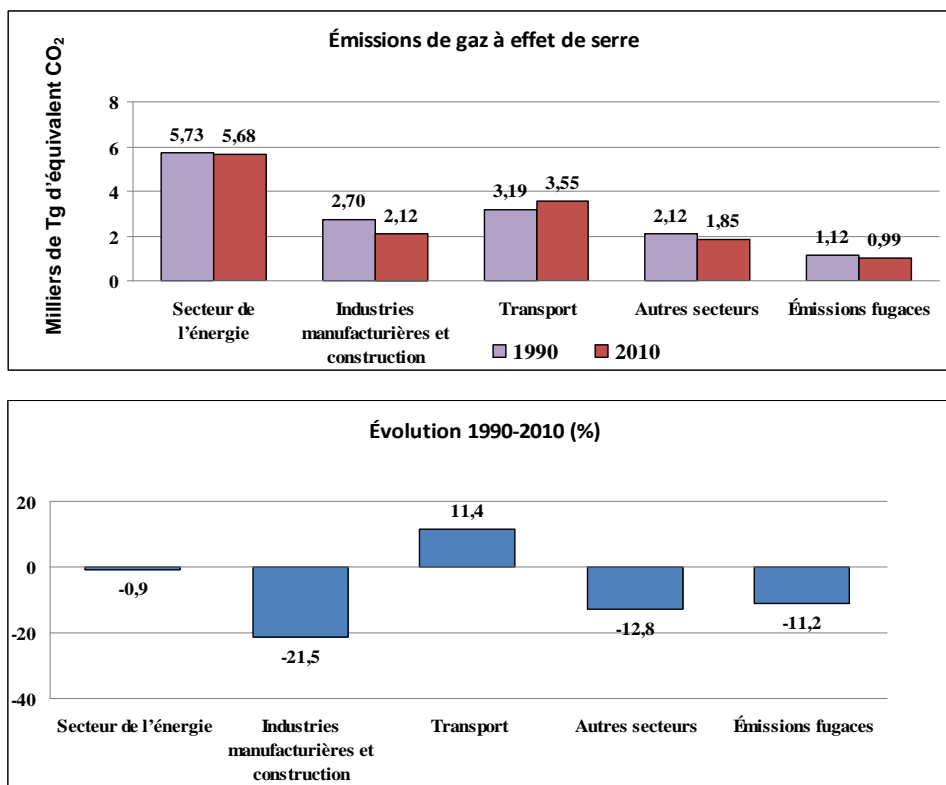
*Abréviation:* UTCATF = utilisation des terres, changement d'affectation des terres et foresterie.

<sup>a</sup> Le secteur «utilisation de solvants et d'autres produits» n'est pas repris dans la figure parce que sa contribution au total des émissions est très faible. Les émissions de ce secteur ont diminué de 26,1 %.

19. De 2009 à 2010, les émissions en provenance des secteurs de l'énergie et des procédés industriels ont augmenté de 3,1 % et 9,7 %, respectivement. Les émissions produites par les secteurs de l'agriculture et des déchets ont diminué de 0,6 % et 0,7 %, respectivement. Les absorptions nettes de GES dans le secteur UTCATF ont diminué de 2,9 %.

20. Dans le secteur de l'énergie, les émissions ont diminué, de 1990 à 2010, dans tous les sous-secteurs, sauf celui des transports, où les émissions ont augmenté de 11,4 % (fig. 6). Les industries manufacturières ainsi que le secteur de la construction ont enregistré la plus forte baisse (21,5 %).

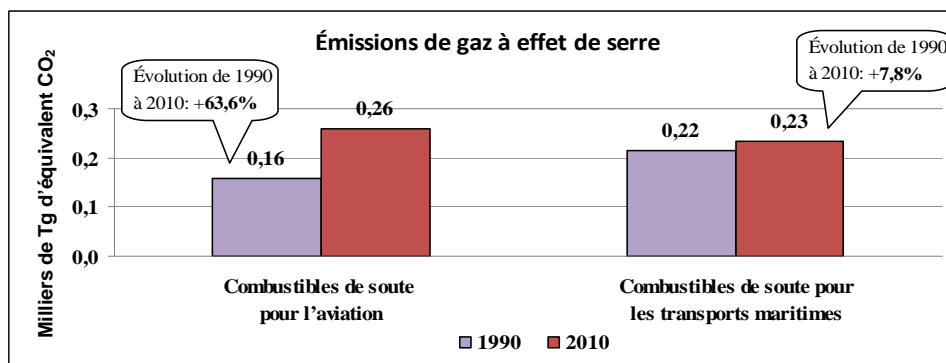
Figure 6  
**Émissions de gaz à effet de serre des Parties visées à l'annexe I dans le secteur de l'énergie, en 1990 et 2010**



21. De 2009 à 2010, les émissions imputables à toutes les activités dans le secteur de l'énergie ont augmenté; les industries manufacturières et le secteur de la construction ont enregistré la plus forte hausse (6,8 %).

22. Les émissions provenant des combustibles de soute utilisés dans les transports internationaux ont augmenté au cours de la période 1990-2010 (figure 7). Les émissions de GES ont augmenté de 63,6 % dans le cas de l'aviation et de 7,8 % dans celui des transports maritimes.

Figure 7  
**Émissions de gaz à effet de serre des Parties visées à l'annexe I provenant des combustibles de soute utilisés dans les transports internationaux, en 1990 et 2010**



23. De 2009 à 2010, les émissions ont augmenté de 2,5 % dans le cas de l'aviation et de 3,1 % dans celui des transports maritimes.

24. Le tableau 4 présente une comparaison entre l'évolution en pourcentage du total des émissions globales de 1990 à la dernière année disponible indiquée dans le document FCCC/SBI/2011/19, calculée sur la base des inventaires soumis par les Parties en 2011, et l'évolution en pourcentage indiquée dans le présent document, calculée sur la base des inventaires soumis par les Parties en 2012. Les différences entre les estimations y sont également expliquées.

#### D. Données relatives aux émissions des différentes Parties visées à l'annexe I

25. On trouvera dans les tableaux 5 à 16 des données détaillées sur les émissions de GES des différentes Parties visées à l'annexe I. Le total des émissions globales de GES, calculé en tenant compte ou en faisant abstraction des émissions/absorptions dans le secteur UTCATF, est présenté dans les tableaux 5 et 6; les tableaux 7 à 12 fournissent des données sur les émissions de CO<sub>2</sub>, CH<sub>4</sub> et N<sub>2</sub>O (calculées en tenant compte ou en faisant abstraction des émissions/absorptions dans le secteur UTCATF); le tableau 13 indique le total des émissions de HFC, PFC et SF<sub>6</sub>; et les tableaux 14 à 16 rendent compte des émissions/absorptions dans le secteur UTCATF.

26. La présence d'espaces laissés en blanc dans les tableaux indique soit que les données correspondantes n'étaient pas disponibles au moment de l'établissement du présent document, soit que les Parties ont utilisé l'une des différentes mentions types pertinentes, à savoir «néant», «non estimées» (n.e.), «sans objet» (s.o.), «incluses ailleurs» (i.a.), ou «confidentielles» (c) pour les émissions considérées. Les valeurs négatives indiquent des absorptions et les valeurs positives des émissions.

27. Les variations des émissions au cours de la période 1990-2010 ont été calculées à partir des valeurs exactes (et non des valeurs arrondies) et elles peuvent donc différer du ratio calculé sur la base des chiffres arrondis présentés dans les tableaux. Le symbole (-) représente les variations en pourcentage dépassant les 10 000 %.

Tableau 4

#### Comparaison de l'évolution, calculée en 2012 et 2011, du total des émissions globales de gaz à effet de serre des Parties visées à l'annexe I

	2011	2012	Explication de la différence entre les estimations de 2012 et celles de 2011
<b>Évolution du total des émissions globales de GES, hors secteur UTCATF, de 1990 à la dernière année pour laquelle des données sont disponibles (%)</b>			
Ensemble des Parties visées à l'annexe I	-11,5	-8,9	La différence s'explique par plusieurs changements pour certaines Parties visées à l'annexe I
Parties en transition visées à l'annexe I	-41,4	-39,2	De 2009 à 2010, diminutions des émissions de toutes les Parties en transition visées à l'annexe I
Autres Parties visées à l'annexe I	2,1	4,9	Diminutions des émissions de 2009 à 2010, par exemple en Allemagne, aux États-Unis et au Japon
<b>Évolution du total des émissions globales de GES, secteur UTCATF compris, de 1990 à la dernière année pour laquelle des données sont disponibles (%)</b>			

	2011	2012	Explication de la différence entre les estimations de 2012 et celles de 2011
Ensemble des Parties visées à l'annexe I	-17,6	-14,6	La différence s'explique par plusieurs changements pour certaines Parties visées à l'annexe I
Parties en transition visées à l'annexe I	-54,4	-52,6	De 2009 à 2010, diminutions des émissions de toutes les Parties en transition visées à l'annexe I
Autres Parties visées à l'annexe I	0,6	4,1	Diminutions des émissions de 2009 à 2010, par exemple au Canada, aux États-Unis et au Japon

*Abréviations:* Parties en transition = Parties en transition sur le plan économique; GES = gaz à effet de serre; UTCATF = utilisation des terres, changement d'affectation des terres et foresterie.

Tableau 5

**Total des émissions globales d'origine anthropique de CO<sub>2</sub>, CH<sub>4</sub>, N<sub>2</sub>O, HFC, PFC et SF<sub>6</sub>, abstraction faite des émissions/absorptions dans le secteur de l'utilisation des terres, du changement d'affectation des terres et de la foresterie en 1990, 2000, 2005, 2009 et 2010**

Partie	Gg d'équivalent CO <sub>2</sub>					Variation de 1990 à 2010 (%)
	1990	2000	2005	2009	2010	
Allemagne	1 246 138	1 038 999	997 277	911 802	936 544	-24,8
Australie	417 993	494 269	527 759	547 478	543 263	30,0
Autriche	78 162	80 470	92 880	79 739	84 594	8,2
Bélarus*	139 179	79 174	84 182	87 887	89 444	-35,7
Belgique	143 281	146 154	143 623	125 187	132 459	-7,6
Bulgarie <sup>ad</sup>	128 556	63 067	66 538	59 189	61 704	-52,0
Canada	589 294	717 610	739 801	690 023	691 718	17,4
Croatie*	31 469	26 094	30 244	29 056	28 597	-9,1
Danemark	69 972	69 504	65 201	62 094	62 625	-10,5
Espagne	282 821	380 831	435 428	366 266	355 898	25,8
Estonie*	40 721	17 228	18 581	16 425	20 542	-49,6
États-Unis	6 161 461	7 072 447	7 178 658	6 587 687	6 802 225	10,4
Fédération de Russie*	3 349 761	2 040 448	2 120 681	2 112 053	2 207 596	-34,1
Finlande	70 365	69 239	68 623	66 119	74 556	6,0
France	562 062	568 875	571 887	519 768	528 176	-6,0
Grèce	105 005	127 054	135 661	124 693	118 287	12,6
Hongrie <sup>ad</sup>	114 756	77 270	79 625	66 983	67 785	-40,9
Irlande	55 163	68 103	69 315	61 742	61 314	11,2
Islande	3 501	3 845	3 819	4 700	4 542	29,7
Italie	519 246	551 570	574 749	491 528	501 318	-3,5
Japon	1 266 716	1 341 922	1 351 504	1 207 380	1 257 982	-0,7
Lettonie*	26 556	10 238	11 247	10 962	12 077	-54,5
Liechtenstein	231	256	272	249	233	1,1
Lituanie*	49 934	21 140	23 777	20 673	21 521	-56,9
Luxembourg	12 834	9 596	12 950	11 515	12 075	-5,9
Malte	2 036	2 602	3 027	3 016	3 035	49,1
Monaco	108	120	104	91	88	-18,7
Norvège	49 803	53 443	53 765	51 470	53 896	8,2



Partie	Gg d'équivalent CO <sub>2</sub>					Variation de 1990 à 2010 (%)
	1990	2000	2005	2009	2010	
Nouvelle-Zélande	59 797	69 303	76 508	71 483	71 657	19,8
Pays-Bas	212 020	213 201	210 964	198 931	210 053	-0,9
Pologne <sup>*a</sup>	564 153	384 745	388 917	381 770	400 865	-28,9
Portugal	60 077	82 293	86 540	74 372	70 599	17,5
République tchèque*	196 323	146 230	146 735	135 101	139 523	-28,9
Roumanie <sup>*a</sup>	290 150	141 692	150 743	125 264	123 001	-57,6
Royaume-Uni	767 260	673 530	657 656	576 127	594 021	-22,6
Slovaquie*	71 775	49 339	51 213	44 191	45 982	-35,9
Slovénie <sup>*a</sup>	20 222	18 823	20 344	19 469	19 522	-3,5
Suède	72 805	68 995	67 421	59 710	66 271	-9,0
Suisse	53 057	51 884	54 398	52 461	54 247	2,2
Turquie <sup>c</sup>	187 029	297 006	329 897	369 648	401 925	114,9
Ukraine*	929 577	395 751	417 379	365 276	383 182	-58,8
Union européenne <sup>b</sup>	5 583 135	5 078 135	5 148 712	4 609 880	4 720 878	-15,4
<i>Diminution des émissions supérieure à 1 % (nombre de Parties):</i>						24
<i>Variation des émissions ne dépassant pas 1 % (nombre de Parties):</i>						2
<i>Augmentation des émissions supérieure à 1 % (nombre de Parties):</i>						16

\* Partie en transition vers l'économie de marché.

<sup>a</sup> Pour cette Partie, c'est le chiffre des émissions de l'année de référence retenue dans les décisions 9/CP.2 et 11/CP.4 (à savoir 1988 pour la Bulgarie, moyenne des années 1985 à 1987 pour la Hongrie, 1988 pour la Pologne, 1989 pour la Roumanie et 1986 pour la Slovénie) qui est utilisé, et non le chiffre des émissions de 1990.

<sup>b</sup> Les estimations des émissions de l'Union européenne concernent l'UE-27 et elles sont notifiées séparément de celles de ses États membres.

<sup>c</sup> Dans la décision 26/CP.7, les Parties ont été invitées à prendre en considération le cas spécial de la Turquie, qui se trouve dans une situation différente de celle des autres Parties visées à l'annexe I de la Convention.

Tableau 6

**Total des émissions globales d'origine anthropique de CO<sub>2</sub>, CH<sub>4</sub>, N<sub>2</sub>O, HFC, PFC et SF<sub>6</sub>, compte tenu des émissions/absorptions dans le secteur de l'utilisation des terres, du changement d'affectation des terres et de la foresterie en 1990, 2000, 2005, 2009 et 2010**

Partie	Gg d'équivalent CO <sub>2</sub>					Variation de 1990 à 2010 (%)
	1990	2000	2005	2009	2010	
Allemagne	1 218 439	1 012 473	1 013 075	929 024	953 827	-21,7
Australie	511 034	554 167	534 005	593 298	581 219	13,7
Autriche	68 140	65 434	85 484	76 095	80 983	18,8
Belarus*	110 605	48 271	57 972	57 843	59 265	-46,4
Belgique	142 037	145 198	142 666	124 177	131 417	-7,5
Bulgarie <sup>*a</sup>	114 379	54 200	57 460	50 373	53 073	-53,6
Canada	521 808	655 502	793 336	677 936	763 682	46,4
Croatie*	25 877	24 218	22 582	21 304	20 314	-21,5
Danemark	74 395	75 398	69 838	61 218	60 455	-18,7
Espagne	263 715	357 568	410 883	337 722	326 944	24,0
Estonie*	31 372	21 361	9 490	9 298	16 784	-46,5
États-Unis	5 293 369	6 424 130	6 118 282	5 545 717	5 747 137	8,6
Fédération de Russie*	3 429 827	1 575 702	1 577 722	1 460 346	1 555 159	-54,7

Partie	Gg d'équivalent CO <sub>2</sub>					Variation de 1990 à 2010 (%)
	1990	2000	2005	2009	2010	
Finlande	54 647	49 160	40 011	30 027	52 474	-4,0
France	542 673	544 367	531 688	483 615	495 952	-8,6
Grèce	102 464	124 223	132 770	121 879	115 645	12,9
Hongrie <sup>*a</sup>	112 585	76 880	75 212	63 667	64 413	-42,8
Irlande	55 364	68 496	69 099	60 706	60 284	8,9
Islande	4 690	4 848	4 696	5 459	5 276	12,5
Italie	484 761	508 504	521 174	435 583	444 787	-8,2
Japon	1 196 640	1 254 183	1 260 787	1 135 523	1 184 803	-1,0
Lettonie <sup>*</sup>	10 544	-4 251	-6 121	-9 627	-5 070	-148,1
Liechtenstein	222	252	266	243	227	2,1
Lituanie <sup>*</sup>	43 643	12 557	20 990	9 746	9 807	-77,5
Luxembourg	13 182	9 211	12 565	11 219	11 780	-10,6
Malte	1 979	2 545	2 968	2 955	2 973	50,3
Monaco	108	120	104	91	88	-18,7
Norvège	41 126	34 373	23 875	24 485	20 951	-49,1
Nouvelle-Zélande	32 409	42 732	51 695	45 249	51 677	59,5
Pays-Bas	215 020	216 125	214 001	201 797	213 054	-0,9
Pologne <sup>*a</sup>	552 445	366 503	352 328	339 797	357 985	-35,2
Portugal	53 190	70 254	83 190	62 529	60 719	14,2
République tchèque <sup>*</sup>	192 705	138 706	140 050	128 238	134 005	-30,5
Roumanie <sup>*a</sup>	268 709	112 544	122 745	97 000	97 219	-63,8
Royaume-Uni	771 153	673 907	654 711	571 919	590 179	-23,5
Slovaquie <sup>*</sup>	61 480	39 056	45 931	36 963	39 893	-35,1
Slovénie <sup>*a</sup>	12 616	11 629	11 940	11 078	11 031	-12,6
Suède	31 545	30 084	36 531	23 962	32 216	2,1
Suisse	49 210	52 137	52 539	51 362	53 367	8,4
Turquie <sup>c</sup>	130 576	234 827	271 626	295 996	323 201	147,5
Ukraine <sup>*</sup>	859 840	344 911	378 938	347 008	345 226	-59,8
Union européenne <sup>b</sup>	5 297 109	4 780 386	4 848 362	4 268 118	4 409 255	-16,8
<i>Diminution des émissions supérieure à 1 % (nombre de Parties):</i>						25
<i>Variation des émissions ne dépassant pas 1 % (nombre de Parties):</i>						2
<i>Augmentation des émissions supérieure à 1 % (nombre de Parties):</i>						15

\* Partie en transition vers l'économie de marché.

<sup>a</sup> Pour cette Partie, c'est le chiffre des émissions de l'année de référence retenue dans les décisions 9/CP.2 et 11/CP.4 (à savoir 1988 pour la Bulgarie, moyenne des années 1985 à 1987 pour la Hongrie, 1988 pour la Pologne, 1989 pour la Roumanie et 1986 pour la Slovénie) qui est utilisé, et non le chiffre des émissions de 1990.

<sup>b</sup> Les estimations des émissions de l'Union européenne concernent l'UE-27 et elles sont notifiées séparément de celles de ses États membres.

<sup>c</sup> Dans la décision 26/CP.7, les Parties ont été invitées à prendre en considération le cas spécial de la Turquie, qui se trouve dans une situation différente de celle des autres Parties visées à l'annexe I de la Convention.

Tableau 7

**Total des émissions de dioxyde de carbone d'origine anthropique, abstraction faite des émissions/absorptions dans le secteur de l'utilisation des terres, du changement d'affectation des terres et de la foresterie en 1990, 2000, 2005, 2009 et 2010**

Partie	Gg d'équivalent CO <sub>2</sub>					Variation de 1990 à 2010 (%)
	1990	2000	2005	2009	2010	
Allemagne	1 042 161	891 624	865 959	784 297	818 962	-21,4
Australie	278 223	349 737	382 394	402 874	401 787	44,4
Autriche	62 060	65 972	79 724	67 226	72 290	16,5
Belarus*	103 807	53 319	56 670	56 828	58 318	-43,8
Belgique	118 784	124 937	125 261	108 552	115 094	-3,1
Bulgarie** <sup>a</sup>	95 130	47 643	51 918	45 731	48 108	-49,4
Canada	457 377	563 807	580 257	542 348	544 878	19,1
Croatie*	23 093	19 935	23 336	21 892	21 179	-8,3
Danemark	54 101	54 999	52 375	49 687	50 252	-7,1
Espagne	225 815	306 596	366 690	297 225	284 450	26,0
Estonie*	36 620	15 150	16 436	14 185	18 219	-50,2
États-Unis	5 092 382	5 966 192	6 098 654	5 492 182	5 697 337	11,9
Fédération de Russie*	2 498 582	1 471 363	1 524 800	1 526 261	1 598 281	-36,0
Finlande	56 633	56 814	56 520	55 192	63 689	12,5
France	397 442	414 379	426 713	379 131	387 623	-2,5
Grèce	83 301	103 210	113 408	104 472	97 469	17,0
Hongrie** <sup>a</sup>	84 911	58 723	60 702	50 596	51 393	-39,5
Irlande	32 341	44 627	47 673	41 649	41 268	27,6
Islande	2 154	2 752	2 844	3 546	3 405	58,1
Italie	435 012	462 485	488 163	415 434	426 087	-2,1
Japon	1 141 196	1 251 557	1 282 257	1 142 254	1 191 947	4,4
Lettonie*	19 058	7 069	7 779	7 389	8 480	-55,5
Liechtenstein	202	227	239	214	199	-1,3
Lituanie*	36 479	12 074	14 205	12 952	13 848	-62,0
Luxembourg	11 879	8 614	11 960	10 521	11 072	-6,8
Malte	1 859	2 345	2 704	2 628	2 641	42,0
Monaco	105	113	99	85	82	-21,8
Norvège	34 806	41 744	43 052	42 894	45 455	30,6
Nouvelle-Zélande	25 014	31 322	36 409	33 592	33 199	32,7
Pays-Bas	159 249	169 936	175 943	169 895	181 191	13,8
Pologne** <sup>a</sup>	471 736	316 114	317 893	312 248	332 067	-29,6
Portugal	44 317	64 669	68 573	56 766	52 619	18,7
République tchèque*	165 097	126 052	127 212	116 013	120 039	-27,3
Roumanie** <sup>a</sup>	212 348	100 146	108 111	88 226	86 859	-59,1
Royaume-Uni	588 699	552 488	556 733	484 725	502 383	-14,7
Slovaquie*	60 745	41 367	42 660	36 031	38 025	-37,4
Slovénie** <sup>a</sup>	16 357	15 226	16 688	16 047	16 122	-1,4
Suède	56 890	54 133	53 282	46 664	52 884	-7,0

Partie	Gg d'équivalent CO <sub>2</sub>					Variation de 1990 à 2010 (%)
	1990	2000	2005	2009	2010	
Suisse	44 631	44 032	46 354	44 257	45 963	3,0
Turquie <sup>c</sup>	141 362	225 432	259 605	299 106	326 472	130,9
Ukraine*	718 951	293 542	320 603	274 633	289 708	-59,7
Union européenne <sup>b</sup>	4 419 839	4 116 848	4 254 693	3 772 716	3 891 336	-12,0
Diminution des émissions supérieure à 1 % (nombre de Parties):						25
Variation des émissions ne dépassant pas 1 % (nombre de Parties):						0
Augmentation des émissions supérieure à 1 % (nombre de Parties):						17

\* Partie en transition vers l'économie de marché.

<sup>a</sup> Pour cette Partie, c'est le chiffre des émissions de l'année de référence retenue dans les décisions 9/CP.2 et 11/CP.4 (à savoir 1988 pour la Bulgarie, moyenne des années 1985 à 1987 pour la Hongrie, 1988 pour la Pologne, 1989 pour la Roumanie et 1986 pour la Slovénie) qui est utilisé, et non le chiffre des émissions de 1990.

<sup>b</sup> Les estimations des émissions de l'Union européenne concernent l'UE-27 et elles sont notifiées séparément de celles de ses États membres.

<sup>c</sup> Dans la décision 26/CP.7, les Parties ont été invitées à prendre en considération le cas spécial de la Turquie, qui se trouve dans une situation différente de celle des autres Parties visées à l'annexe I de la Convention.

Tableau 8

**Total des émissions de dioxyde de carbone d'origine anthropique, compte tenu des émissions/absorptions dans le secteur de l'utilisation des terres, du changement d'affectation des terres et de la foresterie en 1990, 2000, 2005, 2009 et 2010**

Partie	Gg d'équivalent CO <sub>2</sub>					Variation de 1990 à 2010 (%)
	1990	2000	2005	2009	2010	
Allemagne	1 014 192	864 834	881 490	801 257	835 991	-17,6
Australie	364 316	405 419	382 905	444 209	434 349	19,2
Autriche	51 995	50 899	72 292	63 532	68 630	32,0
Belarus*	75 207	22 387	30 438	26 752	28 116	-62,6
Belgique	117 529	123 931	124 232	107 453	113 959	-3,0
Bulgarie* <sup>ad</sup>	80 788	38 402	42 672	36 743	39 290	-51,4
Canada	384 524	499 252	624 521	520 853	598 045	55,5
Croatie*	16 348	13 397	15 565	13 956	12 766	-21,9
Danemark	58 505	60 873	56 998	48 798	48 070	-17,8
Espagne	206 519	283 157	341 885	268 613	255 430	23,7
Estonie*	27 270	19 279	7 344	7 057	14 460	-47,0
États-Unis	4 218 651	5 295 317	5 021 658	4 437 958	4 631 685	9,8
Fédération de Russie*	2 559 672	987 586	963 659	852 506	926 082	-63,8
Finlande	40 775	36 597	27 764	18 924	41 429	1,6
France	375 070	386 076	383 208	339 733	352 129	-6,1
Grèce	80 730	100 274	110 511	101 636	94 819	17,5
Hongrie* <sup>ad</sup>	82 703	58 268	56 217	47 226	47 970	-42,0
Irlande	32 519	44 979	47 405	40 548	40 165	23,5
Islande	3 271	3 674	3 638	4 218	4 051	23,8
Italie	400 254	419 281	434 508	359 413	369 428	-7,7
Japon	1 071 021	1 163 777	1 191 515	1 070 381	1 118 760	4,5
Lettonie*	2 808	-7 660	-9 798	-13 397	-8 856	-415,4
Liechtenstein	193	223	233	208	193	-0,2
Lituanie*	30 161	4 463	11 394	1 972	2 107	-93,0

Partie	Gg d'équivalent CO <sub>2</sub>					Variation de 1990 à 2010 (%)
	1990	2000	2005	2009	2010	
Luxembourg	12 224	8 226	11 571	10 221	10 774	-11,9
Malte	1 802	2 287	2 645	2 568	2 579	43,1
Monaco	105	113	99	85	82	-21,8
Norvège	26 114	22 660	13 148	15 893	12 496	-52,1
Nouvelle-Zélande	-2 448	4 687	11 533	7 290	13 150	-637,2
Pays-Bas	162 249	172 860	178 980	172 761	184 193	13,5
Pologne <sup>*a</sup>	457 820	295 649	279 066	268 034	286 944	-37,3
Portugal	37 158	52 377	64 566	44 788	42 471	14,3
République tchèque*	161 348	118 416	120 394	109 009	114 373	-29,1
Roumanie <sup>*a</sup>	190 907	70 998	80 112	59 962	61 076	-68,0
Royaume-Uni	591 781	552 063	553 075	479 853	497 883	-15,9
Slovaquie*	50 424	31 036	37 350	28 775	31 909	-36,7
Slovénie <sup>*a</sup>	8 667	7 945	8 197	7 570	7 546	-12,9
Suède	15 548	15 144	22 292	10 795	18 690	20,2
Suisse	40 764	44 280	44 489	43 153	45 078	10,6
Turquie <sup>c</sup>	84 909	163 253	201 335	225 454	247 748	191,8
Ukraine*	649 194	242 688	282 146	256 337	251 714	-61,2
Union européenne <sup>b</sup>	4 125 722	3 810 019	3 945 674	3 422 996	3 571 558	-13,4
<i>Diminution des émissions supérieure à 1 % (nombre de Parties):</i>						25
<i>Variation des émissions ne dépassant pas 1 % (nombre de Parties):</i>						1
<i>Augmentation des émissions supérieure à 1 % (nombre de Parties):</i>						16

\* Partie en transition vers l'économie de marché.

<sup>a</sup> Pour cette Partie, c'est le chiffre des émissions de l'année de référence retenue dans les décisions 9/CP.2 et 11/CP.4 (à savoir 1988 pour la Bulgarie, moyenne des années 1985 à 1987 pour la Hongrie, 1988 pour la Pologne, 1989 pour la Roumanie et 1986 pour la Slovaquie) qui est utilisé, et non le chiffre des émissions de 1990.

<sup>b</sup> Les estimations des émissions de l'Union européenne concernent l'UE-27 et elles sont notifiées séparément de celles de ses États membres.

<sup>c</sup> Dans la décision 26/CP.7, les Parties ont été invitées à prendre en considération le cas spécial de la Turquie, qui se trouve dans une situation différente de celle des autres Parties visées à l'annexe I de la Convention.

Tableau 9

**Total des émissions de méthane d'origine anthropique, abstraction faite des émissions/absorptions dans le secteur de l'utilisation des terres, du changement d'affectation des terres et de la foresterie en 1990, 2000, 2005, 2009 et 2010**

Partie	Gg d'équivalent CO <sub>2</sub>					Variation de 1990 à 2010 (%)
	1990	2000	2005	2009	2010	
Allemagne	107 100	73 440	55 586	48 548	47 696	-55,5
Australie	116 089	115 928	113 170	112 880	110 600	-4,7
Autriche	8 305	6 626	6 095	5 663	5 575	-32,9
Belarus*	15 217	11 422	13 116	14 969	15 222	0,0
Belgique	9 971	8 411	7 052	6 664	6 764	-32,2
Bulgarie <sup>*a</sup>	19 216	10 293	9 412	8 609	8 529	-55,6
Canada	71 976	94 806	99 032	91 633	90 553	25,8
Croatie*	3 483	2 691	3 075	3 464	3 589	3,0
Danemark	6 073	5 898	5 669	5 547	5 566	-8,3
Espagne	26 043	32 824	34 328	35 062	35 012	34,4

Partie	Gg d'équivalent CO <sub>2</sub>					Variation de 1990 à 2010 (%)
	1990	2000	2005	2009	2010	
Estonie*	1 856	1 088	1 101	1 083	1 111	-40,2
États-Unis	665 741	639 010	617 612	666 406	661 699	-0,6
Fédération de Russie*	589 938	431 308	470 091	459 928	485 764	-17,7
Finlande	6 315	5 406	4 527	4 282	4 327	-31,5
France	63 248	65 725	63 020	62 859	62 826	-0,7
Grèce	10 322	10 818	10 148	9 731	9 795	-5,1
Hongrie** <sup>a</sup>	12 504	9 693	8 990	8 453	8 479	-32,2
Irlande	13 673	13 411	12 808	11 924	11 605	-15,1
Islande	409	449	458	468	460	12,5
Italie	43 695	45 799	41 255	38 259	37 554	-14,1
Japon	32 030	25 892	22 855	20 881	20 443	-36,2
Lettonie*	3 694	1 757	1 819	1 777	1 736	-53,0
Liechtenstein	16	14	16	17	15	-6,4
Lituanie*	5 807	3 171	3 382	3 245	3 209	-44,7
Luxembourg	467	472	455	448	457	-2,2
Malte	121	191	218	242	248	104,1
Monaco	0,66	0,81	0,63	0,57	0,55	-16,3
Norvège	4 667	4 733	4 460	4 324	4 346	-6,9
Nouvelle-Zélande	25 826	27 856	28 228	26 822	26 855	4,0
Pays-Bas	25 694	19 911	17 362	17 066	16 794	-34,6
Pologne** <sup>a</sup>	51 887	38 236	37 224	34 553	34 976	-32,6
Portugal	10 217	11 311	11 975	11 660	11 984	17,3
République tchèque*	17 815	11 087	10 406	10 089	10 290	-42,2
Roumanie** <sup>a</sup>	46 561	26 675	26 679	23 921	22 569	-51,5
Royaume-Uni	97 646	64 178	47 240	42 107	41 418	-57,6
Slovaquie*	4 444	4 324	4 521	4 306	4 210	-5,3
Slovénie** <sup>a</sup>	2 187	2 127	2 165	2 035	2 036	-6,9
Suède	7 050	6 365	5 887	5 278	5 255	-25,5
Suisse	4 699	3 934	3 790	3 816	3 816	-18,8
Turquie <sup>c</sup>	33 498	53 300	52 384	54 368	57 542	71,8
Ukraine*	151 379	75 633	70 332	62 999	63 865	-57,8
Union européenne <sup>b</sup>	590 343	480 266	430 547	404 075	400 699	-32,1
<i>Diminution des émissions supérieure à 1 % (nombre de Parties):</i>						<i>31</i>
<i>Variation des émissions ne dépassant pas 1 % (nombre de Parties):</i>						<i>3</i>
<i>Augmentation des émissions supérieure à 1 % (nombre de Parties):</i>						<i>8</i>

\* Partie en transition vers l'économie de marché.

<sup>a</sup> Pour cette Partie, c'est le chiffre des émissions de l'année de référence retenue dans les décisions 9/CP.2 et 11/CP.4 (à savoir 1988 pour la Bulgarie, moyenne des années 1985 à 1987 pour la Hongrie, 1988 pour la Pologne, 1989 pour la Roumanie et 1986 pour la Slovénie) qui est utilisé, et non le chiffre des émissions de 1990.

<sup>b</sup> Les estimations des émissions de l'Union européenne concernent l'UE-27 et elles sont notifiées séparément de celles de ses États membres.

<sup>c</sup> Dans la décision 26/CP.7, les Parties ont été invitées à prendre en considération le cas spécial de la Turquie, qui se trouve dans une situation différente de celle des autres Parties visées à l'annexe I de la Convention.

Tableau 10

**Total des émissions de méthane d'origine anthropique, compte tenu des émissions/absorptions dans le secteur de l'utilisation des terres, du changement d'affectation des terres et de la foresterie en 1990, 2000, 2005, 2009 et 2010**

Partie	Gg d'équivalent CO <sub>2</sub>					Variation de 1990 à 2010 (%)
	1990	2000	2005	2009	2010	
Allemagne	107 109	73 444	55 587	48 553	47 699	-55,5
Australie	120 919	118 729	117 235	115 949	114 196	-5,6
Autriche	8 305	6 626	6 095	5 664	5 575	-32,9
Belarus*	15 224	11 430	13 120	14 978	15 227	0,0
Belgique	9 972	8 411	7 052	6 664	6 764	-32,2
Bulgarie** <sup>a</sup>	19 218	10 464	9 416	8 616	8 548	-55,5
Canada	75 293	96 316	104 752	97 438	102 151	35,7
Croatie*	3 745	3 756	3 099	3 504	3 617	-3,4
Danemark	6 073	5 898	5 669	5 547	5 566	-8,4
Espagne	26 216	32 985	34 564	35 124	35 073	33,8
Estonie*	1 856	1 090	1 101	1 083	1 111	-40,2
États-Unis	668 267	650 575	625 752	672 205	666 543	-0,3
Fédération de Russie*	600 121	441 492	479 880	471 829	496 414	-17,3
Finlande	6 354	5 448	4 571	4 331	4 377	-31,1
France	64 430	67 878	64 844	64 597	64 608	0,3
Grèce	10 349	10 913	10 153	9 752	9 802	-5,3
Hongrie** <sup>a</sup>	12 535	9 724	9 026	8 476	8 502	-32,2
Irlande	13 676	13 413	12 809	11 925	11 612	-15,1
Islande	411	457	466	476	469	14,1
Italie	43 878	45 905	41 303	38 327	37 597	-14,3
Japon	32 039	25 900	22 864	20 889	20 445	-36,2
Lettonie*	3 713	1 816	1 853	1 812	1 776	-52,2
Liechtenstein	16	14	16	17	15	-6,4
Lituanie*	5 810	3 174	3 383	3 248	3 210	-44,7
Luxembourg	467	472	455	448	457	-2,2
Malte	121	191	218	242	248	104,1
Monaco	0,66	0,81	0,63	0,57	0,55	-16,3
Norvège	4 669	4 734	4 461	4 327	4 347	-6,9
Nouvelle-Zélande	25 876	27 902	28 275	26 876	26 909	4,0
Pays-Bas	25 694	19 911	17 362	17 066	16 794	-34,6
Pologne** <sup>a</sup>	54 077	40 443	39 446	36 784	37 210	-31,2
Portugal	10 430	11 493	12 487	11 734	12 167	16,7
République tchèque*	17 915	11 180	10 519	10 211	10 418	-41,8
Roumanie** <sup>a</sup>	46 561	26 675	26 679	23 921	22 569	-51,5
Royaume-Uni	97 664	64 205	47 261	42 131	41 447	-57,6
Slovaquie*	4 458	4 336	4 544	4 327	4 233	-5,0
Slovénie** <sup>a</sup>	2 187	2 129	2 168	2 037	2 037	-6,9
Suède	7 052	6 368	5 892	5 281	5 255	-25,5
Suisse	4 707	3 935	3 790	3 816	3 816	-18,9

Partie	Gg d'équivalent CO <sub>2</sub>					Variation de 1990 à 2010 (%)
	1990	2000	2005	2009	2010	
Turquie <sup>c</sup>	33 498	53 300	52 384	54 368	57 542	71,8
Ukraine*	151 387	75 637	70 337	63 014	63 888	-57,8
Union européenne <sup>b</sup>	594 563	485 620	435 681	408 562	405 335	-31,8
<i>Diminution des émissions supérieure à 1 % (nombre de Parties):</i>						32
<i>Variation des émissions ne dépassant pas 1 % (nombre de Parties):</i>						3
<i>Augmentation des émissions supérieure à 1 % (nombre de Parties):</i>						7

\* Partie en transition vers l'économie de marché.

<sup>a</sup> Pour cette Partie, c'est le chiffre des émissions de l'année de référence retenue dans les décisions 9/CP.2 et 11/CP.4 (à savoir 1988 pour la Bulgarie, moyenne des années 1985 à 1987 pour la Hongrie, 1988 pour la Pologne, 1989 pour la Roumanie et 1986 pour la Slovénie) qui est utilisé, et non le chiffre des émissions de 1990.

<sup>b</sup> Les estimations des émissions de l'Union européenne concernent l'UE-27 et elles sont notifiées séparément de celles de ses États membres.

<sup>c</sup> Dans la décision 26/CP.7, les Parties ont été invitées à prendre en considération le cas spécial de la Turquie, qui se trouve dans une situation différente de celle des autres Parties visées à l'annexe I de la Convention.

Tableau 11

**Total des émissions d'oxyde nitreux d'origine anthropique, abstraction faite des émissions/absorptions dans le secteur de l'utilisation des terres, du changement d'affectation des terres et de la foresterie en 1990, 2000, 2005, 2009 et 2010**

Partie	Gg d'équivalent CO <sub>2</sub>					Variation de 1990 à 2010 (%)
	1990	2000	2005	2009	2010	
Allemagne	85 016	61 844	61 297	63 410	54 730	-35,6
Australie	18 383	25 522	25 900	25 008	23 828	29,6
Autriche	6 198	6 289	5 434	5 410	5 153	-16,9
Belarus*	20 155	14 423	14 368	16 055	15 889	-21,2
Belgique	11 110	11 417	9 656	7 989	8 610	-22,5
Bulgarie* <sup>a</sup>	14 207	5 107	5 099	4 571	4 773	-66,4
Canada	49 242	48 697	50 406	47 171	47 141	-4,3
Croatie*	3 946	3 285	3 485	3 257	3 349	-15,1
Danemark	9 753	7 918	6 303	5 993	5 937	-39,1
Espagne	27 610	32 404	28 447	26 111	27 626	0,1
Estonie*	2 245	918	924	1 017	1 054	-53,0
États-Unis	313 136	329 651	323 383	297 579	300 523	-4,0
Fédération de Russie*	219 948	108 744	104 277	112 403	109 287	-50,3
Finlande	7 322	6 453	6 667	5 705	5 344	-27,0
France	91 322	77 574	67 738	61 971	59 833	-34,5
Grèce	10 281	8 572	7 943	7 058	7 358	-28,4
Hongrie* <sup>a</sup>	16 999	8 225	8 745	6 738	6 658	-60,8
Irlande	9 111	9 447	8 090	7 544	7 806	-14,3
Islande	518	495	452	472	457	-11,7
Italie	37 368	39 589	37 751	28 211	27 217	-27,2
Japon	31 649	28 965	24 065	22 572	22 067	-30,3
Lettonie*	3 804	1 406	1 608	1 682	1 744	-54,2
Liechtenstein	13	12	12	13	12	-4,2
Lituanie*	7 648	4 881	6 128	4 320	4 281	-44,0
Luxembourg	475	480	477	474	472	-0,5



Partie	Gg d'équivalent CO <sub>2</sub>					Variation de 1990 à 2010 (%)
	1990	2000	2005	2009	2010	
Malte	48	59	55	50	48	-0,7
Monaco	1,75	3,41	3,14	2,91	2,73	55,9
Norvège	4 759	4 475	4 631	3 107	3 068	-35,5
Nouvelle-Zélande	8 312	9 796	11 057	10 133	10 455	25,8
Pays-Bas	20 162	17 584	15 629	9 592	9 392	-53,4
Pologne <sup>*a</sup>	40 314	29 257	29 363	27 436	26 936	-33,2
Portugal	5 543	6 000	5 213	4 792	4 757	-14,2
République tchèque*	13 334	8 678	8 427	7 881	7 645	-42,7
Roumanie <sup>*a</sup>	27 891	13 415	15 335	12 399	12 865	-53,9
Royaume-Uni	67 098	45 280	40 252	34 523	34 995	-47,8
Slovaquie*	6 315	3 541	3 814	3 508	3 385	-46,4
Slovénie <sup>*a</sup>	1 392	1 307	1 207	1 167	1 135	-18,4
Suède	8 376	7 596	7 062	6 784	7 052	-15,8
Suisse	3 484	3 194	3 136	3 143	3 204	-8,0
Turquie <sup>c</sup>	11 566	16 617	14 182	12 531	13 026	12,6
Ukraine*	59 043	26 462	26 063	27 001	28 917	-51,0
Union européenne <sup>b</sup>	513 685	413 140	386 037	343 833	334 475	-34,9
<i>Diminution des émissions supérieure à 1 % (nombre de Parties):</i>						35
<i>Variation des émissions ne dépassant pas 1 % (nombre de Parties):</i>						3
<i>Augmentation des émissions supérieure à 1 % (nombre de Parties):</i>						4

\* Partie en transition vers l'économie de marché.

<sup>a</sup> Pour cette Partie, c'est le chiffre des émissions de l'année de référence retenue dans les décisions 9/CP.2 et 11/CP.4 (à savoir 1988 pour la Bulgarie, moyenne des années 1985 à 1987 pour la Hongrie, 1988 pour la Pologne, 1989 pour la Roumanie et 1986 pour la Slovénie) qui est utilisé, et non le chiffre des émissions de 1990.

<sup>b</sup> Les estimations des émissions de l'Union européenne concernent l'UE-27 et elles sont notifiées séparément de celles de ses États membres.

<sup>c</sup> Dans la décision 26/CP.7, les Parties ont été invitées à prendre en considération le cas spécial de la Turquie, qui se trouve dans une situation différente de celle des autres Parties visées à l'annexe I de la Convention.

Tableau 12

**Total des émissions d'oxyde nitreux d'origine anthropique, compte tenu des émissions/absorptions dans le secteur de l'utilisation des terres, du changement d'affectation des terres et de la foresterie en 1990, 2000, 2005, 2009 et 2010**

Partie	Gg d'équivalent CO <sub>2</sub>					Variation de 1990 à 2010 (%)
	1990	2000	2005	2009	2010	
Allemagne	85 276	62 105	61 563	63 667	54 982	-35,5
Australie	20 501	26 938	27 570	26 425	25 627	25,0
Autriche	6 239	6 326	5 470	5 458	5 203	-16,6
Belarus*	20 173	14 444	14 385	16 079	15 907	-21,1
Belgique	11 121	11 468	9 729	8 078	8 702	-21,8
Bulgarie <sup>*a</sup>	14 370	5 309	5 262	4 735	4 940	-65,6
Canada	51 293	49 634	53 957	50 774	54 340	5,9
Croatie*	4 837	6 883	3 571	3 400	3 450	-28,7
Danemark	9 773	7 937	6 316	6 005	5 950	-39,1
Espagne	27 627	32 420	28 471	26 118	27 633	0,0
Estonie*	2 246	919	925	1 018	1 055	-53,0

Partie	Gg d'équivalent CO <sub>2</sub>					Variation de 1990 à 2010 (%)
	1990	2000	2005	2009	2010	
États-Unis	316 249	340 645	331 864	304 034	306 243	-3,2
Fédération de Russie*	228 742	117 590	112 671	122 550	118 400	-48,2
Finlande	7 423	6 549	6 768	5 832	5 473	-26,3
France	93 124	79 215	69 221	63 478	61 320	-34,2
Grèce	10 284	8 581	7 943	7 060	7 358	-28,4
Hongrie <sup>a</sup>	17 006	8 258	8 781	6 768	6 686	-60,7
Irlande	9 132	9 485	8 140	7 608	7 872	-13,8
Islande	587	568	527	551	536	-8,6
Italie	37 459	39 621	37 782	28 218	27 302	-27,1
Japon	31 740	28 997	24 081	22 580	22 074	-30,5
Lettonie*	4 023	1 586	1 782	1 845	1 892	-53,0
Liechtenstein	13	12	12	13	12	-4,2
Lituanie*	7 672	4 906	6 151	4 370	4 307	-43,9
Luxembourg	478	482	480	476	475	-0,5
Malte	48	59	55	50	48	-0,7
Monaco	1,77	3,44	3,17	2,93	2,75	55,0
Norvège	4 773	4 488	4 643	3 120	3 081	-35,5
Nouvelle-Zélande	8 336	9 815	11 073	10 147	10 469	25,6
Pays-Bas	20 162	17 584	15 629	9 592	9 392	-53,4
Pologne <sup>a</sup>	40 332	29 274	29 379	27 447	26 945	-33,2
Portugal	5 602	6 071	5 358	4 854	4 842	-13,6
République tchèque*	13 365	8 697	8 446	7 899	7 665	-42,6
Roumanie <sup>a</sup>	27 891	13 416	15 335	12 399	12 865	-53,9
Royaume-Uni	67 890	46 054	40 944	35 163	35 624	-47,5
Slovaquie*	6 327	3 579	3 820	3 515	3 389	-46,4
Slovénie <sup>a</sup>	1 476	1 392	1 291	1 252	1 219	-17,4
Suède	8 457	7 670	7 158	6 902	7 190	-15,0
Suisse	3 495	3 200	3 140	3 148	3 209	-8,2
Turquie <sup>c</sup>	11 566	16 617	14 182	12 531	13 026	12,6
Ukraine*	59 055	26 473	26 074	27 015	28 933	-51,0
Union européenne <sup>b</sup>	517 557	416 866	389 572	347 305	337 995	-34,7
<i>Diminution des émissions supérieure à 1 % (nombre de Parties):</i>						34
<i>Variation des émissions ne dépassant pas 1 % (nombre de Parties):</i>						3
<i>Augmentation des émissions supérieure à 1 % (nombre de Parties):</i>						5

\* Partie en transition vers l'économie de marché.

<sup>a</sup> Pour cette Partie, c'est le chiffre des émissions de l'année de référence retenue dans les décisions 9/CP.2 et 11/CP.4 (à savoir 1988 pour la Bulgarie, moyenne des années 1985 à 1987 pour la Hongrie, 1988 pour la Pologne, 1989 pour la Roumanie et 1986 pour la Slovénie) qui est utilisé, et non le chiffre des émissions de 1990.

<sup>b</sup> Les estimations des émissions de l'Union européenne concernent l'UE-27 et elles sont notifiées séparément de celles de ses États membres.

<sup>c</sup> Dans la décision 26/CP.7, les Parties ont été invitées à prendre en considération le cas spécial de la Turquie, qui se trouve dans une situation différente de celle des autres Parties visées à l'annexe I de la Convention.

Tableau 13

**Total des émissions globales d'hydrofluorocarbones, d'hydrocarbures perfluorés et d'hexafluorure de soufre d'origine anthropique en 1990, 2000, 2005, 2009 et 2010**

Partie	Gg d'équivalent CO <sub>2</sub>					Variation de 1990 à 2010 (%)
	1990	2000	2005	2009	2010	
Allemagne	11 861	12 091	14 436	15 547	15 155	27,8
Australie	5 298	3 082	6 295	6 715	7 047	33,0
Autriche	1 600	1 582	1 628	1 441	1 575	-1,5
Belarus*		10	28	35	16	
Belgique	3 416	1 389	1 654	1 981	1 992	-41,7
Bulgarie** <sup>a</sup>	3	25	110	279	294	8 400,6
Canada	10 698	10 299	10 106	8 871	9 146	-14,5
Croatie*	948	183	347	443	480	-49,3
Danemark	44	690	854	868	870	1 858,1
Espagne	3 353	9 006	5 964	7 868	8 809	162,7
Estonie*		73	120	141	158	
États-Unis	90 202	137 594	139 009	131 520	142 665	58,2
Fédération de Russie*	41 293	29 032	21 513	13 461	14 264	-65,5
Finlande	94	566	908	939	1 196	1 166,0
France	10 049	11 198	14 415	15 806	17 894	78,1
Grèce	1 102	4 454	4 163	3 431	3 666	232,8
Hongrie** <sup>a</sup>	342	630	1 189	1 197	1 255	267,5
Irlande	37	619	744	625	635	1 619,0
Islande	421	149	65	214	220	-47,8
Italie	3 171	3 697	7 581	9 625	10 459	229,9
Japon	61 840	35 508	22 328	21 673	23 524	-62,0
Lettonie*		7	42	114	117	
Liechtenstein	0,00	2,41	4,68	5,53	6,74	-
Lituanie*		14	62	156	183	
Luxembourg	13	31	58	73	74	463,8
Malte	8	7	50	95	99	1 221,5
Monaco	0,16	2,69	1,91	2,12	2,13	1 228,8
Norvège	5 570	2 491	1 622	1 146	1 027	-81,6
Nouvelle-Zélande	645	328	815	936	1 148	78,0
Pays-Bas	6 915	5 770	2 029	2 378	2 675	-61,3
Pologne** <sup>a</sup>	216	1 138	4 437	7 532	6 886	3 088,1
Portugal		313	779	1 154	1 239	
République tchèque*	78	413	690	1 118	1 549	1 894,2
Roumanie** <sup>a</sup>	3 350	1 456	619	717	708	-78,9
Royaume-Uni	13 817	11 585	13 431	14 772	15 225	10,2
Slovaquie*	271	106	217	346	362	33,5
Slovénie** <sup>a</sup>	287	162	285	220	229	-20,2
Suède	488	902	1 189	984	1 081	121,3
Suisse	244	724	1 119	1 245	1 265	418,6

Partie	Gg d'équivalent CO <sub>2</sub>					Variation de 1990 à 2010 (%)
	1990	2000	2005	2009	2010	
Turquie <sup>c</sup>	603	1 656	3 725	3 643	4 885	709,5
Ukraine*	203	114	381	642	691	240,1
Union européenne <sup>b</sup>	59 267	67 882	77 435	89 256	94 367	59,2
<i>Diminution des émissions supérieure à 1 % (nombre de Parties):</i>						11
<i>Variation des émissions ne dépassant pas 1 % (nombre de Parties):</i>						0
<i>Augmentation des émissions supérieure à 1 % (nombre de Parties):</i>						26

\* Partie en transition vers l'économie de marché.

<sup>a</sup> Pour cette Partie, c'est le chiffre des émissions de l'année de référence retenue dans les décisions 9/CP.2 et 11/CP.4 (à savoir 1988 pour la Bulgarie, moyenne des années 1985 à 1987 pour la Hongrie, 1988 pour la Pologne, 1989 pour la Roumanie et 1986 pour la Slovénie) qui est utilisé, et non le chiffre des émissions de 1990.

<sup>b</sup> Les estimations des émissions de l'Union européenne concernent l'UE-27 et elles sont notifiées séparément de celles de ses États membres.

<sup>c</sup> Dans la décision 26/CP.7, les Parties ont été invitées à prendre en considération le cas spécial de la Turquie, qui se trouve dans une situation différente de celle des autres Parties visées à l'annexe I de la Convention.

Tableau 14

### Émissions et absorptions nettes de dioxyde de carbone d'origine anthropique dans le secteur de l'utilisation des terres, du changement d'affectation des terres et de la foresterie en 1990, 2000, 2005, 2009 et 2010

Partie	Gg d'équivalent CO <sub>2</sub>					Variation de 1990 à 2010 (%)
	1990	2000	2005	2009	2010	
Allemagne	-27 968	-26 791	15 531	16 959	17 028	-160,9
Australie	86 093	55 682	511	41 335	32 561	-62,2
Autriche	-10 064	-15 073	-7 431	-3 694	-3 661	-63,6
Belarus*	-28 599	-30 932	-26 231	-30 076	-30 203	5,6
Belgique	-1 255	-1 006	-1 029	-1 099	-1 134	-9,6
Bulgarie* <sup>a</sup>	-14 342	-9 241	-9 246	-8 987	-8 818	-38,5
Canada	-72 853	-64 555	44 264	-21 495	53 167	-173,0
Croatie*	-6 746	-6 538	-7 772	-7 936	-8 413	24,7
Danemark	4 403	5 874	4 624	-889	-2 182	-149,6
Espagne	-19 296	-23 440	-24 805	-28 612	-29 020	50,4
Estonie*	-9 350	4 129	-9 092	-7 128	-3 759	-59,8
États-Unis	-873 730	-670 875	-1 076 997	-1 054 225	-1 065 652	22,0
Fédération de Russie*	61 090	-483 776	-561 141	-673 755	-672 200	-1 200,3
Finlande	-15 859	-20 217	-28 756	-36 268	-22 260	40,4
France	-22 372	-28 303	-43 505	-39 398	-35 494	58,6
Grèce	-2 571	-2 936	-2 897	-2 837	-2 650	3,1
Hongrie* <sup>a</sup>	-2 209	-455	-4 485	-3 370	-3 423	55,0
Irlande	178	351	-268	-1 101	-1 103	-719,1
Islande	1 118	922	794	672	647	-42,2
Italie	-34 758	-43 204	-53 655	-56 022	-56 659	63,0
Japon	-70 175	-87 780	-90 742	-71 873	-73 188	4,3
Lettonie*	-16 250	-14 729	-17 576	-20 786	-17 336	6,7
Liechtenstein	-8,22	-3,43	-6,06	-6,02	-6,00	-26,9
Lituanie*	-6 318	-7 611	-2 811	-10 980	-11 742	85,8
Luxembourg	345	-388	-388	-299	-298	-186,4
Malte	-57	-58	-59	-61	-62	8,1
Monaco	-0,03	-0,04	-0,04	-0,04	-0,04	14,0

Partie	Gg d'équivalent CO <sub>2</sub>					Variation de 1990 à 2010 (%)
	1990	2000	2005	2009	2010	
Norvège	-8 692	-19 084	-29 904	-27 001	-32 959	279,2
Nouvelle-Zélande	-27 462	-26 635	-24 876	-26 302	-20 049	-27,0
Pays-Bas	3 000	2 924	3 037	2 865	3 001	0,0
Pologne <sup>*a</sup>	-13 916	-20 465	-38 827	-44 214	-45 123	224,3
Portugal	-7 159	-12 292	-4 007	-11 978	-10 148	41,7
République tchèque*	-3 749	-7 636	-6 817	-7 003	-5 666	51,1
Roumanie <sup>*a</sup>	-21 441	-29 148	-27 998	-28 264	-25 782	20,2
Royaume-Uni	3 082	-425	-3 658	-4 872	-4 500	-246,0
Slovaquie*	-10 322	-10 332	-5 309	-7 256	-6 116	-40,7
Slovénie <sup>*a</sup>	-7 690	-7 281	-8 491	-8 477	-8 576	11,5
Suède	-41 342	-38 989	-30 990	-35 868	-34 193	-17,3
Suisse	-3 867	248	-1 865	-1 104	-885	-77,1
Turquie <sup>c</sup>	-56 454	-62 179	-58 271	-73 652	-78 724	39,4
Ukraine*	-69 757	-50 854	-38 456	-18 297	-37 994	-45,5
Union européenne <sup>b</sup>	-294 117	-306 830	-309 018	-349 721	-319 779	8,7
<i>Diminution des émissions supérieure à 1 % (nombre de Parties):</i>						19
<i>Variation des émissions ne dépassant pas 1 % (nombre de Parties):</i>						1
<i>Augmentation des émissions supérieure à 1 % (nombre de Parties):</i>						22

\* Partie en transition vers l'économie de marché.

<sup>a</sup> Pour cette Partie, c'est le chiffre des émissions de l'année de référence retenue dans les décisions 9/CP.2 et 11/CP.4 (à savoir 1988 pour la Bulgarie, moyenne des années 1985 à 1987 pour la Hongrie, 1988 pour la Pologne, 1989 pour la Roumanie et 1986 pour la Slovénie) qui est utilisé, et non le chiffre des émissions de 1990.

<sup>b</sup> Les estimations des émissions de l'Union européenne concernent l'UE-27 et elles sont notifiées séparément de celles de ses États membres.

<sup>c</sup> Dans la décision 26/CP.7, les Parties ont été invitées à prendre en considération le cas spécial de la Turquie, qui se trouve dans une situation différente de celle des autres Parties visées à l'annexe I de la Convention.

Tableau 15

**Émissions de méthane d'origine anthropique dans le secteur de l'utilisation des terres, du changement d'affectation des terres et de la foresterie en 1990, 2000, 2005, 2009 et 2010**

Partie	Gg d'équivalent CO <sub>2</sub>					Variation de 1990 à 2010 (%)
	1990	2000	2005	2009	2010	
Allemagne	9,08	3,42	1,10	4,62	3,20	-64,8
Australie	4 830	2 800	4 065	3 069	3 596	-25,5
Autriche	0,58	0,12	0,09	0,16	0,14	-75,5
Belarus*	7,08	8,16	3,77	9,31	4,82	-32,0
Belgique	0,29	0,00	0,00			
Bulgarie <sup>*a</sup>	1,36	170,98	4,27	6,70	19,28	1 313,3
Canada	3 317	1 510	5 720	5 806	11 598	249,7
Croatie*	262	1 065	24	40	28	-89,5
Danemark	0,55	0,00	0,02	0,01	0,01	-97,7
Espagne	173	160	236	62	61	-64,8
Estonie*	0,34	1,61	0,25	0,13	0,07	-79,3
États-Unis	2 526	11 565	8 140	5 799	4 844	91,7
Fédération de Russie*	10 183	10 184	9 789	11 901	10 650	4,6
Finlande	39	42	44	49	50	26,9

Partie	Gg d'équivalent CO <sub>2</sub>					Variation de 1990 à 2010 (%)
	1990	2000	2005	2009	2010	
France	1 182	2 154	1 824	1 738	1 782	50,8
Grèce	27	95	5	21	7	-73,8
Hongrie <sup>*a</sup>	31	31	36	23	23	-25,2
Irlande	2,69	2,31	1,39	1,07	7,02	160,4
Islande	1,60	7,80	7,80	8,33	8,33	420,7
Italie	183	106	48	69	43	-76,3
Japon	8,51	7,78	9,18	8,61	2,12	-75,1
Lettonie*	19	59	35	34	40	108,7
Liechtenstein						
Lituanie*	2,23	2,77	0,83	2,95	1,03	-53,7
Luxembourg						
Malte						
Monaco						
Norvège	1,77	0,33	0,65	2,51	1,45	-17,9
Nouvelle-Zélande	49	46	47	54	54	8,8
Pays-Bas						
Pologne <sup>*a</sup>	2 190	2 207	2 222	2 231	2 234	2,0
Portugal	213	182	511	74	183	-14,3
République tchèque*	100	92	113	121	128	28,2
Roumanie <sup>*a</sup>	0,00	0,08	0,00	0,02	0,00	367,0
Royaume-Uni	18	27	21	24	29	56,3
Slovaquie*	14	12	22	21	23	62,6
Slovénie <sup>*a</sup>		2,06	2,61	2,19	0,99	
Suède	1,72	2,95	4,99	2,63	0,71	-58,7
Suisse	8,19	0,27	0,35	0,31	0,19	-97,7
Turquie <sup>c</sup>	0,04	0,07	0,00	0,02	0,01	-73,7
Ukraine*	8,39	3,44	5,25	15,13	23,25	177,2
Union européenne <sup>b</sup>	4 221	5 354	5 133	4 487	4 636	9,8
<i>Diminution des émissions supérieure à 1 % (nombre de Parties):</i>						18
<i>Variation des émissions ne dépassant pas 1 % (nombre de Parties):</i>						0
<i>Augmentation des émissions supérieure à 1 % (nombre de Parties):</i>						17

\* Partie en transition vers l'économie de marché.

<sup>a</sup> Pour cette Partie, c'est le chiffre des émissions de l'année de référence retenue dans les décisions 9/CP.2 et 11/CP.4 (à savoir 1988 pour la Bulgarie, moyenne des années 1985 à 1987 pour la Hongrie, 1988 pour la Pologne, 1989 pour la Roumanie et 1986 pour la Slovénie) qui est utilisé, et non le chiffre des émissions de 1990.

<sup>b</sup> Les estimations des émissions de l'Union européenne concernent l'UE-27 et elles sont notifiées séparément de celles de ses États membres.

<sup>c</sup> Dans la décision 26/CP.7, les Parties ont été invitées à prendre en considération le cas spécial de la Turquie, qui se trouve dans une situation différente de celle des autres Parties visées à l'annexe I de la Convention.

Tableau 16

## Émissions d'oxyde nitreux d'origine anthropique dans le secteur de l'utilisation des terres, du changement d'affectation des terres et de la foresterie en 1990, 2000, 2005, 2009 et 2010

Partie	Gg d'équivalent CO <sub>2</sub>					Variation de 1990 à 2010 (%)
	1990	2000	2005	2009	2010	
Allemagne	260	261	266	258	251	-3,2
Australie	2 118	1 416	1 670	1 416	1 799	-15,1
Autriche	41	37	36	49	50	21,6
Belarus*	18	21	18	23	19	5,1
Belgique	11	50	73	89	92	719,8
Bulgarie** <sup>a</sup>	163	202	164	164	167	2,5
Canada	2 051	937	3 551	3 603	7 199	251,0
Croatie*	891	3 598	85	143	102	-88,6
Danemark	19	20	13	13	13	-34,2
Espagne	18	16	24	6	6	-64,8
Estonie*	0,87	1,11	0,86	0,93	0,92	5,1
États-Unis	3 113	10 994	8 481	6 455	5 720	83,8
Fédération de Russie*	8 794	8 846	8 393	10 147	9 113	3,6
Finlande	101	96	101	127	129	27,2
France	1 802	1 641	1 483	1 507	1 487	-17,5
Grèce	2,73	9,66	0,50	2,13	0,72	-73,8
Hongrie** <sup>a</sup>	7	33	36	30	28	300,5
Irlande	21	38	50	64	65	216,9
Islande	69	73	75	79	79	14,5
Italie	91	32	32	7	85	-6,5
Japon	91	33	16	8	6	-93,0
Lettonie*	219	181	174	163	149	-32,2
Liechtenstein		0,19	0,01	0,00	0,00	
Lituanie*	25	25	24	50	26	7,1
Luxembourg	2,85	2,82	2,70	2,59	2,57	-9,8
Malte						
Monaco	0,02	0,02	0,03	0,01	0,02	-16,2
Norvège	14	13	13	13	13	-7,0
Nouvelle-Zélande	24	19	16	14	15	-39,4
Pays-Bas						
Pologne** <sup>a</sup>	17	17	16	11	8	-52,1
Portugal	59	71	145	62	85	44,3
République tchèque*	31	19	19	19	19	-38,1
Roumanie** <sup>a</sup>	0,00	0,11	0,01	0,03	0,01	538,5
Royaume-Uni	793	775	692	640	629	-20,7
Slovaquie*	12,09	37,29	5,34	7,04	4,65	-61,5
Slovénie** <sup>a</sup>	84	84	84	84	84	0,2
Suède	81	74	95	118	137	69,9
Suisse	11,44	5,41	4,81	4,43	4,50	-60,6

Partie	Gg d'équivalent CO <sub>2</sub>					Variation de 1990 à 2010 (%)
	1990	2000	2005	2009	2010	
Turquie <sup>c</sup>	0,00	0,01	0,00	0,00	0,00	-73,2
Ukraine*	12	10	11	14	16	31,5
Union européenne <sup>b</sup>	3 871	3 726	3 535	3 472	3 520	-9,1
<i>Diminution des émissions supérieure à 1 % (nombre de Parties):</i>						<i>21</i>
<i>Variation des émissions ne dépassant pas 1 % (nombre de Parties):</i>						<i>1</i>
<i>Augmentation des émissions supérieure à 1 % (nombre de Parties):</i>						<i>17</i>

\* Partie en transition vers l'économie de marché.

<sup>a</sup> Pour cette Partie, c'est le chiffre des émissions de l'année de référence retenue dans les décisions 9/CP.2 et 11/CP.4 (à savoir 1988 pour la Bulgarie, moyenne des années 1985 à 1987 pour la Hongrie, 1988 pour la Pologne, 1989 pour la Roumanie et 1986 pour la Slovénie) qui est utilisé, et non le chiffre des émissions de 1990.

<sup>b</sup> Les estimations des émissions de l'Union européenne concernent l'UE-27 et elles sont notifiées séparément de celles de ses États membres.

<sup>c</sup> Dans la décision 26/CP.7, les Parties ont été invitées à prendre en considération le cas spécial de la Turquie, qui se trouve dans une situation différente de celle des autres Parties visées à l'annexe I de la Convention.