

Herramienta de aprendizaje de FAO para apoyar a la preparación de las NAMA en agricultura

Kaisa Karttunen y Janie Rioux

**Organización de las Naciones Unidas para la Alimentación y la
Agricultura (FAO)**

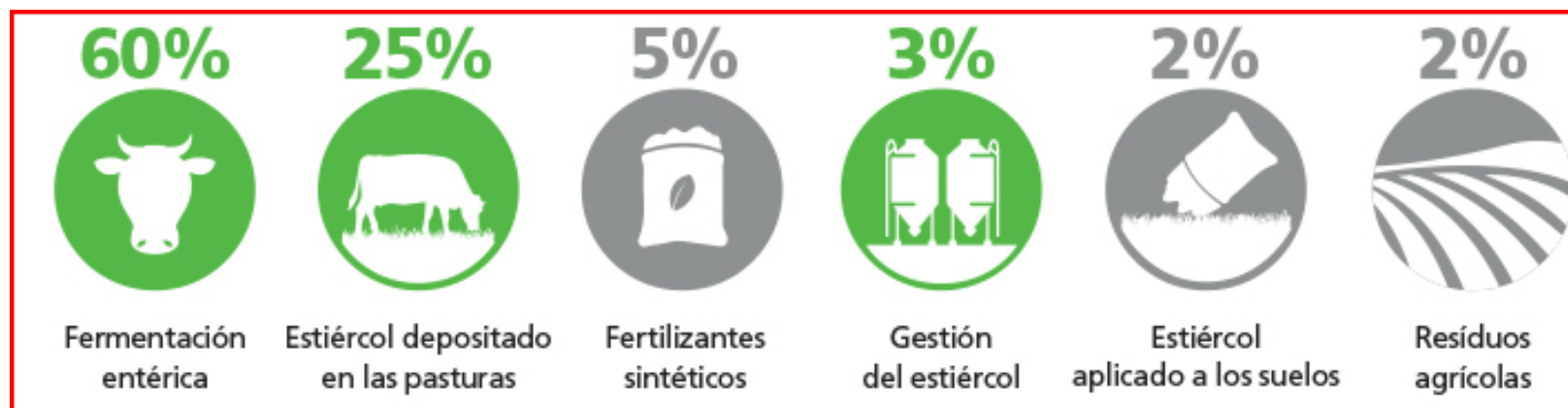
Taller Regional sobre NAMA para región de LAC. UNFCCC
14-15 Septiembre de 2015, Santiago de Chile



Contribución de la agricultura al cambio climático

- El **24%** de las emisiones de GEI globales vienen del sector de la AFOLU- Agricultura, silvicultura y otros usos de la tierra (el 2º mayor después del energético, IPCC 2014)
- El **10-12%** de las emisiones de GEI globales son debidas a la agricultura (IPCC 2014)

En América Latina y el Caribe las mayores fuentes emisoras en agricultura son:



(FAO Infographic)

- En América Latina y el Caribe, las emisiones provenientes de la agricultura se incrementaron un **130% en los últimos 50 años** (FAOSTAT).
- El aumento poblacional mundial y los cambios en la dieta (P.ej. dietas más ricas en proteínas) conducirán a un incremento adicional en las emisiones de GEI, **a menos que mejoras (eficiencia y productividad) limiten las emisiones por unidad de producto.**

El papel de la agricultura en la reducción de los GEI y otros beneficios

Muchas prácticas agrícolas(*) que reducen y eliminan las emisiones de GEI pueden además traer consigo otros beneficios importantes:

- Incentivar la **intensificación sustentable** y unos **rendimientos mayores**;
- Mejorar la **eficiencia en la producción** agraria;
- Apoyar a la **adaptación al cambio climático**;
- Abordar la **agricultura como un factor clave en la deforestación y otros cambios en el uso de la tierra**;
- Reducir la **contribución de la agricultura a la contaminación**;
- **Aumentar el potencial de las prácticas de agricultura climáticamente inteligente (CSA)**; y
- Promover el **acceso a la energía en zonas rurales**.

Con acciones de mitigación adecuadas no solo se consigue reducir las emisiones de GEI, sino **también reforzar la seguridad alimentaria y los medios de vida rurales**.

* Refiere a prácticas agrícolas, ganaderas, silvícolas, acuícolas



Objetivos de la herramienta de FAO para las NAMA

Guías sobre las NAMA disponibles actualmente no contemplan cuestiones específicas relativas a la AFOLU

Objetivos de la herramienta de las NAMA de FAO:

- Ayudar a las diferentes partes interesadas del sector a superar barreras y dar comienzo a la identificación y planificación de NAMA.
- Facilitar información sobre el tipo y la cantidad de los recursos (técnicos, humanos y financieros) necesarios para el desarrollo y la implementación de las NAMA.
- Ofrecer orientación sobre cómo lograr reducciones netas de GIE en el sector de la AFOLU contribuyendo a su vez con otros objetivos de desarrollo sostenible, como la seguridad alimentaria.

(Avagyan, Karttunen, De Vit, and Rioux, FAO, 2015)



Formato de la herramienta de FAO para las NAMA

- Presentada en el OSACT el pasado Junio de 2015 en Bonn
- Disponible online en la [página oficial de MICCA](#)
- **¡La traducción en español ya está disponible!**
- Es un paquete de formación web para el aprendizaje individual
- Puede ser adaptado para formación presencial

La herramienta incluye:

- ejercicios al final de cada módulo
- > 30 estudios de caso sobre ejemplos de países y de opciones de mitigación
- > 50 referencias incluyendo 20 sobre métodos de MRV y 10 sobre recursos de financiación.

Estructura de la herramienta

Módulo 1

Cambio climático y agricultura

Módulo 2

Resumen de las NAMA

Módulo 3

Desarrollo de una NAMA, paso a paso

Módulo 4

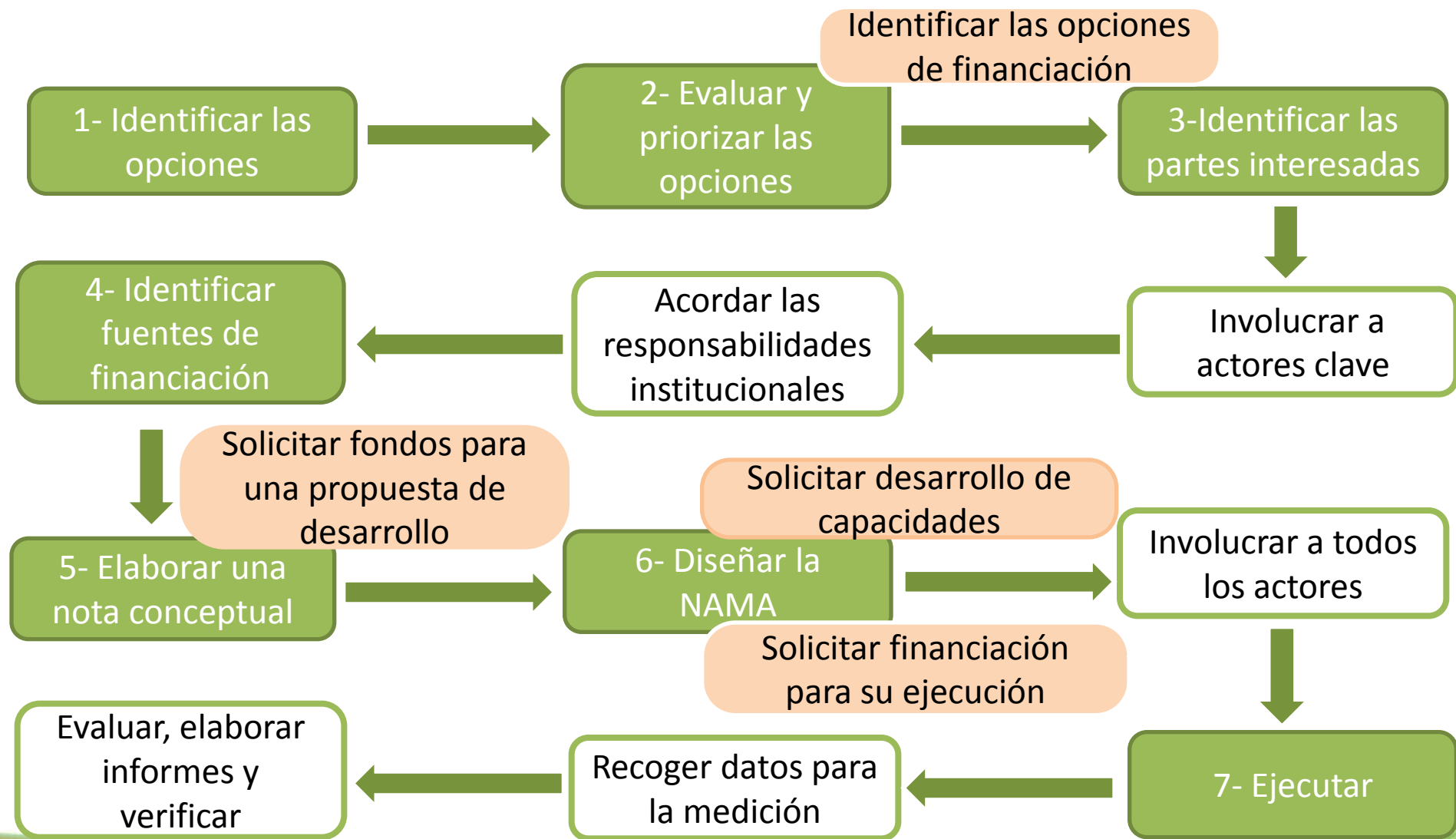
Medición, elaboración de informes y verificación (MRV)

Módulo 5

Financiación de las NAMA



Desarrollo de una NAMA, paso a paso



Incluye Variados Ejemplos:

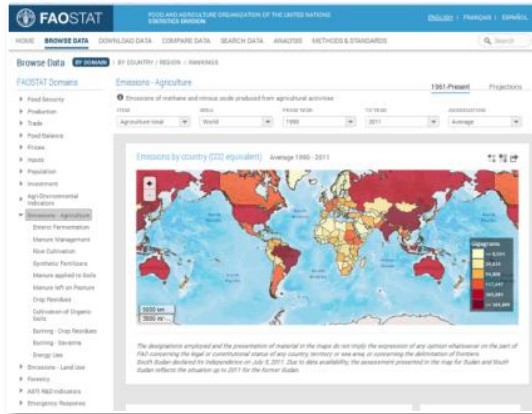
El primer financiamiento para una NAMA AFOLU

- Costa Rica recibió financiamiento internacional del **NAMA Facility** (7 millones de euros). La cual hace parte del proyecto de Café bajo en Carbono (2014- 2018) diseñado como una transformación climática completa de la cadena de valor.
- **El proyecto**
 - Tiene un potencial agregado de reducir **1.85 millones de toneladas de CO₂eq** en 20 años, de los cuales 250 mil toneladas son directamente atribuibles a la NAMA
 - Contribuye a que los agricultores y molineros desarrollen medios de vida sostenibles, lo que podría mejorar los medios de vida de más de **400 000 personas**;
 - proporciona incentivos al sector privado para invertir en innovaciones climáticas, proporcionando subvenciones, préstamos y garantías para que los productores de café y molineros adquieran fertilizantes y tecnologías de molienda GEI-eficientes .
- **El éxito en el acceso a la financiación se debió a:**
 - La demostración de los impactos de la transformación,
 - El pleno respaldo y apoyo del gobierno nacional,
 - Una significativa reducción potencial de GEI y
 - La mejoría de los medios de vida de los productores



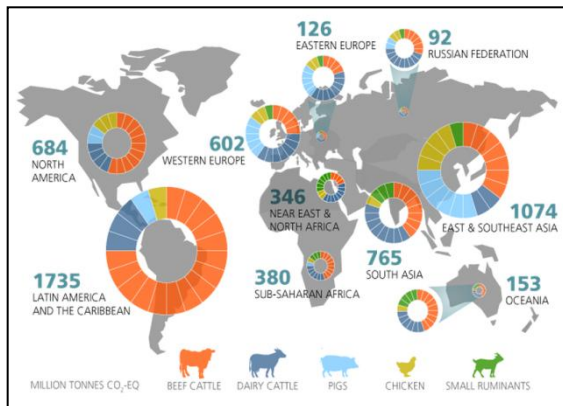
Identificar las opciones de NAMA

Identificar emisiones de GEI causadas por el sector de la AFOLU



La base de datos de Emisiones de FAOSTAT:

- Calcula emisiones de GEI basándose en datos de actividad de los países y los valores por defecto del Nivel 1.
- Facilita puntos de referencia basados en proyecciones de FAO a 2030 y 2050 para las diferentes categorías de la agricultura.



Modelo de Evaluación Ambiental de la Ganadería Mundial (GLEAM, por sus siglas en inglés):

- Apoyo a los países a identificar y establecer prioridades en el sector ganadero.
- Definir escenarios de referencia y medir los impactos de las acciones de mitigación en el sector ganadero.
- Cuantificar ganancias en la productividad.



El apoyo que brinda FAO en el desarrollo de las NAMA

Apoyo técnico de FAO

- Revisar y armonizar las políticas y los planes
- Mapeo institucional y coordinación inter-ministerial
- Fomento de las capacidades y preparación para las NAMA
- Definir emisiones de referencia e identificar las opciones de mitigación
- Apoyo en la preparación de propuestas de NAMA

Intercambio de conocimiento

- Publicaciones, talleres, formación, webinarios

Herramientas

- Procesamiento de datos: [FAOSTAT](#), [GLEAM](#)
- Monitoreo de GEI y comparación de escenarios: [FAO EX-ACT tool](#)
- Monitoreo del cambio de uso de la tierra: [FAO Collect Earth](#)



Muchas gracias por su atención

Para información adicional sobre la herramienta de FAO para las NAMA y el apoyo a los países, por favor contactar a:

kaisa.karttunen@fao.org

janie.rioux@fao.org

armine.avagyan@fao.org

<http://www.fao.org/climatechange/micca/nama-tool/en/>

