

Module 5 : Évaluation du PANA

5.1. Progrès de la mise en œuvre et qualité du PANA, révision et mise à jour

Ateliers de formation du groupe d'experts des PMA pour 2012-2013
- Atelier des PMA francophones



Groupe d'expert des pays les moins avancés (LEG)

Dans ce module

Où sommes nous ?

Module 1 : Cadre général

Module 2 : Conception de stratégies de mise en œuvre

Module 3 : Accès aux ressources financières pour la mise en œuvre des PANA

Module 4 : Meilleures pratiques et enseignements tirés

Module 5 : Suivi des progrès, suivi et évaluation

- 5.1. Évaluer le PANA
- 5.2. Suivi des progrès
- 5.3. Suivi et évaluation

Module 6 : Changement climatique et développement

Module 7 : Préparation au processus PAN

Points d'apprentissage :

Évaluation du PANA

Questions directrices :

- Comment évaluer l'état d'avancement du PANA ?
- Comment évaluer la qualité du PANA ?
- Comment déterminer s'il convient de réviser ou de mettre à jour le PANA ?



Évaluer l'état de mise en œuvre du PANA

Priorités du PANA en cours de mise œuvre (état, approches, financement)

Plans existants pour poursuivre la mise en œuvre / pour une mise en œuvre complète

Priorités qui n'ont pas du tout été mises en œuvre

Plans locaux et nationaux ultérieurs qui ont été intégrés au PANA

Obstacles à la mise en œuvre qui ont été identifiés dans le PANA, et ceux qui sont apparus au cours du processus de mise en œuvre : ont-ils été surmontés, et comment ?

Impact des mesures d'adaptation découlant de la mise en œuvre des projets PANA

Collecte des expériences, des meilleures pratiques et enseignements et stratégies pour les intégrer dans la mise en œuvre à venir

Les résultats de l'évaluation qualitative du PANA peuvent également fournir des informations pertinentes sur la nécessité d'actualiser et de réviser le PANA



Évaluer la qualité du PANA

Risques et vulnérabilités :

- Comment le PANA peut-il couvrir au mieux les menaces liées au changement climatique pour le pays, les régions, les secteurs et les thèmes
- Diversité et ampleur de la vulnérabilité et des impacts et évaluation de l'adaptation

Priorités/possibilités d'adaptation :

- Solidité des méthodes et procédures de classement, hiérarchisation et budgétisation des priorités
- Coûts des priorités PANA et informations fournies

Stratégie de mise en œuvre :

- Présentation d'une stratégie de mise en œuvre claire et élaborée

Le PANA dans le contexte du développement :

- Pertinence du PANA par rapport aux plans de développement nationaux et synergie avec ces derniers
- Utilité du PANA dans les plans et processus de développement nationaux ultérieurs

Engagement / participation des parties prenantes

- Secteurs clés
- Groupes vulnérables
- Etc



Évaluer s'il convient de réviser et de mettre à jour le PANA

Étapes de la révision et de la mise à jour du PANA¹

1. Déterminer les raisons

- Évaluer le besoin de révision et de mise à jour ;
- Identifier références et point d'entrée

2. Effectuer la révision et la mise à jour

- Réunir à nouveau le groupe de pilotage multi-parties prenantes pour conduire le processus ;
- Réexaminer les risques, vulnérabilités, possibilités d'adaptation, priorités, coûts, etc.

3. Approbation au niveau national et soumission

- Approbation par le gouvernement ou le comité national ;
- Soumission de la révision au secrétariat de la CCNUCC

4. Marche à suivre après la révision

- Mise à jour des priorités dans les bases de données ;
- Communication du PANA aux partenaires concernés (par ex. le FEM).

¹ Document technique 2009 du LEG, disponible sur le site <http://unfccc.int/resource/docs/publications/ldc_tp2009.pdf>.

ou Guide des étapes à suivre, disponible sur <http://unfccc.int/essential_background/library/items/3599.php?such=j&symbol= FCCC/GEN/250%20E#beg>.



Évaluer s'il convient de réviser et de mettre à jour le PANA

Déterminer les raisons de réviser et de mettre à jour le PANA – le besoin de mettre à jour et de réviser le PANA peut découler des éléments suivants :

- L'émergence de **nouveaux risques** et de **nouvelles vulnérabilités**, qui sont devenus manifestes depuis le développement du PANA ;
- L'apparition de **nouvelles informations, données scientifiques** ou **connaissances** qui modifient l'ordre des priorités ;
- Certaines des **priorités** établies **auraient été mises en œuvre** par des sources de financement bilatérales ou autres ;
- Y compris **changements en termes de coûts**, ou informations complémentaires ;
- Le besoin de répondre à de **nouvelles exigences en termes d'information** pour réaliser un nouveau projet ;
- L'intégration des **enseignements** de la mise en œuvre du PANA



Évaluer s'il convient de réviser et de mettre à jour le PANA

Autres aspects :

- a) Les révisions qui se limitent aux coûts du projet peuvent être effectuées en phase de développement de ce dernier
 - b) Des révisions plus complètes du PANA peuvent aider à opérer des ajustements dans les domaines suivants :
 - Approches programmatiques de la mise en œuvre
 - Insistance sur les questions de genre et les considérations liées aux communautés vulnérables
 - c) La révision du PANA peut avoir un coût :
 - Les coûts de révision du PANA peuvent être intégrés à une étape de développement d'un projet en cours (études des vulnérabilités) ou à la mise en œuvre d'un projet (réformes institutionnelles).
 - d) Possibilité d'intégrer l'adaptation à moyen et à long terme, et mise en relation avec le processus PAN ;
-



Expériences d'autres PMA en matière de révision et de mise à jour du PANA

Bhoutan :

Au cours de l'évaluation des vulnérabilités visant à préparer la deuxième communication nationale du Bhoutan, de nouveaux risques climatiques qui n'étaient pas considérés jusque-là comme une menace ont été de plus en plus signalés dans des rapports officiels sur les catastrophes et des reportages. En se basant sur cette nouvelle information le Bhoutan, estimant qu'une révision de son PANA s'imposait, a initié le processus d'examen et de révision du PANA.



Module 5: Suivi des progrès, suivi et évaluation

5.2. Suivi des progrès dans la prise en charge de l'adaptation

Ateliers de formation du groupe d'experts des PMA pour 2012-2013
- Atelier des PMA francophones



Groupe d'experts des pays moins avancés (LEG)

Dans ce module

Où sommes nous ?

- Module 1:** Cadre général
- Module 2:** Stratégies de mise en œuvre pour le PAN
- Module 3:** Accès aux ressources financières en vue de la mise en œuvre du PANA
- Module 4:** Meilleures pratiques et enseignements
- Module 5:** Suivi des progrès, suivi et évaluation
 - 5.1. Évaluation du PANA
 - 5.2. Suivi des progrès dans la prise en charge de l'adaptation
 - 5.3. Suivi et évaluation
- Module 6:** Intégration de l'adaptation au développement
- Module 7:** Le processus PAN

=====

ÉTUDES DE CAS + CONTRIBUTIONS RÉGIONALES

Points d'apprentissage :

- Suivre et évaluer les progrès réalisés dans la prise en charge de l'adaptation

Questions directrices :

- Pourquoi cela est-il important?



Pourquoi le suivi des progrès est-il important ?

a) Pour les PMA, les impacts du changement climatique se feront le plus sentir dans les secteurs cruciaux de la société:

* L'agriculture et la sécurité alimentaire	* Le développement durable
* Les ressources en eau	* Les biens et services écosystémiques
* La sécurité physique	* les sources et la fourniture d'énergie
* La santé	* Les valeurs et systèmes culturels
* Les moyens de subsistance	* Les infrastructures et l'aménagement du territoire



b) Les PANA et autres actions d'adaptation visent à:

- b) Réduire la vulnérabilité des PMA face aux changements climatiques dans ces domaines ;
- c) Améliorer la capacité d'adaptation et la résilience dans les PMA.

c) Un suivi est donc important pour déterminer:

- b) Si le processus a été suivi correctement ;
- c) Si les options d'adaptation ont les effets désirés ;
- d) Si les activités bénéficient aux groupes cibles (zones critiques et les plus vulnérables) ;
- e) Si les résultats, expériences et recommandations à ce sujet aident à informer une action nationale concertée aux fins de l'adaptation.



Que demanderait-il ?

- a) **Un inventaire des systèmes de suivi existants:**
 - Structures existantes, résultats, etc. ;
- b) **Paramètres à considérer dans l'évaluation du statut de l'adaptation:**^{1,2}
 - Les mesures d'adaptation passées, présentes et futures ;
 - Le niveau d'intégration de l'adaptation dans la planification intersectorielle ;
 - La capacité d'adaptation ;
 - La sensibilisation et les connaissances en matière d'adaptation ;
 - L'efficacité des actions ;
 - Les données climatiques et les prévisions en matière de changement climatique ;
 - Les données ventilées sur les vulnérabilités et les impacts (par ex. en ce qui concerne l'égalité des genres) ;



Que demanderait-il ?

- c) **Structure ou mécanismes institutionnels :**²
 - a) Collecte, analyse et mise à disposition de connaissances afin d'appuyer les mesures d'adaptation ;
 - b) Recherche, analyse et interprétation des données et informations climatiques ;
 - c) Collecte et suivi des données et informations sur le climat ;
 - d) Stockage et archivage des données et informations.



Bénéficiaires des informations collectées

Processus de développement national:

- Départements/ministères gouvernementaux;
- Gouvernements locaux/régionaux;
- Secteur privé;
- Organisations non-gouvernementales; organisations confessionnelles.

Groupes universitaires et de recherche (universités, centres régionaux, réseaux):

- Informer le système d'éducation national, y compris l'enseignement informel;
- Informations sur les domaines devant l'objet de recherches (ex: approches et méthodes spécifiques au pays);
- Validation, révision et publication de rapports et de résultats nationaux;
- Meilleures pratiques et enseignements;

Groupes spéciaux:

- Groupes de défense de l'égalité entre les sexes;
- Groupes et communautés vulnérables, par ex. groupes de populations indigènes, communautés de montagne, communautés côtières, etc;



Bénéficiaires des informations collectées

CCNUCC/ Agences de l'ONU/ FEM / Donateurs:

- Les progrès de la mise en œuvre du PANA;
- Les expériences d'application des dispositions figurant dans la Convention;
- Le fonctionnement du mécanisme financier et du financement des donateurs;

Autres parties prenantes importantes:

- Le mécanisme financier – FEM;
- Les agences bilatérales;
- Les organisations internationales intéressées;

Processus de suivi et d'évaluation:

- Niveaux nationaux et sous-nationaux;
- Niveau du FEM - Fonds pour les PMA;
- Bilatéral;
- Etc.



References

1. UK-DEFRA. 2010. *Measuring adaptation to climate change - a proposed approach*. («^o Mesurer l'adaptation au changement climatique – approche proposée^o ») <http://archive.defra.gov.uk/environment/climate/documents/100219-measuring-adapt.pdf>;
2. Dixit, Aarjan, Heather McGray, Javier Gonzales, and Margaret Desmond. 2012. “*Ready or Not: Assessing Institutional Aspects of National Capacity for Climate Change Adaptation.*” («^o Prêt ou non : évaluer les aspects institutionnels des capacités d'adaptation des différents pays aux changements climatiques »). Rapport de l'IRM. World Resources Institute («^o Institut des Ressources Mondiales»), Washington DC. Disponible en ligne à l'adresse <http://www.wri.org/publication/ready-or-not>.



Module 5: Suivi des progrès, suivi et évaluation

5.3. Suivi et évaluation

Ateliers de formation du Groupe d'experts des PMA pour 2012-2013
- Atelier des PMA francophones



Groupe d'experts des pays moins avancés (LEG)

Dans ce module

Où sommes nous ?

Module 1: Cadre général

Module 2: Stratégies de mise en œuvre pour le PANA

Module 3: Accès aux ressources financières en vue de la mise en œuvre du PANA

Module 4: Meilleures pratiques et enseignements

Module 5: Suivi des progrès, suivi et évaluation

5.1. Évaluation du PANA

5.2. Suivi des progrès dans la prise en charge de l'adaptation

5.3. Suivi et évaluation

Module 6: Intégration de l'adaptation au développement

Module 7: Le processus PAN

=====

ÉTUDES DE CAS + CONTRIBUTIONS RÉGIONALES

Points d'apprentissage :

- Importance du suivi et de l'évaluation ;
- Étapes clé de la réalisation du S&E ;
- Ressources et capacités nécessaires au suivi et à l'évaluation ;
- Exemple pratique et exercice.

Questions directrices :

- Quelle est la capacité nécessaire au niveau national pour mettre en œuvre le S&E ?
- Comment cela peut-il être évalué et renforcé (par ex. création de partenariats efficaces pour la collecte des données) ?
- Quelles sont les expériences existantes en matière de S&E de l'adaptation ?



Termes important

- Objectif
 - Bases
 - Résultats
 - Produits
 - **Produit** : les produits, biens et services qui résultent d'une intervention dans le domaine du développement ; peut également inclure des changements résultant de l'intervention qui sont pertinents pour atteindre les résultats. C'est-à-dire que produit = « ce que nous faisons »
 - **Résultat** : les effets probables ou obtenus à court et moyen terme des produits d'une intervention, c'est-à-dire que résultat = « quelle différence cela fait-il »
 - **Impact** : effets positifs et négatifs, primaires et secondaires à long terme produits par une intervention dans le domaine du développement, directement ou indirectement, intentionnellement ou non.
 - Indicateurs
 - Rapport
 - Réaction
 - Enseignements
- Chaîne des résultats : Moyens -> Produits -> résultats -> impact —



Objet/importance du S&E

1. Le S&E a pour objet de mesurer et d'évaluer des performances afin de gérer plus efficacement les résultats et les produits connus sous le nom de résultats du développement (*PNUD, 2002*) ;
2. Le S&E est un outil important pour aider à identifier les bonnes pratiques et à repérer les approches moins efficaces, contribuant ainsi à la prise de décisions fondées. Il peut également être un outil efficace pour la priorisation des moyens et la communication des résultats. (*OCDE, 2012*) ;
3. Pour suivre et évaluer la pertinence des initiatives et de l'assistance internationales pour les objectifs de développement nationaux dans un contexte national, régional ou mondial donné ;
4. Pour suivre et évaluer l'efficacité, l'efficience, les partenariats et la coordination, la rentabilité, les facteurs de risque et la gestion des risques, le niveau d'appropriation nationale, les mesures visant à renforcer les capacités nationales en vue d'obtenir des résultats durables, etc.



Les obstacles au S&E de l'adaptation

- Absence d'un indicateur universel de mesure du rendement
 - Adaptation au changement climatique qui se déroule dans le cadre de différents paramètres spécifiques d'ordre socioculturel, sociopolitique ainsi que local ou régional
 - Incertitude sur les projections relative au changement climatique
 - Longueur des délais
 - Multiplicité de déterminants
 - Difficulté à définir le « Business-as-usual »
-



Les messages clés de l'atelier sur le suivi des succès de l'adaptation réussie – un suivi intelligent pour de bons résultats



Beaucoup d'intentions et de publics différents pour le S&E de l'adaptation. Le S&E devrait également être considérée comme un outil de communication et d'apprentissage pouvant aider à éclairer la conception des cadres et le choix des méthodes.

Évaluer les impacts de l'adaptation nécessite plus de temps que la durée typique du projet de développement. Besoin de penser au-delà des projets afin de pouvoir évaluer l'impact de l'adaptation.

Le renforcement des capacités pour le S&E de l'adaptation est nécessaire à de nombreuses échelles, y compris parmi le personnel des agences, les décideurs nationaux et les responsables locaux.

Il pourrait être utile d'élaborer un référentiel d'indicateurs d'adaptation qui sont déjà utilisés. Toutefois, les indicateurs ne sont pas suffisants à eux seuls pour répondre à la question de savoir comment suivre et évaluer l'adaptation.

Site Internet : www.bonn-perspectives.de/en/dialogue-events/tracking_adaptation.html



Que devons-nous suivre dans l'adaptation

Impacts climatiques

Vulnérabilité

Mise en oeuvre de stratégie d'adaptation

Dépenses de ressources pour l'adaptation

Impact des mesures d'adaptation

Etc.



Les différents niveaux de suivi et d'évaluation

1. Niveau international (par ex. Convention, FEM, agences des Nations Unies)

- Contribution à la réalisation des objectifs mondiaux ;
- Pertinence du mécanisme international de soutien par rapport aux objectifs et priorités de développement nationaux en fonction du contexte ;

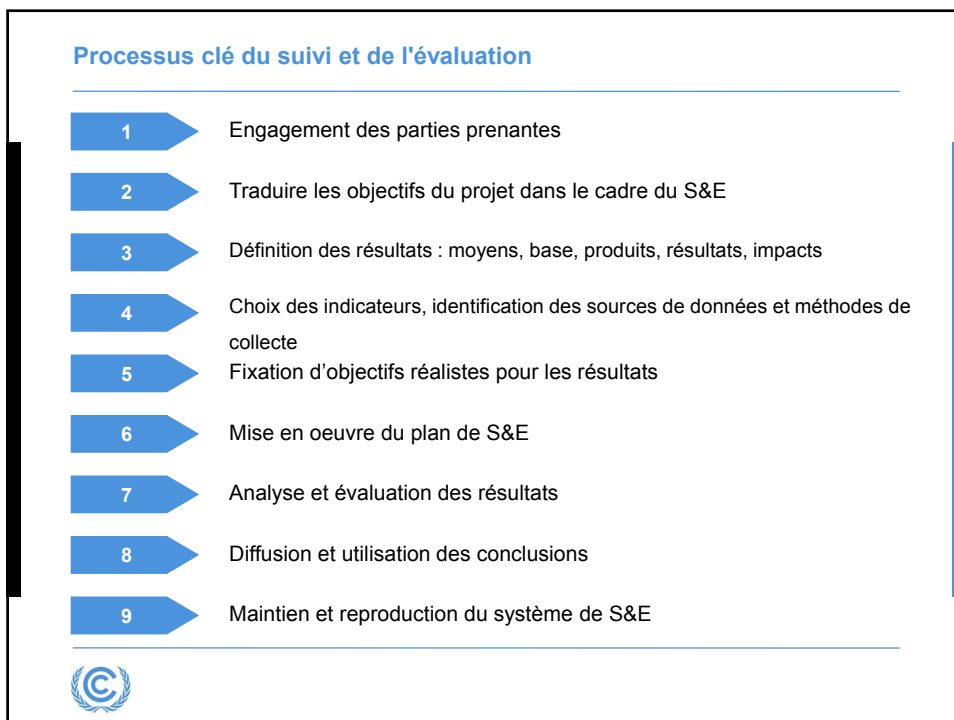
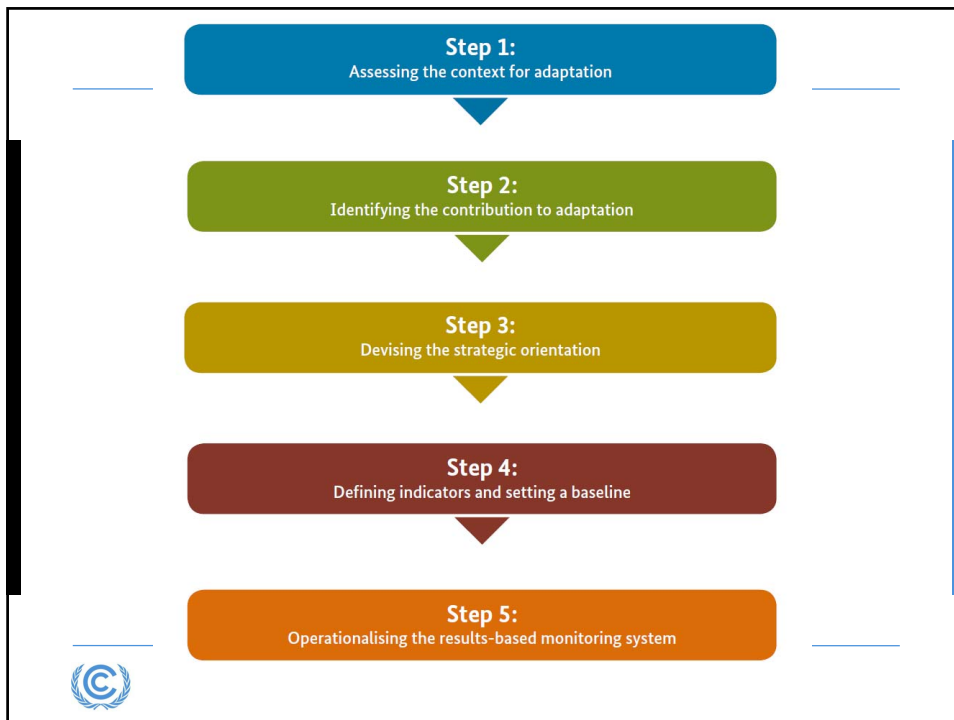
2. Niveau national

- Réalisation des objectifs nationaux ;

3. Niveau du programme/projet

- Réalisation des objectifs du programme/projet ;
-





Identifier la contribution à l'adaptation

- **Mise en place de la capacité d'adaptation**

Renforcer la capacité d'entreprendre des évaluations de la vulnérabilité et des risques, d'utiliser des projections climatiques, de préparer l'information sur le climat et de la communiquer, d'intégrer le changement climatique dans les cadres de planification

Exemples d'indicateurs : existence et qualité des processus de coordination/intégration, disponibilité des informations sur le climat et des capacités d'analyse, capacité de gestion des risques face à l'accroissement de la variabilité climatique, systèmes opérationnels d'alerte précoces pour les risques

- **Réduire la vulnérabilité et le risque**

Mesures visant à réduire les vulnérabilités et les risques spécifiques tels que le renforcement de la capacité de stockage de l'eau, la gestion des zones côtières, la diversification des cultures

Exemples d'indicateurs : volume d'eau disponible, étendue de la diversification des revenus dans les régions touchées par des événements météorologiques extrêmes



Identifier la contribution à l'adaptation

- **Fixer des objectifs de développement dans le contexte du changement climatique**

Concentration sur les objectifs de développement

Exemples d'indicateurs : revenu stable dans les couches les plus vulnérables de la population, réduction de la dépendance par rapport aux secteurs particulièrement sensibles au climat, disponibilité des infrastructures résilientes au climat, expansion de et participation à l'enseignement.



Ne pas oublier la population !

Besoin de données ventilées en fonction du sexe et de l'âge

Cadres de suivi et d'évaluation

1. Cadres conceptuels

- La théorie du changement ; l'utiliser pour la collecte des données de base et les hypothèses de suivi
- Technique de changement la plus importante - Davies & Darts (2002, 2005).

2. Cadres de résultats, d'indicateurs et de logique

- Cadres de résultats (par ex. FEM, Fonds pour les PMA, GAR) ;
- Cadres d'indicateurs (par ex. cadre d'indicateurs de l'adaptation ClimateXChange);
- Approche du cadre logique (ACL) (par ex. également intégrée à la GAR du FEM);
- Modèles logiques.



Capacité/ressources nécessaires au S&E

1. Configuration institutionnelle pour le S&E (par ex unité S&E) ;

- Mise en place d'un consensus entre toutes les parties prenantes ;
- Coordination des travaux de S&E
- Gestion des données
- Rapports, diffusion et examen des informations

2. Personnes qui sont motivées, dévouées, compétentes et intéressées par le S&E ;

3. Ressources financières (par ex 10% des coûts du projet) pour couvrir :

- La collecte de données et les systèmes de diffusion de l'information ;
- La coordination des travaux de S&E ;
- Les systèmes ou études spéciales à mener par des entités externes ;

4. Guides, manuels, outils de communication, ainsi que tout autre moyen de soutien.



Remarques additionnelles

- Utiliser les indicateurs existants
 - Indicateurs de développement des secteurs clés (par ex. disponibilité de l'eau, production agricole, qualité de l'environnement)
 - Indicateurs de développement nationaux
- Utiliser les systèmes et institutions de S&E existants
 - Cadres nationaux de gestion des performances
 - Systèmes de S&E des stratégies sectorielles
 - Observatoires régionaux de l'environnement
 - Bureaux de statistiques

→ Exemple...



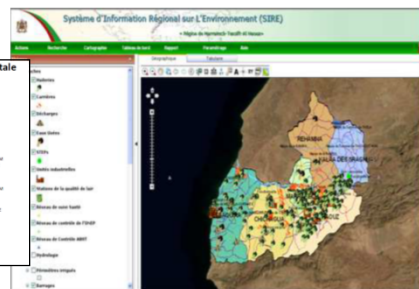
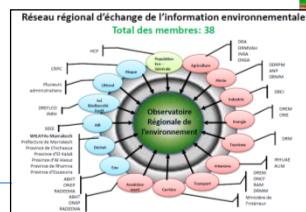
Climat Plus
Echange régional –
Maghreb
Réseau d'échange dans
le cadre du MENREM



giz

Exemple : S&E de l'adaptation au Maroc (Région Souss Massa Drâa)

- **Partenaires** : GIZ & Observatoires Régionaux de l'Environnement et du Développement Durable (OREDDs)
- **Objectif** : la région du SMD dispose d'une méthode et d'un dispositif institutionnel pour suivre la vulnérabilité climatique et les résultats de l'adaptation dans le secteur de l'eau en tenant compte de l'aspect genre.
- **État actuel** : évaluation participative des indicateurs d'impacts, de la vulnérabilité et de la capacité d'adaptation, en utilisant les chaînes de Causalité et le cadre DPSIR (atelier, octobre 2012)
- **Futur** : intégration des indicateurs dans le système d'information régional sur l'environnement (SIRE)



Maroc (SMD) : indicateurs de l'ACC

Objet : le suivi de la vulnérabilité.			
Domaines indicateurs : indicateurs biophysiques et socio économiques			
SECTEURS PRIORITAIRES		OREDD SMD	OREDD MTH
		Eau Agriculture Forêt/biodiversité Littoral	Eau Agriculture Forêt
Secteur retenu		Agriculture	Eau
DPSI	Forces motrices	Stimuli climatiques : <ul style="list-style-type: none"> ○ Température moyenne annuelle (°C) ○ Moyenne de précipitation (mm/an) ○ Vitesse moyenne des vents 	
	Pressions	Température augmente et pluviométrie diminue	Abondance d'événements extrêmes
	Etat	-Volume d'eau utilisé pour l'irrigation (m3) -Niveau des nappes phréatiques(m)	Fréquence ou nbr des inondations
	Impact	-Superficie agricole utile (ha) -Superficie irriguée (ha) -Rendement agricole (%) -Satisfaction en eau des cultures (%)	Taux de remplissage des barrages (%) Taux d'envasement des barrages
R	Réponse=mesure d'adaptation	% des terrains en irrigation localisée	Taux de collecte d'eau pluviale Nbr d'ouvrages de collecte construits



Exercice 1 : le jeu des coins

- Les défis de la mise en œuvre réussie de l'adaptation peuvent être divisés en plusieurs catégories : (i) politique/institutionnel, (ii) économique/financier, (iii) social et (iv) technique.

Instructions

- Chaque coin de la pièce représente l'une des quatre catégories. Choisissez un coin qui représente le défi que vous trouvez le plus pertinent. Vous pouvez défendre vos arguments dans le cadre d'une discussion de groupe modérée. Vous pouvez résumer vos conclusions dans le tableau ci-dessous.

Politique/institutionnel	Économique/financier	Social	Technique



Exercice 2 : les défis du S&E et les moyens de les relever

Instructions relatives au traitement des cas

- Vous êtes membre du groupe d'experts chargé du suivi et de l'évaluation qui soutient le gouvernement du pays fictif appelé « Zanadu ».
- Le Plan national d'adaptation au changement climatique formule en vertu de la Priorité Stratégique que constitue la sécurité alimentaire, l'**objectif** suivant :
 - Assurer la disponibilité, la stabilité, l'accès et la sécurité alimentaires dans un contexte d'accroissement des changements climatiques et des risques de catastrophe.
 - Cet objectif est particulièrement pertinent pour la plaine inondable très peuplée du fleuve Alph, qui est le « grenier à blé » du Zanadu.
 - Les évolutions climatiques suivantes pourraient **mettre en danger la sécurité alimentaire** :
 - Tous les 10 à 15 ans, la plaine du fleuve Alph a connu une crue dévastatrice qui a détruit de vastes régions agricoles. Il existe des indicateurs montrant que la fréquence des inondations augmente approximativement tous les 8 à 10 ans.
 - Utilisez le tableau 2 pour réfléchir aux défis et à la façon d'y faire face lors de l'élaboration du système de S&E. Les types de défis sont mentionnés : vous êtes invités à trouver des exemples de cas pour chaque type. Un exemple est donné pour le premier type.



Tableau pour les résultats de l'exercice 2

Type de défi	Pertinence concrète pour le cas de la sécurité alimentaire	Moyens de faire face au défi
Relation cause-effet peu claire	<i>L'indicateur « rendements agricoles » peut être influencé par de nombreuses autres causes que le climat.</i>	<i>Prévoir des indicateurs supplémentaires, qui sont « plus proches » des causes : par ex. les zones agricoles touchées par des inondations, les rendements dans les zones irriguées, etc.</i>
Incertitude concernant les développements futurs		
Échelles temporelles à long terme		
Différentes définitions du succès		
Absence de scénario « business-as-usual »		
Besoin en ressources (argent, personnel)		
Manque de données		



Exercice 3 : opportunités et obstacles au suivi et à l'évaluation

Sélectionnez le niveau plus intéressant pour vous : niveau du projet/programme ou niveau national, et exposez brièvement un exemple concret (votre PAN/NAPA, un projet du Fonds pour les PMA, etc.), et travaillez sur les questions suivantes :

- Identifier les opportunités et les obstacles au suivi et à l'évaluation, en essayant de résoudre les problèmes et de maximiser les opportunités ;
- Identifier les solutions possibles qui peuvent être conçues dans le plan de travail ou une stratégie de mise en œuvre d'un PAN ou d'un NAPA pour permettre des ajustements visant à tenir compte de certains des problèmes pouvant survenir au cours du processus de S&E ;
- Intégrez-les dans la conception du programme et dans les processus stratégiques.

